

平成 28 年 8 月 8 日

安曇野市総合教育会議

資料

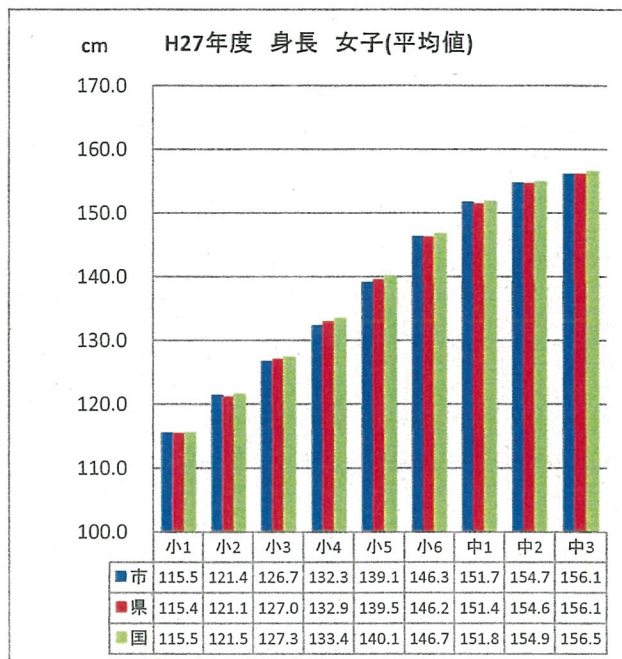
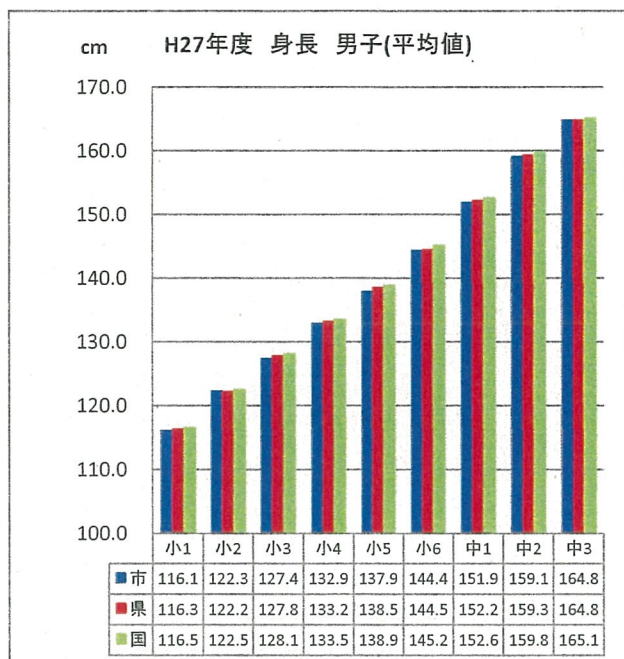
安曇野市

- 目次 -

資料1	学校保健統計からみる児童・生徒の健康状態について	1
資料2	平成26・27年度 全国学力・学習状況調査 質問紙調査(抜粋) (小中学校における基本的な生活習慣・地域との関わり等)	7
資料3	小中学校全国体力・運動能力、運動習慣等調査の結果について	15
資料4	中学校運動部活動について	33
資料5	昨年度転倒等により歯の損傷を生じた事故の件数	37
資料6	児童生徒の登下校に関わる保護者による送迎の状況	40
資料7	市内中学校における学校登山の実施状況等について	41
資料8	交通事故防止、自転車の安全運転への取り組み状況について	42

学校保健統計からみる児童生徒の健康状態について

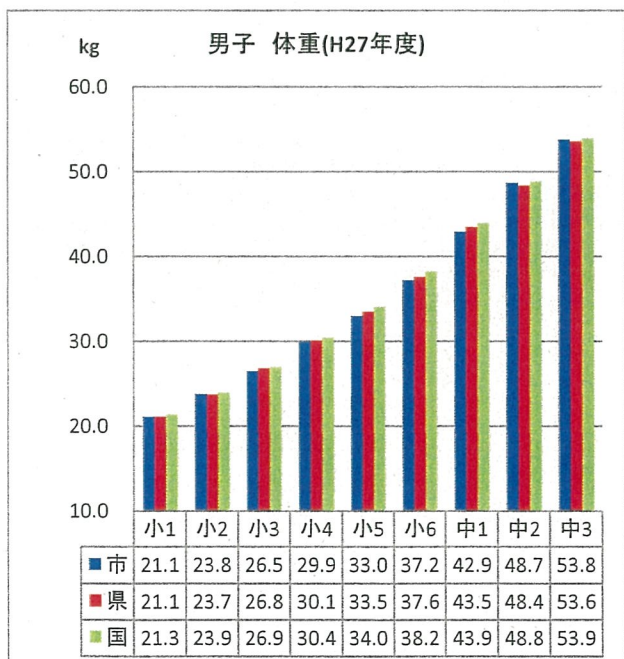
■身長



【男子】小2、中3以外の学年は、県及び全国の数値を下回っています。

【女子】小3、小4、小5の学年は、県及び全国の数値を下回っていますが、他の学年については県平均値を上回っています。

■体重

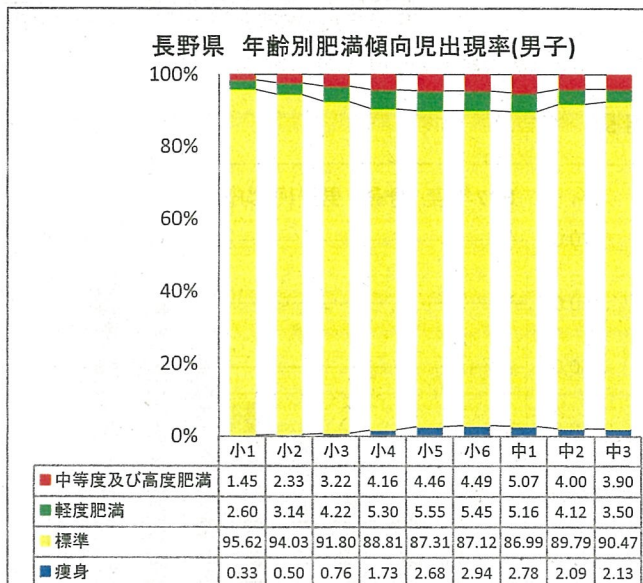
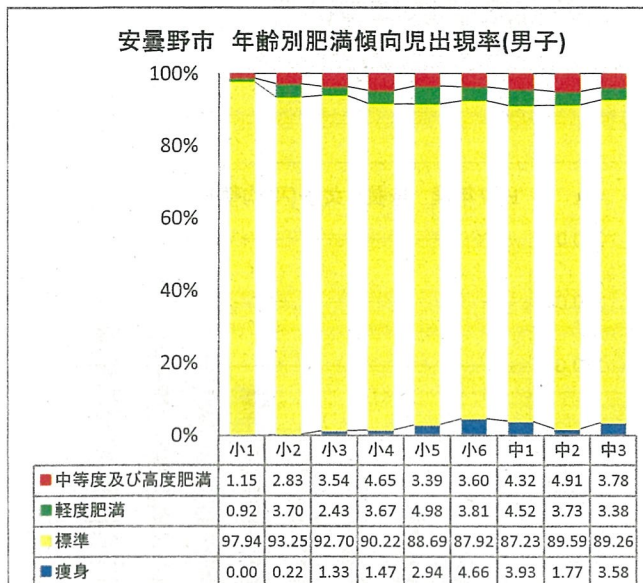


【男子】小1、小2、中2、中3以外の学年で、県及び全国の数値を下回っています。

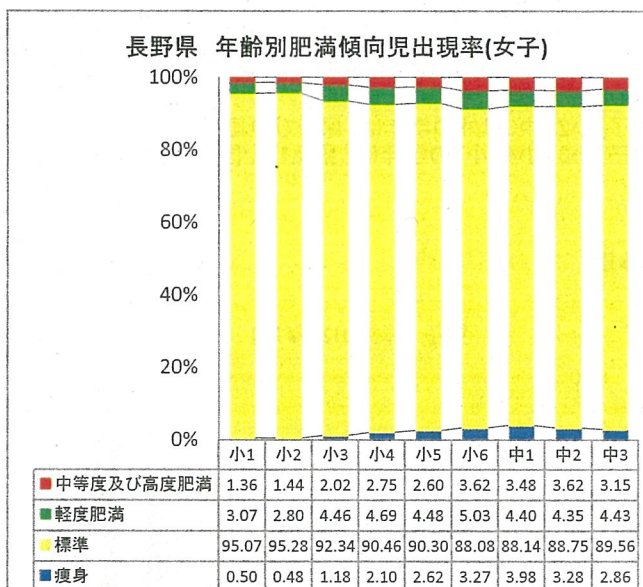
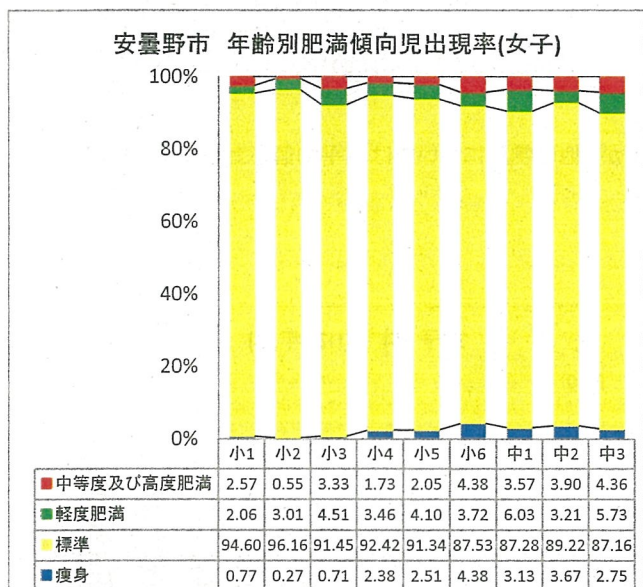
【女子】小4、小5の学年は県及び全国の数値を下回っていますが、他の学年では県平均を上回っています。

中3は県及び全国の平均値を上回っています。

■肥満傾向児及び痩身傾向児の状況 (H27年度)



・県と比較すると若干痩身傾向にあります。



・小3及び中1で肥満度が高めです。

$$\text{肥満度}(\%) = \frac{\text{実測体重}(\text{kg}) - \text{身長別標準体重}(\text{kg})}{\text{身長別標準体重}(\text{kg})} \times 100$$

- 高度肥満.....肥満度 50%以上
- 中等度肥満.....肥満度 30%以上 50%未満
- 軽度肥満.....肥満度 20%以上 30%未満
- 標準.....肥満度 -21%以上 20%未満
- 痩身.....肥満度 -20%以下

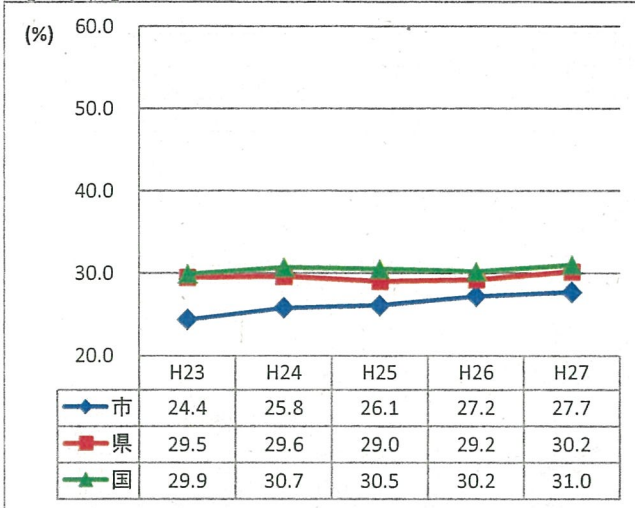
■ 主な疾病・異常の被患率

児童生徒健康診断(内科・歯科・耳鼻科・眼科・尿検査等)の結果、疾患や異常が見受けられた者の被患率は、概ね横ばいの傾向にあり、県や国の数値とほぼ変わりありません。

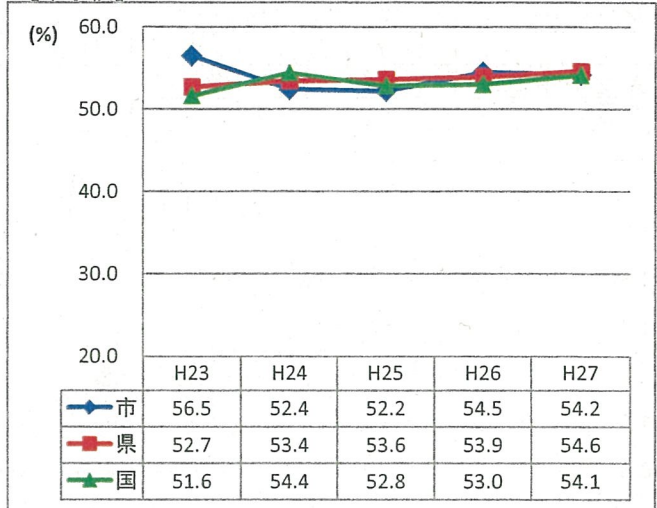
以下は、比較的被患率が多いものを、過去5年分について、県及び全国の数値と比較したものです。

◆ 裸眼視力1.0未満の者

【小学校】



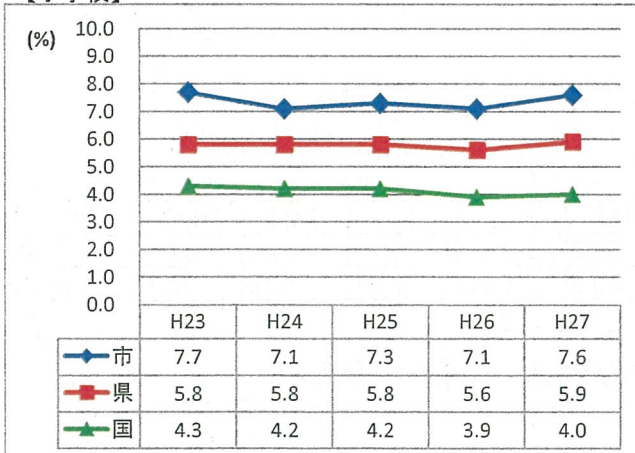
【中学校】



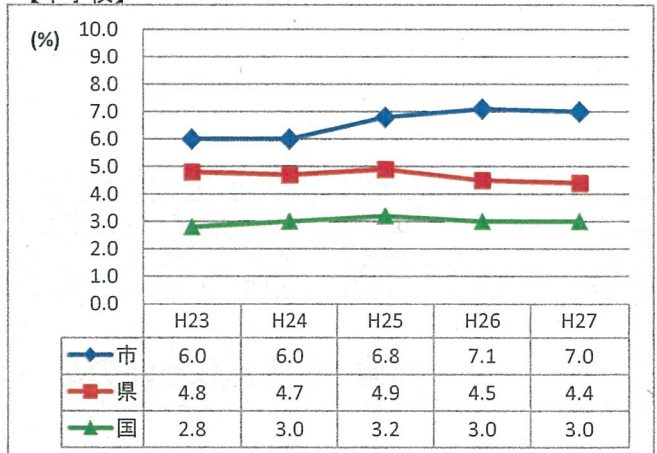
・小学校は、県等と比較しても若干被患率が低いが、増加傾向にあります。

◆ ぜん息

【小学校】



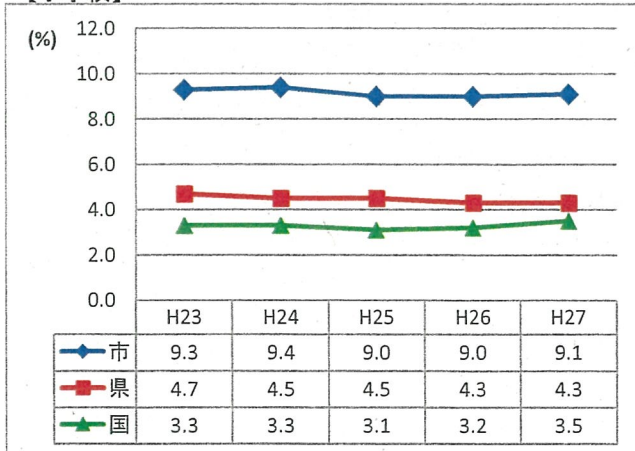
【中学校】



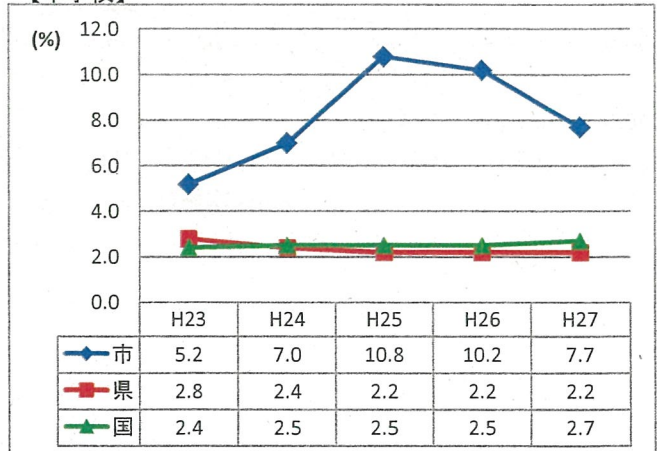
※市の数値は保健調査票(保護者の申告)の結果も含めるため、医師による診断のみを数値化する県及び国より、数値が高めに反映されています。

◆ アレルギー性皮膚疾患

【小学校】



【中学校】



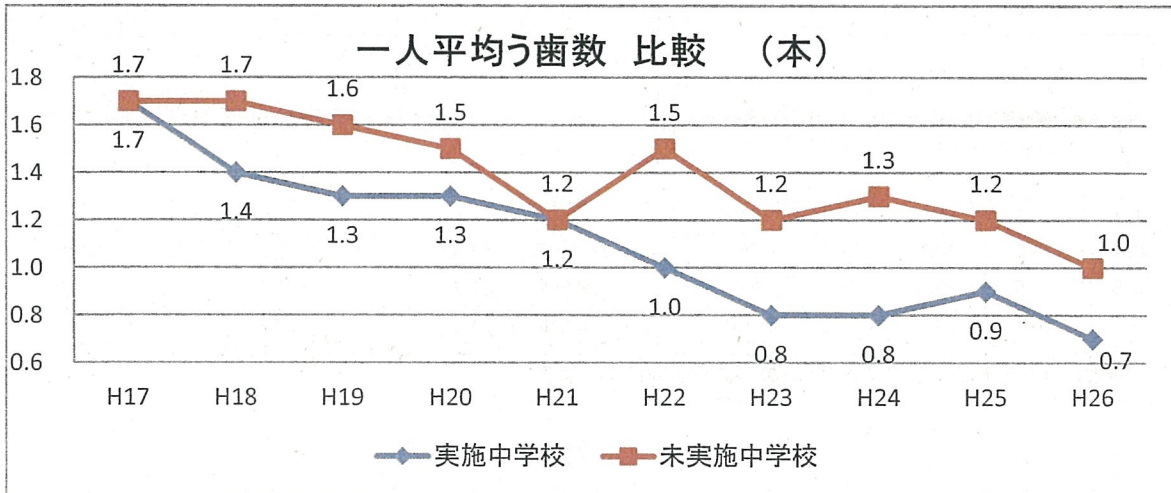
※市の数値は保健調査票(保護者の申告)の結果も含めるため、医師による診断のみを数値化する県及び国より、数値が高めに反映されています。

フッ化物洗口 実施校・未実施校比較

(安曇野市学校保健統計より)

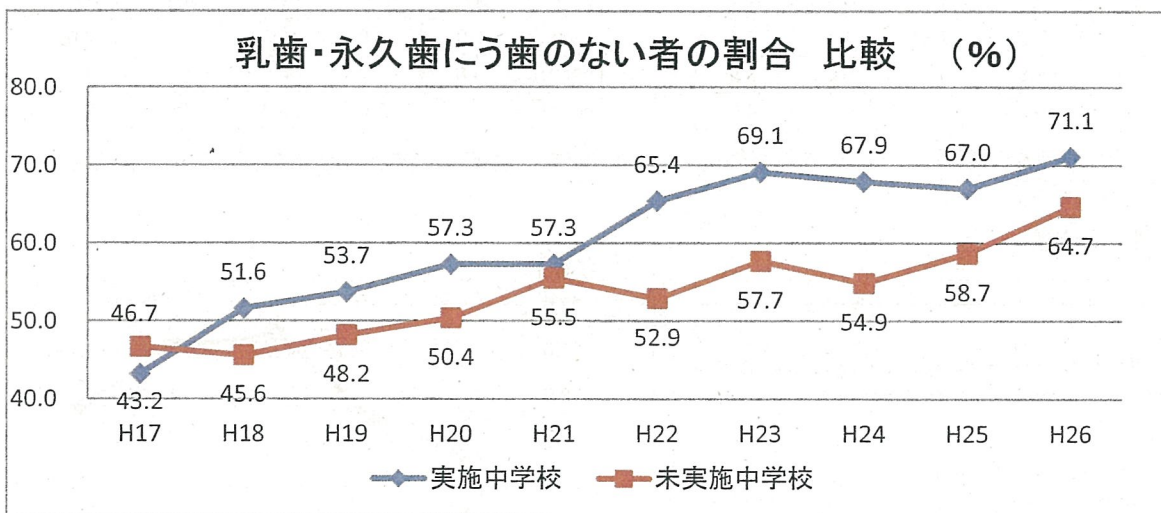
永久歯一人平均う歯数比較(中学校)

	H17	H18	H19	H20	H21	H22	H23	H24	H25	H26
実施中学校	1.7	1.4	1.3	1.3	1.2	1.0	0.8	0.8	0.9	0.7
未実施中学校	1.7	1.7	1.6	1.5	1.2	1.5	1.2	1.3	1.2	1.0



乳歯・永久歯にむし歯がない者の割合比較(中学校)

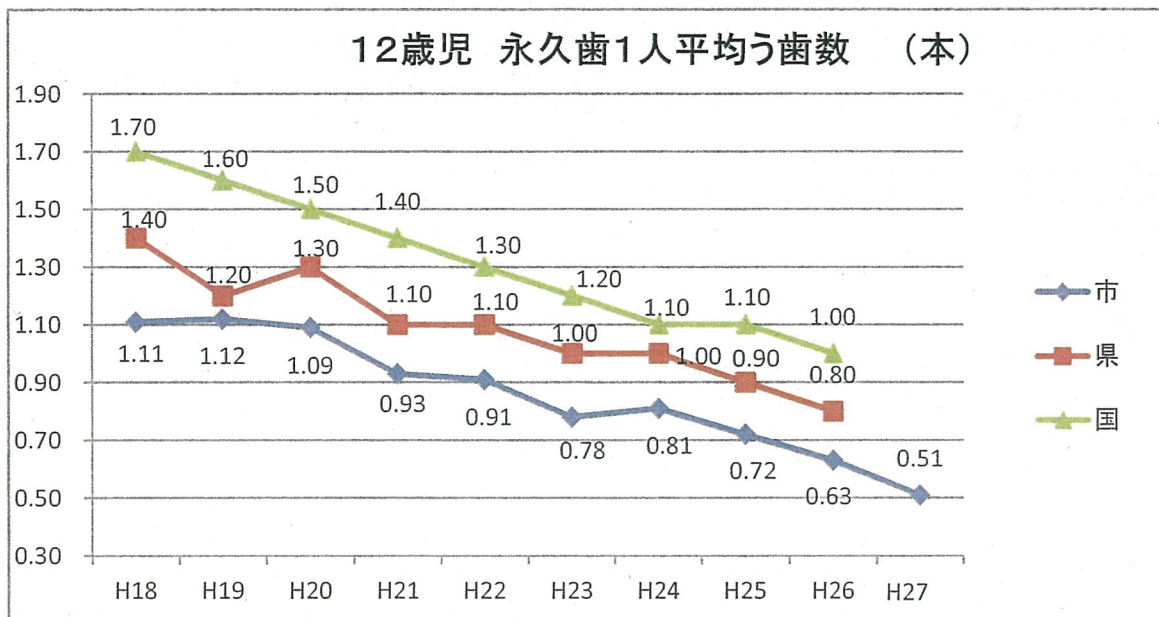
	H17	H18	H19	H20	H21	H22	H23	H24	H25	H26
実施中学校	43.2	51.6	53.7	57.3	57.3	65.4	69.1	67.9	67.0	71.1
未実施中学校	46.7	45.6	48.2	50.4	55.5	52.9	57.7	54.9	58.7	64.7



12歳児う歯状況 国・県との比較

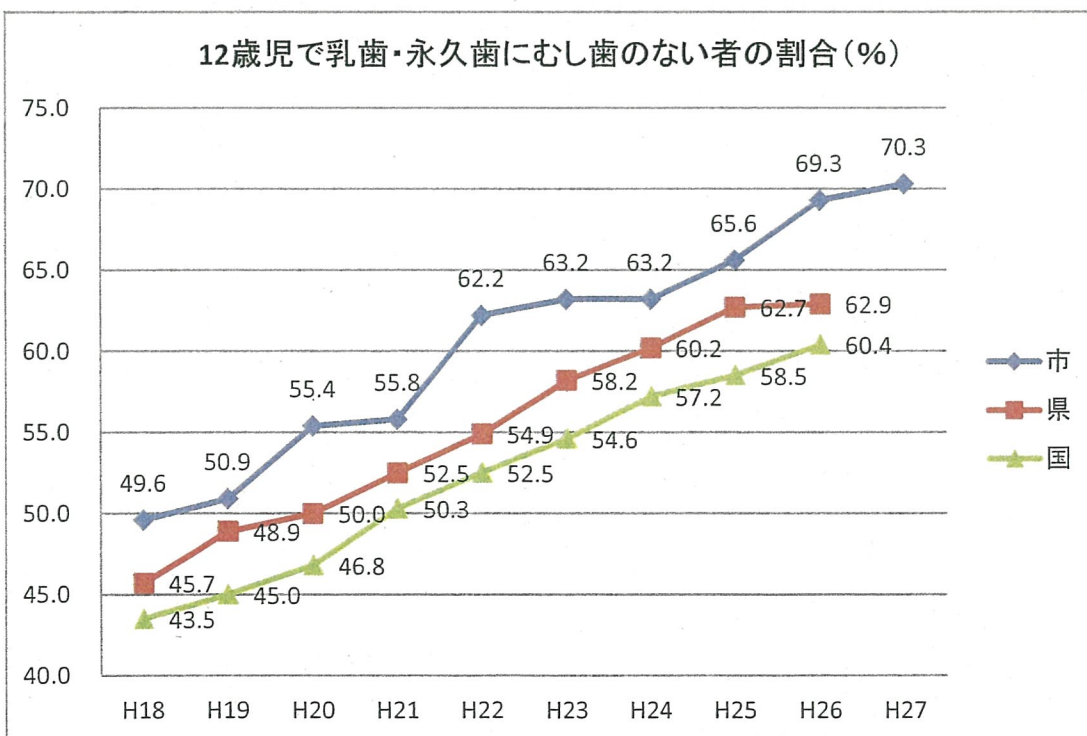
12歳児永久歯一人平均う歯数

	H18	H19	H20	H21	H22	H23	H24	H25	H26	H27
市	1.11	1.12	1.09	0.93	0.91	0.78	0.81	0.72	0.63	0.51
県	1.40	1.20	1.30	1.10	1.10	1.00	1.00	0.90	0.80	
国	1.70	1.60	1.50	1.40	1.30	1.20	1.10	1.10	1.00	



12歳児乳歯・永久歯にむし歯のない者の割合

	H18	H19	H20	H21	H22	H23	H24	H25	H26	H27
市	49.6	50.9	55.4	55.8	62.2	63.2	63.2	65.6	69.3	70.3
県	45.7	48.9	50.0	52.5	54.9	58.2	60.2	62.7	62.9	
国	43.5	45.0	46.8	50.3	52.5	54.6	57.2	58.5	60.4	



考察

【フッ化物洗口 実施・未実施校比較】

・この時点で未実施校だった中学校でも小学校までは実施していた者等も含んでいるため、あくまで参考値としてのグラフです。(現在は市内17の全小中学校で実施)

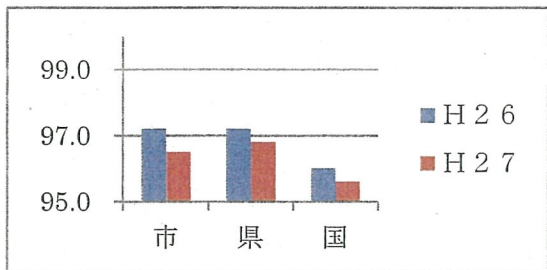
・H17では未実施校の方がむし歯のない者が多かったが、途中逆転し差が広がっている。

【12歳児う歯状況 国・県との比較】 H27の国、県の値はまだ出ていないため市のみ掲載

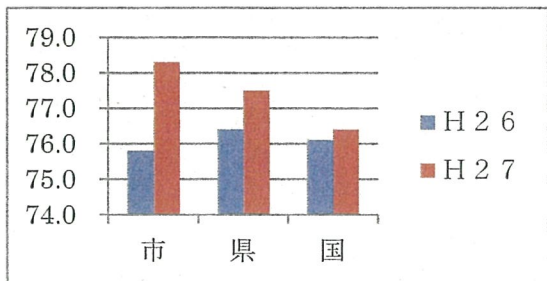
・「永久歯1人平均う歯数」「むし歯の全くない者」ともに、安曇野市の値は国や県に比べて良い状況である。

・むし歯に関しては予防への意識の高まりもあり、国全体で経年的に減ってきている状況。
市の値もフッ化物洗口だけの効果ではなくむし歯予防に対する取り組み全体の効果と考えられる。

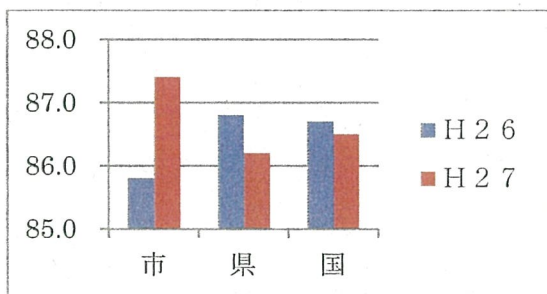
平成 26・27 年度 全国学力・学習状況調査 質問紙調査 小学校 (抜粋)
肯定的な回答 (そう思う・大体そう思う 等) の割合について



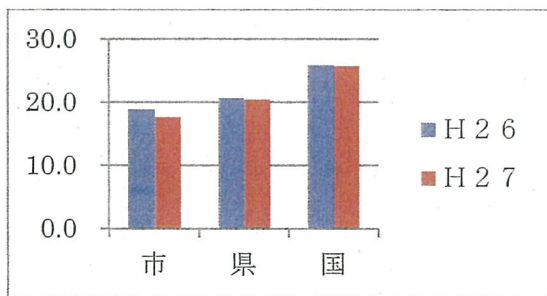
1 基本的な生活習慣
「朝食を毎日食べていますか」



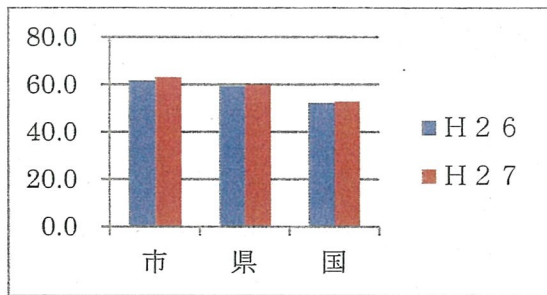
2 自尊意識
「自分には良いところがあると思いますか」



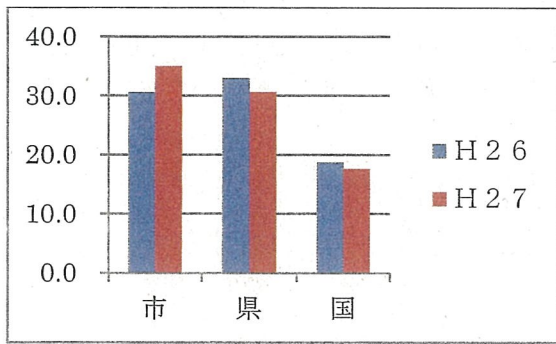
3 将来に関する意識
「将来の夢や目標を持っていますか」



4-1 学習時間
「学校の授業時間以外に、普段 (月～金曜日)、1日当たりどれくらいの時間、勉強をしますか (学習塾で勉強している時間や家庭教師に教わっている時間も含む) <2時間以上>」

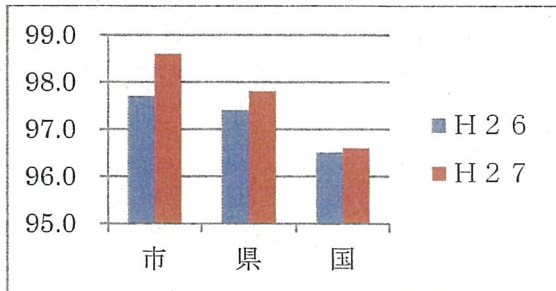


4-2 学習時間
「学習塾 (家庭教師を含む) で勉強をしていますか <通っていない>」



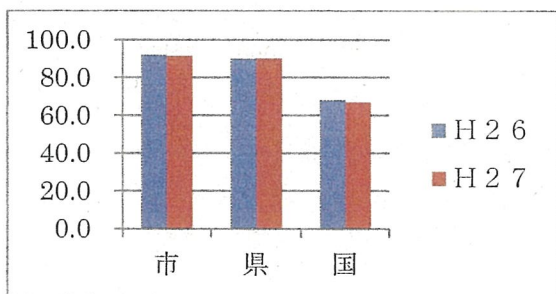
4-3 学習時間

「昼休みや放課後、学校が休みの日に、本（教科書や参考書、漫画や雑誌は除く）を読んだり、借りたりするために、学校図書館・学校図書室や地域の図書館にどれくらい行きますか <週1回以上>」



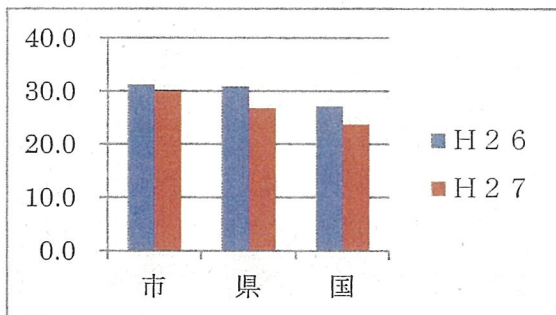
5 家庭でのコミュニケーション

「家の人（兄弟姉妹を除く）は、授業参観や運動会などの学校の行事に来ますか」



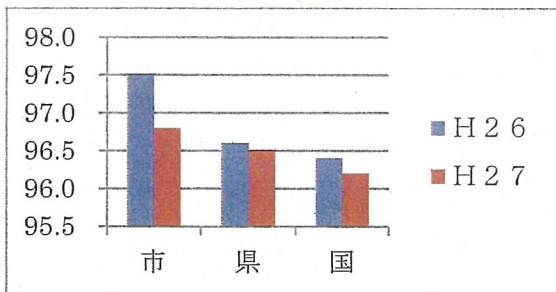
6 地域との関わり

「今住んでいる地域の行事に参加していますか」



7 社会に対する興味・関心

「新聞を読んでいますか」



8 規範意識

「いじめは、どんな理由があってもいけないことだと思いますか」

○肯定的意見(「そう思う」「どちらかといえばそう思う」等)の比較 小学校

1段目:教育委員会の児童数の割合(%)
3段目:全国(公立)の児童数の割合(%)

2段目:都道府県(公立)の児童数の割合(%)

【基本的生活習慣】		設問		H26	H27
(1)	朝食を毎日食べていますか	(1)	市 県 国	97.2 97.2 96.0	96.5 96.8 95.6
(2)	毎日、同じくらいの時刻に寝ていますか	(2)	市 県 国	82.1 82.4 79.2	81.3 81.7 79.5
(3)	毎日、同じくらいの時刻に起きていますか	(3)	市 県 国	91.7 92.9 90.9	89.4 92.1 91.0
(10)	普段(月～金曜日)、1日当たりどれくらいの時間、テレビやビデオ・DVDを見たり、聞いたりしますか(勉強のためのテレビやビデオ・DVDを見る時間、テレビゲームをする時間は除く) <3時間以上>	(10)	市 県 国	32.0 34.7 38.0	31.3 34.4 36.1
(11)	普段(月～金曜日)、1日当たりどれくらいの時間、テレビゲーム(コンピュータゲーム、携帯式のゲーム、携帯電話やスマートフォンを使ったゲームも含む)をしますか <3時間以上>	(11)	市 県 国	13.9 12.8 17.0	12.7 13.0 17.0
(12)	普段(月～金曜日)、1日当たりどれくらいの時間、携帯電話やスマートフォンで通話やメール、インターネットをしますか(携帯電話やスマートフォンを使ってゲームをする時間は除く) <3時間以上>	(12)	市 県 国	2.9 3.2 5.0	2.8 3.9 5.7

【自尊意識】				H26	H27
(4)	ものごとを最後までやり遂げて、うれしかったことがありますか	(4)	市 県 国	94.6 94.5 94.4	95.4 94.8 94.5
(5)	難しいことでも、失敗を恐れなくて挑戦していますか	(5)	市 県 国	76.3 77.0 75.1	79.6 78.0 76.4
(6)	自分には、よいところがあると思いますか	(6)	市 県 国	75.8 76.4 76.1	78.3 77.5 76.4

【将来に関する意識】				H26	H27
(9)	将来の夢や目標を持っていますか	(9)	市 県 国	85.8 86.8 86.7	87.4 86.2 86.5

【学習時間等】				H26	H27
(13)	学校の授業時間以外に、普段(月～金曜日)、1日当たりどれくらいの時間、勉強をしますか(学習塾で勉強している時間や家庭教師に教わっている時間も含む) <2時間以上>	(13)	市 県 国	18.8 20.6 25.8	17.6 20.4 25.7
(14)	土曜日や日曜日など学校が休みの日に、1日当たりどれくらいの時間、勉強をしますか(学習塾で勉強している時間や家庭教師に教わっている時間も含む) <3時間以上>	(14)	市 県 国	6.6 7.6 11.5	7.2 8.2 11.9
(15)	学習塾(家庭教師を含む)で勉強をしていますか <通っていない>	(15)	市 県 国	61.4 59.2 52.1	62.9 59.7 52.7
(16)	学校の授業時間以外に、普段(月～金曜日)、1日当たりどれくらいの時間、読書をしますか(教科書や参考書、漫画や雑誌は除く) <1時間以上>	(16)	市 県 国	16.5 18.1 18.0	18.2 17.7 17.6
(17)	昼休みや放課後、学校が休みの日に、本(教科書や参考書、漫画や雑誌は除く)を読んだり、借りたりするために、学校図書館・学校図書室や地域の図書館にどれくらい行きますか <週1回以上>	(17)	市 県 国	30.6 33.0 18.7	35.0 30.6 17.6
(51)	読書は好きですか	(51)	市 県 国	75.6 77.6 73.0	77.0 78.0 72.8

【家庭でのコミュニケーション】

				H 2 6	H 2 7
(18)	家の人(兄弟姉妹を除く)と学校での出来事について話をしますか	(18)	市	77.9	79.4
				79.5	78.9
(19)	家の人(兄弟姉妹を除く)は、授業参観や運動会などの学校の行事に来ますか	(19)	市	97.7	98.6
				97.4	97.8
			国	96.5	96.6

【地域との関わり】

				H 2 6	H 2 7
(27)	今住んでいる地域の行事に参加していますか	(27)	市	92.0	91.4
				89.9	90.1
			国	68.0	66.9

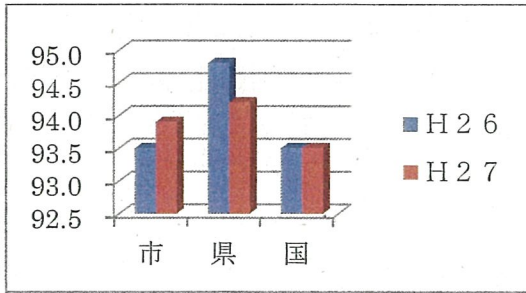
【社会に対する興味・関心】

				H 2 6	H 2 7
(28)	地域や社会で起こっている問題や出来事に興味がありますか	(28)	市	63.6	66.6
				65.9	66.7
(29)	地域や社会をよくするために何をすべきかを考えることがありますか	(29)	市	41.0	43.0
				41.3	43.0
(30)	新聞を読んでいますか	(30)	市	31.2	30.0
				30.8	26.8
(31)	テレビのニュース番組やインターネットのニュースを見ますか(携帯電話やスマートフォンを使ってインターネットのニュースを見る場合も含む)	(31)	市	84.1	84.5
				84.9	84.2
			国	84.7	84.3

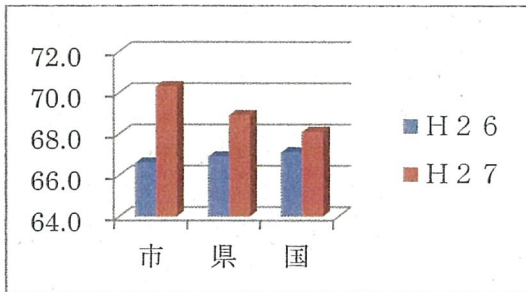
【規範意識】

				H 2 6	H 2 7
(32)	学校のきまりを守っていますか	(32)	市	93.1	95.8
				91.2	92.2
(33)	人の気持ちが分かる人間になりたいと思いますか	(33)	市	95.2	94.0
				95.0	94.5
(34)	いじめは、どんな理由があってもいけないことだと思いますか	(34)	市	97.5	96.8
				96.6	96.5
(35)	人の役に立つ人間になりたいと思いますか	(35)	市	95.0	94.6
				94.3	94.0
			国	94.0	93.7

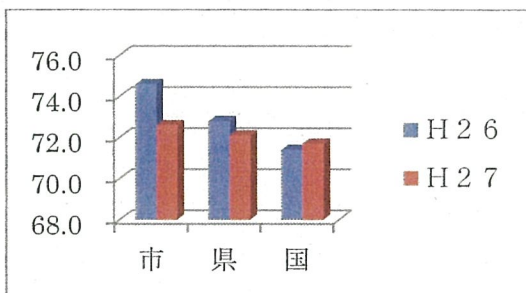
平成26・27年度 全国学力・学習状況調査 質問紙調査 中学校 (抜粋)
肯定的な回答 (そう思う・大体そう思う 等) の割合について



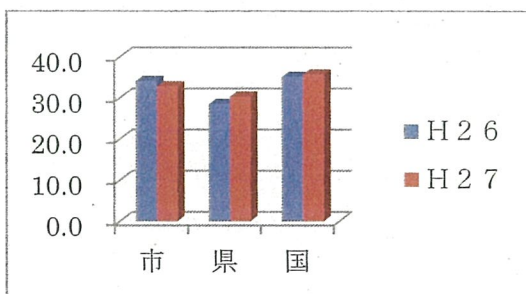
- 1 基本的な生活習慣
「朝食を毎日食べていますか」



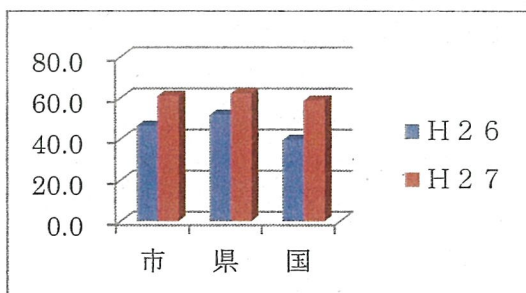
- 2 自尊意識
「自分には良いところがあると思いますか」



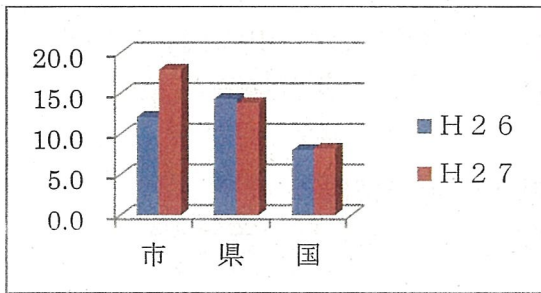
- 3 将来に関する意識
「将来の夢や目標を持っていますか」



- 4-1 学習時間
「学校の授業時間以外に、普段 (月～金曜日)、1日当たりどれくらいの時間、勉強をしますか (学習塾で勉強している時間や家庭教師に教わっている時間も含む) <2時間以上>」

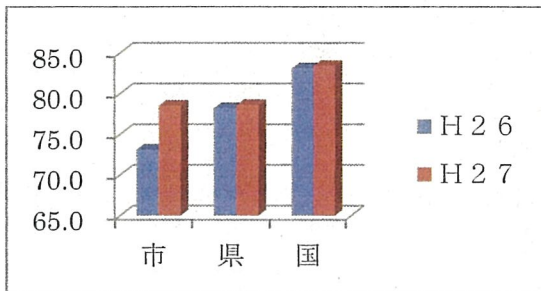


- 4-2 学習時間
「学習塾 (家庭教師を含む) で勉強をしていますか <通っていない>」



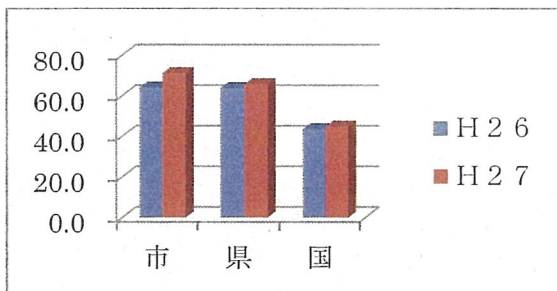
4-3 学習時間

「昼休みや放課後、学校が休みの日に、本（教科書や参考書、漫画や雑誌は除く）を読んだり、借りたりするために、学校図書館・学校図書室や地域の図書館にどれくらい行きますか <週1回以上>」



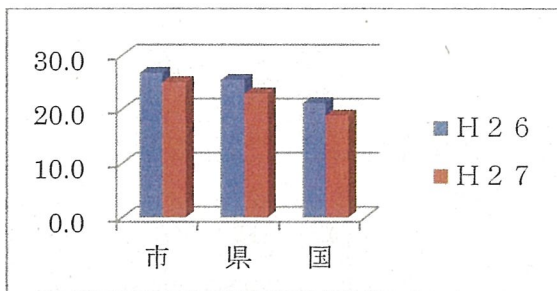
5 家庭でのコミュニケーション

「家の人（兄弟姉妹を除く）は、授業参観や運動会などの学校の行事に来ますか」



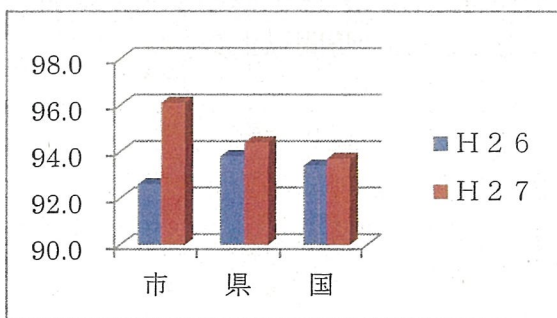
6 地域との関わり

「今住んでいる地域の行事に参加していますか」



7 社会に対する興味・関心

「新聞を読んでいますか」



8 規範意識

「いじめは、どんな理由があってもいけないことだと思いますか」

1段目：教育委員会の児童数の割合（%）
3段目：全国（公立）の児童数の割合（%）

2段目：都道府県（公立）の児童数の割合（%）

【基本的生活習慣】

H26 H27

		市	県	国	H26	H27
(1)	朝食を毎日食べていますか	93.5	94.8	93.5	93.9	94.2
(2)	毎日、同じくらいの時刻に寝ていますか	73.6	74.8	74.1	72.3	76.2
(3)	毎日、同じくらいの時刻に起きていますか	94.0	93.2	92.1	91.5	92.5
(10)	普段（月～金曜日）、1日当たりどれくらいの時間、テレビやビデオ・DVDを見たり、聞いたりしますか（勉強のためのテレビやビデオ・DVDを見る時間、テレビゲームをする時間は除く）＜3時間以上＞	28.7	30.7	31.5	31.4	30.6
(11)	普段（月～金曜日）、1日当たりどれくらいの時間、テレビゲーム（コンピュータゲーム、携帯式のゲーム、携帯電話やスマートフォンを使ったゲームも含む）をしますか＜3時間以上＞	15.7	16.1	20.3	19.7	17.6
(12)	普段（月～金曜日）、1日当たりどれくらいの時間、携帯電話やスマートフォンで通話やメール、インターネットをしますか（携帯電話やスマートフォンを使ってゲームをする時間は除く）＜3時間以上＞	12.0	13.1	19.8	15.4	12.5

【自尊意識】

H26 H27

		市	県	国	H26	H27
(4)	ものごとを最後までやり遂げて、うれしかったことがありますか	93.4	93.8	93.9	95.0	94.4
(5)	難しいことでも、失敗を恐れなくて挑戦していますか	67.9	68.6	68.0	72.5	69.3
(6)	自分には、よいところがあると思いますか	66.6	66.9	67.1	70.3	68.9

【将来に関する意識】

H26 H27

		市	県	国	H26	H27
(9)	将来の夢や目標を持っていますか	74.6	72.8	71.4	72.6	72.1

【学習時間等】

H26 H27

		市	県	国	H26	H27
(13)	学校の授業時間以外に、普段（月～金曜日）、1日当たりどれくらいの時間、勉強をしますか（学習塾で勉強している時間や家庭教師に教わっている時間も含む）＜2時間以上＞	34.1	28.5	35.1	32.8	30.3
(14)	土曜日や日曜日など学校が休みの日に、1日当たりどれくらいの時間、勉強をしますか（学習塾で勉強している時間や家庭教師に教わっている時間も含む）＜3時間以上＞	19.1	16.4	16.9	21.0	17.9
(15)	学習塾（家庭教師を含む）で勉強をしていますか <通っていない>	46.3	51.7	39.5	60.9	62.1
(16)	学校の授業時間以外に、普段（月～金曜日）、1日当たりどれくらいの時間、読書をしますか（教科書や参考書、漫画や雑誌は除く）＜1時間以上＞	14.1	16.3	15.6	17.2	16.0
(17)	昼休みや放課後、学校が休みの日に、本（教科書や参考書、漫画や雑誌は除く）を読んだり、借りたりするために、学校図書館・学校図書室や地域の図書館にどれくらい行きますか <週1回以上>	12.1	14.3	8.0	17.9	13.8
(51)	読書は好きですか	75.3	73.5	69.4	76.6	72.3

【家庭でのコミュニケーション】

		H 2 6	H 2 7	
(18)	家の人（兄弟姉妹を除く）と学校での出来事について話をしますか	市	70.3	74.9
		県	73.1	74.5
(19)	家の人（兄弟姉妹を除く）は、授業参観や運動会などの学校の行事に来ますか	市	72.6	73.7
		県	73.1	78.5
		市	78.2	78.6
		県	83.4	83.4

【地域との関わり】

		H 2 6	H 2 7	
(27)	今住んでいる地域の行事に参加していますか	市	64.0	71.1
		県	63.7	65.7
		国	43.5	44.8

【社会に対する興味・関心】

		H 2 6	H 2 7	
(28)	地域や社会で起こっている問題や出来事に興味がありますか	市	56.1	62.3
		県	58.4	60.0
(29)	地域や社会をよくするために何をすべきかを考えることがありますか	市	55.6	55.9
		県	28.5	36.7
(30)	新聞を読んでいますか	市	30.5	33.0
		県	31.2	32.9
(31)	テレビのニュース番組やインターネットのニュースを見ますか（携帯電話やスマートフォンを使ってインターネットのニュースを見る場合も含む）	市	26.7	25.0
		県	25.4	22.9
		市	21.1	18.8
		市	80.4	88.2
		県	83.8	86.2
		国	82.1	83.9

【規範意識】

		H 2 6	H 2 7	
(32)	学校の規則を守っていますか	市	95.9	97.2
		県	93.6	95.3
(33)	人の気持ちが分かる人間になりたいと思いますか	市	93.0	94.4
		県	94.8	96.1
(34)	いじめは、どんな理由があってもいけないことだと思いますか	市	95.5	95.8
		県	95.3	94.9
(35)	人の役に立つ人間になりたいと思いますか	市	92.6	96.1
		県	93.8	94.4
		市	93.4	93.7
		市	93.8	95.2
		県	94.4	94.5
		国	94.0	93.7

児童生徒の学習・生活習慣と学力との関係

(平成27年度全国学力・学習状況調査より)

「児童・生徒質問紙」から、下記のように回答した児童生徒ほど、国 AB・算〔数〕 AB・理、いずれの調査においても平均正答率が高い傾向がみられました。

*文末の()内は、市内の小中学校別。()がないものは小中共通。
○は、広報に掲載した事柄。

(1) 家庭学習・読書について

- ・ 土曜日や日曜日など学校や休みの日に、1日当たりの勉強をする時間が長い。(学習塾で勉強する時間や家庭教師に教わっている時間も含む)
- 家で、自分で計画を立てて勉強している。
- 家で、学校の授業の復習をしている。(中)
 - ・ 家で、学校の授業の予習をしている。(小)
 - ・ 読書が好きだ。
- 昼休みや放課後、学校が休みの日に、本(教科書や参考書、漫画や雑誌は除く)を読んだり、借りたりするために、学校図書館・学校図書室や地域の図書館に行く頻度が高い。(中)

(2) 学校生活について

- 学校に行くのは楽しい。
 - ・ 学級みんなで協力して何かをやり遂げ、うれしかったことがある。(小)

(3) 基本的な生活習慣について

- ・ 毎日、同じくらいの時刻に起きている。
- ・ 同じくらいの時刻に寝ている。(中)

(4) メディアとの関係について

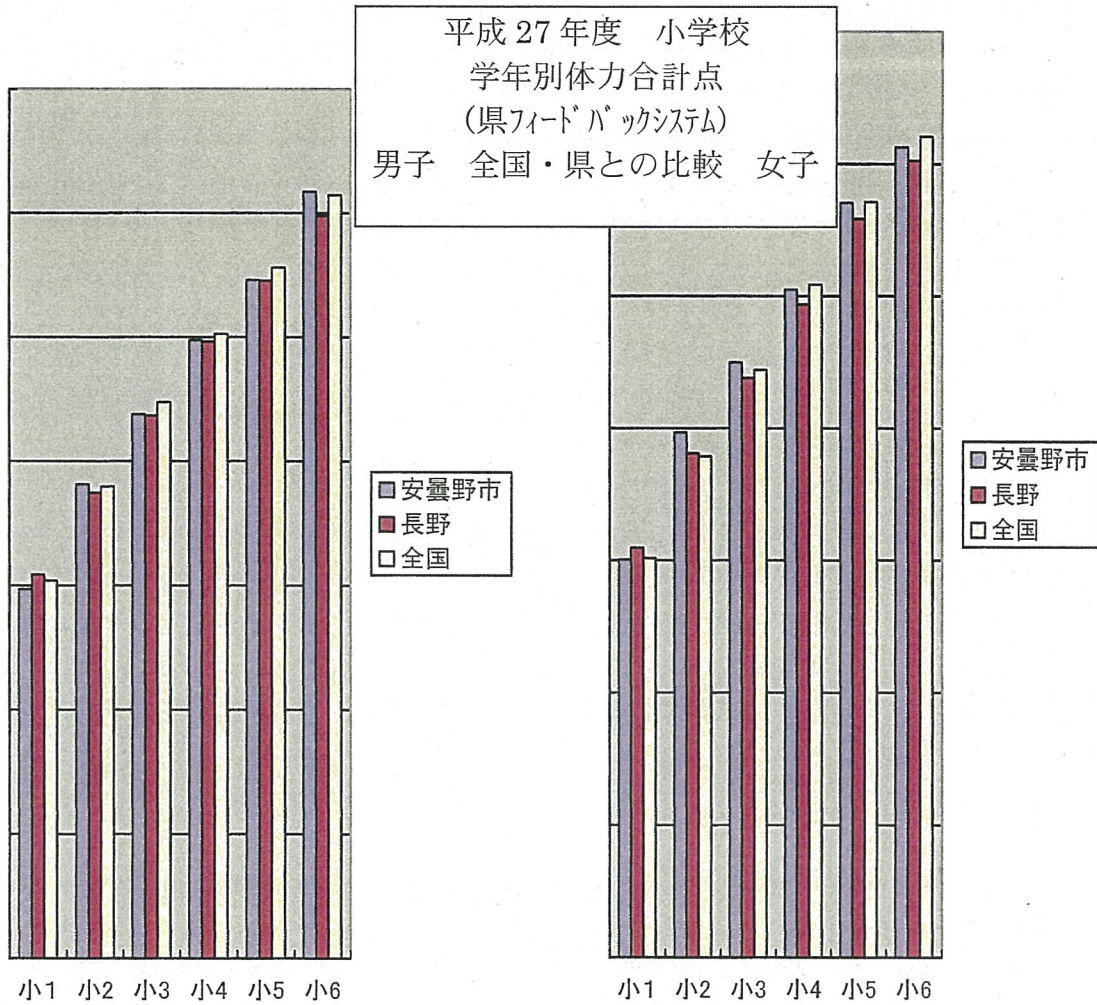
- ・ 普段(月～金曜日)、1日当たりテレビやビデオ・DVDをみたり、聞いたりしている時間が短い。(勉強のためのテレビやビデオ・DVDをみる時間、テレビゲームをする時間は除く)(中)
- 普段(月～金曜日)、1日当たりテレビゲーム(コンピュータゲーム、携帯式のゲーム、携帯電話やスマートフォンを使ったゲームも含む)をする時間が短い。(中)
 - ・ 普段(月～金曜日)、1日当たり携帯電話やスマートフォンで通話やメール、インターネットをする時間が短い。(携帯電話やスマートフォンを使ってゲームをする時間は除く)(中)

- ・ テレビのニュース番組やインターネットのニュースを見る。(携帯電話やスマートフォンを使ってインターネットのニュースを見る場合も含む)
(中)
- (5) 家庭のコミュニケーションについて
- 家の人(兄弟姉妹を除く)は、授業参観や運動会などの学校の行事に来る。
 - 家の人(兄弟姉妹を除く)と学校での出来事について話をする。(小)
- (6) 社会に対する興味・関心について
- 地域や社会で起こっている問題や出来事に関心がある。
 - ・ 新聞を読んでいる。
 - ・ 地域や社会をよくするために何をすべきかを考えることがある。(中)
- (7) 自尊感情・規範意識について
- ものごとを最後までやり遂げて、うれしかったことがある。(小)
 - ・ 学校のきまり〔規則〕を守っている。
- (8) 総合的な学習の時間について
- ・ 課題の設定からまとめ・表現に至る探求の過程を意識した指導をした。
 - ・ 児童(生徒)自ら学級やグループで課題を設定し、その解決に向けて話し合い、まとめ、表現するなどの学習活動を取り入れている。
- (9) 家庭学習について
- ・ 家庭学習の取り組みとして、調べたり文章を書いたりしてくる宿題を与えている。
 - ・ 児童に家庭での学習方法等を具体例を挙げながら教えている。(小)
- (10) 保護者や地域との連携
- ・ 全国学力・学習状況調査や学校評価の自校の結果を踏まえた学力向上のための取り組みについて、保護者や地域の人たちに対して働きかけを行っている。
- (11) 学校課題や研修などについて
- ・ 教職員は、校内外の研修や研究会に参加し、その成果を教育活動に積極的に反映させている。
 - ・ 学校全体の学力傾向や課題について、全教職員の間で共有している。

注意

○調査結果は体力・運動能力の一部であり、教育活動の一側面です。

○全国平均は前年度の「体力・運動能力調査」の数値です。



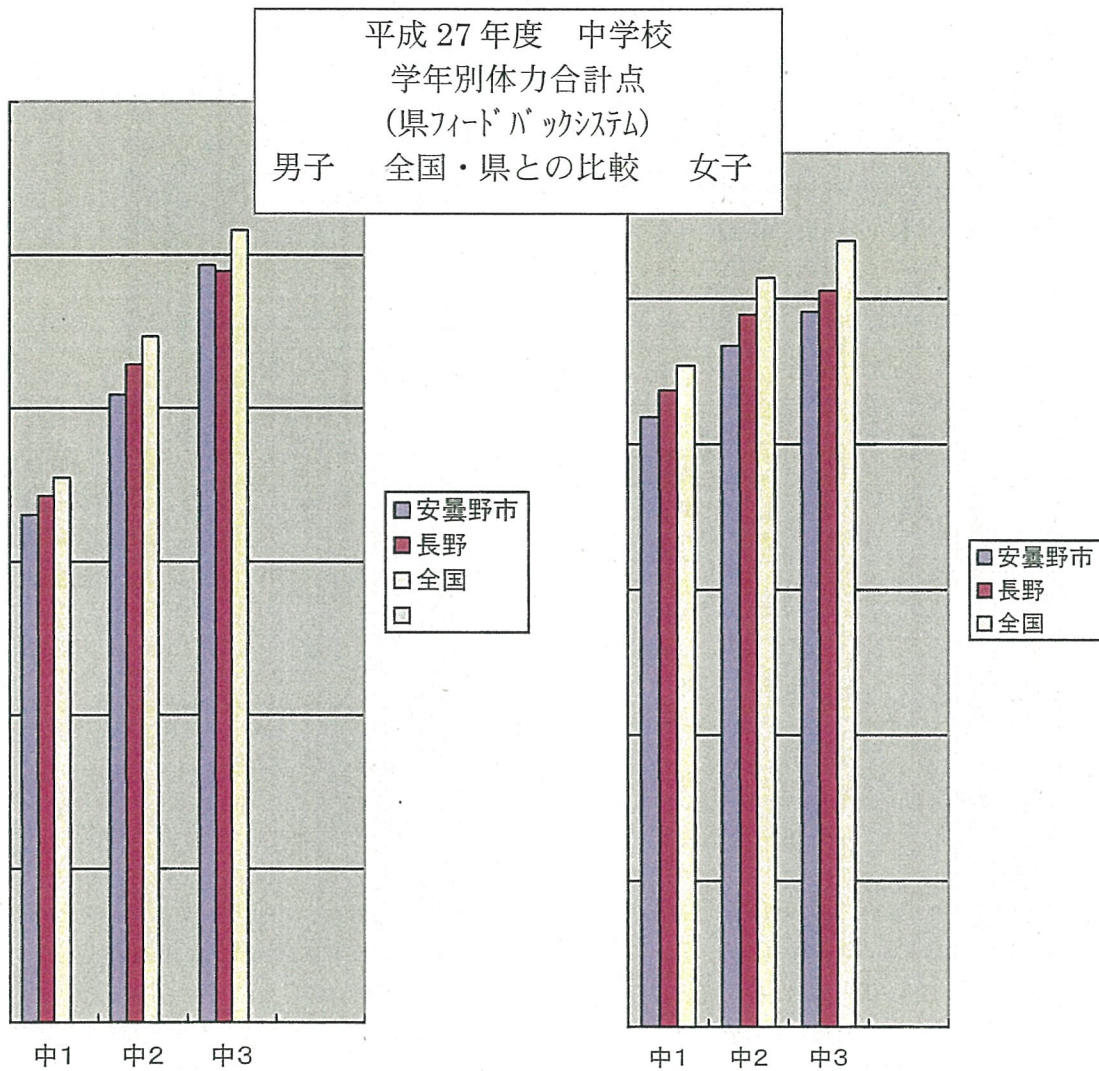
○男子では1年生を除き、県平均を上回っており、6年生は県・国を上回っている。

○女子では1年生が県・国の平均点を下回っている。2・3年生が県・国を上回り、4・5・6年生は県を上回り、国とほぼ同じである。

注意

○調査結果は体力・運動能力の一部であり、教育活動の一側面です。

○全国平均は前年度の「体力・運動能力調査」の数値です。

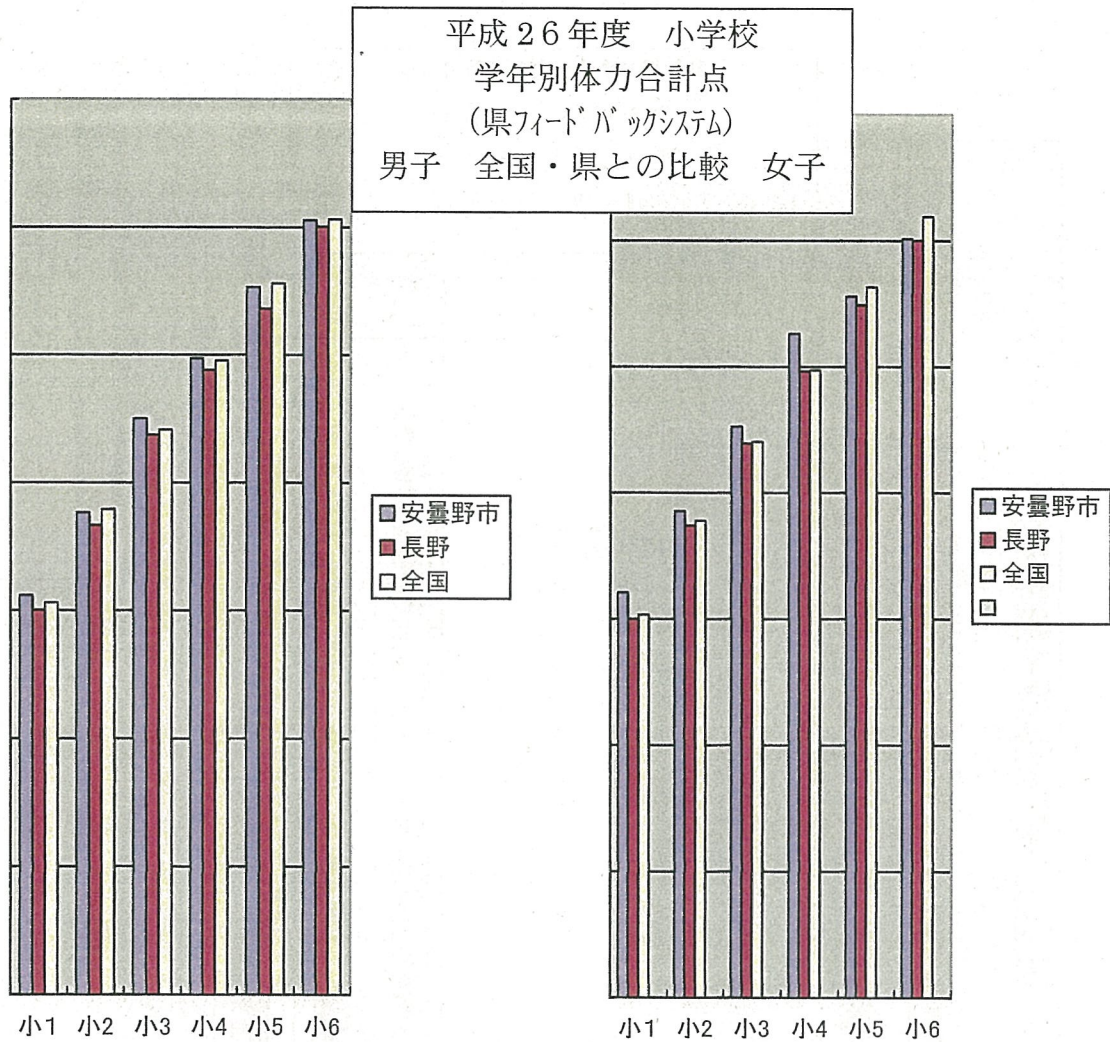


○男子では中3が県平均を上回っているが、他の学年は県・国を下回っている。

○女子は全ての学年で県・国を下回っている。

注意

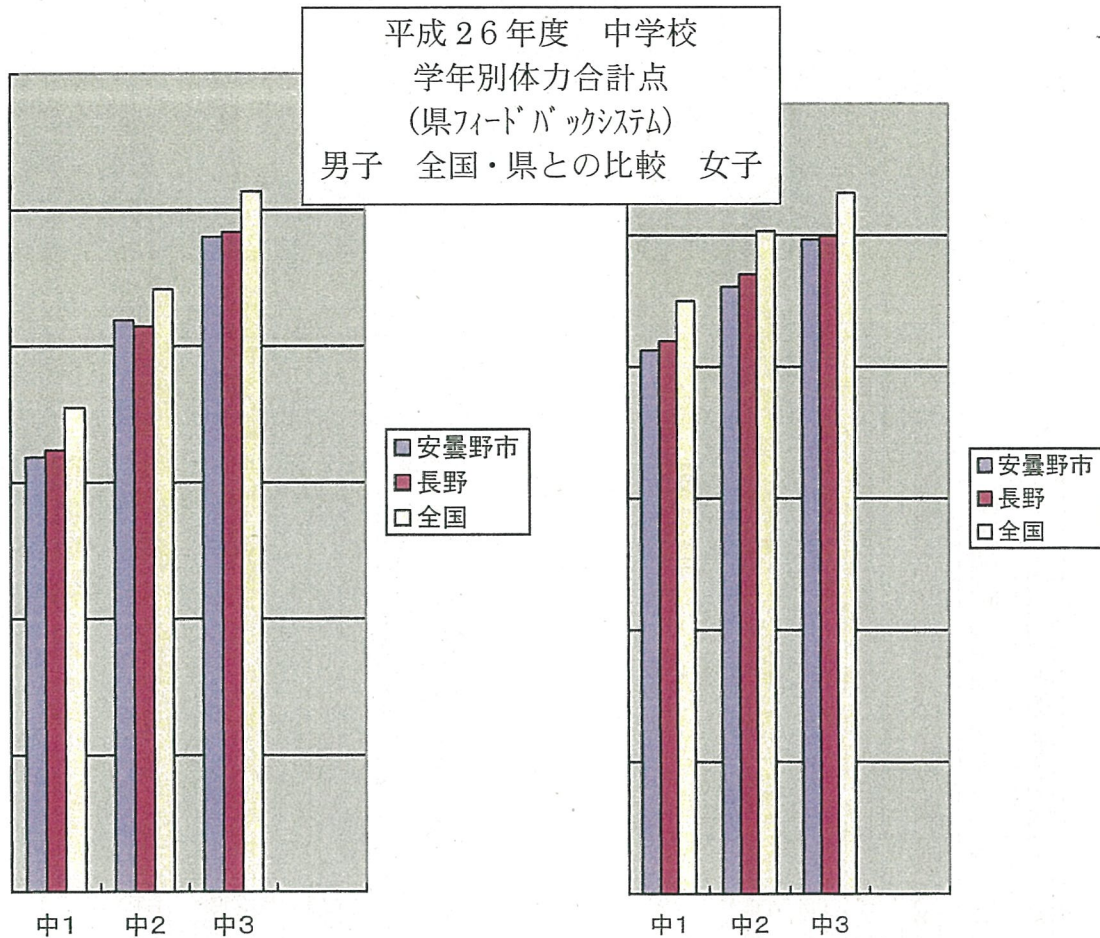
- 調査結果は体力・運動能力の一部であり、教育活動の一側面です。
- 全国平均は前年度の「体力・運動能力調査」の数値です。



- 体力向上検討委員会を立ち上げた年の調査結果です。
- 男子は県を上回り、国とほぼ同じでした。
- 女子は、1年生から4年生までが県・国を上回り、5年・6年は県を上回っていました。

注意

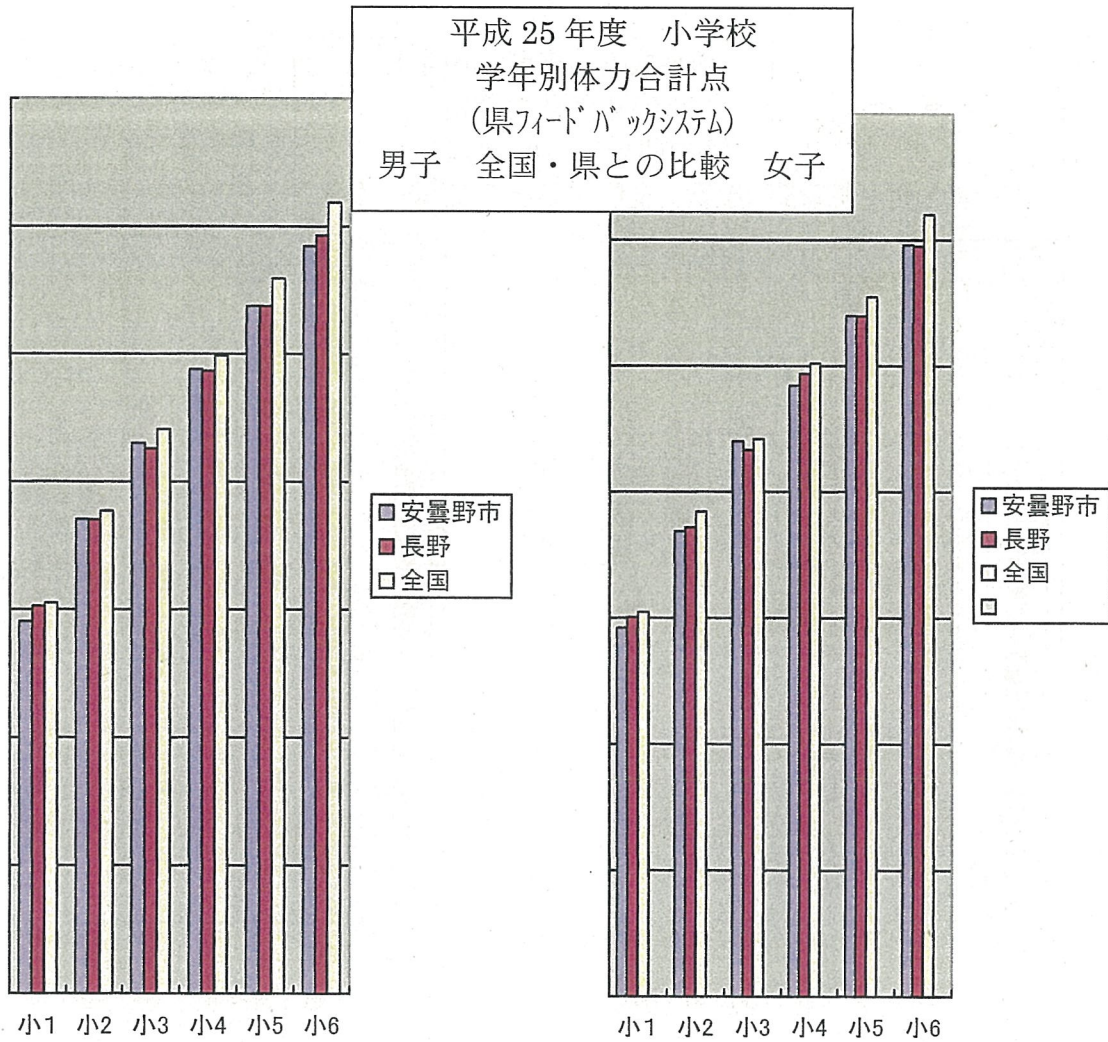
- 調査結果は体力・運動能力の一部であり、教育活動の一側面です。
- 全国平均は前年度の体力・運動能力調査の数値です



- 体力向上検討委員会を立ち上げた年の調査結果です。
- 男子は2年生が県を上回っており、他の学年は県より僅かに低く、どの学年も国を下回っていました。
- 女子は、中3が県とほぼ同じでしたが、他は県・国を下回っていました。

注意

- 調査結果は体力・運動能力の一部であり、教育活動の一側面です。
- 全国平均は前年度の「体力・運動能力調査」の数値です。

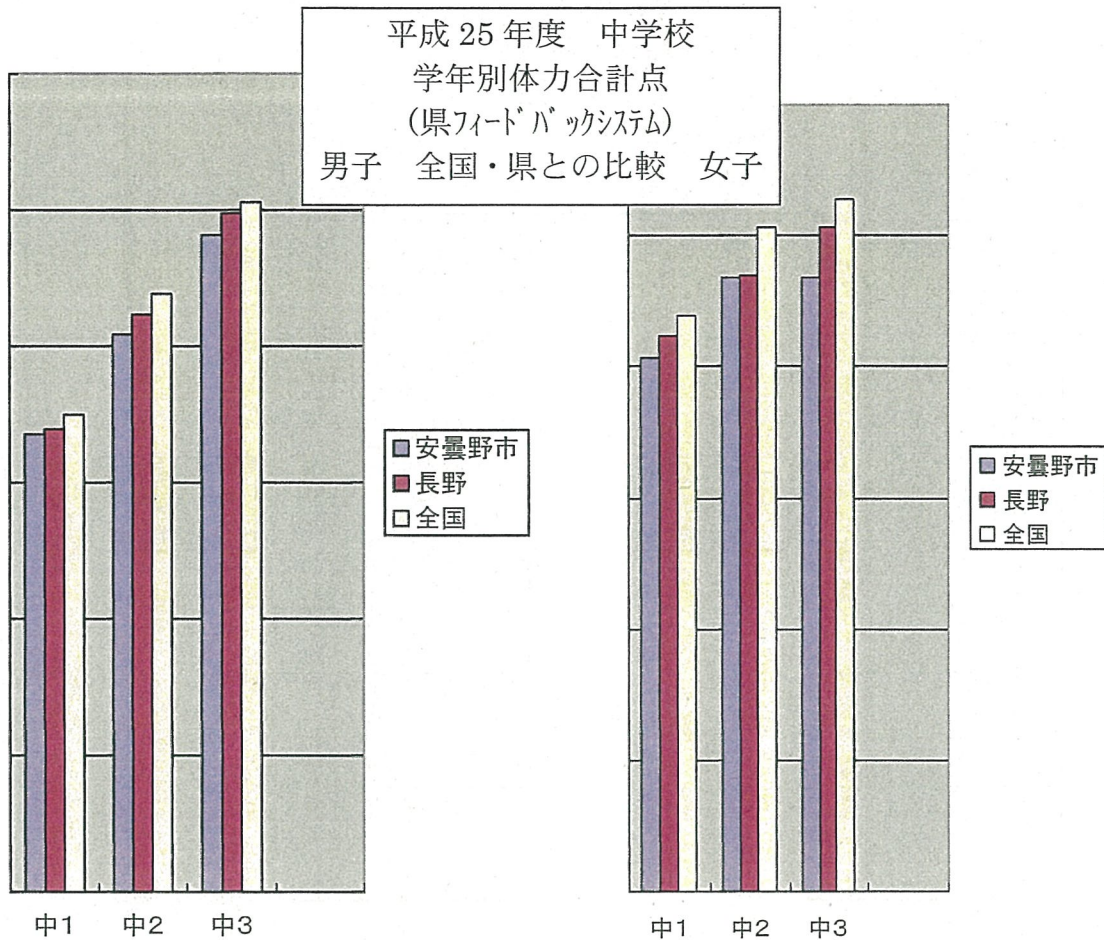


- 体力向上検討委員会を立ち上げる前年の調査結果です。
- 平成 25 年度の男子は県とほぼ同じか僅かに上回る学年がありますが、国を上回る学年はありませんでした。
- 女子は、小学 3 年生が県を上回り国とほぼ同じでしたが、他は県とほぼ同じか僅かに上回っていますが国を上回る学年はありませんでした。

注意

○調査結果は体力・運動能力の一部であり、教育活動の一側面です。

○全国平均は前年度の体力・運動能力調査の数値です



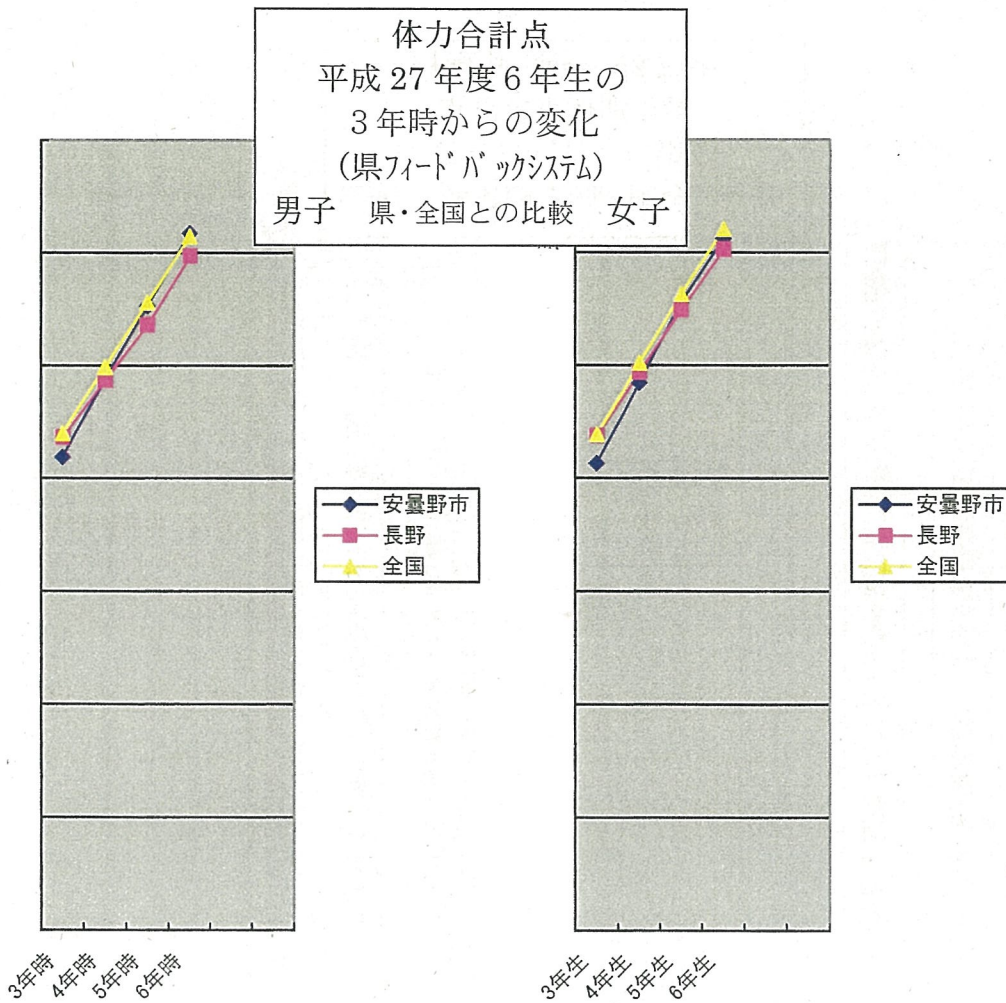
○体力向上検討委員会を立ち上げる前年の調査結果です。

○平成 25 年度の中学校男子は、どの学年も県・国を下回っていました。

○女子は、中 2 が県とほぼ同じでしたが、他は県・国を下回っていました。

注意

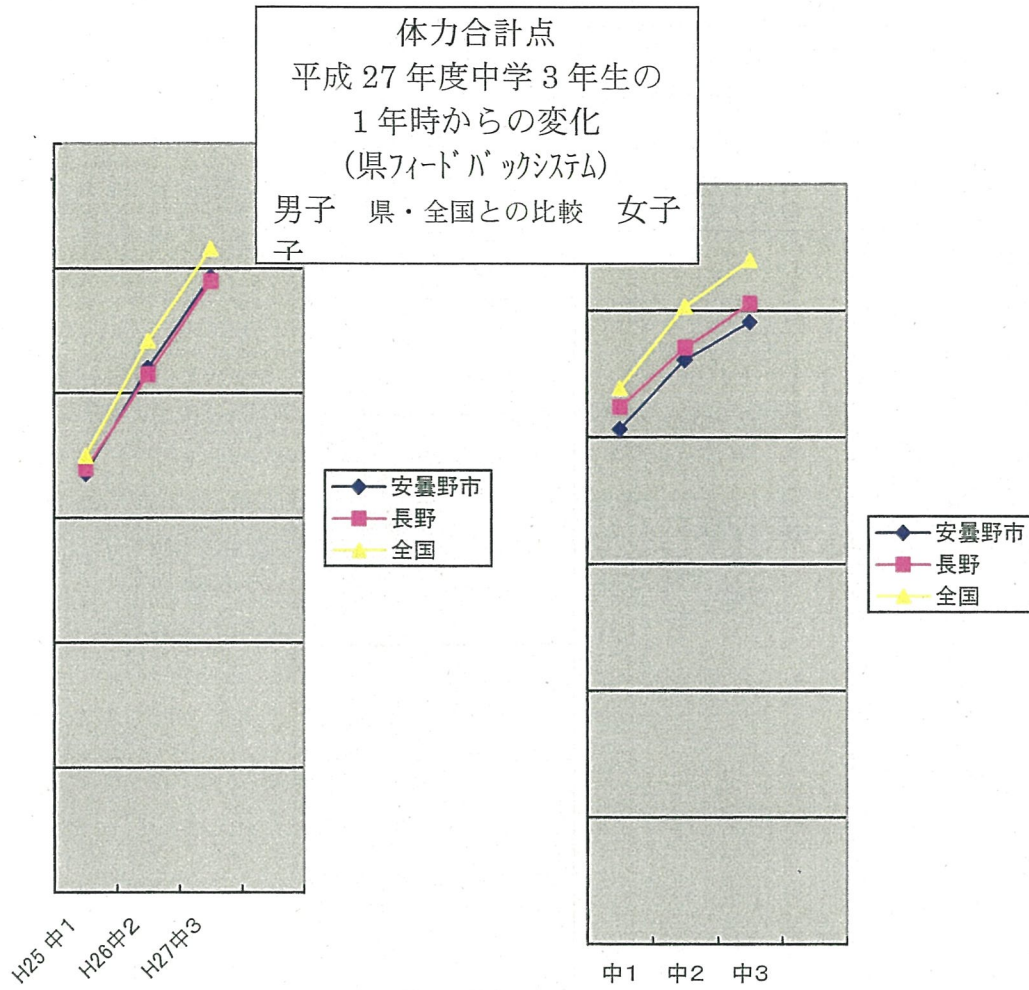
- 調査結果は体力・運動能力の一部であり、教育活動の一側面です。
- 全国平均は前年度の「体力・運動能力調査」の数値です。



- 3年時の男子は県・全国を下回っていたが、4年時に県とほぼ同じとなり、5年時に県を上回り、6年時では県・全国を僅かに上回っている。
- 女子は、3・4年時と県、全国を下回っていたが5・6年時では国より僅かに低いながらも県を僅かに上回っている。

注意

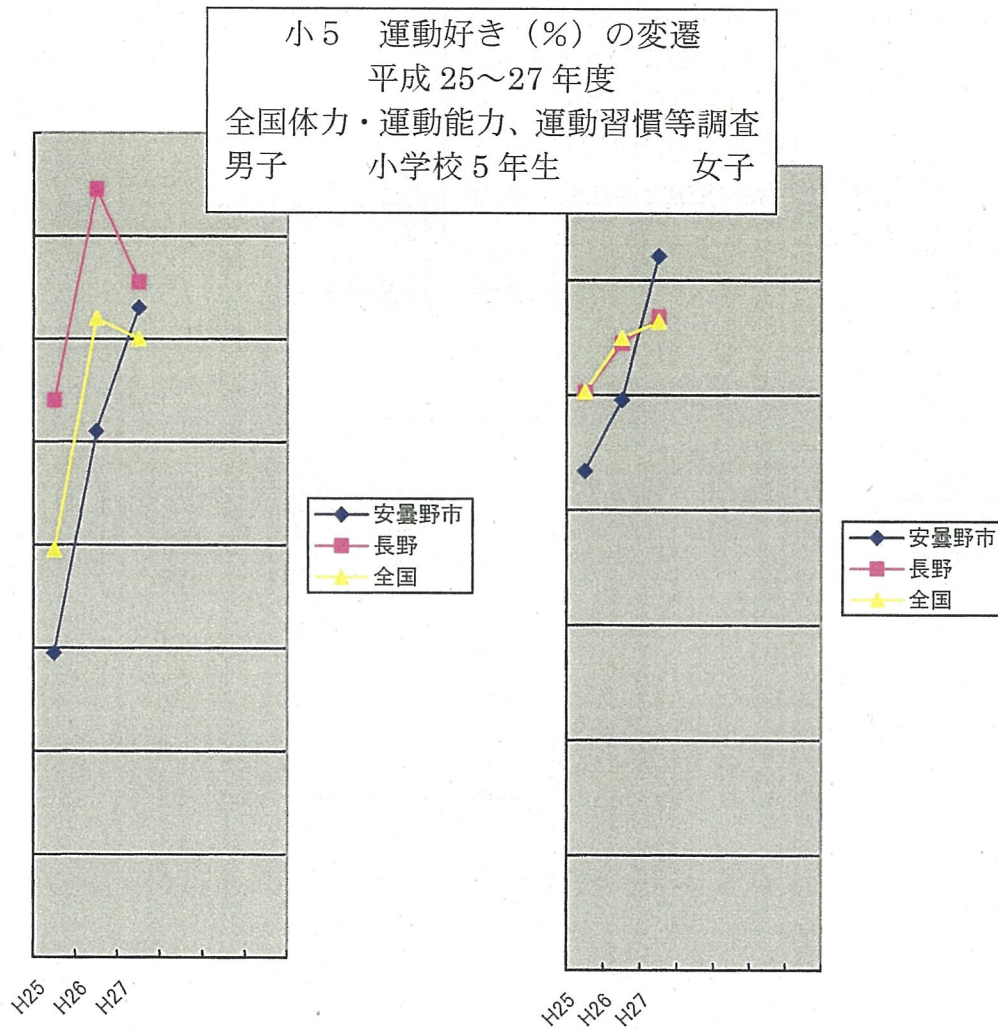
- 調査結果は体力・運動能力の一部であり、教育活動の一側面です。
 ○全国平均は前年度の「体力・運動能力調査」の数値です。



- 男子は、小学校 6 年時では県平均を僅かに上回っていたが中 1 年時では僅かに下回り、中 2 中 3 と僅かに上回ったが国を上回ること無かった。
 ○女子では、小学校 6 年時から県・国を下回っている。
 学年が進むと県・国とのその差が開いている。

注意

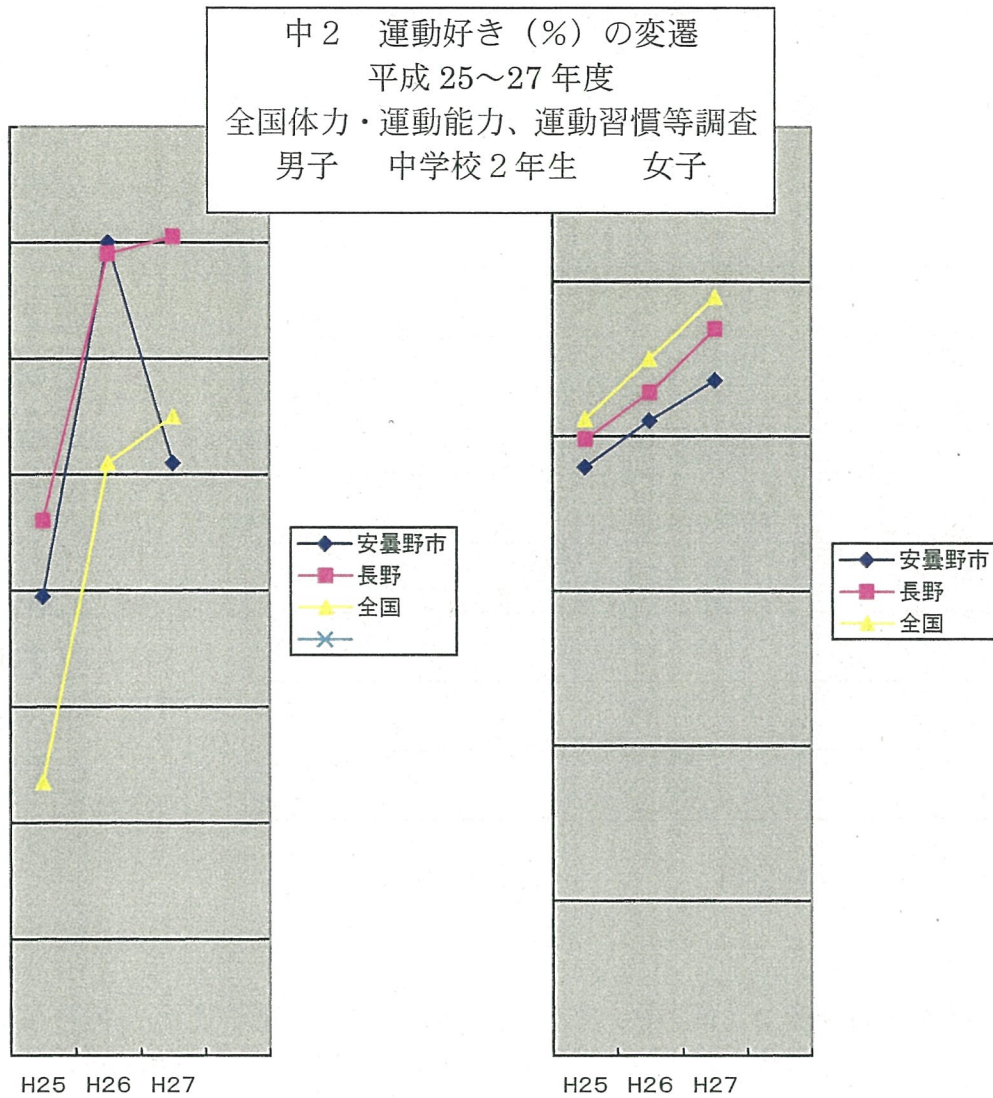
○調査結果は体力・運動能力の一部であり、教育活動の一側面です。



- 男子は平成 25・26 年度と県・全国を下回っていたが平成 27 年度全国を上回り運動好きの児童が増えている。
- 女子は平成 25・26 年度と県・全国を下回っていたが平成 27 年度は県・国を上回り運動好きの児童が増えている。

注意

○調査結果は体力・運動能力の一部であり、教育活動の一側面です。



○男子は H25 年度、県・国を下回っていた。H26 年度に県・国を上回ったが、H27 年度 H25 年度を上回っているものの県・全国を下回っている。

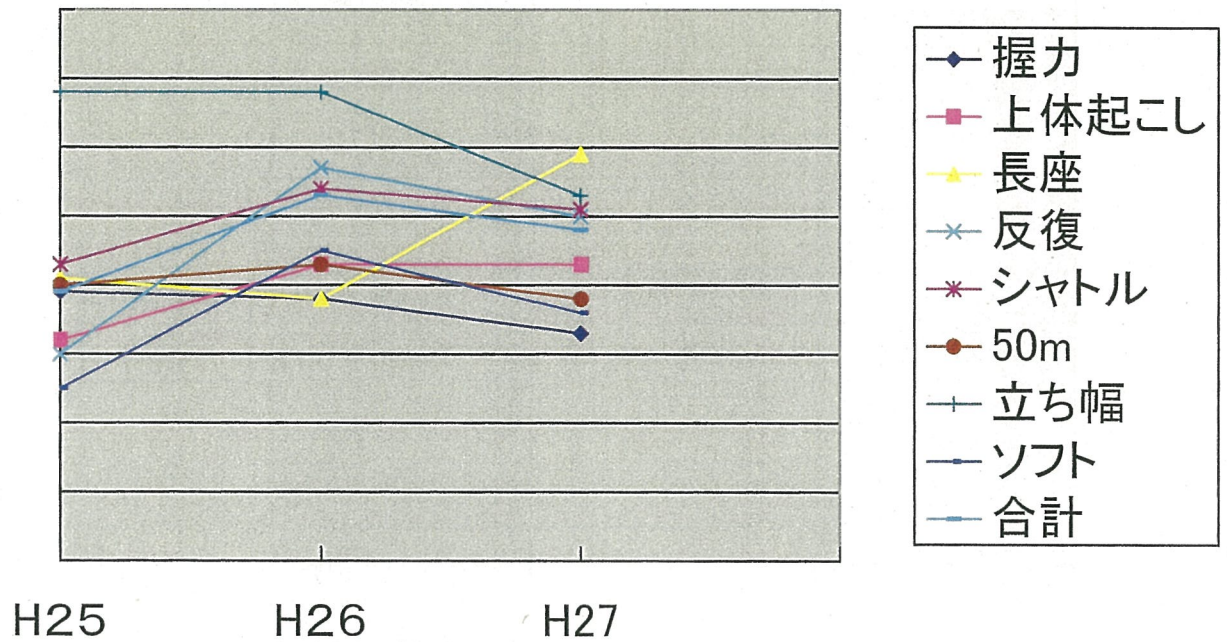
○女子は市・県・国が右肩上がりである。市の改善も見られるが、県・国の伸び率に比べ市の伸び率が低く差が開いている。

注意

○調査結果は体力・運動能力の一部であり、教育活動の一側面です。

小 5 男子 全国体力・運動能力、運動習慣等調査

平成 25 年度からの変遷



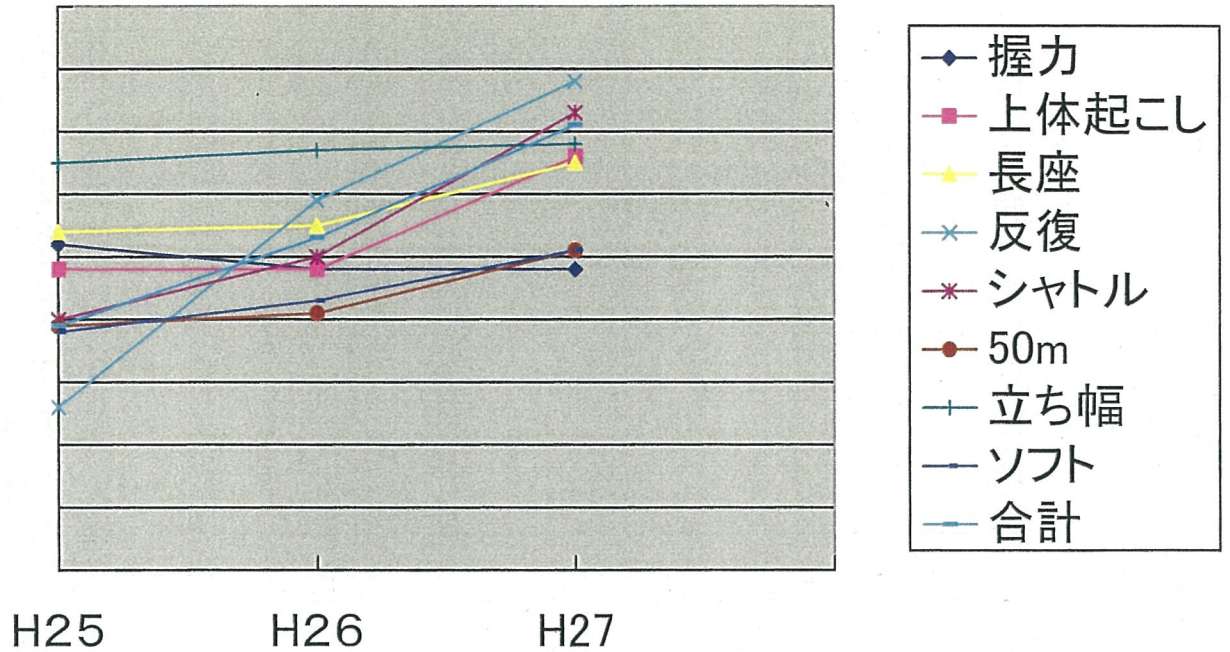
○H27 の男子は握力が僅かに低いものの、他は全国平均とほぼ同じか上回っている。

注意

○調査結果は体力・運動能力の一部であり、教育活動の一側面です。

小5女子 全国体力・運動能力、運動習慣等調査

平成 25 年度からの変遷



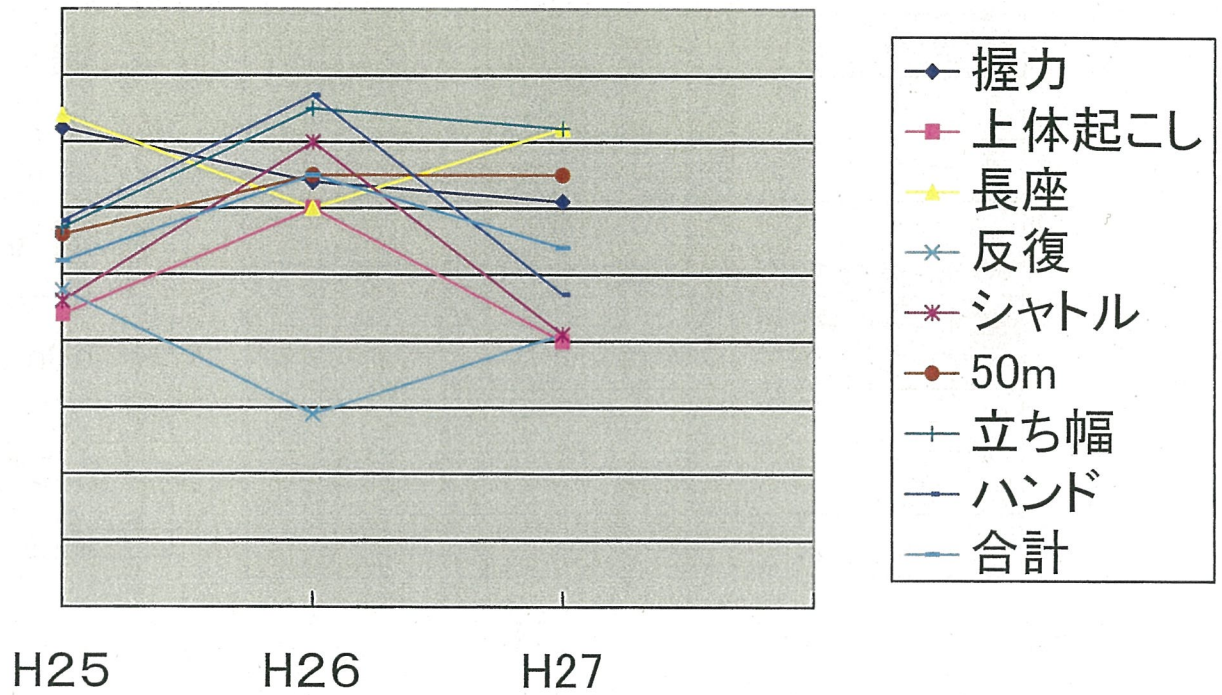
○H27 の握力・50m走・ソフトボール投げは全国平均とほぼ同じであり、他の種目は上回っている。

注意

○調査結果は体力・運動能力の一部分であり、教育活動の一側面です。

中 2 男子 全国体力・運動能力、運動習慣等調査

平成 25 年度からの変遷



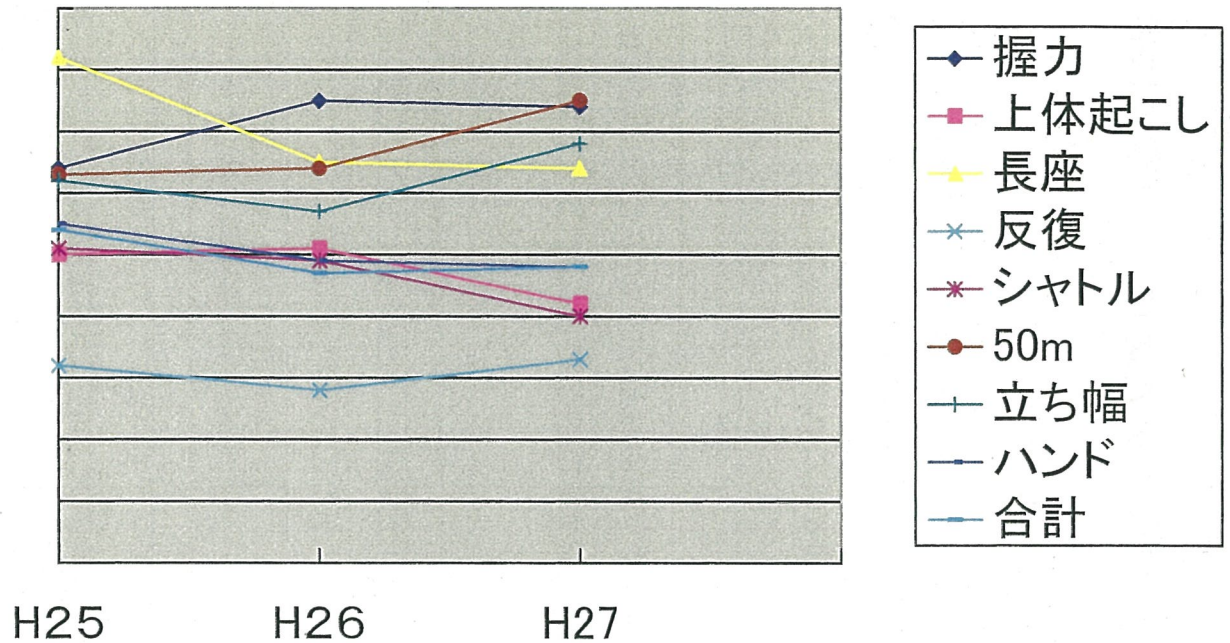
○男子は H26 には向上したが、H27 では H25 と同様の傾向である。

注意

○調査結果は体力・運動能力の一部であり、教育活動の一側面です。

中 2 女子 全国体力・運動能力、運動習慣等調査

平成 25 年度からの変遷



○中 2 女子は、男子と同様※の 4 種目に課題があり、その差は男子より大きく、合計得点に影響している。

「運動・スポーツ好きで進んで取り組む子ども」づくりのために (案・取組例)

- 体力向上推進委員会の設置
 - ・全国体力・運動能力、運動習慣等調査の考察・公表 ・向上に向けての実践・公表
- 学校の実践
 - ・体力テストの実施とその公表・体育授業の充実・教員の指導力向上、研修・業間等の活用・体育的行事の充実・運動環境の整備・県事業の活用
 - ・一校一運動の推進・歩いて登校の奨励・正しい姿勢、習慣づくり・児童会、生徒会との連携・運動部活動の工夫・立志塾の活用・保小中や地域との連携
- 園の実践
 - ・幼児期運動指針の実践・日常的な運動実践・体育行事・遊具施設の充実・遠足、散歩

学校計画例

	4月	5月	6月	7月	8月
重点	挨拶 仲よし旬間 安全な登下校 良い姿勢・習慣	外遊び・業間運動の奨励 体幹トレ 歩いて登校	室内運動の工夫 梅雨時の保険衛生	水遊び、水泳 水の事故防止	ラジオ体操 早寝早起き朝ごはん
学校行事	入学式 修学旅行 家庭訪問		立志塾講演会 歯科講演会		
保健・体育関係行事	健康診断 遠足	運動会・音楽会	中体連 健康診断・プール開き	登山	夏休みラジオ体操 プール参観・プール納め
保護者・地域との関わり	PTA 総会・家庭訪問・ボランティア連絡会 ・部活動保護者会・地域教育協議会・民生児童委員連絡会		地区懇談会		学校(地区)保健委員会
体育科	体力向上プラン発表 体カテストの理解 運動環境の整備	運動の紹介		テストデータ送付 実技指導者派遣事業(水泳)	体づくり実技講習会
授業	体カテスト		体育理論 体カテスト再チャレンジ	ラジオ体操	
児童会 生徒会	仲よし週間・姉妹学級交流	大縄跳び大会	反復横跳び大会 縄跳び二重回しチャレンジ大会		10分ラジオ体操

中学校運動部活動について

1 平成 27 年度部活動運営委員会資料から抜粋

(1) 朝の活動（自主練習）について

- ①学校によっては練習内容を考えて取り組んだり、顧問に相談したりして自主的な姿勢が育ちつつあります。
- ②一部学校によっては、朝の活動への参加が少なくなっており、朝の時間の生徒指導に苦慮している状況があります。

(2) 職員の負担について

- ①休日の活動に職員の指導が必要となり時間外の勤務が増えています。
- ②平日の時間外の指導に手当が一切ない中、夏季の時間外勤務は今までと変わらないが、冬季は時間延長したため、時間外の勤務が増えています。

(3) 生徒の体調について

- ①全ての学校が以前と変わらないと捉えています。今後も個々の監察を丁寧にし、個に応じ、顧問・担任・養護教諭が連携して指導にあたるよう指導しています。

(4) 自家用車での送迎について

- ①保護者の送迎を要する場合には事故防止のための配慮や注意喚起を各校がしています。
- ②交通事故に関しては自動車保険が原則となるので、引率計画や通知文への明記を行うように指導しています。

(5) 外部指導者

- ①約 30 名が指導に当たっています。（スクールサポート事業での謝礼対象）

(6) その他

- ①総運動時間の減少による体力低下を心配している学校があります。
- ②今後の生徒数減・職員減に関わる合同チーム・合同練習等の対応や部活動の統廃合を検討する学校があります。

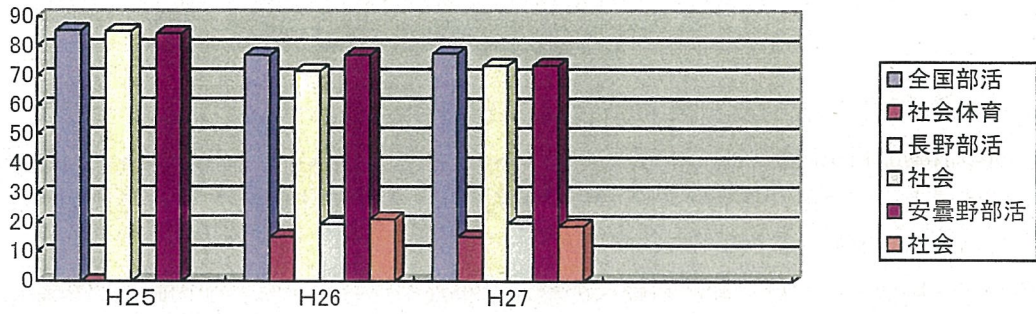
2 体力・運動能力、運動習慣等調査（中 2 悉皆調査）から

(1) 男子 部活動加入状況 % の H25 から H27 の比較

※ H25 は運動系部活動・社会体育加入率です。

H26 以降は部活動と社会体育等複数選択していますので単純比較は出来ません。

○安曇野市の参加状況は平成 26 年度に比べ部活動・社会体育とも減少していますが、県とはほぼ同じ加入率です。



	H25	H26	H27
全国部活加入	85.4	77.1	77.6
社会体育		15.2	15.1
長野部活	85.1	71.6	73.5
社会体育		19.4	19.7
安曇野部活	84.4	77.1	73.6
社会体育		21.2	18.8

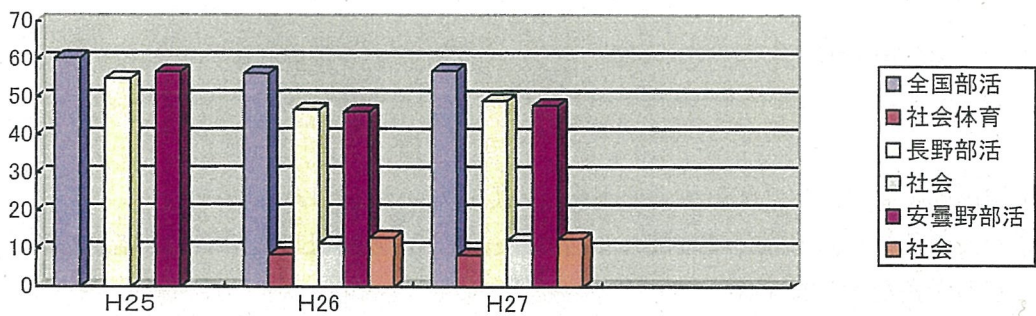
(2) 女子 部活動加入状況 (%) の H25 から H27 の比較

※ H25 は運動系部活動・社会体育加入率です。

H26 以降は部活動と社会体育等複数選択していますので単純比較は出来ません。

○安曇野市の参加状況は平成 26 年度に比べ部活動はやや増加し、社会体育は大きな変化は見られませんが継続して注視する必要があります。

○全国は長野県と市に比べ部活加入率が高く、県と市に比べ社会体育加入率が低い傾向が見られます。



	H25	H26	H27
全国部活加入	60.4	56.3	57
社会体育		8.6	8.4
長野部活	54.9	46.7	49.1
社会		11.4	12.3
安曇野部活	56.7	46.2	47.9
社会		13	12.7

安曇野市のスポーツ振興（推進）について

【教育部 生涯学習課 スポーツ推進担当】

安曇野市では、市民が自主的・主体的にスポーツ活動を展開するための仕組みを構築し、市民一人ひとりのライフステージに合わせてスポーツできる環境づくりを行い「豊かな人生を実現する健康スポーツ都市」の創造を目指して、平成 23 年度にスポーツ振興計画（以下、計画という）を策定しました。（計画の期間は平成 23 年度から平成 29 年度までの 7 年間）

その計画において、下記の 5 つの目標を掲げています。

- 1 生涯スポーツの推進
- 2 スポーツ施設の整備と有効活用
- 3 競技スポーツの進行と指導者の育成
- 4 高齢者・障がい者スポーツの推進
- 5 スポーツを通じたコミュニティーづくり

また、これらの項目を達成するための数値目標は下記のとおりです。

No.	指標（単位）	現状値 （平成 21 年度）	目標値 （平成 29 年度）
1	成人の週 1 回以上のスポーツ実施率（％）	26.8	50.0
2	総合型地域スポーツクラブ数（クラブ）	1	2
3	総合型地域スポーツクラブ参加者数（火/年）	498	980
4	スポーツイベント参加者数（人/年）	20,028	30,700
5	スポーツ・レクリエーション施設利用者数	642,303	700,000
6	体育協会加入者数（人/年）	6,881	8,000
7	体力感（体力に自信のある人）	6.7	15.0
8	クラブ、サークル所属率（％）	22.5	30.0
9	総合型地域スポーツクラブ認知度（％）	17.0	35.0

※現状値については市民アンケートなどを根拠としている

（調査期間：H22. 2. 4～H22. 2. 15 配布数 2,000 回答数 841 回収率 42.1％）

※No. 4、5 については延人数

進捗状況等については、スポーツ関係団体や学校などの代表、学識経験者などで構成する「安曇野市スポーツ振興審議会」において、計画の評価及び見直しについての審議をいただき、必要な場合には計画の見直しを行うこととなっています。

なお、この計画については平成 29 年度までとなっているため、新たな計画の策定に向けて下記の内容を今後実施する予定としています。

- ・スポーツ振興計画の検証
- ・市民アンケートの実施
- ・新たな計画の策定に向けた協議（仮称：スポーツ推進計画策定委員会の設置）

●現在の状況等について

No.	指標 (単位)	現状値 (H21)	現状 (H27)	目標値 (H29)
1	成人の週1回以上のスポーツ実施率 (%)	26.8	—	50.0
2	総合型地域スポーツクラブ数 (クラブ)	1	1	2
3	総合型地域スポーツクラブ参加者数 (人/年)	498	467	980
4	スポーツイベント参加者数 (人/年)	20,028	26,678	30,700
5	スポーツ・レクリエーション施設利用者数	642,303	531,641	700,000
6	体育協会加入者数 (人/年)	6,881	5,825	8,000
7	体力感 (体力に自信のある人)	6.7	—	15.0
8	クラブ、サークル所属率 (%)	22.5	—	30.0
9	総合型地域スポーツクラブ認知度 (%)	17.0	—	35.0

※現状で「—」となっている項目は、今後実施する市民アンケートによって把握する数値

●生涯学習課が主催している主なスポーツ教室の実施状況 (平成27年度実績)

1 子ども対象の教室 (対象: 2歳児～小学生3年生、小学生5年生～中学生)

教室名	延参加人数	期間・期日・回数
①親子スポーツ教室 (2組)	469	5～2月、各20回
②親子ウキウキ体操教室 (3組)	800	5～2月、各20回
③わんぱくGYM (4教室)	668	5～3月、各10回
④コオディネーションキッズ教室	186	7～11月、4回
⑤コオディネーション学ぶ会	35	2月、1回
⑥コオディネーション幼保派遣モデル事業	2,500	4～12月、計72回 (9園)
⑦アーチェリー教室	87	6～8月、5回
⑧嶋原清子ランニングクリニック	109	5月、1回
計	4,854	

2 一般成人を対象にした教室

教室名	延参加人数	期間・期日・回数
①嶋原清子ランニングクリニック (2回)	194	4、5月
②エアロビクス系の各種教室 (5教室)	1,118	5～2月、全63回
③ニュースポーツ教室 (2期)	245	5～2月、各10回
④リズム体操	135	5～6月、5回
⑤安曇野ウォーキング	15	7月、1回
⑥コオディネーションシニア教室	20	7月、2回
⑦ウェーブリングストレッチ教室	144	9～12月、7回
⑧安曇野スポーツカレッジ	174	6～10月、6回
⑨ポールウォーキング講習会	21	10月、1回
計	2,066	

1 昨年度転倒等により歯の損傷を生じた事故の件数・・・32件

	場 所					時 間 帯			
	教室	廊下	体育館	校庭	道路等	授業中	休み時間	部活中	登下校
小学校	7	3	4	10	2	9	15		2
中学校		2	2		2	3	2	1	
合計	7	5	6	10	4	12	17	1	2

2 上記1のうち、児童生徒の転倒また鉄棒からの落下等によるもの・・・20件

	場 所					時 間 帯			
	教室	廊下	体育館	校庭	道路等	授業中	休み時間	部活中	登下校
小学校	4	2	2	5	2	5	8		2
中学校		2	1		2	3	2		
合計	4	4	3	5	4	8	10		2

コーディネーショントレーニング (COT) について

【教育部 生涯学習課 スポーツ推進担当】

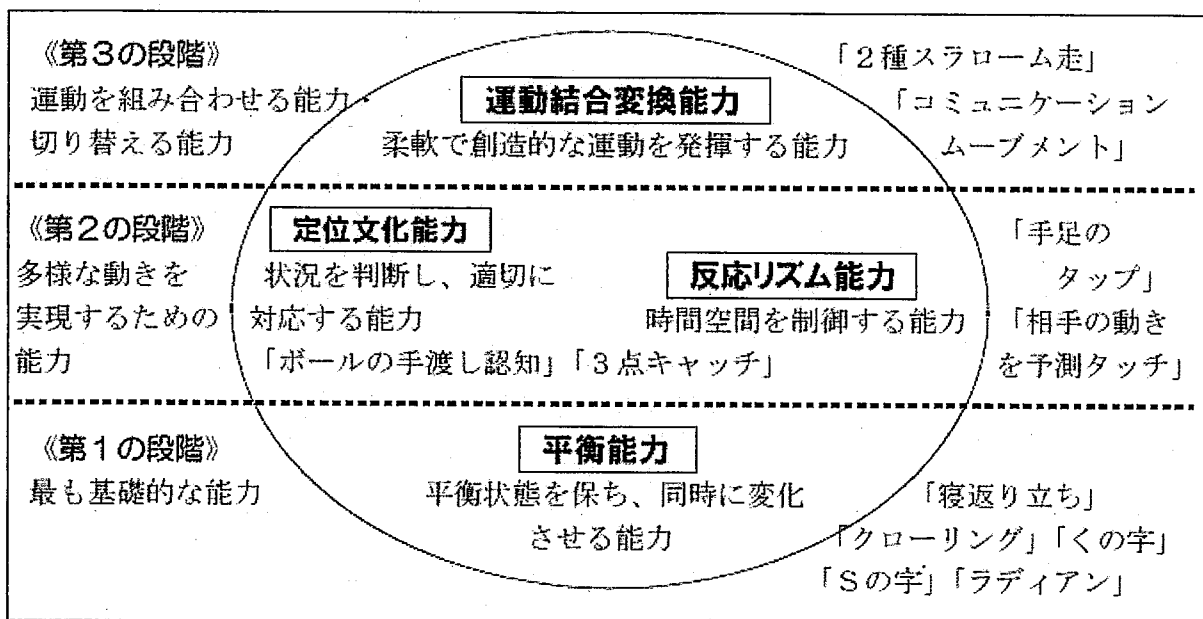
■コーディネーショントレーニング (COT) とは

一般的に「運動神経・運動センス」などといわれる「運動の器用さ」を高めるトレーニングの一つですが、運動の器用さそのものを高めるだけでなくその土台となる「運動学習能力(学ぶ力)」を高めることを最大の目的としています。運動学習能力が高まると、これまで出来なかった運動や反復練習で習得していた技術を、たった数回の練習で学習できるということが自然に起こってきます。

また、第1に運動を学習する際に、より早く学習できるようにするための「学ぶ力」を得ること、第2に目標とする運動・行動を確実に発揮できる「動ける力」を得るようになることを目的としたトレーニングです。運動を通じて行うトレーニングになりますが、身体のみならず脳と心に刺激を与えるためのトレーニングであることが最大の特徴です。つまり、その動きを完成させるのではなく、確実に刺激が与えられたか、学びの態勢ができたかが最大の課題になります。

東京都においては平成 25 年度から、都内公立学校で導入することを決定するなど、教育現場においても注目が高まっています。

■コーディネーション能力の階層



■安曇野市における平成 27 年度実績 教室等

No.	教室等内容	参加者数
1	コーディネーショントレーニングキッズ教室 (1期) 場所：明科公民館 7月11日～8月1日までの土曜日 全4回	29名参加
2	コーディネーショントレーニングシニア教室 (1期) 場所：明科公民館 7月11日～7月18日までの土曜日 全2回	8名参加
3	コーディネーショントレーニングキッズ教室 (2期) 場所：堀金総合体育館 11月7日～11月28日までの土曜日 全4回	22名参加
4	コーディネーショントレーニングキッズ体験会及び学ぶ会 場所：穂高総合体育館 2月27日 1回	体験 17名参加 学ぶ 18名参加

派遣事業

No.	教室等内容	参加者数
1	幼稚園保育園 COT 派遣事業（モデル事業） <対象園> アルプス保育園、三郷西部保育園、三郷南部保育園、 南穂高保育園、有明の森保育園、上川手保育園、 たつみ保育園、穂高保育園、堀金保育園 計9園 <期日> 4/24~12/21 計72回 <時間> 午前9時~12時 <講師> 赤沼、斉藤、筒木、北原、西原	3,500名参加 (延べ)
2	<対象> 三郷小学校（4年生） <期日> 9月29日（火） <時間> 午前9時~10時30分 <講師> 宮澤、斉藤、筒木	94名参加
3	<対象> つくしの会 <期日> 3月14日（月） <時間> 午後1時30分~3時 <講師> 斉藤、筒木	14名参加

■平成27年度教室等の様子



■安曇野市における平成28年度実績及び予定

教室等

No.	教室等内容	参加者数
1	コーディネーショントレーニングキッズ教室（1期） 場所：明科公民館 7月2日~7月30日までの土曜日 全5回	28名参加
2	コーディネーショントレーニングキッズ教室（2期） 場所：堀金総合体育館 11月5日~12月3日までの土曜日 全5回	未実施
3	コーディネーショントレーニングブロンズライセンスセミナー *10~11月頃予定	未実施

幼稚園・保育園派遣事業

No.	教室等内容
1	幼保育園 COT 派遣事業（モデル事業） <対象園> アルプス保育園、三郷東部保育園、三郷南部保育園、南穂高保育園、 豊科保育園、豊科南部保育園、有明の森保育園、北穂高保育園、 上川手保育園、有明あおぞら保育園、たつみ保育園、穂高保育園、 明科南保育園 計13園 <期日> 4/21~1/17 計100回 <時間> 午前9時~12時 <講師> 赤沼、斉藤、筒木、宮澤、西原、百瀬

■児童生徒の登下校に関わる保護者による送迎の状況

学校名	調査日	登校時人数	下校時人数	全校児童生徒数
小学校 (10校)	H28.7/6~7/8のうち、1日のみ調査	356 (7.1%)	283 (5.6%)	5,043
中学校 (7校)	H28.7/5~7/8のうち、1日のみ調査	426 (15.1%)	297 (10.6%)	2,813
合計		782 (10.0%)	580 (7.4%)	7,856

※送迎の理由については、調査していません。

市内中学校における学校登山の実施状況等について

【平成28年度】

学校名	実施日	予備日	目的地	学年	参加予定者数	当日参加者	付添医師	付添看護師
穂高東中学校	7月19日(火)	なし	燕岳	1年	152名	137名	1人	なし
	7月20日(水)					(うち11名 途中下山)		
豊科南中学校	7月19日(火)	なし	乗鞍岳	2年	109名	106名	1人	なし
	7月20日(水)					(うち1名 途中下山)		
三郷中学校	7月20日(水)	なし	燕岳	1年	166名	158名	1人	1人
	7月21日(木)					(他 中房温泉まで6人)		
明科中学校	7月20日(水)	8月30日(火)	常念岳	2年	73名	67名	1人	なし
	7月21日(木)	8月31日(水)						
穂高西中学校	7月21日(木)	なし	燕岳	1年	152名	139名	1人	なし
	7月22日(金)					(うち2名 途中下山)		
豊科北中学校	7月25日(月)	なし	常念岳	2年	157名	-	1人	1人
	7月26日(火)							
堀金中学校	7月26日(火)	(7月28日：日 帰り散策、八 方尾根方面)	常念岳	2年	114名	-	1人	なし
	7月27日(水)							

交通事故防止、自転車の安全運転への取組みについての報告(平成27年度)

各小中学校において、4月の新学期を中心に交通安全教育を実施しています。学校の規模、通学区内の状況により、春と秋に交通安全教育を行う学校もあり、交通安全教育に安曇野市が推奨する「スクエアードストレイト方式」を採用し、スタントマンの実演による事故の再現を行うことで、子供達が「事故に遭いたくない」「交通事故を起こしたくない」という気持ちを持つことで、道路を使用するうえで、望ましくなくない行為を自主的に行わないようにする教育に取り組む、子供達の交通安全教育を推進しています。

学校名	実施内容	実施日	参加学年(参加人数)	講師等
豊科南小学校	交通安全教室(春) ・正しい道路歩行の仕方や指導	4月21日	1~2年生(210人)	学校教職員
	交通安全教室(春) ・自転車の安全な乗り方、自転車の法規、正しい乗り方の指導・実演	4月23日	3~6年生(468人)	長野県交通安全教育支援センター
	交通安全教室(秋) ・様々な人形、自転車を使った衝突実験を基にした実演指導	9月24日	全校児童	長野県交通安全教育支援センター
豊科北小学校	安全講話・校外歩行訓練 交通安全教室 ・自転車の乗り方・危険な場所の実演・死角の学習・点検方法	4月9日	1~2年生(約180人)	安曇野警察署、交通安全協会
	交通安全教室 ・スクエアードストレイト方式による安全教室	5月11日	3~6年生(約350人)	長野県交通安全教育支援センター
豊科東小学校	交通安全教室 ・スクエアードストレイト方式による安全教室	4月20日	全校児童	NPO法人「交通安全とらふっく(Sisters)」
	交通安全教室 ・講話「自転車点検のポイント、加害者にならないために」、歩行指導、DVD視聴(事故を防ぐ)」	4月20日、4月21日	全校児童	長野県交通安全教育支援センター
穂高南小学校	交通安全教室 ・講話「自転車点検のポイント、加害者にならないために」、歩行指導、DVD視聴(事故を防ぐ)」	6月17日	全校児童	NPO法人「交通安全とらふっく(Sisters)」
	交通安全教室 ・スクエアードストレイト方式による安全教室	7月8日	5~6年生(205人)	安曇野市地域づくり課交通安全係 交通安全協会、安曇野警察署
	交通安全教室 ・自転車の乗り方実地練習	9月30日	1~2年生(195人)	安曇野市地域づくり課交通安全係
	交通安全教室 ・歩行実地練習・自転車の乗り方練習	9月30日	3~4年生(179人)	交通安全協会、安曇野警察署
	交通安全教室 ・地区親子安全教室 安全講話	4月の土日	全学年(約400人)	交通安全協会
穂高北小学校	交通安全教室 ・衝突実験・DVD視聴(自転車の安全な乗り方)・歩行訓練	4月14日	全校児童	交通安全協会
	交通安全教室 ・スクエアードストレイト方式による安全な歩行の仕方	10月7日	1~2年生	NPO法人「交通安全とらふっく(Sisters)」
	交通安全教室 ・スクエアードストレイト方式による安全な自転車の乗り方	10月30日	3~6年生	NPO法人「交通安全とらふっく(Sisters)」
穂高西小学校	登校時街頭指導 ・登校時の様子を見て安全指導	4月6日~4月8日	全校児童	学校教職員
	交通安全教室 ・歩行実地練習と指導(1年~2年生)・自転車の実技指導(3年~6年生)	4月23日	全校児童	安曇野警察署穂高交番、交通安全協会 長野県交通安全教育支援センター
	交通安全教室 ・実際に路上で自転車の安全通行の仕方を学ぶ(3年~6年生)	5月9日、5月10日	全校児童	安曇野警察署穂高交番 交通安全協会(交通指導員)
	交通安全教室 ・路上で安全な歩行の仕方を学ぶ(1年~2年生)			
三郷小学校	交通安全教室 歩行訓練	4月20日	2年生	学校教職員
	集団下校訓練 交通安全教室	4月22日	全校児童	学校教職員
	交通安全教室 ・自転車指導(3年生)・登下校歩行指導(全学年)	4月27日	全校児童	安曇野警察署、交通安全協会
	交通安全教室 ・歩行訓練	4月30日	1年生	学校教職員
	交通安全教室 ・飛び出し事故、交差点での巻き込み事故の安全指導	9月25日	1~3年生	安曇野警察署、交通安全協会
	交通安全教室 ・自転車事故、交差点での巻き込み事故の安全指導	9月29日	4~6年生	安曇野警察署、交通安全協会

