

広報

# あづみの



安曇野市

Azumino City  
Public Relations  
No.101



### Contents

4月から変わります……………	8
本庁舎建設検討……………	12
明科北保育園完成……………	14
乗り合いタクシー「上田線」……………	15
安曇野エッセイ賞……………	35

特集

## 新年度 予算

# 旅立とう 未来信じて。

まぼゆ  
春の光が目映い3月24日、市内の中学校で卒業式が開かれました。「みんな、ありがとー」「写真撮ろっ」。長く親しんだ仲間や恩師に別れを告げ、まだ見ぬ世界へ飛び立っていく子どもたち——。新しい季節のスタートです。

# 響

きこ合える安曇野づくり

## 平成22年度予算

### 1 健全財政の確立と効率化

平成22年度予算は、「響き合える安曇野づくり」を基本方針に据え、計画性・継続性、子育て世代の負担軽減対策を中心に編成を行いました。

### 2 子育て・教育環境の振興と生活安全確保

そして、次に掲げる4つの柱を重点目標として掲げ、それぞれの事業の実現を目指します。事業の目標が効果的に達成できるように、職員一人一人が自覚を持って職務を遂行いたします。

### 3 産業・観光振興と雇用の確保

**健全財政の確立と効率化**  
経済状況がなかなか好転しない中、地方財政はより厳しい状況になることが予想されます。このような状況の自治体が健全な財政運営を確立するためには、歳入面では自主財源の確保、歳出面では経費削減を行うことが最も重要となります。また、安曇野市

### 4 共生の地域ひとづくりを進める

**産業・観光振興と雇用の確保**  
先人が育んだ産業、雄大な自然景観を生かした産業など、安曇野

にはこの地に根付いた経済活動が豊富にあります。これまで取り組んできた安曇野ブランドの拡大と浸透をさらに図り、国内有数の観光資源を活かした観光集客システムの構築を目指します。

また、昨年度、安曇野市工業の将来展望等を踏まえ、活性化するための各種振興施策を定める「工業振興ビジョン」を策定しました。これに基づき、安曇野らしい

暮らしを守り、中小企業への支援や雇用創出など、工業振興ビジョンを生かした商工業の振興を進めます。

**共生の地域ひとづくりを進める**  
安曇野市の合併の目的の一つは、地域共有の財産である自然・景観・文化を保全し、それを生か

した地域づくりを行うことです。新市建設計画では、行政が住民の生活の場所に近づく行政システムを構築し、「協働」という手法を通じて、市民と一緒に地域づくりを進めていくことが目標として定められています。

すべての人たちが支え合い、全市民が安心して暮らせるまちづくりを進めるための施策を展開します。

平成22年度安曇野市各会計予算額一覧

単位：千円

会計名	平成22年度予算	比較	対前年度比較%
安曇野市一般会計	35,350,000	950,000	2.8
安曇野市同和地区住宅新築資金等貸付事業特別会計	2,936	△ 336	△ 10.3
安曇野市国民健康保険特別会計	9,378,047	△ 3,473	△ 0.0
安曇野市老人保健特別会計	7,600	△ 67,590	△ 89.9
安曇野市後期高齢者医療特別会計	890,576	134,739	17.8
安曇野市介護保険特別会計	6,825,176	337,496	5.2
安曇野市下水道事業特別会計	4,768,286	△ 200,548	△ 4.0
安曇野市農業集落排水事業特別会計	192,429	△ 6,797	△ 3.4
安曇野市上川手山林財産区特別会計	1,852	△ 307	△ 14.2
安曇野市北の沢山林財産区特別会計	6,153	3,202	108.5
安曇野市有明山林財産区特別会計	963	△ 2,418	△ 71.5
安曇野市富士尾沢山林財産区特別会計	626	△ 117	△ 15.7
安曇野市穂高山林財産区特別会計	588	△ 122	△ 17.2
安曇野市産業団地造成事業特別会計	273,336	△ 5,286	△ 1.9
特別会計合計	22,348,568	188,443	0.9
総計（一般会計+特別会計）	57,698,568	1,138,443	2.0

会計名等	平成22年度予算	比較	対前年度比較%	
安曇野市水道事業会計	収益的収入	1,983,579	△ 72,210	△ 3.5
	支出	1,895,147	△ 48,786	△ 2.5
	資本的収入	167,706	△ 271,523	△ 61.8
	支出	1,354,978	△ 164,537	△ 10.8
安曇野市営宿舎事業会計	収益的収入	16,317	△ 77	△ 0.5
	支出	21,883	1,828	9.1
	資本的収入	0	0	
	支出	18,068	11,768	186.8

# 一般会計は、

# 353億5千万円

市民生活の全体をまかなう「一般会計」の予算総額は、353億5000万円となりました。昨年と比較し2・8%、9億5000万円の増となりました。

## 歳入

歳入は全体の約3分の1を占める市税を前年度比3・2%減の111億4096万円と見込みました。特に、法人市民税は景気の影響から4億4850万円減額の5億550万円を見込みました。また、固定資産税は家屋課税標準額の増加により8900万円の増と見込みました。

各種交付金では、自動車取得税交付金は昨年に続き減税措置が講じられることから減額を見込み、地方特例交付金は子ども手当で新たに創設されたことにより増額を見込みました。国・県支出金は、子ども手当で

## 歳出

創設により国負担金が増額となりました。また、地方交付税は、昨年度比14・1%増の89億円を見込みました。これは、地方が自由に使える財源を増やすため、国の地方交付税総額が増額になることから見込んだものです。負担金・使用料外では、保育児童保育料金の見直しにより、減額を見込みました。

歳出では、予算編成方針に基づき、さまざまな事業の実現化が図られています。特に「総務費」「民生費」「商工費」の伸びが大きくなっています。

全体の28・6%を占める民生費では「子ども手当」の創設（18億6732万円）や生活保護扶助費の増（2億1378万円）、福祉医療費の対象者拡大により増（6092万8000円）となりました。総務費は本庁舎建設事業経費として、建設基金の積み立て金（1億円）の計上や国勢調査費の増（3593万円）により増額となりました。

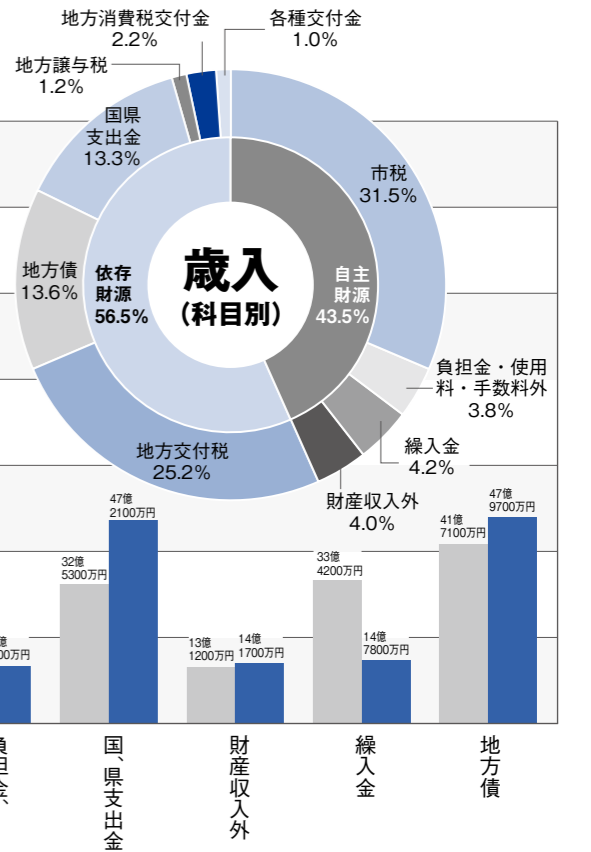
商工費は中小企業振興資金貸付金預託金の増（1億円）や制度資金保証料の増（4700万円）により増額となりました。また、衛生費は、安曇野赤十字病院建設補助金の減（4億7672万8000円）により減額となりました。土木費は道路橋梁維持費や道路橋梁新設改良費・公園事業費等で減となっていますが、2月補正で国の経済対策である、きめ細かな臨時交付金事業として前倒した事業費（2億1500万円）があります。消防費は21年度に引き続きデジタル移動系行政無線の整備や、消防車両更新事業等を行い、昨年度とほぼ同額となりました。教育費は、穂高給食センター建設事業・堀金中学校耐震補強費・豊科北小学校・三郷小学校耐震補強工事・豊科交流学習センター建設事業がありますが、穂高交流学習センター事業・穂高北小学校耐震補強工事の終了により減額となりました。



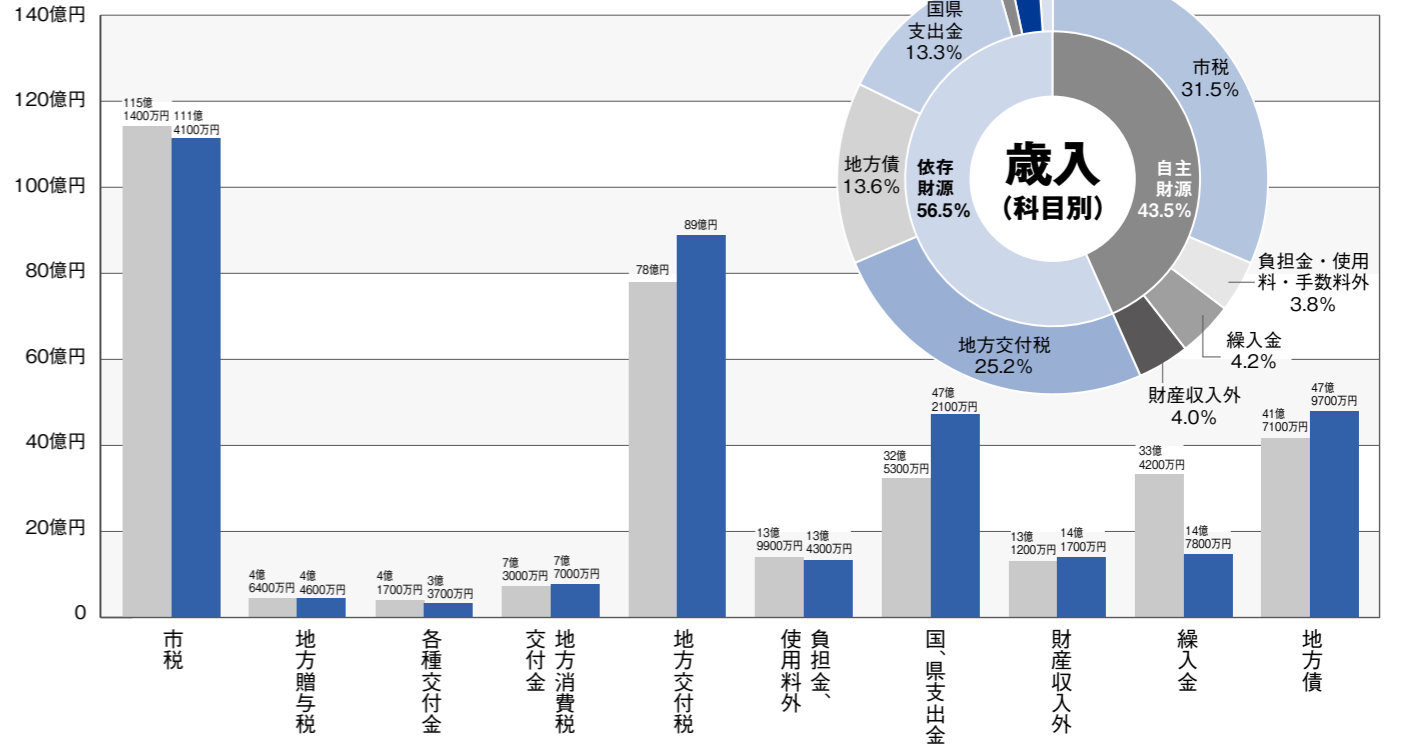
市議会3月定例会は3月25日、22年度の当初予算案を賛成多数で可決し、閉会しました。

教育費は、穂高給食センター建設事業・堀金中学校耐震補強費・豊科北小学校・三郷小学校耐震補強工事・豊科交流学習センター建設事業がありますが、穂高交流学習センター事業・穂高北小学校耐震補強工事の終了により減額となりました。

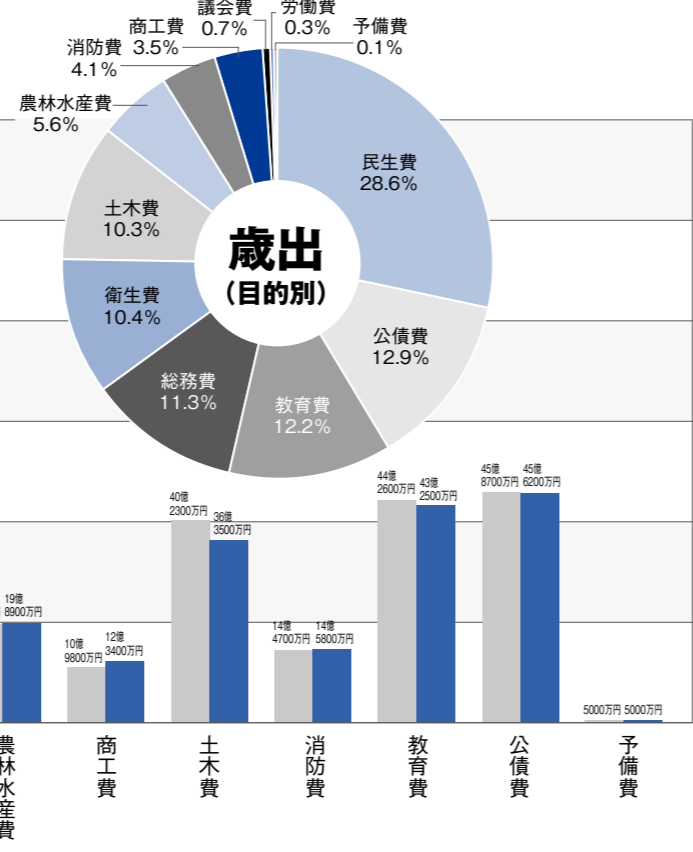
平成22年度  
一般会計歳入構成比率



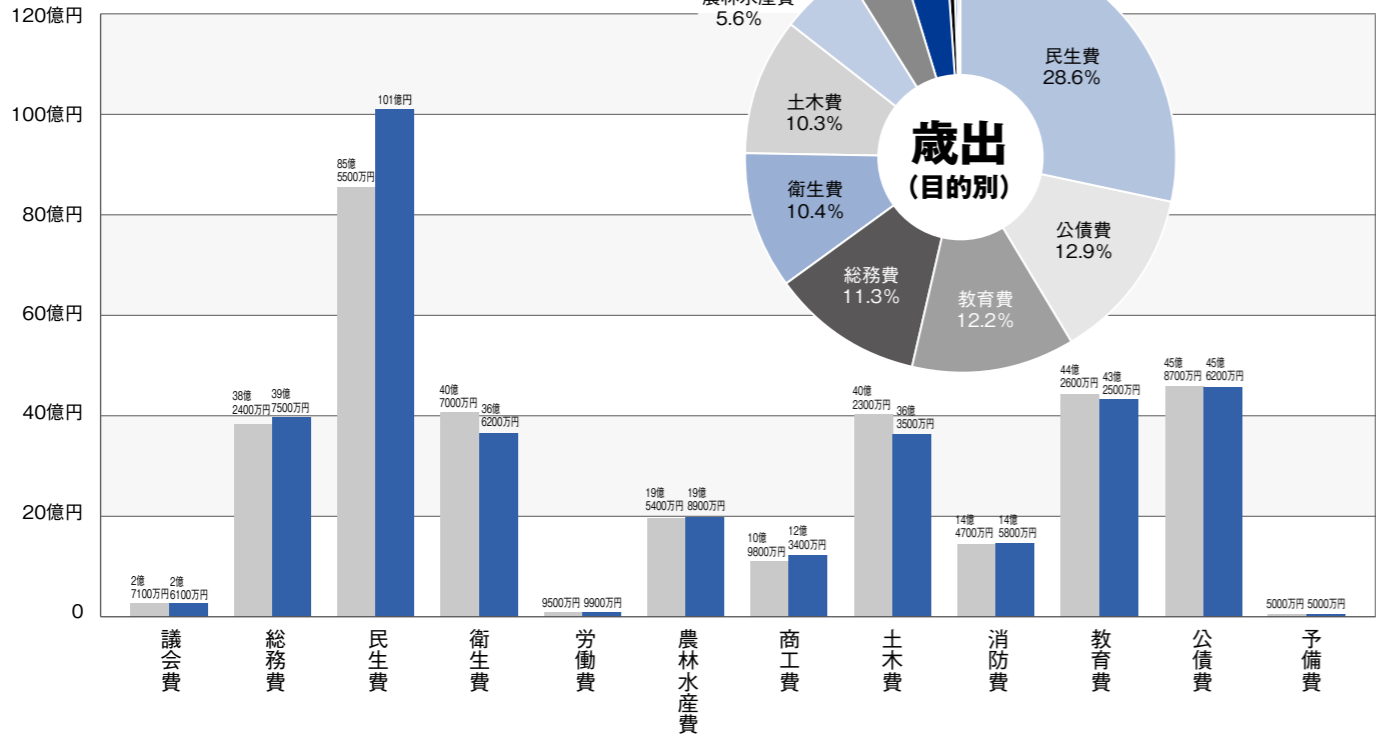
歳入予算の増減



平成22年度  
一般会計歳出構成比率



歳出予算の増減



# 目標を具体化する取り組み

## 新規就農者育成対策事業

事業費／144万円

新たに農業経営を始めたり、就農して間もない皆さんを対象に、3年間の研修費用として営農生活支援資金を支給します。

## 重点作物生産振興

事業費／1,400万円

市指定の重点作物（ジュース用トマト、タマネギ、アスパラ、スイートコーン、黒豆（黒豆については、品質条件有り））に対し、10㎡あたり1万円の上限で助成します。

※田に作付けした、販売用に限ります。

## 4 共生の地域・ひとづくりを進める取り組み

### 県総合防災訓練

事業費／325万円

県と市が主催する防災訓練。関係機関と地域住民が連携して、地域防災力の向上を図ります。南部総合公園を主会場とし、9月26日に開催する予定です。

### 家庭教育基盤推進

事業費／216万円

本年度から市の単独事業となる「家庭教育支援チーム」。子育て世代をサポートするため、情報誌の編集や学習会の企画などを行います。

### 市民スポーツ祭開催

事業費／123万円

5月から11月にかけて、スポーツを愛好する団体が主体となって交流を行います。6月27日には、開催イベントが堀金総合体育館で開かれます。24ページに掲載。

## 3 産業・観光振興と雇用の確保を求める取り組み

### 中小企業融資預託金外拡大

事業費／8億1,400万円

中小企業者を対象とした「経営安定特別資金」の新設、中小企業振興資金、緊急借換対策資金の貸付限度額を2000万円に拡大するなど、中小企業者を支援します。（詳細は4月7日発行号11ページに掲載）

### 消費者行政活性化事業

事業費／79万6,000円

消費者被害の相談件数が増加傾向にあります。消費生活相談員の在席日を週2日から3日に拡大するなど、被害防止に取り組みます。詳細は30ページ。

### 生活保護支援貸付金

事業費／360万円

生活保護申請に基づき、保護金品の支給を受けるまでの間に緊急に資金が必要なものに対して、生活保護支援資金を貸し付けます。

### 商店街街路灯維持管理経費

事業費／216万3,000円

商店街の街路灯について、維持管理経費の負担軽減と防犯上の安全確保のため経費の一部を補助します。

### 信州デスティネーションキャンペーン

事業費／500万円

JRとタイアップし県内観光関係者や市町村が一体となって観光キャンペーンを行います。

信州 DC イメージキャラクター「アルクマ」くん



完成した  
明科北保育園

### 公立保育園整備

事業費／6,451万8,000円

豊科南部保育園の旧園舎解体等と明科北保育園の駐車場整備等を行い（詳細は14ページ）保育園の整備を図ります。豊科南部保育園は平成22年中の完成を目指します。

### 小中学校施設耐震補強ほか

事業費／3億7,909万7,000円

豊科北小学校の耐震補強工事を引き続き引き続き行い完成を目指します。また、三郷小学校、堀金中学校の耐震補強を行い、施設整備を図ります。



豊科交流学習  
センターの完成イメージ

### 豊科交流学習センター事業

事業費／4億9,474万1,000円

22年度中のしゅん工と開館を目指し工事を進めます。

### 安曇野赤十字病院建設補助

事業費／12億5,105万2,000円

市民の医療環境の充実、高度医療の提供のため安曇野赤十字病院建設支援を行っています。最終年度となり、平成22年12月完成予定です。

### 穂高給食センター建設事業

事業費／8億2,747万円

施設の老朽化に伴い、給食調理業務の効率化を図りドライシステムを完備した給食センターの建設工事を行い、安心・安全な学校給食の提供を図ります。

### 子ども手当

事業費／18億6,732万円

次世代の社会を担う子どもを応援する観点から、中学校修了までの児童を対象に支給を行います。

## 1 健全財政の確立と効率化に向けた取り組み

### 本庁舎等建設基本計画策定

事業費／1,000万円

市役所本庁舎の建設地を本年5月末までに決定し、「本庁舎建設計画（仮称）」を秋までに策定する予定です。

### 電子入札システム連携

事業費／1,500万円

県の電子入札システムと連携することで、入札契約事務の合理化や透明性・公正性の向上を図ります。

## 2 子育て・教育環境の振興と生活安全確保への取り組み

### 保育料の見直し

近隣市町村並みの保育料水準とし、子育て世代の負担軽減対策を行います。詳細は9ページ。また、児童クラブ事業の対象学年を小学校3年生から4年生に拡大します。

### 福祉医療費給付

事業費／4億5,834万円

医療費の自己負担軽減のため、給付対象者を中学3年生まで拡大。県内19市の中で、中学生までを対象とした市は安曇野市と飯田市のみです。詳細は8ページ。

4月から

# こころ変わります

注目情報

1



## 乳幼児等福祉医療費の給付対象を中学生まで拡大します。

### 子

子どもの医療費に掛かる家庭の負担を軽減し、子育てがしやすい環境を整えるため、今まで小学校就学前まで該当していた乳幼児等福祉医療費の給付対象者を、4月からは、中学校卒業まで拡大します。

#### 小学2年生～小学3年生は申請が必要です

小学2年生から小学3年生の人には、3月末に「福祉医療費受給者証交付申請書」をお送りします。手続きがお済みでない場合は、お早めに交付申請書、保険証、振込先口座通帳、印鑑を持参して、お住まいの地域の総合支所

福祉係窓口で交付申請手続きをしてください。なお、0歳～小学1年生までの人は中学校卒業まで延長された新しい受給者証を3月末にお送りしていますのでご確認ください。

#### 窓口で受給者証を提示

▽**県内の医療機関の場合** 医療機関の窓口で必ず受給者証を提示してください。給付金の支給申請は必要ありません。原則、受診3カ月後の第4水曜日に給付金が口座振り込みされます。(振り込み通知はありません)

▽**県外の医療機関の場合** 給付金の支給申請が必要です。支給申請書に領収書を添付するか、支給申請書の証明欄に受診した医療機関で証明を受け、お近くの総合支所福祉係窓口申請してください。

※領収書は、受診者名と保険適用分の内容が確認できるもので、受診から1年以内に限ります。

#### 保険適用分が該当

▽**対象** 保険適用分の医療費  
歯科、薬局(院外処方箋による薬代)、訪問看護療養費も対象となります。  
▽**対象外** 保険が適用にならないもの。(病衣代、容器代、文書料等)

入院時の食事療養費など。1カ月500円までは自己負担  
高額療養費や付加給付の支給がある場合は、その額は差し引かれます。また、1つの医療機関につき、1カ月500円までは、自己負担分として差し引かれます。

#### 異動が生じたら即届け出を

住所や健康保険、口座などが変更になった場合は、各総合支所福祉係窓口へすみやかに届け出をしてください。  
▽各総合支所内市民福祉課福祉係または社会福祉課福祉総務係  
(TEL:1622 FAX:81・0703)

## ◎すべての所得階層で保育料を引き下げます。

### 保

育世帯の負担を軽減し、子育てしやすい安曇野市とするため、市内保育園の保育料の一部を4月から変更します。変更は、周辺市町村の保育事情や保育料の実態を考慮し、最大で約34%の減額をしました。さらに、階層区分をより細分化することにより、家庭の所得に応じた保育料となっています。また、国の徴収基準の見直しに伴って、高額所得者層の階層区分の創設を新たに行いました。

詳しくは下記へお問い合わせください。

問 児童保育課保育係 (TEL:81・0728 FAX:81・0703)

#### ●月額保育料の対比表をご覧ください。(新設・変更は青文字で表記)

税額による世帯の階層区分		月額保育料					
		3歳未満児		3歳児		4歳児以上	
		変更前	変更後	変更前	変更後	変更前	変更後
第1	生活保護法による被保護世帯および中国残留邦人などの円滑な帰国の促進および永住帰国後の自立の支援に関する法律による支援給付受給世帯	0円		0円		0円	
第2	第1階層を除き、前年分の所得税非課税世帯で市町村民税が非課税世帯	7,600円	5,000円	5,200円	4,000円	5,200円	4,000円
第3	第1階層を除き、前年分の所得税非課税世帯で市町村民税が課税世帯	16,800円	13,000円	14,000円	10,000円	14,000円	10,000円
第4	第1階層を除き前年分の所得税課税世帯で前年分の所得の額が右の区分に該当する世帯	40,000円未満	10,000円未満	27,200円	18,000円	23,800円	15,000円
第5		10,000円以上40,000円未満	24,000円	23,800円	21,000円	23,800円	21,000円
第6		40,000円以上103,000円未満	37,000円	32,700円	26,000円	27,600円	25,000円
第7		103,000円未満	39,000円	32,700円	27,000円	27,600円	26,000円
第8		103,000円以上413,000円未満	56,700円	50,000円	33,300円	28,000円	27,600円
第9	413,000円以上	413,000円以上734,000円未満	54,000円	33,800円	28,800円	27,600円	27,600円
第10		734,000円以上	56,000円	33,800円	29,800円	27,600円	27,600円

#### ●保育料が軽減される場合があります。

第2または第3の階層に認定された世帯のうち、次の(1)～(3)のいずれかに該当する世帯の保育料が軽減されます。

- 母子および寡婦福祉法に規定する、配偶者のいない女子で、現に児童を扶養している者の世帯およびこれに準ずる父子家庭の世帯
- 次のア～エに該当する者を有する世帯
  - 身体障害者手帳の交付を受けた者
  - 療育手帳の交付を受けた者
  - 精神障害者保健福祉手帳の交付を受けた者
  - 特別児童扶養手当の支給対象児童または障害基礎年金の受給者
- 生活保護法に定める要保護者など市長が認めた世帯

区分	月額保育料					
	3歳未満児		3歳児		4歳児以上	
	変更前	変更後	変更前	変更後	変更前	変更後
第2	0円		0円		0円	
第3	15,800円	12,000円	13,000円	9,000円	13,000円	9,000円

また現状のとおり、1世帯から2人以上入所している場合は、2子目が半額、3子目以降は無料となります。



# ◎倒産や解雇、雇い止めなどで離職した人の国民健康保険税を軽減します。

## 国

国民健康保険税の一部が4月から改正されます。主な改定内容は次の3つです。

### 1 新しい軽減制度

今まで、会社を辞めて国民健康保険に加入する時などは、収入が大きく減った場合でも、国保税の算定には前年の所得によって課税計算がされていました。しかし、4月からは、倒産や、解雇、雇い止めなど会社側の都合で失業した場合、離職した前年の給与収入総額で算定されるのではなく、その3割に対して計算される新しい軽減制度がスタートしました。詳しくは、お問い合わせください。

#### ●対象者は

雇用保険の特定受給資格者または特定理由離職者として失業等給付を受ける人が軽減の対象となります。特定受給資格者とは「雇用保険受給資格者証」の離職理由

コード番号が「11・12・21・22・31・32」の人をいいます。また、特定理由離職者とは「雇用保険受給資格者証」の離職理由コード番号「23・33・34」の人をいいます。

#### ●軽減期間は

離職の翌日から翌年度末までの期間が軽減期間となります。国民健康保険に加入中は、途中で就職しても引き続き対象となりますが、会社の健康保険に加入するなど国民健康保険を脱退すると終了します。（雇用保険の失業等給付を受ける期間とは異なります。）

#### ●適用を受けるには

制度の適用を受けるには申請が必要で、6月1日より各総合支所内市民福祉課窓口で受付を開始しますので、世帯主が申請を行ってください。その際は、該当者の

「雇用保険受給資格者証」（ハローワーク発行）と印鑑をお持ちください。

### 2 課税限度額は増額

医療分の年間課税限度額は現行47万円から50万円へ、支援分は現行12万円から13万円へそれぞれ引き上げます。

### 3 後期高齢者医療制度に係る国保税の軽減措置が延長

社会保険などの被保険者が後期高齢者医療制度に移行したこと、その被扶養者（65歳～74歳）が国民健康保険に加入した場合、2年間の軽減を実施していますが、4月以降も、軽減期間が次の医療制度の改正まで延長されます。なお、既に申請をされている人は、引き続き対象となりますので、特別な申請は必要ありません。

#### ■市民課国保年金担当

（☎82・3131 ☎82・6622）



たとえば  
会社都合により平成22年3月退職したAさん（市内在住・45歳）。前年給与年収は500万円で、ご本人と奥さん（所得無し・43歳）、お子さん2人が国保に加入した場合の年税額はこうなります。

いままでは **47万7,500円**（概算）

↓

軽減後は **15万4,700円**（概算）

# ◎水道料金の地域格差を見直し、同じ基本料金に統一します。

## 水

道基本料金と加入分担金は、今まで地域ごとに定められていて、統一化は合併後の重要な調整課題となっていました。市では、平成21年度より水道事業運営審議会での料金等の統一についての審議を重ねてきました。その結果「使用者への影響に配慮し、段階を踏んで早急に実施することが望ましい」との意見がまとまり、平成22年度は基本料金と加入分担金を統一することになりました。今後もいっそう経費削減を図りながら健全な経営に努めますので、利用者の皆さまのご理解とご協力をお願いいたします。

### 穂高・三郷地域は10月から豊科・堀金・明科地域は11月から新料金へ

穂高・三郷地域は10月請求分（9月検針）から、豊科・堀金・明科地域は11月請求分（10月検針）から新料金になります。超過水量1立方メートル当たりの単価は、当分の

間、現在の各地域の単価が適用されます。なお、三郷地域は1立方メートル当たり142円から150円に改定します。（10月請求分から）

### 別荘の料金規定が廃止

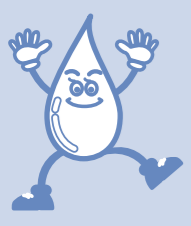
穂高地域の別荘は、4月から一般使用者と同じ2カ月に1回の検針・請求に変わりました。基本料金は、それぞれ使用している口径の基本料金です。5月の検針で過去1年分の超過水量を精算します。

### 加入分担金も4月から統一

水道の新設時に負担する加入分担金が4月申請分から統一されました。穂高地域の別荘用加入分担金と給水分担金には、変更ありません。

#### ■業務課料金担当

（☎72・3111 ☎72・3176）



### ●基本料金（1期2カ月分）（変更は青文字で表記）（単位：円）

用途	口径	基本水量	旧基本料金					新基本料金
			豊科	穂高	三郷	堀金	明科	
一般用	13mm	20㎡	3,000	3,500	2,520	3,000	3,670	3,000
	20mm		5,000	5,000	2,640	5,000	3,870	5,000
	25mm		6,800	6,800	2,700	6,800	4,080	6,800
	30mm		8,800	8,800	2,760	8,800	4,180	8,800
	40mm		16,000	9,400	2,800	9,400	4,280	12,000
	50mm		24,000	14,000	4,840	14,000	5,910	20,000
	75mm		56,000	18,000	5,240	18,000	6,630	40,000
100mm	96,000	24,000	5,860	24,000	—	70,000		
150mm	140,000	—	—	—	—	—	140,000	

### ●超過料金（1㎡につき）（単位：円）

用途	使用水量区分	豊科	穂高	三郷	堀金	明科
一般用	21㎡以上 60㎡まで	150	190	142	150	215
	61㎡以上	180	205	142	170	235
	201㎡以上（明科のみ）			→150		255

### ●新加入分担金（単位：円）

口径	新加入分担金（1件当り）
13mm	105,000
20mm	168,000
25mm	294,000
30mm	462,000
40mm	840,000
50mm	1,260,000
75mm	2,520,000
100mm	5,040,000
150mm	10,500,000
150mmを超えるもの	市長が別に定める



## 本庁舎建設検討

# 説明会を7会場で開催。 ご説明の概要を紹介します

市では3月中、本庁舎の建設検討にかかわる説明会を市内7会場で開催しました。ご説明の概要を含め、寄せられたご提案などを紹介します。

### 建設候補地

市ではこれまで、建設候補地を絞り込むために市内23カ所を整理し、第1次評価を行いました。

その結果、豊科地域の市街化区域内にある5カ所の建設候補地を選定しました（詳細は広報あづみの3月号参照）。この5カ所の候補地の優劣順位は現在の段階ではありません。

今後は説明会での意見を参考にしながら、具体的な精査（第2次評価）を行い、5月末までに

### 本庁舎建設候補地と都市計画の整合

最終候補地を決める予定です。

5つの候補地は、豊科都市計画区域の市街化区域内（※）にあります。庁舎を建設するにあたり、特に整合を図る必要がある都市計画は、「用途地域」と、「都市計画道路」です。

用途地域は、用途の混在を防止住みよいまちづくりを進めるために、住居、商業、工業など、市街地の土地利用の大枠を定めたものです。建設候補地のうち、

事情、経済状況などが大きく変化しており、この路線を含め、市内全域の都市計画道路網の見直しを行うための調査に入っています。

### 本庁舎の建設規模

本庁舎の建設場所が決まれば、その敷地の条件から庁舎の規模を算出することができません。現時点ではさまざまな条件が不明確であり、庁舎の延床面積を具体的に算出することができません。昨年策定した建設基本構想では、1万8千平方メートル、2万3千平方メートルの延床面積を想定しましたが、必要最小限の規模とする方針です。

### 今後のスケジュール

市は現在、5月末の建設場所の決定に向け、市民の利便性、地域振興、経済性、まちづくり、将来性などのさまざまな観点から、候補地の第2次評価作業を進めています。また、この作業

### ご提案

説明会では、次のようなご提案をいただきました。今後の検討材料といたします。

- 豊科プールの跡地は多少狭いが、用途変更の手続きが不要であるので、この場所に建設すべきである。
- 豊科近代美術館の敷地に本庁舎を建設すれば、美術館、図書館、交流学习センターの利用面で相乗効果が期待できる。
- 県安曇野庁舎を活用しながら、現在の本庁舎を必要最小限の規模で建て替える方法が良い。
- 豊科総合支所の周辺は、人口密集地で都市機能がある。豊

豊科近代美術館、現在の本庁舎および県安曇野庁舎、豊科総合支所については用途地域の見直しをする必要がありますが、市では、土地利用の状況や将来のまちづくりなどを検討し、市内全域の用途地域について総合的に見直しを行うべく予定です。

都市計画道路は、都市の基盤的な道路として、都市計画法に基づき計画決定された道路であり、その多くは昭和30年代に決定された路線です。建設候補地のうち、豊科近代美術館と豊科総合支所の敷地内に都市計画道路がありますが、計画時の交通

科公民館の敷地も合わせれば比較的大い敷地面積を確保できる。

● 東洋紡績がある場所は、東西に走る2本の幹線、南北に走る国道があるほか、豊科駅に近いなど、本庁舎建設場所にふさわしい。

● 敷地面積が狭い候補地が多いので、複数の候補地を連携して活用したり、周辺の用地買収を検討すべきである。

建設候補地の地元を対象とした説明会。豊科地域の6会場で開催。左写真は、3月12日の踏入コミュニティーセンター。



3月27日、豊科ふれあいホールで開かれた説明会。179人が来場。



説明会での意見、回答の要旨は市ホームページまたは下記窓口でご覧いただけます。  
<http://www.city.azumino.nagano.jp>  
☎本庁舎内建設準備室計画担当  
(TEL 71・2000 FAX 71・5000)

※市街化区域＝都市計画法の都市計画区域の一つで、すでに市街地を形成している区域および今後優先的かつ計画的に市街化を図るべき区域



## 子育て環境の充実に向けて

### 子育て世代を支える 行動計画を策定

安曇野市次世代育成支援行動計画後期計画策定委員会（松島隆徳会長）は3月25日、子育て世代を支えるまちづくりについてまとめた同計画を宮澤市長に提出しました。

この計画は、前期計画に引き続き、策定されたもので、平成22年度から5年間の取り組みを示す後期計画です。

策定にあたっては、市総合計画、地域福祉計画との整合を図



計画内容を報告する松島会長（右）

りながら、前期計画の評価を行い、必要な見直しを行いました。また、早急に取り組むべき課題の対応策としては、児童クラブの受け入れ拡大や保育園所管係への障害児担当保育士・保健師の配置などを盛り込んでいます。市では子育てサービスをまとめた小冊子「子育てガイドブック」を作成し、中学生以下の保護者に配布しています。（〜）

### 新園舎が完成 明科北保育園

昨年7月17日に着工した明科北保育園が完成し、3月8日にしゅん工式が行われました。新しい遊戯室で行われた式では、園児一人一人が作ったお雛様がステージに並べられ、会場に華を添えました。

宮澤市長は、「潮沢川の流れる背に木々にも囲まれた素晴らしい環境です。これからも仲良く使ってください」とあいさつ。保護者会長の山崎久美子さんが「明科七貴」は、「たくさんの人ががんばって作ってくれたこの園舎を、ありがたい気持ちで

忘れずに使ってくれたら、とてもうれしいです」と園児たちに語りかけました。新園舎は鉄骨平屋建てで延床面積986・45平方メートル。木材を多く使い、採光も工夫され、明るい印象が持てる造りとなっています。事業費は約4億4443万円となりました。

園児とともにくす玉を割る宮澤市長（左）



## 乗り合いタクシー「上田線」5月1日から運行予定

市内のタクシ―事業者4社で構成する安曇野タクシ―運営協議会では、安曇野市内8カ所の停留所と長野新幹線上田駅を結ぶ「予約制の乗り合いタクシ―」を、5月1日から運行します。

この乗り合いタクシ―は、三才山トンネルを経由（上田駅行き1便のみ豊科IC経由）して市内と上田駅を約1時間で結びます。乗車料金は大人・小人2000円、障害者1800円です。

この運行は、安曇野市地域公共交通協議会（会長・宮澤市長）が研究してきたもので、北関東方面からの観光客誘客、東京出張などの交通の便を向上させることが狙いです。

皆様のご利用をお待ちしています。

上田線予約受付センター  
（安曇野市タクシ―運営協議会）

予約受付・問い合わせ先 TEL 72・3022

※予約受付時間は午前9時から午後5時までで、最終予約は運行前日の午後5時までです。

〈上田駅行き〉

### 上田線時刻表

停留所名	上田線時刻表					
	1便	2便	3便	4便	5便	
予約制乗合タクシ―時刻表 安曇野市内	穂高駐車場	6:37		10:45	13:37	17:02
	穂高駅	6:40		10:48	13:40	17:05
	新田北	6:50		10:58	13:50	17:15
	豊科駐車場		5:55		13:55	17:20
	豊科駅		6:00		14:00	17:25
	三郷駐車場		6:15		14:15	17:40
	一日市場駅		6:17		14:17	17:42
	あづみ野産業団地		6:27	11:12	14:27	17:52
上田駅温泉口	8:10	7:30	12:15	15:30	18:55	

長野新幹線発着時刻	上田駅発	上田線時刻表				
		1便	2便	3便	4便	5便
	東京駅着	8:34	7:48	12:23	15:40	19:18
			8:08	12:42	16:02	19:43
	上田駅着	10:12	9:08	13:52	17:12	20:52
			9:36	14:12	17:32	21:12
			10:12	14:28		

長野新幹線発着時刻	東京駅発	上田線時刻表				
		1便	2便	3便	4便	5便
	上田駅着	6:24	7:52	10:44	14:04	18:24
		6:52	8:16		14:24	18:44
	上田駅着	7:52	9:32	12:20	15:35	20:01
		8:31	9:44		15:51	20:18

〈安曇野市行き〉

停留所名	上田線時刻表				
	1便	2便	3便	4便	5便
上田駅温泉口	8:45	9:55	12:35	16:10	20:30
あづみ野産業団地	9:45	10:55	13:35	17:10	21:30
一日市場駅	*	*	*	*	*
三郷駐車場	*	*	*	*	*
豊科駅	*	*	*	*	*
豊科駐車場	*	*	*	*	*
新田北	*	*	*	*	*
穂高駅	10:25	11:35	14:15	17:50	22:10
穂高駐車場	10:30	11:40	14:20	17:55	22:15

※駐車場の場所など、詳しくはお問い合わせください。  
※安曇野市内のみのご利用はできません。

\*：予約のあるバス停のみ停車します。



### 市と安曇野警察署 暴力団員排除で協定

市と安曇野警察署は3月30日、市営住宅などから暴力団員を排除する協定を結びました。市は4月1日以降、市営住宅等の入居希望者が暴力団員に該当するか否かを警察に照会でき

るようになります。照会した結果、入居希望者が暴力団員だと判明した場合、市議会3月定例会で可決された条例に基づき、入居を拒むことができます。本庁舎で行われた調印式では、宮

澤市長と久保田久義署長が協定書を交換。市長は「市民の安全安心を守ることは市の基本的な課題。警察との連携を密にし、安全な安曇野づくりを進めた」と決意を新たにしました。



協定を交わす宮澤市長と久保田署長

### 地域の課題をまとめ 地域審議会が提言

5地域の地域審議会は3月29日、それぞれの地域課題に対する審議をまとめ、市長に報告しました。このまとめには、各地域審議会が重要な地域課題として位置づけてきた項目が掲載されており、庁舎建設にかかわる

問題も盛り込まれています。この日は、各地域審議会からの報告が行われた後、市長と意見交換が行われました。

このまとめについては、ホームページ、または各総合支所地域支援課で閲覧できます。

### 第3期前期地域審議会まとめ見出し

審議会	項目	目
豊科	土地利用制度について 本庁舎等の建設検討について 公共交通システムについて 豊科交流学習センターについて 安曇野赤十字病院について	
穂高	農業振興について 商店街の活性化について 観光振興について（しゃくなげ荘改築） 地域づくりについて 福祉について 災害時危険箇所について	
三郷	豊かな土地の秩序ある開発・利用を図るについて 畜産に伴う臭気問題への取り組み強化について 黒沢川の治水・利水対策の解決について 過大規模校三郷小学校の適正化への研究・検討について 室山やリンゴなどを活かした観光の推進について	
堀金	堀金総合支所の有効活用と図書館を核とした交流学習センターについて 加工施設の現状を踏まえた増改築について 啼鳥山荘を利用した農業の活性化について	
明科	明科総合支所の敷地に公民館を建設し、支所機能を併設したコミュニティ複合施設整備について 複合施設整備後の公民館敷地の活用について	

### 職員人事異動 (平成22年4月1日付部長・課長級以上)



健康福祉部長 兼 福祉事務所長 務台一之



農林部長 細川博水



商工観光部長 大内善司



上下水道部長 古旗昇



教育次長 飯沼常雄

#### 【参事昇格】 ▼総務部長 土肥

三夫 ▼企画財政部長 二木一雄 ▼

都市建設部長 久保田栄次

#### 【参事級】 ▼健康福祉部長兼福祉事務所長 (三郷総合支所長) 務台一之 ▼農林部長 (産業観光部長) 細川博水 ▼商工観光部長 (教育次長) 大内善司 ▼上下水道部長 (都市建設部参事兼監理課長) 古旗昇 ▼教育次長 (総務部人事課付松本広域連合派遣) 飯沼常雄 ▼三郷総合支所長 (総務部参事兼総務課長 兼人権尊重課長兼行政改革推進室長) 西澤泰彦 ▼堀金総合支所長 (堀金総合支所長兼堀金総合支所地域支援課長) 一志信一郎

#### 【参事昇格】 ▼豊科総合支所長

(企画財政部まちづくり推進課長) 有賀朝一 ▼穂高総合支所長 (都市建設部建設課長) 曾根原衛 ▼明科総合支所長 (豊科総合支所地域支援課長) 手塚辰男 ▼総務部参事兼総務課長兼人権男女共同参画課長兼行政改革推進室長 (市民環境部環境課長) 古幡敬 ▼企画財政部参事兼企画政策課長兼情報政策課長 (企画財政部企画政策課長兼情報政策課長) 小倉勝彦 ▼教育委員会参事兼学校教育課長 (総務部人事課長) 大澤慶哲

#### 【副参事級】 ▼総務部人事課長

(健康福祉部児童保育課長) 飯沼

利雄 ▼総務部人事課付松本広域連合派遣 (三郷総合支所市民福祉課長兼三郷児童館長) 三澤良彦 ▼総務部秘書広報課長 (総務部秘書課長) 小林弘 ▼総務部収納課長 (教育委員会文化課長) 北條英明 ▼市民環境部生活環境課長 (上下水道部上下水道課長) 小松孝彰 ▼市民環境部廃棄物対策課長 (総務部収納課長) 中村栄 ▼市民環境部廃棄物対策課付穂高広域施設組合派遣 (市民環境部環境課付穂高広域施設組合派遣) 等々力規男 ▼市民環境部廃棄物対策課付穂高広域施設組合派遣 (市民環境部環境課付穂高広域施設組合派遣) 二條久男 ▼健康福祉部社会福祉課長 (穂高総合支所市民福祉課長) 三枝幸子 ▼健康福祉部健康推進課長 (穂高総合支所地域支援課長) 場々修三 ▼農林部農政課長 (産業観光部農政課長) 松枝功 ▼農林部耕地林務課長 (産業観光部耕地林務課長) 中村芳朗 ▼商工観光部商工労政課長 (産業観光部商工労政課長) 藤松兼次 ▼商工観光部観光課長 (都市建設部建築住宅課長) 高橋永保 ▼都市建設部建設課長 (三郷総合支所産業建設課長) 小穴久雄 ▼都市建設部建築住宅課長 (都市建設部都市計画課副参事) 浅川尚登 ▼上下水道部上下水道課長 (上下水道部

#### 上下水道課副参事兼工務係長) 古幡

光由 ▼会計局検査課長 (会計局検査課長兼検査担当係長) 小坂明弘 ▼教育委員会学校給食課長 (教育委員会学校給食センター所長) 下里利行 ▼教育委員会文化課長 (教育委員会学校教育課長) 竹内邦彦 ▼監事事務局書記長 (監査委員事務局局長兼選挙管理委員会事務局書記次長) 山田行雄 ▼穂高総合支所地域支援課長兼産業建設課長 (穂高総合支所産業建設課長) 田口総保 ▼穂高総合支所市民福祉課長 (健康福祉部健康推進課長) 松澤直行 ▼三郷総合支所市民福祉課長 (豊科総合支所産業建設課長) 保崎健文 ▼堀金総合支所地域支援課長兼産業建設課長 (堀金総合支所産業建設課長) 嶋田仁 ▼明科総合支所地域支援課長兼産業建設課長 (明科総合支所市民福祉課長兼明科児童館長) 太田稔

長 (企画財政部まちづくり推進課長) 白澤弘 ▼企画財政部まちづく

#### り推進課長 (企画財政部まちづく

り推進課長補佐兼まちづくり推進担当係長) 赤羽篤 ▼健康福祉部児童保育課長 (教育委員会社会教育課長補佐兼子ども支援係長) 洪田見房子 ▼商工観光部安曇野プラン下推進室長 (市民環境部環境課付穂高広域施設組合派遣) 曾根原悦二 ▼都市建設部監理課長 (産業観光部耕地林務課長補佐兼耕地係長) 関敏光 ▼都市建設部都市計画課長兼国営公園対策室長 (企画財政部契約管財課長補佐兼契約担当係長) 内田仁 ▼議会事務局次長兼公平委員会事務局局長 (議会事務局次長補佐兼議事係長兼公平委員会事務局書記) 平川淳朗 ▼豊科総合支所地域支援課長兼産業建設課長 (豊科総合支所地域支援課長補佐兼まちづくり推進係長) 奥原康彦 ▼明科総合支所市民福祉課長兼明科児童館長 (明科総合支所地域支援課長補佐兼庶務係長兼税務會計係長) 安藤孝子 ▼総務部総務課副参事兼庶務係長 (総務部総務課長補佐兼庶務係長) 高橋利実 ▼総務部人事課副参事兼職員担当係長 (総務部人事課長補佐兼職員担当係長) 山田幸久 ▼総務部人権男女共同参画課副参事兼人権男女共同参画係長 (総務部人権尊重課長補佐兼人権尊重係長) 堀内伸一

長) 白澤弘 ▼企画財政部まちづく



## 発見!私にもできる環境活動

3/7 あづみ野環境塾 ネットワーク交流会

あづみ野環境塾「ネットワーク交流会」(市・安曇野環境市民ネットワーク主催)が3月7日、豊科公民館で開かれました。安曇野環境ネットワークは、安曇野を中心に活動する団体などの交流を図るため昨年9月に発足。各団体の多様な取り組みを広く紹介するために、今回の交流会を企画しました。宮崎さんは、「この地域は環境保全などの市民活動がとても盛ん。ネットワークを通じて一緒にできるような活動をぜひ見つけてもらいたい」と話しています。



## つながった ひろがった

3/7 つながりひろがる成果発表会

市民活動を支援する「つながりひろがる地域づくり事業」の成果発表会が3月7日、豊科ふれあいホールで開かれました。平成21年度は合計44団体がこの事業に取り組み、総額321万円の交付金が活用されました。この日は10団体がステージで成果を発表。このうち、「安曇野まほらランタン」の中嶋くに子さん(三郷温)は、「保育園児などと一緒に取り組んだランタン作りでは、保護者からも声を掛けられるようになり、交流も広がった」とその手応えを話してくれました。

## 「3拍子そろった作品」と高評価

3/10 第3回田淵行男賞に中島宏章さん

第3回田淵行男賞が、中島宏章さん(北海道札幌市)の「BAT TRIP(バット・トリップ)」に決まりました。選考会は3月10日にビレッジ安曇野で実施。129点の応募作の中から「専門知識・的確な技術・組写真としての構成、3拍子そろった作品」と高評価を得た中島さんの作品が選ばれました。また市内からは、フォトコン賞に小池治男さん(穂高)、岳人賞に伊藤圭さん(穂高)、山と溪谷賞に石田道行さん(三郷)が選ばれました。

田淵行男賞は、自然環境保護の先駆的な活動を行った名誉市民・田淵行男の業績を顕彰し、写真界の未来に貢献をするために5年おきに開催。3回目となる今回は、開館20周年を記念し実行委員会を組織して行われました。

授賞式は7月10日に交流学习センター「みらい」で。受賞作品展は7月2日から27日に同施設で開催する予定です。

▶受賞作「BAT TRIP」。20枚組の写真(右写真もその1つ)と研究論文で構成されています。受賞した中島さんはコウモリ研究者。作品の解説は裏表紙に掲載しています。



▼選考員(敬称略): 飯沢耕太郎、大森久雄、宮崎学、海野和男、三島靖、水越武



## 口から生まれたような夫婦だけど…

3/2 男女共同参画講座

市と市男女共同参画連絡協議会(山田安子会長)は3月2日、男女共同参画講座「高座DE講座 ことばにしたい感謝のひとつ」を穂高交流学习センター「みらい」で開催しました。

講師の矢口高士さんは、中信教育事務所指導主事(当時)であり、松川村落語会「風まんだら」に所属する落語の名人。古典落語の「酒粕」、「厩火事」、「芝浜」を披露し、家庭や地域などでより良い人間関係を築くために必要となる視点について語りました。会場が笑いで包まれる中、矢口さんは、「落語に出てくるような夫婦は、だいたい口から生まれたような夫婦が多い。それでも『芝浜』に登場する夫婦のように、最後は本音で話し、感謝の気持ちを伝えている。私たちは、思っているだけでは通じない部分があるかも」とコミュニケーションの重要性を強調し、囁を締めくくりました。



## あれこれ体験 生涯スポーツ

3/6 安曇野さわやかフェスティバルフェスタ

生涯スポーツを行う市内の団体が集う「安曇野さわやかフェスティバル」(市体育協会主催)が3月6日、豊科勤労者総合スポーツ施設体育館で開かれました。2回目の開催となる今回は新たに2団体が参加。計6団体が、ダンス、太極拳、ストレッチ体操など、年齢に関係なく楽しめる運動を披露しました。実行委員長の永田善三郎さん(穂高有明)は、「普段やったことがないスポーツを知る良い機会。他の団体がどんなことをしているかを体験し、交流を深めたい」と話してくれました。



## 新しい世界へ飛び立ちます

3/24 市内の7中学校で卒業式

市内の7中学校で3月24日、卒業式が行われました。明科中学校(清水均校長)では、3年生77人が卒業。在校生の大合唱で会場を送り出されました=写真。卒業生代表の清水凌平さんは、「春を告げる白鳥の飛翔とともに新しい世界へ飛び立ちます」と答辞を述べました。

また、4月5日には市立の17小中学校でそれぞれ入学式が行われ、907人が小学校へ、969人が中学校に入学し、新生活の一步を踏み出しました。

## お知らせ

**障害の程度などで  
軽自動車税が減免されます**

■市民税課諸税係  
TEL 72・3111 FAX 72・8340

身体障害者手帳等をお持ちの人で、障害の程度や所有する軽自動車の使用目的などが一定の要件に該当する場合は、申請により軽自動車税が減免されます。なお、昨年度減免を受けた人には別途通知をお送りしてありますのでご確認ください。

●申請期間 納税通知書到着後から5月24日(月)まで  
※期間厳守でお願いします。

●注意事項 自動車税の減免、タクシーチケットの交付を受けている場合は減免できません。減免できる車両は1人1台です。  
●持ち物 運転免許証・印鑑・身体障害者手帳等・車検証・納税

通知書(5月上旬発送)  
●申請受付場所 豊科総合支所内市民税課または各総合支所内地域支援課庶務係窓口

**犬のしつけ方教室(春季)**  
■園松本保健所内長野県動物愛護会安曇野支部事務局  
TEL 40・1943 FAX 47・9293  
または ■生活環境課環境保全係  
TEL 82・3131 FAX 82・6622

内容	日時	場所
開校式(学科講習)	5月16日(日) 13:30~16:00	三郷公民館
実技講習	第1回 5月23日(日)	JAあづみ果実中央選果所
	第2回 5月30日(日)	
	第3回 6月6日(日)	
	第4回 6月13日(日)	
閉校式(実技講習)	6月20日(日) 9:00~12:00	

県動物愛護会安曇野支部では、人と犬とのより良い関係を築き、安全で快適な暮らしをするため、犬のしつけ方教室を開催します。

●応募資格 市および近隣に在住し、次の要件を満たす者  
(1)長野県動物愛護会安曇野支部の会員であること(開校日に入会可、年会費1000円)  
(2)犬の年齢が3カ月以上であること  
(3)全日程に参加可能であること

●募集数 先着30組  
※参加できるのは1家族1頭です。犬種は問いません。

●参加費 5000円  
(テキスト代を含む)

●その他 開校式は犬を連れて来ないでください。狂犬病予防注射は必ず受けておいてください。

●申し込み 4月30日(金)までに、安曇野支部事務局へ電話でお申し込みください。



## 平成22年度 つながりひろがる地域づくり事業補助金

# つながる元気、ひろがる協働を応援します。

市民活動を支援し、交流の輪を広げる「つながりひろがる地域づくり事業補助金」。本年度も対象事業を募ります。

●補助対象団体 次のいずれにも該当することが必要です。  
①市内に活動の拠点を有していること。  
②市民が5人以上構成員となっていること。

③団体の設立目的、組織、代表者などに関する定めがあること。  
④活動実績があること。

●対象事業 市内で行う協働の啓発を伴い、地域のきずなを強める事業で、次の①～⑥のいずれにも該当することが必要です。  
①自主的・主体的に取り組む市民活動事業で、モデル的、発展性があること。  
②地域世代を超えての事業など、

新たな交流機会の創出が図れること。

③経済的、精神的に自立を目指し、継続性が見込めること。  
④国・県・市からの助成を受けていないこと。  
⑤宗教・政治関連事業でないこと。  
⑥特定の企業、団体および個人の利益を追求する事業でないこと。

※過去に補助金を受けている事業は、内容の充実、規模の拡大などが図られていることが必要ですが、2年を限度とします。

※この対象事業には、市の名義後援はしません。  
※事業に伴う市施設使用料の減免はありません。

●補助金交付額 対象経費の2分の1以内(10万円を限度)  
※対象経費とは、補助対象事業の実施に要する経費から当該事業

収入などの額を除いたもの。

●事業成果発表交流会 交付を受けた団体同士の交流と啓発を図るため、事業成果発表交流会を一般公開で行います。

●選考方法 各総合支所ごと選考委員会を設置して選考を行います。

●申請方法 4月22日(木)～5月14日(金)の間、各総合支所内地域支援課備え付けの申請書に必要事項を記載し、①市民活動団体の規約、②役員名簿(市民が5人以上含まれていることが明確なもの)、③予算積算資料を添付のうえ提出してください。

※申請書は市ホームページからもダウンロードできます。  
■各総合支所内地域支援課またはまちづくり推進課まちづくり推進担当  
TEL 71・2000 FAX 71・5000

広告欄 広告についてのお問い合わせは広告主までお願いします

緊急人材育成支援事業による職業訓練(基金訓練)  
**ITアプリケーションマスター科** 受講生募集  
パソコン検定資格目標:日商PC検定・MCAS・P検  
◆訓練期間 6月1日～8月27日(3ヵ月間) 募集締切:4月26日  
◆受講対象者 公共職業安定所にて職申請を行っている方で職業安定所長のあっせんを受けた方(雇用保険を受給できない方等)  
◆訓練内容 文書作成・表計算・プレゼンテーションなど、企業で必要とされるパソコンの知識・技能を身につけ、再就職を支援するための職業訓練です。  
◆訓練会場 穂高パソコンスクール(JR穂高駅前・無料駐車場完備)  
※要件を満たした場合に職業訓練中の生活保障として訓練・生活支援給付金が支給されます。詳しくはハローワークへご相談ください。  
現在受講生受付中・お申し込みはハローワークへ  
お問い合わせ…穂高パソコンスクール 0263-81-1000

安曇野みさと温泉  
**FINE VIEW MUROYAMA**  
ファインビュー室山  
安曇野市三郷小倉6524-1  
TEL.0263-77-7711

ありがとうございます  
**オープン12周年**  
記念感謝祭 7月16日まで開催!!

★ご購入券お求めの方  
レストラン食事(ゴールデンウィーク期間中を除く)  
一品 **20%引チケットプレゼント!**

★ご宿泊(平日限定)  
宿泊**9,500円**～  
(1泊2食付)

広告欄 広告についてのお問い合わせは広告主までお願いします

安曇野の自然のめぐみに感謝……  
おかげさまで95周年を迎えることができました。  
**4月24日(土) 施設リニューアルオープン**

**大王わさび農場** 安曇野市穂高 1692  
TEL.0263-82-2118  
http://www.daiowasabi.co.jp

御菓子司 **開運堂** あづみの菓遊庭  
創業百二十余年、信州の風土に育てられた菓子店です。

毎月第2・4金曜日 10時より  
出来たて「フワフワどら焼き」限定販売

安曇野市三郷温6956(広域農道沿い)  
9時～18時(毎日営業) TEL.76-5060

★広告掲載のお申し込みは、(株)共立プランニング(TEL34・2515)まで



### シニアの健康太極拳教室

■高齢者介護課高齢者福祉係  
(TEL 81・0731 FAX 81・0703)

太極拳は体のバランス能力の維持・向上や転倒予防に効果があるといわれています。ゆっくりとした動作で筋肉をほぐし、柔軟な体をつくり、快適なシニアライフを過ごしましょう。

### ●日程 (全15回)

回数	月日	回数	月日
第1回	5月13日(木)	第9回	7月8日(木)
第2回	5月20日(木)	第10回	7月15日(木)
第3回	5月24日(月)	第11回	7月23日(金)
第4回	6月3日(木)	第12回	7月30日(金)
第5回	6月10日(木)	第13回	8月5日(木)
第6回	6月17日(木)	第14回	8月12日(木)
第7回	6月24日(木)	第15回	8月19日(木)
第8回	7月1日(木)		



### 市工業振興ビジョンの策定

■商工労働課工業振興係  
(TEL 82・3131 FAX 82・6622)

市では、平成22年度～平成31年度までの10年間にわたる工業振興施策の方向を示す「安曇野市工業振興ビジョン」を策定しました。ビジョンでは、市内の工業の現状や課題を調査し、企業競争力の強化と人材の確保・育成、田園産業都市モデルの実現を目標としています。

この冊子は、穂高総合支所内商工労働課に備え付けているほか、ホームページにも掲載しています。

### ◆お詫びと訂正◆

広報あづみの(4月7日発行)100号

### ●6ページ

後期高齢者医療保険料率の改定

(正)TEL 82・3131

FAX 82・6622

お詫びして訂正します。

### ◎次回の発行について

5月の広報あづみのお知らせ版の発行はありません。次回の発行日は5月19日(水)です。

## 穂高地域開発事業の承認

※穂高町まちづくり条例の規定に基づき、市長が承認した事業を公表します。

### 平成22年1月の開発審査分

(承認日 平成22年2月12日)

#### ●株式会社セブン・イレブン・ジャパンの開発事業

- ・場所 穂高柏原2828番2外3筆
- ・開発面積 2,256.80㎡
- ・目的 コンビニエンスストアの建設

### 平成22年2月の開発審査分

(承認日 平成22年3月12日)

#### ●有限会社浅川不動産の開発事業

- ・場所 穂高9545番1外3筆
- ・開発面積 1,239.52㎡
- ・目的 建売分譲3区画

#### ●穂高観光株式会社の開発事業

- ・場所 穂高柏原1510番1外1筆
- ・開発面積 683.80㎡
- ・目的 宅地分譲2区画

#### ●株式会社ビジックの開発事業

- ・場所 穂高1460番4外4筆
- ・開発面積 1,223.37㎡
- ・目的 美容室の建設

#### ●KDDI株式会社の開発事業

- ・場所 穂高牧2230番310
- ・開発面積 13,197.41㎡の内30.00㎡
- ・目的 既存携帯電話用無線基地局の設備増設

### ●場所 穂高健康支援センター

集団指導室

### ●時間 午前9時30分～11時30分

●持ち物 タオル・水分補給できるもの

●参加料 無料(スポーツ保険料が別途必要)

●対象者 おおむね60歳～74歳まで

●定員 30人(先着順)

●申し込み 4月27日(火)から

申し込みを受け付けます。(土日・祝日は除く)FAXでのお申し込みは受け付けできません。

### 女性のためのヘルスアップ教室

■健康推進課保健予防担当  
(TEL 81・0726 FAX 81・0703)

市では、仕事・家事・育児に忙しい女性の皆さんを対象にした「女性のためのヘルスアップ教室」(全15回)を開催します。「自分の健康について後回しになりがちな皆さん。自分の体に関心を向けてみませんか」。託児もありますので、お気軽にご参加ください。

●対象 市内在住の20～40代の女性

●定員 各会場30人(先着順)

●参加費 無料

●申し込み 4月26日(月)～5月14日(金)の間に、希望会場の各保健センターへ電話でお申

し込みください。(土日・祝日は除く)

### 【託児について】

託児は、市ファミリーサポート(市社会福祉協議会)に依頼をします。該当者のうち、ファミリーサポートセンター会員でない場合は、事前の説明会(おおむね1時間)に参加していただきます。

●定員 各会場とも13人(先着順)

●費用 無料

●託児時間 午前9時15分～終了時まで。

●申し込み 教室のお申し込みと同時に申し出てください。

### ●豊科保健センター会場 (TEL 72-9970)

月日	時間	内容
6/10(木)	9:30 ～11:00	オリエンテーション、自己紹介 楽しく体を動かそう(ストレッチ)
6/17(木)		自分の健康状態をチェック
6/24(木)		お口を知ろう
7/1(木)		食事について考えてみよう 食事調査返却・説明
7/15(木)		気軽に手軽にシェイプアップ運動 閉校式

### ●明科保健センター会場 (TEL 81-2251)

月日	時間	内容
6/18(金)	9:30 ～11:00	オリエンテーション、自己紹介 楽しく体を動かそう(ストレッチ)
6/25(金)		自分の健康状態をチェック
7/2(金)		お口を知ろう
7/12(月)		食事について考えてみよう 食事調査返却・説明
7/23(金)		気軽に手軽にシェイプアップ運動 閉校式

### ●三郷保健センター会場 (TEL 77-9111)

月日	時間	内容
6/15(火)	9:30 ～11:00	オリエンテーション、自己紹介 楽しく体を動かそう(ストレッチ)
6/22(火)		自分の健康状態をチェック
6/29(火)		お口を知ろう
7/14(水)		食事について考えてみよう 食事調査返却・説明
7/20(火)		気軽に手軽にシェイプアップ運動 閉校式

## 入札・契約結果 (平成22年3月)

(単位:円)

工事名	工事箇所	請負者	請負代金
豊科南部保育園改築事業 建築主体工事	豊科	(株)武井組	297,465,000
豊科南部保育園改築事業 機械設備工事	豊科	松本設備・信州保温 特定建設工事共同企業体	81,900,000
地域活力基盤創造交付金事業 市道明科3009号線防災工事	明科光	山崎建設(株)	55,440,000
豊科南部保育園改築事業 電気設備工事	豊科	(有)赤羽電気商会	35,910,000

### 国土交通省千曲川河川事務所からのお知らせ 河川愛護モニター募集

千曲川・犀川に関する意見や、モニター自身の河川愛護に関する活動状況などを毎月報告していただきます。

●任期 7月1日～平成23年6月30日

●募集人員 若干名 ●報酬 月額4,580円

●応募方法 5月21日(金)までに、はがきに住所、氏名、年齢、電話番号を明記のうえ、「河川愛護モニター応募用紙希望」と書き、下記へ応募用紙の請求をしてください。

●請求・応募先 〒380・0903 長野市鶴賀字峰村74 国土交通省千曲川河川事務所占用調整課「河川愛護モニター募集」係  
■国土交通省千曲川河川事務所 (TEL 026・227・7768)

### ハローワーク松本からのお知らせ 就職ガイダンス2011

平成23年3月に新規大学・短大・専修学校等を卒業予定、または、卒業後おおむね3年以内の求職者を対象とした就職ガイダンスです。事業所の人事担当者との直接話ができます。

●日時 5月7日(金)13:00～16:00

●場所 松本市中央公民館(Mウイング)

●参加企業(予定) 45社

■ヤングハローワーク松本(TEL 31・8600)

【親子スポーツ教室・親子体操教室】

いずれか1つの教室を選び、申込時に所定の用紙へ必要事項を記入のうえ、料金を添えてお申し込みください。定員になり次第締め切ります。電話によるお申し込み、ご家族以外のお申し込みはできません。

名称など	参加対象	開催日程	定員・経費	申し込み	
親子スポーツ教室 講師：塩原恵美子さん (あづみのレクリエーション研究会代表) ～四季を通じ、季節に沿ったスポーツや行事を行い、親子で触れ合いながら明るく元気な子を育てましょう～	タッチ組 (年間22回)	2歳児 (H19.4.2～H20.4.1生) と保護者(親子1対1)	日時：5月25日～毎週火曜日 10:00～11:30 場所：堀金総合体育館他	50組(先着順) 保険料：2,200円 材料費：500円 おやつ代：1,000円	5月11日(火)の9:00～11:00に堀金総合体育館ロビーで受け付けます。
	スキップ組 (年間22回)	2歳児 (H19.4.2～H20.4.1生) と保護者(親子1対1)	日時：5月26日～毎週水曜日 10:00～11:30 場所：豊科勤労者総合スポーツ施設他	各50組(先着順) 保険料：2,200円 材料費：500円 おやつ代：1,000円	5月10日(月)の9:00～11:00に豊科勤労者総合スポーツ施設窓口で受け付けます。
	ジャンプ組 (年間22回)	3歳児 (H18.4.2～H19.4.1生) と保護者(親子1対1)	日時：5月27日～毎週木曜日 10:00～11:30 場所：豊科勤労者総合スポーツ施設他		
親子体操教室 「☆星の子」 講師：二見里香さん (市体育指導員) ～マット・とび箱・鉄棒・平均台などを使用して親子で思いっきり体を動かす楽しさを感じましょう～	ひよこ組 (年間22回)	3歳2カ月位から就園前までの幼児と保護者	日時：5月27日～毎週木曜日 9:30～10:30 場所：穂高総合体育館	各25組(先着順) 保険料：2,200円 材料費：500円	5月6日(木)の9:00～11:00に穂高会館玄閣ホールで受け付けます。
	たまご組 (年間22回)	2歳位から3歳2カ月までの幼児と保護者	日時：5月27日～毎週木曜日 10:45～11:45 場所：穂高総合体育館		

【家庭教育講座 前期(一部年間)】

乳幼児の子育て中の皆さんを対象にした講座です。いずれも親子で参加し、アドバイスを受けながらお子さんと向かい合い、実践から子育てに大切なことを学びます。いずれか1つの教室を選び、料金を添えてお申し込みください。定員になり次第締め切ります。各説明会への参加は、お子さんと一緒でも構いません。電話によるお申し込み、ご家族以外のお申し込みはできません。 ※申込受付の会場をお間違えないようお願いします。

名称など	参加対象	開催日程	定員・経費	申し込み
①元気なからだ笑顔 (全11回) 自然の中で心を開放し、思いっきり体を動かして子どもの健康や心の成長について学びます。	2歳～4歳児とその保護者	日時：5月下旬～9月中旬 火曜日コース・金曜日コース (希望の曜日を選んでください) 9:45～11:00 所：火曜日：かじかの里公園 金曜日：三郷文化公園	各曜日30組 (先着順) 材料費：子ども1人200円	5月7日(金)10:00 堀金公民館講堂集合。 (上履き要) 受け付け後、説明会を行います。
②こころの成長と親子のふれあい (全11回) 自然の中で楽しみながら心の成長、親子のふれあい、しつけについて学びます。		日時：5月下旬～9月中旬 毎週水曜日 9:45～11:00 所：かじかの里公園	20組(先着順) 材料費：子ども1人200円	5月12日(水)10:00 穂高会館講義室集合。 受け付け後、説明会を行います。
③お母さんとあそぼう (全11回) あそびを通じ、親子のふれあいを深め、その効果と役割を学び実践します。		日時：5月下旬～9月中旬 水曜日コース・木曜日コース (希望の曜日を選んでください) 9:45～11:00 所：水曜日：三郷文化公園 木曜日：かじかの里公園	各曜日30組 (先着順) 材料費：子ども1人200円	5月13日(木)10:00 堀金公民館講堂集合。 (上履き要) 受け付け後、説明会を行います。
④つなごうのばそうこころからだ (全15回) ※年間15回となります。		日時：6月下旬～1月中旬 毎週木曜日 9:45～11:00 所：堀金総合体育館	30組(先着順) 材料費：子ども1人200円	6月3日(木)10:00 堀金総合体育館サブアリーナ集合。 (上履き要) 受け付け後、説明会を行います。
妊婦さん0・1歳児お母さん教室	妊婦さん 0歳・1歳児と保護者	日時：5月下旬～9月中旬 毎週水曜日 9:30～10:30 所：穂高会館	各30組(先着順) 材料費：子ども1人200円	5月12日(水)9:30 穂高会館講義室集合。 受け付け後、説明会を行います。
		日時：5月下旬～9月中旬 毎週木曜日 9:30～10:30 所：穂高総合体育館内		
		日時：5月下旬～9月中旬 火曜日コース・金曜日コース (希望の曜日を選んでください) 9:30～10:30 所：火曜日：堀金公民館 金曜日：穂高総合体育館内	各曜日30組 (先着順) 材料費：子ども1人200円	5月14日(金)9:30 穂高会館講義室集合。 受け付け後、説明会を行います。

第1回 安曇野市民スポーツ祭

社会教育課スポーツ振興係  
TEL 62・4565 FAX 62・3525

スポーツを愛好する市民が一堂に会し、交流を深め、スポーツの普及を図るため、第1回安曇野市民スポーツ祭を開催します。多数のご参加、ご観覧をお願いいたします。

《総合開会式》

- 期日 6月27日(日)
- 場所 堀金総合体育館
- 内容 開会式・安曇野スポーツ交流会(軽スポーツ、体力測定、ミニユースポーツの紹介、武道実演など)

募集 交流会で出演・発表していただけの、社交ダンス・太極拳・ストリートダンスなどのサークルや、軽スポーツサークルを募集します。参加を希望する団体は市体育協会事務局(TEL 88・3516)までご連絡ください。



スマイルステップ教室

社会教育課スポーツ振興係  
TEL 62・4565 FAX 62・3525

- 対象 一般
- 定員 30人(先着順)
- 参加費 1000円(別途保険料1600円)
- 申し込み 4月27日(火)～5月14日(金)までに社会教育課へ電話でお申し込みください。受付時間は、平日の午前8時30分～午後5時までです。
- 講師 逢澤玲子さん

元氣ハツラツ、ストレス解消、音楽に乗って楽しくステップを踏みます。日程 6月2日～7月21日までの奇数週水曜日  
時間 午前9時30分～11時  
場所 豊科南社会体育館

童謡祭り

TEL 72・2158 FAX 73・6401 豊科公民館

「めえめえ児山羊」の作詞者である藤森秀夫(詩人・ドイツ文学者・豊科出身)の業績を顕彰し「子どもたちによい歌を」という願いを込め開催してきた童謡祭り。本年度で47回目を迎えます。歌の好きな子どもたち、童謡唱歌や合唱を愛好している皆さん、「こどもの日」に集い、懐かしい日本の歌や名歌を楽しみましょう。

- 日時 5月5日(祝・こどもの日) 午前9時30分
- 場所 豊科公民館ホール
- 内容 第29回作詞作曲コンクール表彰・最優秀曲の披露
- 地元演奏 堀金小学校合唱部による合唱 豊科南中学校合唱部による合唱 安曇野混声合唱団による合唱 安曇野市童謡唱歌を歌う会による懐かしい歌、豊科コーラス団体による藤森秀夫の作品披露
- 招待演奏 音楽家(ソプラノ) 横山美奈さんによる日本の名歌



歌声響く(昨年の童謡まつりの様子)

ピアニスト  
久本 祐子さん



声楽家  
横山 美奈さん

選書ツアー参加者の募集

市民の皆さんに各図書館に所蔵する図書を選んでいただく「選書ツアー」を開催します。今回は、絵本と児童書を直接手にとって選んでいただきます。

- 開催日 5月12日(水)
開催場所 アイメッセ山梨
(山梨県甲府市大津町)

集合・豊科近代美術館駐車場
午前8時出発、現地までバスにて移動、午前10時現地着

- 参加費 一人20冊まで
昼食代(1000円程度)
募集人数 約20人
応募資格 (応募者多数の場合は抽選)
市内在住で18歳以上の人
(学生を除く)

応募方法
はがきに住所・氏名・年齢・電話番号および「選書ツアー参加希望」と明記のうえ、中央図書館までお送りください。お手数ですが、はがき一枚にお一人のご応募とさせていただきます。

応募先 〒399-8303
安曇野市穂高6765番地2
安曇野市中央図書館

中央図書館読書会 相馬黒光

「穂高高原」を読もう!

TEL 84-0111 FAX 84-0116

絶版となっていた「穂高高原」の版權を回復した、相馬黒光の研究者である中島博昭さんに進行と解説をいただきます。



- 白井吉見の「安曇野」にも影響を与えた「安曇野」の原点を知る講座です。
日時 5月〜平成23年2月の毎月第3火曜日(全10回)
午後1時30分〜3時30分
場所 穂高交流学習センター内グループ研究室

- 講師 中島博昭さん
募集人数 20人(先着順)
参加費 無料(飲み物代実費)
申し込み 4月25日(日)〜5月10日(月)の間(午前9時から午後5時)に中央図書館へ電話でお申し込みください。
その他 『穂高高原』が掲載されている図書が必要となります。ない場合は購入となりますので、ご相談ください。

国民読書年企画

中央図書館講演会

「ミステリー小説の魅力」

TEL 84-0111 FAX 84-0116

2010年国民読書年にあわせ、昨年「ブリズン・トリック」で第55回江戸川乱歩賞を受賞した市内在住の作家、遠藤武文さんの講演会を開きます。講演会終了後、希望される人は講師を囲んだ懇話会(飲み物付き)に参加することができます。

- 日時 5月9日(日)
午後1時〜受付
午後1時30分〜開演
会場 穂高交流学習センター「みらい」多目的交流ホール
講師 遠藤武文さん
演題 「ミステリー小説の魅力」
定員 200人(先着順)
※事前申し込みは必要ありません。必ず受け付けをしてからご参加ください。



明科図書館ひまわり講座

親子で楽しむ明科の歴史 第1回

TEL 62-1122 FAX 62-1124

明科公民館内にある明科歴史民俗資料館で資料を見ながら、親子で明科の歴史を学びます。

- 日時 5月15日(土)
午後1時15分〜
集合場所 明科子ども大人の交流学習施設「ひまわり」玄関
行程 午後1時15分集合。徒歩で明科歴史民俗資料館へ移動。午後1時30分〜2時45分資料館見学。見学後に徒歩でひまわりへ、午後3時〜3時30分ひまわり2階講義室で講義。
講師 市社会教育委員 浅野雅樹さん
定員 30人前後
(事前の申し込みは不要です)
対象 小中学生、一般。幼児は保護者と一緒に参加してください。
参加費 無料
持ち物 筆記用具

豊科図書館チャレンジ講座

和紙で

マイ箸セットを作ろう

TEL 72-2158 内線1510 FAX 73-6401

折り紙を使って箸入れを作ってみませんか。自分用や来客用としてもご利用できます。箸入れは1人、15枚まで作っていただけます。

- 日時 5月22日(土)
午前10時〜正午まで
場所 豊科公民館 講座室
募集人数 20人(先着順)
参加費 無料
(箸は一膳図書館で用意します)
申し込み 5月1日(土)午前10時より受け付けます。電話または窓口でお申し込みください。



貞享義民遺跡巡り参加者の募集

記念館のシアター夢道場で「貞享義民物語」を鑑賞した後、バスで安曇野市松本市の義民関連史跡を訪れます。

- 日時 5月13日(木)午前8時50分〜午後4時30分
集合場所 記念館ロビー
募集人数 20人(先着順)
参加費 3000円
持ち物 昼食、飲み物、雨具
申し込み 電話でお申し込みください。

企画展

「パッチワークキルト三人展」

小林史子さん、白澤美知子さん、宮入文子さんが制作した大型作品から小物まで、多様なパッチワークキルトを展示します。

- 期間 4月28日(水)〜5月30日(日)
※最終日は午後3時終了
時間 午前9時〜午後5時
会場 企画展示室
入館料 無料(常設展は有料)
休館日 4月30日(金)・5月6日(木)・連休明け以降は毎月曜日

岡真享義民記念館 TEL 77-7550 FAX 77-7551

ドキドキ・ワクワクお話の世界 5月のおはなし会

中央 おはなしのとびら

中央図書館おはなしのへや (TEL 84-0111)

5・12・19日(各水曜日) 10:30~(乳幼児対象)

中央 おはなしとしゃかん

中央図書館おはなしのへや (TEL 84-0111)

15日(土) 10:30~(乳幼児対象)
11:20~(幼児以上対象)

豊科 ちいさいたんぼ(乳幼)・おはなしたんぼ(幼以上)

豊科公民館和室 (TEL 72-2158)

21日(金) 11:00~(乳幼児対象)
16:30~(幼児以上対象)

三郷 ポケットの会

三郷公民館児童室 (TEL 76-3078)

8日(土) 10:30~(乳幼児〜大人対象)

堀金 おはなしのへや

堀金図書館児童コーナー (TEL 72-5796)

13日(木) 10:30~(乳幼児対象)
19日(水) 16:15~(幼児以上対象)

おすすめの1冊

天使のかいかた

なががわちひろ・作



紹介する人

もえか 鳥羽 萌香さん (明科中1年)

この本は小学校4年生の時に初めて読んで大好きになり、それから何回も借りています。

実際にはありえないことがお話になっているところがおもしろくて、できれば自分も天使を飼ってみたいと思いました。中の絵もとてもやさしくてかわいいです。そんなに長くないので、読み始めると最後まで一気に読めます。

読書が大好きで、図書館も近くなので、週に1・2回は通って本を借りています。

詳しい内容は各施設等へお問い合わせください。

# 春・早春賦物語

唱歌「早春賦」は、大分県臼杵市出身の作詞家吉丸一昌さんが、厳しさに耐え春を待つ安曇野をうたったものと言われています。安曇野を愛する人・音楽を愛する人たちによって早春賦の心が年々広がっています。『早春賦』の歌とともに春を感じてみませんか。

第27回早春賦まつり  
 日時 4月29日(木) 11:00～  
 場所 穂高川右岸早春賦歌碑前  
 費用他 参加無料(周辺には駐車場はありません)  
 主催 早春賦まつり実行委員会  
 (☎穂高総合支所内観光課観光施設係 ☎82・3131 ☎82・6622)

第9回早春賦まつりコンサート  
 日時 4月29日(木) 13:30～  
 場所 あづみ野コンサートホール(☎82・6419)  
 入場料 無料  
 主催 あづみ野コンサートホール・早春賦愛唱会

第6回あづみの公園早春賦音楽祭  
 日時 5月4日(火) 10:00～  
 場所 国営アルプスあづみの公園【堀金・穂高地区】特設ステージ  
 費用他 当日入園無料  
 ・特別ゲストステージ《ピリーバンバン》  
 ・特別企画【歌ってたたえよう!! アルプスに向かって大地讃頌】  
 主催 あづみの公園早春賦音楽祭実行委員会  
 (☎穂高交流学習センター内文化課文化振興係 ☎81・3111 ☎82・0966)

第25回安曇野早春賦音楽祭 本ステージ  
 日時 5月23日(日) 13:30～  
 場所 穂高会館講堂  
 費用他 入場料前売り500円(高校生以下無料)  
 ・オープニング【早春賦誕生百年にむけて】  
 ・特別ゲストステージ《ユキヒロ》  
 主催 早春賦音楽祭実行委員会・早春賦愛唱会  
 (☎☎82・7290)



時 = 日時 所 = 場所 定 = 定員 料 = 料金 申 = 申し込み 問 = 問い合わせ

名称	内容	日時・場所	定員・費用	備考
講習 運転免許更新 特定任意講習会	運転免許更新者を対象とした講習会。受講すると更新時講習が免除されます。本年5月15日～11月14日に更新となる人が対象です。優良運転者は、受講する必要はありません。	■：5月14日(金) 19:00～21:00 受付18:20～18:50 ■：堀金総合支所3階301会議室	■：1,700円(おつりのないようにご協力ください) 持ち物：運転免許証、筆記用具	☎：安曇野交通安全協会(☎72・2263) ※70歳以上、更新時に70歳になる人、行政処分を受けている人は、別講習になりますので、受講できません。
催し テニス教室(15回)	初心者を対象とした硬式テニス教室を開催します。テニスを始めたい人、初心者の皆さん、テニスを楽しみながらお友達をつくりませんか。	■：前期5月19日～7月21日の間の水曜日(全10回) 後期8月18日～9月15日の間の水曜日(全5回) 9:30～11:30 ■：穂高会館 テニスコート	■：30人 ■：5,000円(前期・後期分)(保険料1,600円含む) 持ち物：硬式用テニスラケット(若干予備有)、運動着、テニスシューズ	■：5月9日(日)・12日(水)の両日、11:50～12:30の間に穂高会館玄関ホールで、所定の用紙に記入のうえ、参加費を添えてお申し込みください。電話でのお申し込みはご遠慮ください。 ☎：市体育協会テニス同好会代表 那須幸子さん(☎82・4086)
第9回 あづみ野穂高 親睦ゴルフ大会	市民の融和と親睦、健康、体力増進を目的にゴルフ大会を開催します。	■：5月26日(水) ■：穂高カントリークラブ	■：200人(50組) 市内在住、在勤者 ■：参加費2,000円 プレー費10,000円(税別)	■：5月12日(水)までに所定の用紙に必要事項を記入のうえ参加金を添えて穂高会館へお申し込みください。 ☎：大会実行委員会事務局 高山さん(☎82・4599)
募集 姉妹都市オーストリア共和国クラムザッハ友好訪問と南イタリア世界遺産巡りの旅	安曇野・クラムザッハ友好会では、クラムザッハ訪問と南イタリアの世界遺産を巡る旅の参加者を募集します。 ※運輸機関やクラムザッハ側の都合で、時間・内容を変更する場合があります。	■：6月23日(水)～7月2日(金) 行程：6月23日成田泊、24～26日クラムザッハ滞在、27日ナポリ、28日カプリ島・アマルフィ、29日アルペロベッコ、30日ナポリ、7月1日ミュンヘン空港から帰国	■：20人 ■：39万8,000円(国内移動費除く)	■：☎：安曇野・クラムザッハ友好会事務局長、忠地繁治さん(☎72-6767) または、友好会長、笠原真行さん(☎72・9997) 申込締切：5月10日(月)

## 田淵行男記念館

☎☎72・9964

### 雪形探訪 北アルプス編

「雪形」を学ぶ講座と、山野草を中心とした自然観察会です。バスで現地を訪れます。  
 ●日時 5月9日(日)8:30～16:00  
 ●日程・コース 記念館出発(8:30)～大町山岳博物館～姫川源流～昼食～落倉自然園～記念館着(16:00) コースは変更になる場合があります。  
 ●講師 飯沼冬彦さん(市文化財保護審議会委員)  
 ●定員 28人(先着順)  
 ●受講料 2,100円(昼食代、入館料、保険料など)  
 \*別途バス代の実費負担(2,500～3,000円)をお願いします。  
 ●申し込み 4月24日(土)～5月6日(木)の間(9:00～17:00、休館日を除く)に、記念館窓口へ受講料を添えてお申し込みください。

## 豊科郷土博物館

☎☎72・5672

### 第20回友の会総合芸術展

博物館友の会で芸術に親しんでいる会員の作品を一堂に展示します。(入館料が必要)  
 ●会期 4月29日(木)～5月23日(日)  
 ●休館日 5月6日(木)・10日(月)・17日(月)

### 第26回友の会山草・サクラソウ展

友の会山草部・サクラソウ部の部員が大切に育てた可憐な山草、サクラソウを展示します。(入館料が必要)  
 ●会期 5月2日(日)～5日(水)

### 講座「見よう!知ろう!安曇野の文化財」受講者募集

市内の文化財をバスで巡ります。  
 ●日時 5月22日(土)9:00～15:00  
 ●集合・解散 豊科郷土博物館  
 ●定員 20人(先着順)  
 ●参加費 450円(施設入館料・保険代など)  
 ●持ち物 昼食、飲み物、筆記用具、カメラなど  
 ●案内 市教育委員会文化財保護係担当者  
 ●申し込み 5月7日(金)～20日(木)の間(9:00～17:00、休館日を除く)に、博物館窓口へ参加費を添えてお申し込みください。

## 豊科近代美術館

☎☎73・5638 ☎73・6320

### 春の特別展ギャラリートツアー

春の特別展「宮 芳平展～芸術と歩む魂の道～」にあわせ、ギャラリートツアーを行います。人間「宮 芳平」について学芸員がエピソードを交えて解説します。  
 ●日時 5月2日(日)～4日(火)・23日(日)・30日(日)各日とも14:00～(約1時間)  
 ●参加費 入館券が必要

### 第10回豊科近代美術館バラ祭り

美術館庭園にはおよそ500種800本ものバラが咲き誇り、訪れる人を楽しませています。今年も5月22日(土)～30日(日)まで「バラ祭り」を開催します。

#### ◎バラの苗、山野草、各種鉢植え等の販売

●日時 5月22日(土)・23日(日)両日とも9:00～

#### ◎バラ祭りコンサート「歌曲の旅とイタリアオペラ」

●日時 5月29日(土)13:30開場、14:00開演

●出演 石井知美さん(ソプラノ)  
橋本玲子さん(ピアノ)

●曲目 オペラ「トスカ」より「歌に生き、恋に生き」、  
“ラルゴ”、ほかフランス歌曲

●会場 美術館ホール ●入場料 入館券が必要

●申し込み 不要

#### ◎バラの手入れ講習会

●日時 5月30日(日) 13:00～

●講師 進藤健さん(造園家)

●参加費 無料

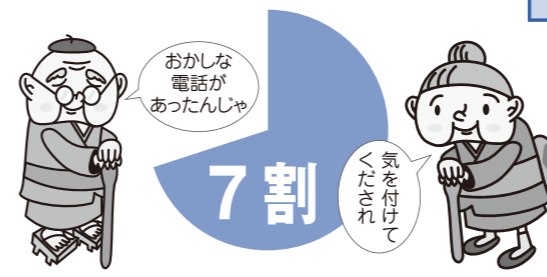
●申し込み 不要



# 暮らしの豆知識

未公開株や社債の勧誘トラブルが急増中！  
高齢者の被害は全体の7割を占めています。  
「自分だけは大丈夫」は禁物です。  
おかしいと思ったら相談をしてください。

## 勧誘トラブル



### ●未公開株・社債の勧誘に気を付けて！

未公開株や社債の勧誘トラブルは、特に高齢者を中心に被害が発生しています。少しでも不審に思った時は取引を中断するなど、くれぐれも慎重に対応してください。もし、トラブルになってしまった場合には、下記消費生活係または消費者ホットラインにご相談ください。

### ●消費者トラブルの状況

各地の消費生活センターなどに寄せられた未公開株や社債の勧誘に関する消費者トラブルは、21年度2月末までに4,349件あり、平成20年度に比べ1,289件増加しています。また、これらのトラブルの内、60歳以上の人が全体の7割を超えています。

### ●勧誘の手口

未公開株を高値で買い取るという別の名前の業者が電話を掛けてくる「劇場型」といわれる手口や、かつて未公開株を購入したことがある消費者に対し、その被害を回復するなどと言って新たに未公開株を購入させる手口など、勧誘が巧妙になっています。不特定多数の人に電話を掛けて未公開株や社債の取引を勧誘することは通常考えにくいものであり、また、金融商品取引法に違反する場合があります。

### 「消費者ホットライン」

ゼロ・ゴー・ナナ・セロ 守ろうよ、みんなを  
**0570-064-370**

## 架空請求

# Q&A

おかしいと思ったら相談を。  
市では穂高総合支所内生活環境課で消費生活相談を行っています。

悪質な「利用した覚えのない請求」が横行しています。

どうして自分に借りた覚えの無い請求が来るのですか？

A これらは、何らかの名簿を入手した悪質業者が、その名簿に基づき、不規則に根拠のない請求書をハガキやメールで大量に送ったものと思われます。

請求を受けたらどうするの？

A 悪質業者は、悪意を持って架空請求を送りつけてくるので、話をしても誤解は解けません。覚えが無ければ無視してください。

こちらから連絡すると巧みに個人情報聞き出され、その情報を使って取り立てや嫌がらせが頻繁になる場合があります。

請求書

平素は、有料サイトをご利用いただき、ありがとうございます。貴方様が過去にご利用になった料金が未納となっております。ブラックリスト掲載、データ流出、さらに財産の差し押さえ等の行政処分の手続きを現在申請中です。ただし、お支払い頂ければ延滞リストから削除させていただきますので、お支払いをお願いします。本書到着後、1週間以内に連絡なき場合は、訴訟手続きを開始させていただきます。

生活環境課消費生活係  
(TEL) 82・3131 (FAX) 82・6622

ハガキの一例

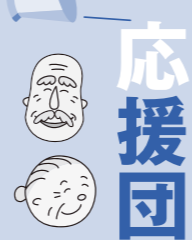


清野昌訓相談員

## 健康づくり



元気ですが



## 応援団

①

健康づくりに活躍している市民の皆さんや市の取り組みを毎月ご紹介いたします。

### 保健センターはどんな仕事をするところ？

保健センターは、乳幼児や妊婦、成人、高齢者など幅広い年齢層を対象として、市民の皆さんの身近な地域保健サービスを担っている市の窓口です。センター内には、保健師・栄養士・歯科衛生士・看護師・健康運動実践指導者などが働いていて、健康づくりに関わっています。

### 保健師の仕事って？

皆さんは保健師をご存知ですか。市の保健師は、市内の各保健センターなどに在籍し、市民の皆さんの生涯にわたる健康増進を目標に、各年代に応じた健康づくりの啓発や疾病予防事業の企画や実施をしています。そのためには、妊婦や乳幼児期のお子さんがいるお母さんの子育て相談や、子育て教室などを実施したり、また、成人健診では生活習慣病予防の保健指導や、健康相談、健康教室、がん検診、心の相談などを実施しています。

各保健センターでは、健康に関する相談を随時受け付けていますので、お気軽にご相談ください。

健康推進課保健予防担当  
(TEL) 81・0711 (FAX) 81・0703



3月18日に行われた母乳・育児相談 穂高保健センター

## 濃厚！きな粉ミルクプリン♪

### ◎今月の素材：きな粉

きな粉は大豆を炒って、粉に挽いたもので、たんぱく質、ビタミンB群、カルシウム、鉄、食物せんいなどが含まれる栄養価の高い食品です。粉にすることで消化がよくなり、大豆の栄養素を効率的に摂取することができます。

### 材料(6人分)

- きな粉…………… 40g
- ゼラチン(粉末)…… 10g
- 水…………… 大さじ4
- 黒砂糖(粉末)…… 50g
- 牛乳…………… 500ml
- ゆであずき(缶)…… 小さじ2



### 作り方

- ①ゼラチンは大さじ4の水でふやかしておきましょう。
- ②黒砂糖ときな粉をよく混ぜておきます。
- ③まず、牛乳200mlを温め、②に少しずつ加えて混ぜます。
- ④③が温かいうちに①を加え、よく混ぜて溶かします。
- ⑤④に残りの牛乳300mlを加えてから型に流し入れ、冷やし固めます。
- ⑥あずきをプリンの上に飾れば完成です。

### 《ポイント》

あずきの甘さがあるので、黒砂糖の量は調節してください。牛乳は沸騰させないように気を付けてください。

## eQBK 健康はバランスのよい食事から 私のおすすめレシピ①

市食生活改善推進協議会会員の皆さんが開催している料理教室で教えていただいた、おすすめレシピをご紹介します。

ぷりんぷりんな食感がたまらな～い！  
ほら、食べたくなってきちゃしょ！



1人分：エネルギー145kcal



## 児童館の予定

育児相談は右頁参照



… 乳幼児対象



… 参加費

<b>★三郷児童館</b>		TEL76-0185 FAX76-0186
		■ 休館日 / 日曜・祝日
おはなしいっぱい ~パネルシアター他~	14日(金)	11:00 ~ 11:30
木工工作	25日(火)	10:30 ~ 11:30
※要予約 ※材料費		
おひさま農園 (さつまいも植えつけ)	29日(土)	9:30 ~ 10:30
※登録見対象		
チャレンジ小学生 ~クッキング(どら焼き作り)~	15日(土)	10:30 ~ 12:00
※要予約 ※材料費		
子育てひろば ~こんには赤ちゃん~	19日(水)	10:00 ~ 12:00
みんななかよし 要予約		
さくらんぼくらぶ(0才児) ~わらべうた~	20日(木)	10:30 ~ 11:00
いちごくらぶ(1才児) ~製作 こいのぼり~	13日(木)	10:30 ~ 11:00
りんごくらぶ(2~3才児) ~おやこ体操~	27日(木)	10:30 ~ 11:00

<b>★明科児童館</b>		TEL62-2482 FAX62-1124
		■ 休館日 / 日曜・祝日
ひまわりの日		
おはなし玉手箱 (ひばりの会)	12日(水)	15:45 ~ 16:30
ゲーム・王様だーれ?	19日(水)	15:45 ~ 16:30
きらきらタイム!(地域ボランティア)	26日(水)	15:45 ~ 16:30
ひまわりっ子クラブ ※登録見対象 10:00~12:00		
2・3歳...12・19・26日(水) / 1歳...13・20・27日(木)		
0歳...14・21・28日(金)		

**クライミングウォールスクール生徒募集**

クライミングウォールを基礎から学ぶスクールです。

- ・対象：小学生(先着順・定員7人)
- ・日時：5月22日から8月7日までの毎週土曜日 10:30~11:30
- ・場所：明科児童館遊戯室
- ・講師：日本体育協会 スポーツ指導員 傘木 靖さん他
- ・申し込み：4月23日(金)から5月1日(土)までに、明科児童館 (TEL62-2482)へ電話でお申し込みください。

<b>★穂高北部児童館</b>		TEL・FAX83-5494
		■ 休館日 / 土曜・日曜・祝日
季節の行事① ~端午の節句~	6日(木)	10:00 ~ 11:30
※要予約 100円 ※乳幼児親子20組		
身体測定日	14日(金)	10:00 ~ 12:00
子育て勉強会 ~スクスク育て~	17日(月)	10:30 ~ 11:30
講師:内山房子先生 要予約 ※乳幼児親子20組		
おはなしどりいむ	第2・4金曜日	11:20 ~ 11:40
(読み聞かせボランティア)		
わらべ唄・手遊び(内山房子先生)	毎週月曜日	11:10 ~ 11:30

<b>★穂高西部児童館</b>		TEL・FAX82-2527
		■ 休館日 / 日曜・祝日
身体測定日	6日(木)	10:00 ~ 12:00
季節の行事① ~端午の節句~	7日(金)	10:00 ~ 11:15
※要予約 ※参加費 ※乳幼児親子20組		
季節の行事② ~ミニ運動会~	25日(火)	10:00 ~ 11:15
※要予約 ※参加費 ※乳幼児親子20組		
おはなしどりいむ	第2・4月曜日	11:20 ~ 11:40
(読み聞かせボランティア)		

<b>★穂高中央児童館</b>		TEL84-0762 FAX82-9621
		■ 休館日 / 日曜・祝日
安曇野めぐり ~光城山登山~	22日(土)	9:30 ~ 12:00
※要予約 ※小学生親子10組・現地集合		
キッズリユース広場 ~お下がりに~	24日(月)	10:30 ~ 11:00
身体測定日	27日(木)	10:00 ~ 12:00
工作の日	29日(土)	10:00 ~ 11:00
おはなしどりいむ	第1・2・3水曜日	11:00 ~ 11:20
(読み聞かせボランティア)		

<b>★豊科中央児童館</b>		TEL・FAX72-0122
		■ 休館日 / 日曜・祝日
パソコンの日	8日(土)・22日(土)	10:00 ~ 12:00
(講師:ボランティアさん)		
卓球の日	8日(土)	14:00 ~ 15:00
キッズリユース広場	20日(木)	11:00 ~ 11:30
ドッジボール大会	22日(土)	14:00 ~ 15:00
読み聞かせ ~絵本・紙芝居~	10・17・24・31日(月)	11:00 ~ 11:30
(読み手:ボランティアさん・職員)		
いっしょにあそぼう		
こいのぼりづくり	14日(金)	11:00 ~ 11:30
かみであそぼう	21日(金)	11:00 ~ 11:30
リズムあそび	28日(金)	11:00 ~ 11:30

**平成22年度 前期ぱくぱくらんど参加親子募集!**

「ぱくぱくらんど」は簡単なおやつ作りの教室です。親子でおやつ作りをしたり、参加する皆さんでおはなしをしたりと楽しい触れ合いの時間を過ごしてみませんか。

- ・申込期間：4月26日(月)~5月14日(金)
- ・申込場所：豊科中央児童館
- ・参加費：1回につき親子で150円
- ・募集対象：2歳以上の親子10組程度

<b>★南穂高児童館「にこにこランド」</b>		TEL71-5150 FAX71-5152
		■ 休館日 / 日曜・祝日
こどもサークル[しゃぼん玉大会&青空カレー会]	1日(土)	10:30 ~ 12:00
1人100円 ※雨天時中止 (各自お皿、スプーン、カット野菜持参)		
ママキッズピクス	6日(木)	10:15 ~ 11:00
よちよちらんど「リズム遊び」	25日(火)	10:30 ~
おはなしムーン	毎週水曜日	11:00 ~
(読み聞かせボランティア)		

<b>★高家児童館</b>		TEL・FAX72-5685
		■ 休館日 / 日曜・祝日
よちよちらんど「こいのぼり会食会」	12日(水)	10:30 ~ 11:30
1組100円 ※持ち物:スプーン、カレー用の皿		
リサイクルでおもちゃ作り	15日(土)	14:00 ~ 15:00
※持ち物:空き缶のプルタブ		
ママキッズピクス	20日(木)	10:15 ~ 11:00
ぱくぱくらんど「おやつ作り」	21日(金)	10:30 ~ 11:30
※要予約 親子1組100円		
おはなしムーン	毎週火曜日	10:30 ~ 11:00
(読み聞かせボランティア)		

## 各種相談

場…場所

問…問い合わせ

時…時間

**教育に関する相談**

教育全般 要予約 10:00 ~ 16:00

毎週月~土曜日 ※3~5日は除く

■教育相談室(豊科公民館内)(TEL72-2238・FAX62-5721)

親の会 13:00 ~ 15:00

18日(火) ■教育相談室(豊科公民館内)(TEL72-2238・FAX62-5721)

いじめ相談ホットライン 8:30 ~ 17:15

毎週月~金曜日 ※3~5日は除く

■図学校教育指導員室(明科総合支所北庁舎内)(TEL62-3521・FAX62-5721)

中間教室ねむの木 親の会 13:00 ~ 15:00

19日(水) ■中間教室ねむの木(新田神社南奥)(TEL73-1624)

問ねむの木または学校教育課(TEL62-0133・FAX62-5721)

**子育てに関する相談**

母乳・育児相談 ※母乳相談は 要予約 9:30 ~ 11:00

6日(木)・20日(木) ■■穂高保健センター(TEL81-0711・FAX81-0703)

11日(火)・25日(火) ■■堀金保健センター(TEL73-5770・FAX73-5775)

12日(水)・26日(水) ■■豊科保健センター(TEL72-9970・FAX72-9044)

13日(木)・27日(木) ■■三郷保健センター(TEL77-9111・FAX77-9113)

18日(火) ■■明科保健センター(TEL81-2251・FAX81-2943)

※保健師・助産師・管理栄養士・栄養士・歯科衛生士が相談に応じます。

児童館の育児相談 ※就園前親子対象

6日(木) ■ 11:00~12:00

■ 問南穂高児童館(TEL71-5150・FAX71-5152)

7日(金) ■ 10:30~12:00 ※相談員…小川原容子先生

■ 問豊科中央児童館(TEL・FAX72-0122)

7日(金) ■ 10:00~12:00

■ 問三郷児童館(TEL76-0185・FAX76-0186)

18日(火) ■ 11:00~12:00

■ 問高家児童館(TEL・FAX72-5685)

**子ども・母子家庭・女性の相談**

平日 ■ 8:30 ~ 17:00 要予約

■ 問児童保育課児童係(TEL81-0727・FAX81-0703)

**消費生活相談** ■ 平日の8:30~17:15 ※電話相談も可。

■ 問生活環境課消費生活係(穂高総合支所1階)(TEL82-3131・FAX82-6622)

※毎週火・木曜日の午前中は相談員が在駐

消費者ホットライン(TEL0570-064-370)(ゼロ・ゴ・ナ・ゼロ 守ろうよ、みんなを)

## 5月の休日当番医

(変更になる場合があります。ご利用前に医療情報案内(☎0120-890-423)でご確認ください。)

2日(日)	3日(月・祝)	4日(火・祝)	5日(水・祝)	9日(日)	16日(日)	23日(日)	30日(日)
堀内医院 82-3324 [穂高]	追分クリニック 82-2129 [穂高]	平林医院 62-2227 [明科]	穂高病院 82-2474 [穂高]	古川整形外科医院 82-8880 [穂高]	小田切医院 83-6025 [穂高]	宮澤医院 62-2052 [明科]	清沢医院 82-7600 [穂高]
百瀬医院 82-2205 [穂高]	根津内科医院 82-8382 [穂高]	柏原クリニック 82-7222 [穂高]	須澤クリニック 82-2993 [穂高]	榎本内科医院 73-0616 [豊科]	高橋医院 82-2561 [穂高]	ふじもり医院 72-2011 [豊科]	せき泌尿器科クリニック 82-0666 [穂高]
こうの内科循環器科 71-5881 [豊科]	中島整形外科 72-3543 [豊科]	たかはしクリニック 77-7880 [三郷]	鶴見医院 72-4500 [豊科]	米倉医院 72-2354 [堀金]	和田医院 72-2047 [堀金]	中萱医院 77-2130 [三郷]	丸山内科クリニック 72-6188 [豊科]
アルプス歯科クリニック 77-8901 [三郷]	田野歯科医院 82-7537 [穂高]	内田歯科クリニック 71-4711 [堀金]	松村歯科医院 62-2048 [明科]	かえで歯科医院 82-4105 [穂高]	下條歯科医院 72-7433 [堀金]	大谷歯科医院 72-8858 [豊科]	佐野歯科クリニック 82-2073 [穂高]

**心配ごと相談・行政相談** (\*は行政相談を同時開催)

10日(月)・\*24日(月) ■ 13:00~16:00

■ 堀金老人福祉センター(TEL73-5288・FAX73-5775)

11日(火)・\*25日(火) ■ 13:00~16:00

■ 穂高地域福祉センター(TEL82-2940・FAX82-9621)

12日(水)・\*26日(水) ■ 13:00~16:00

■ 豊科ささえあいセンター「にじ」(TEL72-3013・FAX72-5422)

13日(木)・\*27日(木) ■ 13:00~16:00

■ 三郷福祉センター(TEL77-8080・FAX77-8081)

14日(金)・\*28日(金) ■ 13:00~16:00

■ 明科総合福祉センター(TEL62-2429・FAX62-5025)

問心配ごと相談…上記へ

問行政相談…総務部総務課(TEL71-2000・FAX71-5155)

**弁護士会による無料法律相談** 要予約

13日(木) ■ 13:30~16:30 ※相談時間は1人20分

■ 堀金総合支所 相談室

※要予約・問 総務部総務課庶務係(TEL71-2000・FAX71-5155)

※予約受付…5月6日(木) 9:00 ~ 12:00 (受付は電話のみ)

※相談者(定員8人)は抽選で決定(先着順ではありません)

**介護相談** ■ 平日の8:30 ~ 17:00

■ 問市地域包括支援センター(穂高健康支援センター内)(TEL81-0760・FAX81-0703)

■ 問東部地域包括支援センター(豊科保健センター内)(TEL72-9986・FAX72-9044)

**こころの相談**

精神保健相談 要予約 ■ 14:00 ~

毎週月・木曜日(第5を除く) ■ 松本保健福祉事務所

問松本保健福祉事務所(TEL40-1938・FAX47-9293)

依存症相談 要予約 ■ 14:00 ~

7日(金) ■ 問松本保健福祉事務所(TEL40-1938・FAX47-9293)

自殺関連相談 こころの相談統一ダイヤル ■ 9:30 ~ 16:00

平日 ■ 問県精神保健福祉センター(専用TEL0570-064556)

**結婚相談** ■ 13:00~16:00

9日(日) ■■ 堀金老人福祉センター(TEL73-5288・FAX73-5773)

16日(日) ■■ 明科総合福祉センター(TEL62-2429・FAX62-5025)

23日(日) ■■ 社会福祉協議会本所(TEL72-1871・FAX72-9130)

中央図書館の開館記念事業として募集した「安曇野エッセイ賞」。最終審査会となる委員会が3月4日、交流学習センター「みらい」で開かれました。最優秀賞に選ばれたのは、北海道帯広市の佐藤敦子さんの作品「夢への旅」。審査員の熊井明子さんは、「非常に好感度のある作品。旅行者の目で始まる旅の素晴らしさも感じる」と評しています。作品全文を紹介します。

## 「安曇野エッセイ賞」最優秀賞受賞作

# 夢への旅

北海道帯広市

佐藤 敦子 33歳

R線の各駅停車と快速が一日乗り放題になる青春18キップ。これを母からもらったのは、私が17歳を迎えた春のことだった。「一日中電車に乗っていられるの？」私の胸は急に高鳴った。行動範囲がごく限られていた高校生の私にとって、このキップはどこまでも行ける魔法のキップに思えたのである。早速図書館へ直行し、パラパラと本をめくっていると、ふと一枚の写真が目にとまった。雪を

かぶった山々を背にして走る二両の電車。撮影場所は大糸線穂高駅近郊とある。「ここに行ってみよう！」安曇野が初めての一人旅の行き先に決定した瞬間だった。

4月初旬、意気揚々と埼玉の自宅を出発した私は、新宿駅から中央線の各駅停車に乗り、一路安曇野を目指した。しかし、はやる気持ちとは裏腹に、電車はあちこち停車する。何度も乗り換えの末、大糸線が穂高駅に到着した時は、早朝からの興奮で既にぐったりだった。しかし、電車を下りた途端、まるで迫り来るかのように連なる山々を目の当たりにして、疲労は一瞬にして吹き飛んだ。手前の山は雪がすっかり消えて春の気配を漂わせているが、奥にそびえる険しい山の斜面はまだまだ白く、真つ青な空と白い頂が美しいコントラストを描いている。しばらくの間、私はこの雄大な景色に見入っていた。次に乗る電車までは約2時間ある。その間で、わさび農場へ行って見ることにした。ところが、農場へ向かって歩く途中、背後に佇む山が気に

なり、つい何度も振り返ってしまう。そこで予定を変更し、見晴らしの良いあぜ道に腰を下ろして、持参したおにぎりをほおばった。風はまだ冷たいが、若干汗ばんだ身体に春の日差しが心地よい。気分はまるで最高のロケーションを有するオープンカフェのランチである。短い滞在ではあったが、こうして安曇野の風景を心ゆくまで満喫したのだった。

私に乗せた電車が安曇野から遠ざかるにつれて、山々は旅の終わりを告げるかのように影を帯び始めた。いつしか日は暮れて徐々に車内が混雑し、私が一人座っていた狭いボックス席にも一家三人が一緒になって何となく落ち着かない。ところが、偶然にもこの家族は大の安曇野ファンで、私が見た山々は北アルプスということ、道端の石碑は道祖神ということなど安曇野にまつわる多くの事を教えていただいた。すっかり話が弾んだ上に、駅弁までご馳走になり、思いがけず楽しい旅の終わりを迎えたのだった。

ふと一枚の写真が目にとまった。

雪をかぶった山々を背にして走る二両の列車。(中略)

「ここに行ってみよう！」

安曇野が初めての一人旅の行き先に

決定した瞬間だった。

今振り返ると本当に小さな旅だったが、初めて目にする景色と旅先での出会い、いずれも当時の私には貴重な体験となった。というのも、この旅を契機として様々な地域の自然や歴史に対して興味を抱くようになり、大学で地理学を学びたいという夢が生まれたからである。翌年その夢は叶い、充実した四年間を過ごすことができたのだった。今は縁あって北海道に嫁ぎ、豊かな自然に囲まれて暮らしているが、春の日高山脈を見ると、進路に悩む私の背中を押してくれた北アルプスの風景を懐かしく思い出すのである。

## 33 都道府県より 437 作品の応募

このたびの審査会では、作家の熊井明子さん、安曇野文芸編集長の中島博昭さん、市ブランド推進室中川完治室長の3人が応募の全437作品から最終審査に残った11作品を審査しました。その結果、下記の4作品が受賞作品として選ばれました。受賞作品は市ホームページに全文を掲載しています。ぜひご覧ください。また、エッセイ内のフレーズなどは、市のPR活動などに使用する予定です。

### 最優秀賞 「夢への旅」

佐藤敦子さん (33歳・北海道帯広市)

【選考理由】 17歳で旅をした時の安曇野ならではの魅力—雄大な自然の印象が初々しく描かれている。将来の進路への夢も芽ばえたとのことで、読む人に「安曇野は希望が生まれる地、旅してみたい地」といった印象を与える。山が気になってあぜ道でおにぎり…といったほほえましいところもよい。

### 優秀賞 「風の道をつけたよ」

新井浩子さん (44歳・飯田市)

【選考理由】 安曇野の魅力をしっかりと捉えている。文章の強さが心を打つ。

### 優秀賞 「りんごの気持ち わかるかな？」

吉村和巳さん (69歳・埼玉県三郷市)

【選考理由】 文学的な表現ものぞかせながら、たくましい文章。

### 奨励賞 「安曇野市」

赤羽 彩さん (17歳・松本市)

【選考理由】 今後の執筆活動に期待をこめて。



講評を述べる熊井明子さん (写真左)

〒900-0001 穂高交流学習センター「みらい」内  
文化課文化振興係 (TEL)81・3111 (FAX)82・0966

[第3回田淵行男賞 受賞作品]

バ ッ ト ト リ ッ プ  
**BAT TRIP**

中島 宏章



写真解説

雪は  
最高のベットだ

日本でこれまでに10例ほどの発見記録がある雪の中のコテングコウモリ。いずれの例も死んでいるわけではなく、人間が拾い上げると飛んで逃げている例も多い。海外を見渡してみても雪の中で丸くなって眠るなどというコウモリはおらず、世界的に例を見ない型破りな生態だと言える。恐らくは冬眠、または緊急的な休眠行動であると推測されているが、未だに謎は解明されていない。

山岳写真・自然写真発展に寄与する田淵行男賞(詳細18ページ)。今回の受賞作、中島宏章さんの「BAT TRIP」は20枚の組写真。掲載の写真は、その中の1枚です。

編集後記

◆4月も終わりに近づき、そろそろ新しい環境での疲れが一気に出てくるころです。一休さんなら「一休み」というところ。こらでいっちょよ、心も体も上手にリフレッシュしたいですね。

◆紙面に登場する皆さんの笑顔。「広報あづみの」に欠かせない要素です。これらの写真のモデルになっていただけの方、いらっしやいませんか？幅広い年代の皆さんを募ります。秘書広報担当までご連絡ください。

◆市内で太陽光発電をしている家庭が増えています。条件も良くなり、ますます普及しそうです。充電が完了した携帯電話を手取るように、近い将来、車につながったコンセントを外して出勤する日は来るかな。

◆広報担当が秘書課に移り、秘書広報課になりました。でもメンバーは変わりません。同じメンバーだからこそできる、そして新しい職場だからできる広報紙作りに努めて参ります。皆さまからのご意見もお寄せください。

2010.4.1現在 ( )内は対前月比  
人口——99,190人( -40)  
男——48,116人( +9)  
女——51,074人( -49)  
世帯——36,774世帯(+120)

広報 あづみの

発行日 平成22年4月21日  
編集・発行 長野県安曇野市役所総務部  
秘書広報課秘書広報担当

TEL 0263-71-2000 FAX 0263-71-5000

URL <http://www.city.azumino.nagano.jp>

E-mail [info@city.azumino.nagano.jp](mailto:info@city.azumino.nagano.jp)

印刷 (有)安曇印刷 印刷経費1部28円

次回発行…お知らせ版 5月19日(水)

古紙を配合した再生紙、  
環境に優しい大豆インクを使用しています。



本 庁 舎	〒399-8205	長野県安曇野市豊科4932番地46	TEL 0263-71-2000	FAX 0263-71-5000
豊科総合支所	〒399-8205	長野県安曇野市豊科4340番地	TEL 0263-72-3111	FAX 0263-72-8340
穂高総合支所	〒399-8303	長野県安曇野市穂高6658番地	TEL 0263-82-3131	FAX 0263-82-6622
三郷総合支所	〒399-8101	長野県安曇野市三郷明盛4810番地1	TEL 0263-77-3111	FAX 0263-77-6060
堀金総合支所	〒399-8211	長野県安曇野市堀金烏川2750番地1	TEL 0263-72-3106	FAX 0263-72-4900
明科総合支所	〒399-7102	長野県安曇野市明科中川手6824番地1	TEL 0263-62-3001	FAX 0263-62-4747