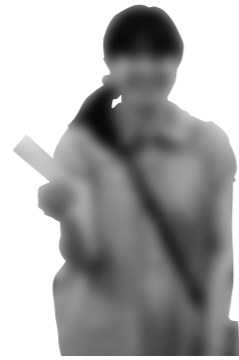


## 選挙のはなし



齋藤千聖さん(堀金烏川 20)

投票しますよ  
だって20歳ですもの!

### 投票ができるのは

安曇野市の永久選挙人名簿に登録されている人が投票できます。

#### 県知事選挙

#### 県議会議員補欠選挙

- 投票日当日に満20歳以上(平成2年8月9日以前に出生)の人
- 本年4月29日以前から安曇野市に住民登録されている人
- 本年4月30日以降に県内の他の市町村から安曇野市へ転入の届

# 投票で

# あなたの願いを県政へ

夏だ! みんなで選挙に行こう。



中谷友美さん(堀金三田 26)  
期日前投票事務者

若者の皆さん、選挙していますが、投票は簡単に行えます。友だちを誘って選挙にお出掛けください。

## 行こうよ 選挙

県知事選挙投票日  
県議会議員補欠選挙投票日

# 8月8日(日)

## 午前7時～午後8時

※大口沢投票所は午後6時まで

▶市内には76の投票区(投票所)があります。投票所はお住まいの場所により指定されますので、郵送される投票所入場券をご確認のうえ、投票所にお出掛けください。

期日前投票日  
県知事選挙投票日  
県議会議員補欠選挙投票日

長野県知事選挙

7月23日(金)～8月7日(土)

長野県議会議員補欠選挙

7月31日(土)～8月7日(土)

期日前投票ができる日		
日付	県知事選挙	県議会議員補欠選挙
7/22(木)	× 告示日	×
7/23(金)	○	×
7/24(土)	○	×
7/25(日)	○	×
7/26(月)	○	×
7/27(火)	○	×
7/28(水)	○	×
7/29(木)	○	×
7/30(金)	○	×
7/31(土)	○	×
8/1(日)	○	○
8/2(月)	○	○
8/3(火)	○	○
8/4(水)	○	○
8/5(木)	○	○
8/6(金)	○	○
8/7(土)	○	○
8/8(日)	○	○

- 時間/午前8時30分～午後8時(土曜日、日曜日投票できます)
- 投票所/豊科総合支所 穂高総合支所  
三郷総合支所 堀金総合支所  
明科総合支所 (どこでも投票できます)
- 持ち物/投票所入場券

▶投票日当日、予定のある人は期日前投票の制度をご利用ください。県知事選挙・県議会議員補欠選挙の両方を一度に投票したい場合は、7月31日(土)以降にお出掛けください。

岡谷安曇野庁舎内 選挙管理委員会事務局 (TEL71・2031 FAX72・9266)

### 市内で転居した場合は

●本年7月2日までに、市役所へ市内の間での転居届を出された人は、新住所の投票所で投票することができます。

●本年7月3日以後に届け出をした人は、旧住所の投票所で投票していただきます。お手元の投票所入場券をご確認のうえ、お間違えのないようお願いします。

### 病院や老人ホームでの不在者投票は

不在者投票ができる施設として県の選挙管理委員会が指定した病院や老人ホーム等に入院(入所)されている人はその施設において、不在者投票をすることができます。各施設の不在者投票の日時は施設により異なりますので、詳細は各施設へお尋ねください。また、不在者投票も期日前投票と同じく、告示日の翌日からです。

### 郵便投票とは

重度の身体障害をお持ちの人は、在宅で郵便による投票ができる制度があります。在宅で投票をするには、事前に「郵便投票証明書」の交付を受ける必要があります。障害の内容により制限があります。なお、公職選挙法の改正により、投票できる人の範囲が広がるなどの変更がありますので、まずは詳細を市選挙管理委員会事務局までお問い合わせください。

### 代理投票とは

字が書けない人のためにある制度で投票所係員が補助者となり、投票者の意思を代筆します。もちろん、秘密は固く守られます。

### 点字投票は

目の不自由な人のためにある制度で、投票所で申し出ていただくことにより点字投票ができます。投票所の係員にお申し出ください。

### 選挙公報のお届けは

候補者名、政党等の名称・経歴・政見等を掲載した選挙公報は、新

### 投票所入場券をお忘れなく

投票所入場券(はがき)をそれぞれの有権者の世帯主あてに郵送によりお届けします。はがきは圧着式で、中を開けていただくと1枚に4人分までの入場券が印刷されています。投票の際には各自で切り離してお持ちください。入場券を紛失などされた場合でも、選挙人名簿に登録されていれば投票することができます。投票所での旨をお申し出ください。

