

令和6年3月8日執行
安曇野市自動販売機設置一般競争入札
自動販売機設置仕様書

令和6年2月5日 5財管第2813号

資格審査書類提出期間 : 令和6年2月6日(火)
~ 令和6年3月1日(金) 午後5時まで(必着)
入札書提出期間 : 参加資格確認通知書受領後
~ 令和6年3月7日(木) 午後5時まで(必着)
開札日時 : 令和6年3月8日(金) 午後2時から
開札会場 : 安曇野市役所本庁舎2階 会議室201(入札室)

令和6年2月6日

安 曇 野 市

この「自動販売機設置仕様書」（以下「仕様書」という。）は、安曇野市自動販売機設置事業者募集における募集物件ごとの仕様について、詳しく記載したものです。入札に参加される方は、「安曇野市自動販売機設置事業者募集要領」（以下「募集要領」という。）と併せて熟読していただき、参加される物件の仕様について、承諾のうえで参加してください。

目次

◇ 物件一覧表	2 頁 ~ 3 頁
◇ 物件別仕様書	4 頁 ~ 33 頁
◇ 参考資料	34 頁

お問い合わせ先

入札手続に関すること	〒399-8281 長野県安曇野市豊科6000番地 安曇野市役所 総務部 財産管理課 財産マネジメント担当 TEL：(0263)-71-2003 FAX：(0263)-72-1340 メールアドレス：zaisankanri@city.azumino.nagano.jp 受付時間：午前9時から午後5時まで（閉庁日を除く）
設置場所に関すること	物件別仕様書（4頁以降）のとおり

設置個所一覧表

物件番号	財産名称と設置場所	所在地	使用可能範囲 (幅×奥行×高さ mm)	施設に関する 問い合わせ先
1	安曇野市役所庁舎 1階自動販売機スペース	豊科 6000 番地	1,400×900×2,000 (1台)	総務部 財産管理課 財産マネジメント 担当 TEL:0263-71-2003 FAX:0263-72-1340
2	安曇野市役所庁舎 2階リフレッシュコーナー 202(北西階段付近)		1,400×900×2,000 (1台)	
3	安曇野市役所庁舎 2階リフレッシュコーナー 201(北東階段付近)		1,050×900×2,000 (1台)	
4	安曇野市役所庁舎 2階ミーティング室 (南東階段付近)		1,400×900×2,000 (1台)	
5	安曇野市役所庁舎 4階ラウンジ(南側)		1,400×900×2,000 (1台)	
6	安曇野市穂高会館 2階休憩コーナー(西側)	穂高 5047 番地	1,250×900×2,000 (1台)	教育部 生涯学習課 穂高生涯学習係 TEL:0263-82-5970 FAX:0263-82-3990
7	安曇野市穂高会館 2階休憩コーナー(中央)		1,250×900×2,000 (1台)	
8	安曇野市穂高会館 2階休憩コーナー(東側)		1,250×900×2,000 (1台)	
9	穂高交流学習センター 「みらい」 自動販売機コーナー(北側)	穂高 6765 番地 2	1,100×900×2,000 (1台)	教育部 文化課 文化振興担当 (交流学習施設) TEL:0263-81-3111 FAX:0263-82-0966
10	三郷交流学習センター 「ゆりのき」 自動販売機コーナー	三郷明盛 4810 番地 1	1,400×900×2,000 (1台)	教育部 文化課 文化振興担当 (交流学習施設) TEL:0263-88-3057 FAX:0263-76-3077

物件 番号	財産名称と設置場所	所在地	使用可能範囲 (幅×奥行×高さ mm)	施設に関する 問い合わせ先
1 1	豊科公民館 1階 階段下	豊科 4289 番地 1	1,100×900×2,100 (1台)	教育部 生涯学習課 豊科生涯学習係 TEL:0263-72-2158 FAX:0263-73-6401
1 2	穂高支所 自動販売機コーナー	穂高 6658 番地	1,100×1,000×1,850 (1台)	市民生活部 地域づくり課 穂高地域担当 TEL:0263-82-3131 FAX:0263-82-6622
1 3	明科体育館 体育館外(入口南)	明科中川手 3167 番地 1	1,400×900×1,890 (1台)	商工観光スポーツ部 スポーツ推進課 スポーツ推進担当 TEL:0263-71-2467 FAX:0263-72-1340
1 4	三郷文化公園体育館 1階北廊下	三郷明盛 4775 番地 3	1,200×1,000×2,000 (1台)	
1 5	三郷文化公園体育館 エントランスホール		1,300×1,000×2,000 (1台)	

令和6年4月設置 自動販売機物件別仕様書

物件番号	1
設置可能台数	1台

1 設置に関する仕様

施設名称	安曇野市役所庁舎		
施設所在地	豊科 6000 番地		
設置場所	1 階自動販売機スペース (売店隣接の自動販売機スペース)	土地・建物の別	■ 建物
最低価格	8,300円/年		
設置場所寸法 (mm)	幅 1,400 以内	既設自動販売機の有無	■ 有
	奥行 900 以内	電気の子メーター	■ 要設置
	高さ 2,000 以内	使用済容器回収ボックス	■ 既設有
設置開始日	令和6年4月1日	設置期限	令和9年3月31日まで
特記事項	設置場所寸法には、放熱余地・脚部の転倒防止用鉄板等を含む。使用済容器回収ボックスは含めない。使用済容器回収ボックスを追加で設置する場合は、設置の際に調整を行う。		

2 自動販売機に関する仕様

① 販売品目

基本仕様	■ コールド ■ ホット (冬季)
商 品	■ 清涼飲料水 ■ ジュース ■ コーヒー 等 (酒類及びその類似品を除く) 一般市場で広く認知、支持を受けている商品を半数以上の品目とした構成
容 器	■ 缶 ■ ペットボトル
販売価格	標準小売価格を上回らないこと。
特記事項	出来る限り多くの品目を取り扱うように努めること。

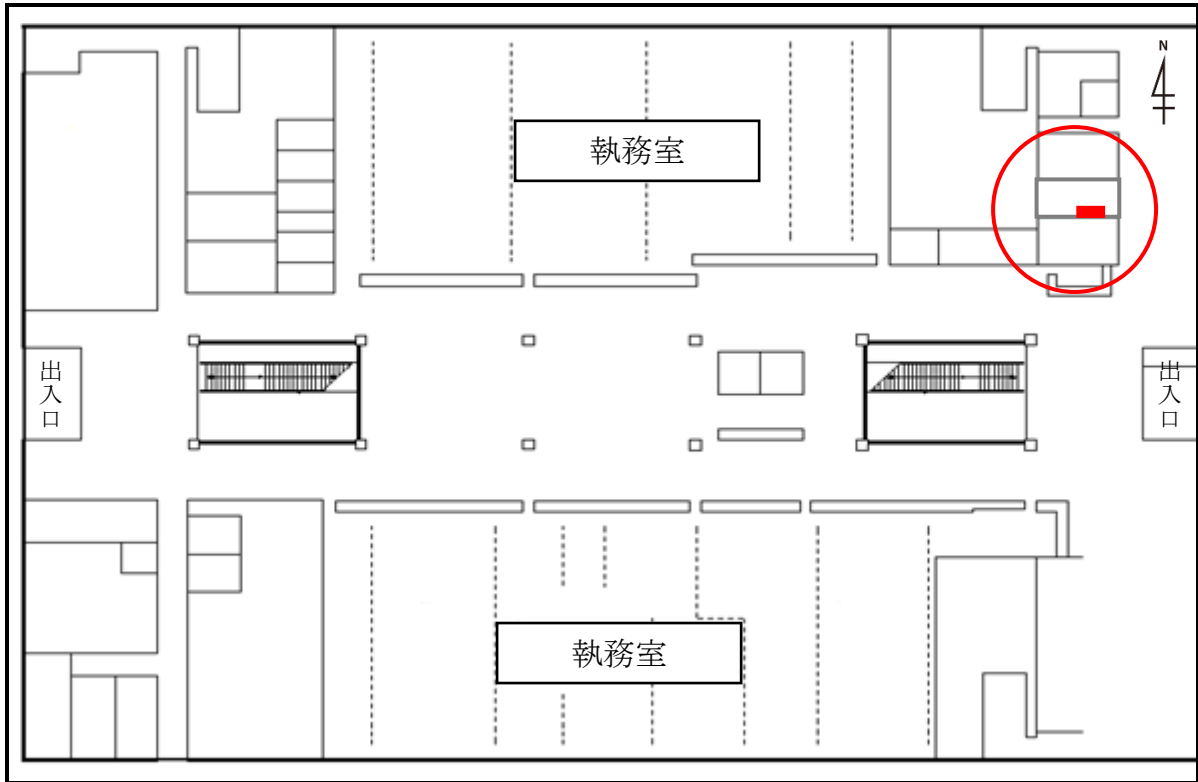
② 自動販売機の規格

デザイン	■ 可能な限りユニバーサルデザインであること
機 能	■ ホットアンドコールド機
特記事項	設置する自動販売機は、災害・緊急時等に対応した機能を有するものを設置すること。(災害救助ベンダー、災害時情報表示等) 子どもや車いす利用者が使用しやすいように、硬貨投入口、商品取出口やボタン配置などを考慮すること。 加えて、2021 年度上期から発行されている新五百円貨幣で商品購入が可能な機種 の設置が望ましい。

3 設置に関する問い合わせ先

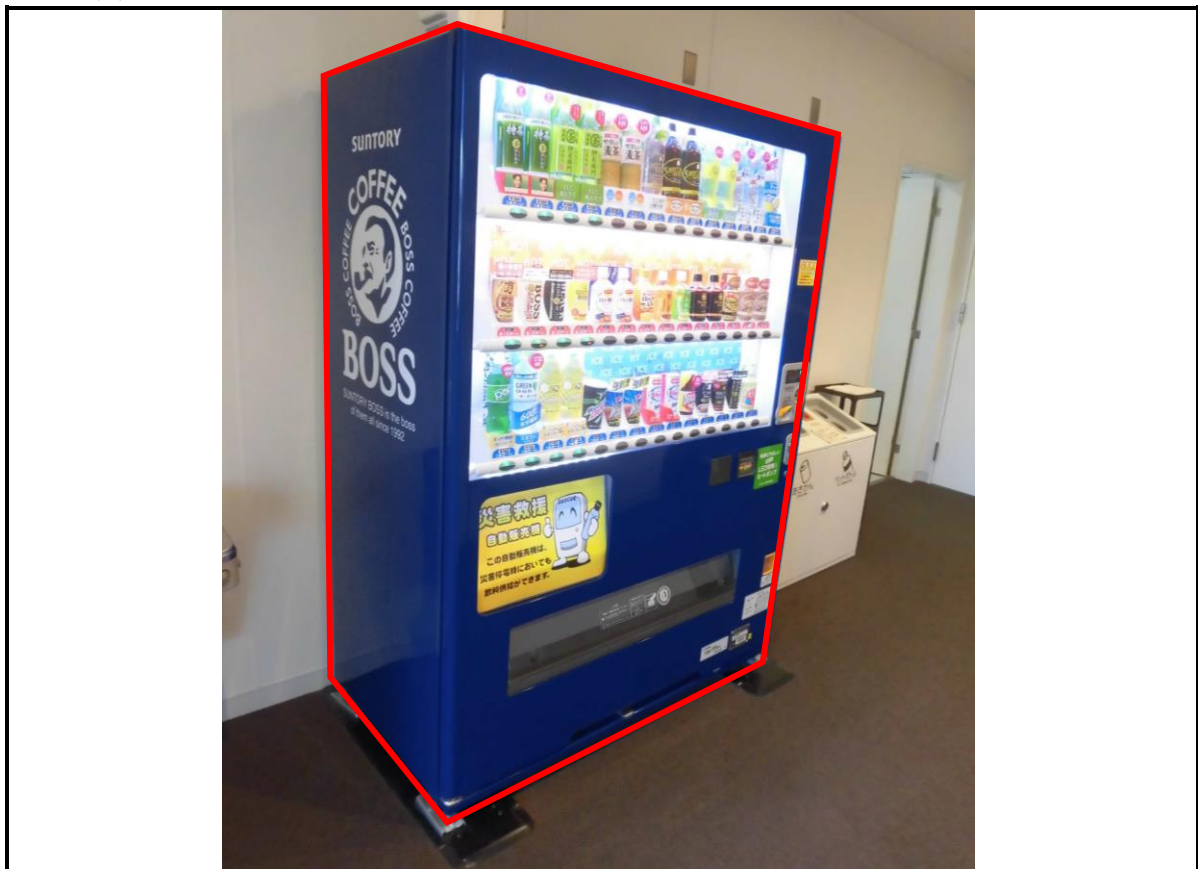
財産管理者	総務部 財産管理課	TEL	0263-71-2003
		FAX	0263-72-1340
		アドレス	zaisankanri@city.azumino.nagano.jp

4 設置個所詳細図 (1階：市民サービスと憩いのゾーン)



※赤表示部分

5 写真



令和6年4月設置 自動販売機物件別仕様書

物件番号	2
設置可能台数	1台

1 設置に関する仕様

施設名称	安曇野市役所庁舎		
施設所在地	豊科 6000 番地		
設置場所	2 階リフレッシュコーナー202 (北西階段付近)	土地・建物の別	■ 建物
最低価格	8,300円/年		
設置場所寸法 (mm)	幅 1,400 以内	既設自動販売機の有無	■ 有
	奥行 900 以内	電気の子メーター	■ 要設置
	高さ 2,000 以内	使用済容器回収ボックス	■ 既設有
設置開始日	令和6年4月1日	設置期限	令和9年3月31日まで
特記事項	設置場所寸法には、放熱余地・脚部の転倒防止用鉄板等を含む。使用済容器回収ボックスは含めない。使用済容器回収ボックスを追加で設置する場合は、設置の際に調整を行う。		

2 自動販売機に関する仕様

① 販売品目

基本仕様	■コールド ■ホット (冬季)
商 品	■清涼飲料水 ■ジュース ■コーヒー 等 (酒類及びその類似品を除く) 一般市場で広く認知、支持を受けている商品を半数以上の品目とした構成
容 器	■缶 ■ペットボトル
販売価格	標準小売価格を上回らないこと。
特記事項	出来る限り多くの品目を取り扱うように努めること。

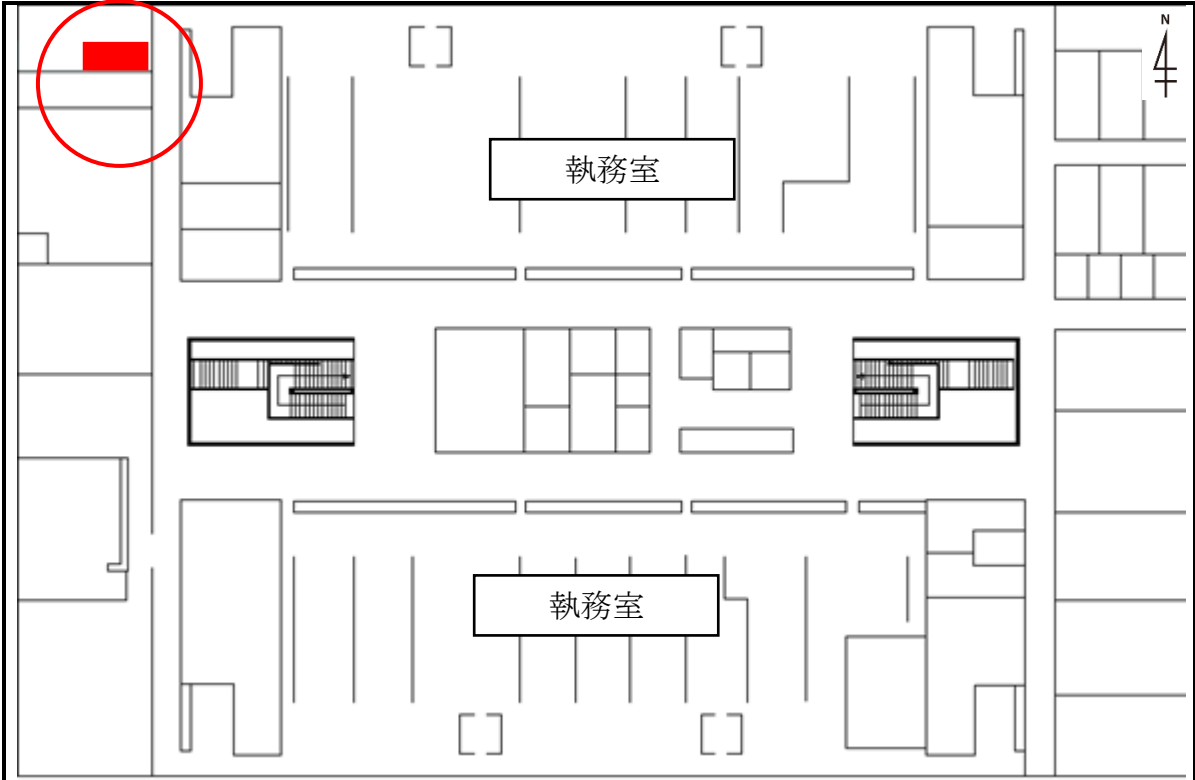
② 自動販売機の規格

デザイン	■可能な限りユニバーサルデザインであること
機 能	■ホットアンドコールド機
特記事項	2021 年度上期から発行されている新五百円貨幣で商品購入が可能な機種の設定が望ましい。

3 設置に関する問い合わせ先

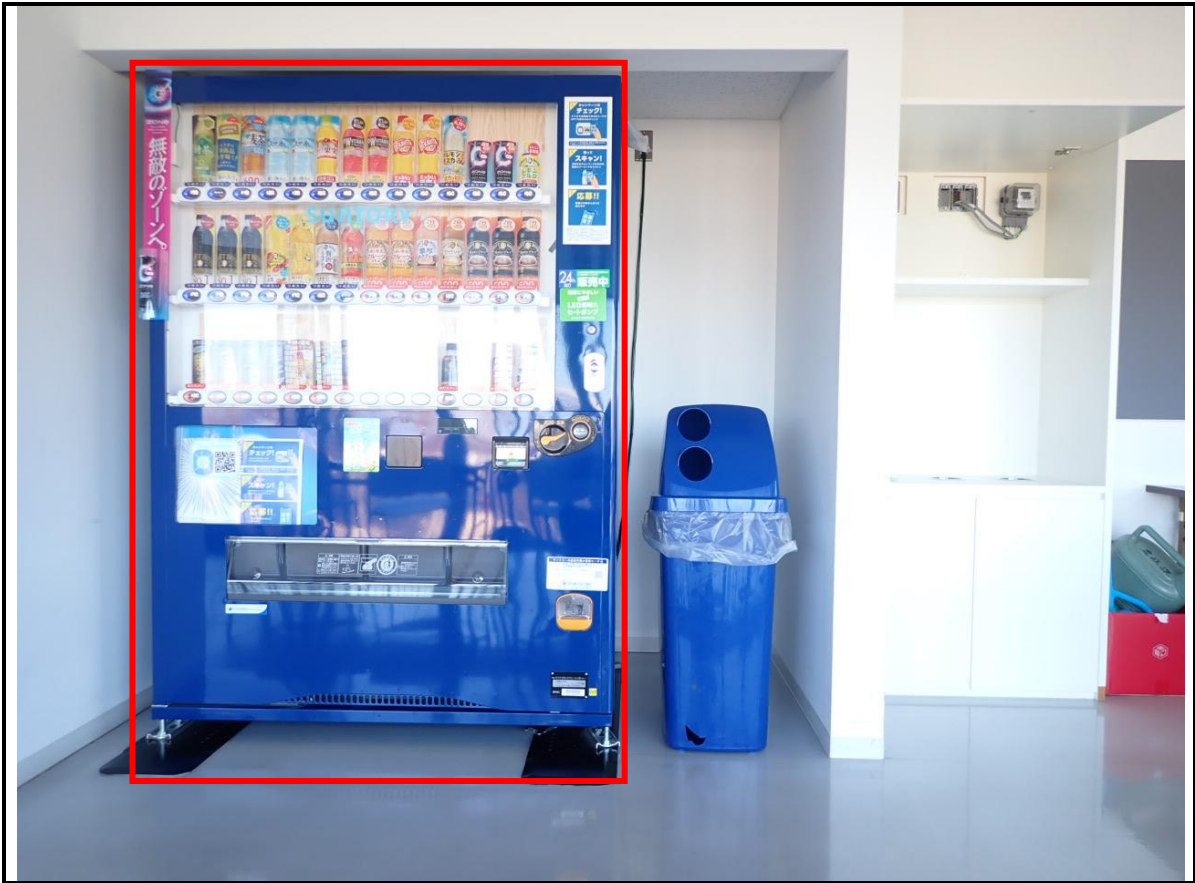
財産管理者	総務部 財産管理課	TEL	0263-71-2003
		FAX	0263-72-1340
		アドレス	zaisankanri@city.azumino.nagano.jp

4 設置個所詳細図 (2階：市長室、危機管理、まちづくりのゾーン)



※赤表示部分

5 写真



令和6年4月設置 自動販売機物件別仕様書

物件番号	3
設置可能台数	1台

1 設置に関する仕様

施設名称	安曇野市役所庁舎		
施設所在地	豊科 6000 番地		
設置場所	2 階リフレッシュコーナー201 (北東階段付近)	土地・建物の別	■ 建物
最低価格	4, 150円/年		
設置場所寸法 (mm)	幅 1,050 以内	既設自動販売機の有無	■ 有
	奥行 900 以内	電気の子メーター	■ 要設置
	高さ 2,000 以内	使用済容器回収ボックス	■ 既設有
設置開始日	令和6年4月1日	設置期限	令和9年3月31日まで
特記事項	設置場所寸法には、放熱余地・脚部の転倒防止用鉄板等を含む。使用済容器回収ボックスは含めない。使用済容器回収ボックスを追加で設置する場合は、設置の際に調整を行う。		

2 自動販売機に関する仕様

① 販売品目

基本仕様	■ コールド ■ ホット (冬季)
商 品	■ 清涼飲料水 ■ ジュース ■ コーヒー 等 (酒類及びその類似品を除く) 一般市場で広く認知、支持を受けている商品を半数以上の品目とした構成
容 器	■ 缶 ■ ペットボトル
販売価格	標準小売価格を上回らないこと。
特記事項	出来る限り多くの品目を取り扱うように努めること。

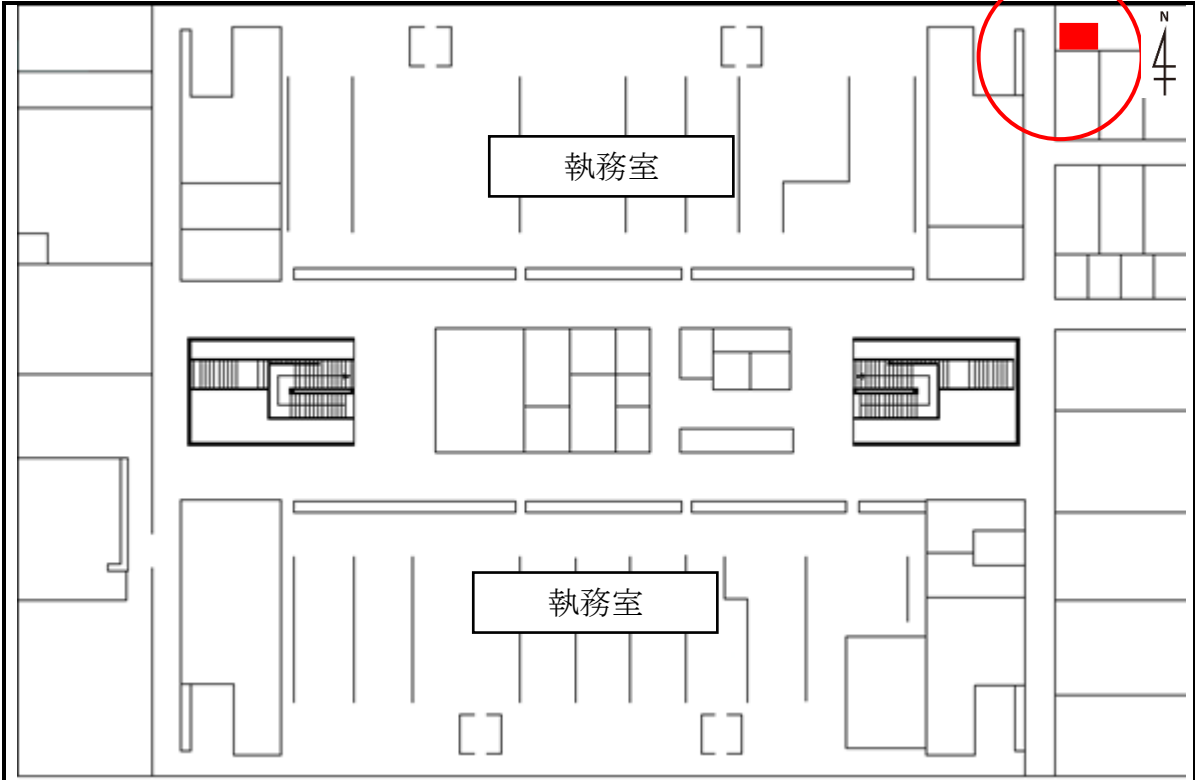
③ 自動販売機の規格

デザイン	■ 可能な限りユニバーサルデザインであること
機 能	■ ホットアンドコールド機
特記事項	2021 年度上期から発行されている新五百円貨幣で商品購入が可能な機種の設定が望ましい。

3 設置に関する問い合わせ先

財産管理者	総務部 財産管理課	TEL	0263-71-2003
		FAX	0263-72-1340
		アドレス	zaisankanri@city.azumino.nagano.jp

4 設置個所詳細図 (2階：市長室、危機管理、まちづくりのゾーン)



※赤表示部分

5 写真



令和6年4月設置 自動販売機物件別仕様書

物件番号	4
設置可能台数	1台

1 設置に関する仕様

施設名称	安曇野市役所庁舎		
施設所在地	豊科6000番地		
設置場所	2階ミーティング室 (南東階段付近)	土地・建物の別	■ 建物
最低価格	8,300円/年		
設置場所寸法 (mm)	幅 1,400以内	既設自動販売機の有無	■ 有
	奥行 900以内	電気の子メーター	■ 要設置
	高さ 2,000以内	使用済容器回収ボックス	■ 要設置
設置開始日	令和6年4月1日	設置期限	令和9年3月31日まで
特記事項	設置場所寸法には、放熱余地・脚部の転倒防止用鉄板等を含む。使用済容器回収ボックスは含めない。使用済容器回収ボックスの詳細については設置の際に調整を行う。		

2 自動販売機に関する仕様

① 販売品目

基本仕様	■コールド ■ホット (冬季)
商 品	■清涼飲料水 ■ジュース ■コーヒー 等 (酒類及びその類似品を除く) 一般市場で広く認知、支持を受けている商品を半数以上の品目とした構成
容 器	■缶 ■ペットボトル
販売価格	標準小売価格を上回らないこと。
特記事項	出来る限り多くの品目を取り扱うように努めること。

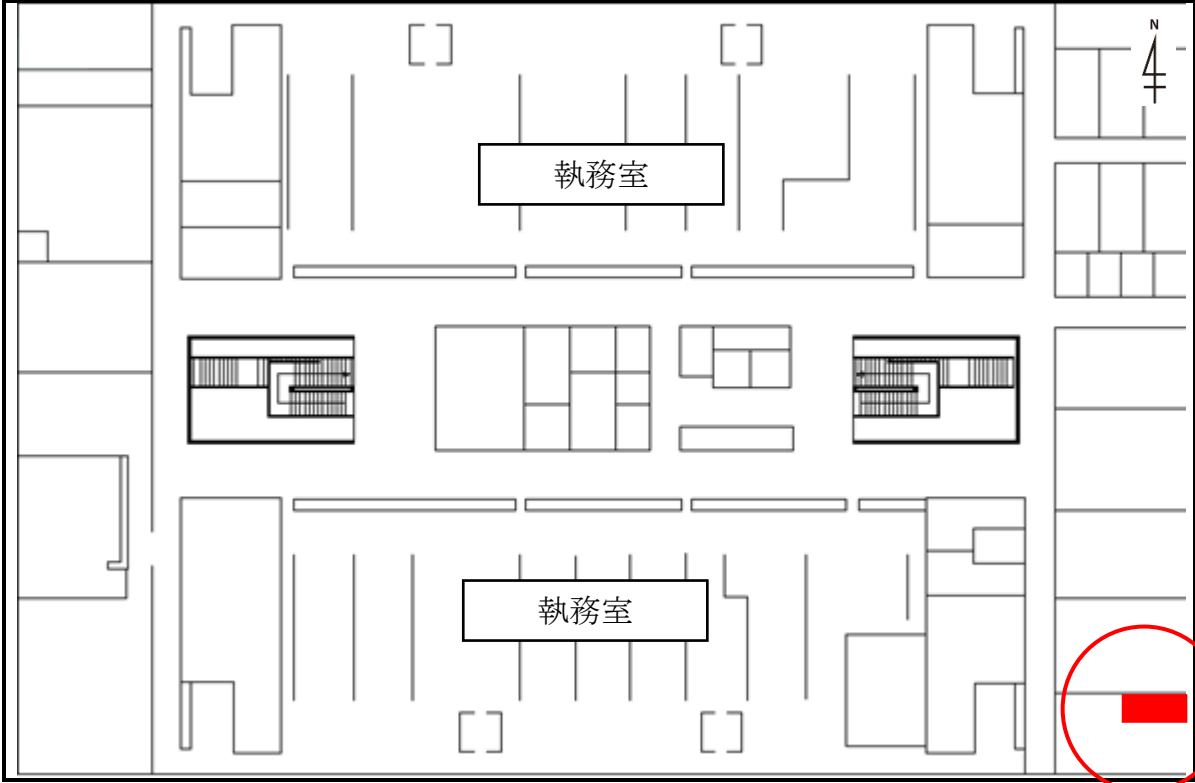
② 自動販売機の規格

デザイン	■可能な限りユニバーサルデザインであること
機 能	■ホットアンドコールド機
特記事項	2021年度上期から発行されている新五百円貨幣で商品購入が可能な機種の設置が望ましい。

3 設置に関する問い合わせ先

財産管理者	総務部 財産管理課	TEL	0263-71-2003
		FAX	0263-72-1340
		アドレス	zaisankanri@city.azumino.nagano.jp

4 設置個所詳細図 (2階：市長室、危機管理、まちづくりのゾーン)



※赤表示部分

5 写真



令和6年4月設置 自動販売機物件別仕様書

物件番号	5
設置可能台数	1台

1 設置に関する仕様

施設名称	安曇野市役所庁舎		
施設所在地	豊科 6000 番地		
設置場所	4 階ラウンジ (南側) (眺望スペース隣接)	土地・建物の別	■ 建物
最低価格	8,300円/年		
設置場所寸法 (mm)	幅 1,400 以内	既設自動販売機の有無	■ 有
	奥行 900 以内	電気の子メーター	■ 要設置
	高さ 2,000 以内	使用済容器回収ボックス	■ 既設有
設置開始日	令和6年4月1日	設置期限	令和9年3月31日まで
特記事項	設置場所寸法には、放熱余地・脚部の転倒防止用鉄板等を含む。使用済容器回収ボックスは含めない。使用済容器回収ボックスを追加で設置する場合は、設置の際に調整を行う。		

2 自動販売機に関する仕様

① 販売品目

基本仕様	■コールド ■ホット (冬季)
商 品	■清涼飲料水 ■ジュース ■コーヒー 等 (酒類及びその類似品を除く) 一般市場で広く認知、支持を受けている商品を半数以上の品目とした構成
容 器	■缶 ■ペットボトル
販売価格	標準小売価格を上回らないこと。
特記事項	出来る限り多くの品目を取り扱うように努めること。

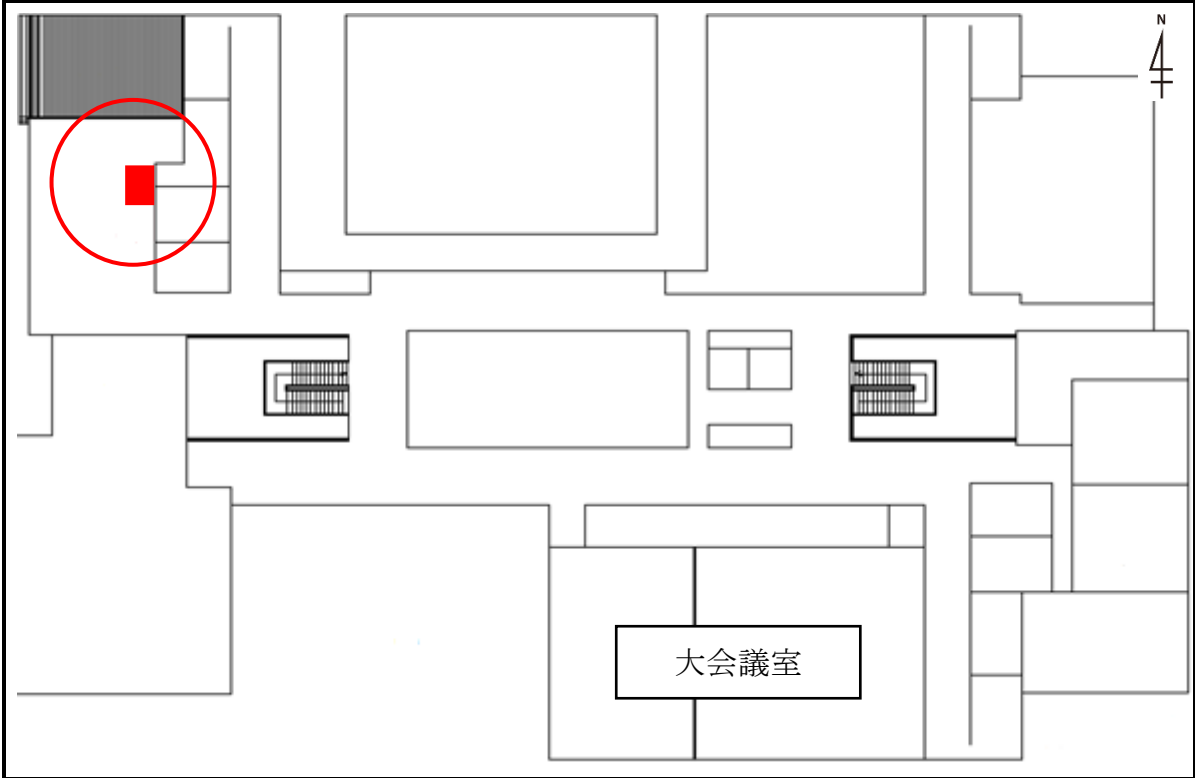
② 自動販売機の規格

デザイン	■可能な限りユニバーサルデザインであること
機 能	■ホットアンドコールド機
特記事項	子どもや車いす利用者が使用しやすいように、硬貨投入口、商品取出口やボタン配置などを考慮すること。 加えて、2021 年度上期から発行されている新五百円貨幣で商品購入が可能な機種 の設置が望ましい。

3 設置に関する問い合わせ先

財産管理者	総務部 財産管理課	TEL	0263-71-2003
		FAX	0263-72-1340
		アドレス	zaisankanri@city.azumino.nagano.jp

4 設置個所詳細図 (4階：大会議室、書庫、機械室ゾーン)



※赤表示部分

5 写真



令和6年4月設置 自動販売機物件別仕様書

物件番号	6
設置可能台数	1台

1 設置に関する仕様

施設名称	安曇野市穂高会館		
施設所在地	穂高 5047 番地		
設置場所	2階休憩コーナー（西側）	土地・建物の別	■ 建物
最低価格	8,300円/年		
設置場所寸法 (mm)	幅 1,250 以内	既設自動販売機の有無	■ 有
	奥行 900 以内	電気の子メーター	■ 要設置
	高さ 2,000 以内	使用済容器回収ボックス	■ 要設置
設置開始日	令和6年4月1日	設置期限	令和9年3月31日まで
特記事項	設置場所寸法には、放熱余地・脚部の転倒防止用鉄板等を含む。使用済容器回収ボックスは含めない。使用済容器回収ボックスの詳細については設置の際に調整を行う。		

2 自動販売機に関する仕様

① 販売品目

基本仕様	■コールド ■ホット（冬季）
商 品	■清涼飲料水 ■ジュース ■コーヒー 等（酒類及びその類似品を除く） 一般市場で広く認知、支持を受けている商品を半数以上の品目とした構成
容 器	■缶 ■ペットボトル
販売価格	標準小売価格を上回らないこと。
特記事項	出来る限り多くの品目を取り扱うように努めること。

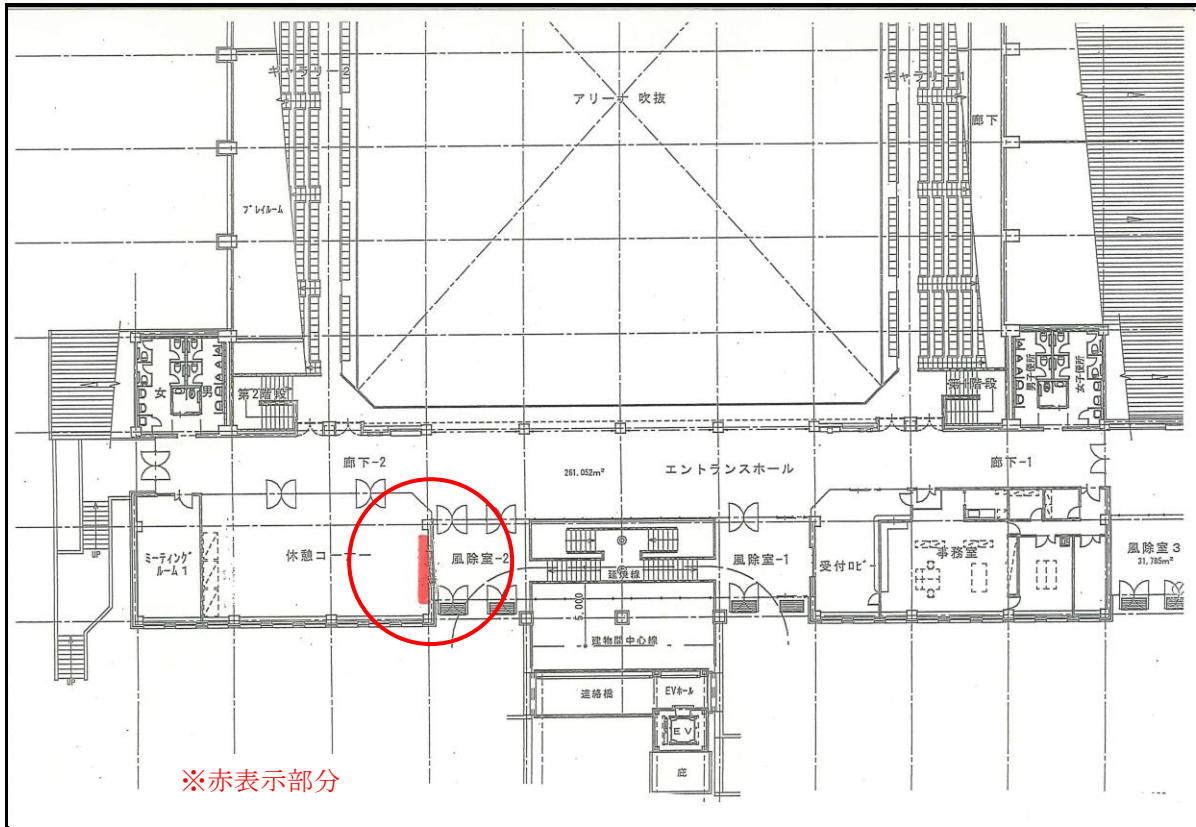
③ 自動販売機の規格

デザイン	■ユニバーサルデザインであること
機 能	■ホットアンドコールド機
特記事項	子どもや車いす利用者が使用しやすいように、硬貨投入口、商品取出口やボタン配置などを考慮すること。 加えて、2021年度上期から発行されている新五百円貨幣で商品購入が可能な機種 の設置が望ましい。

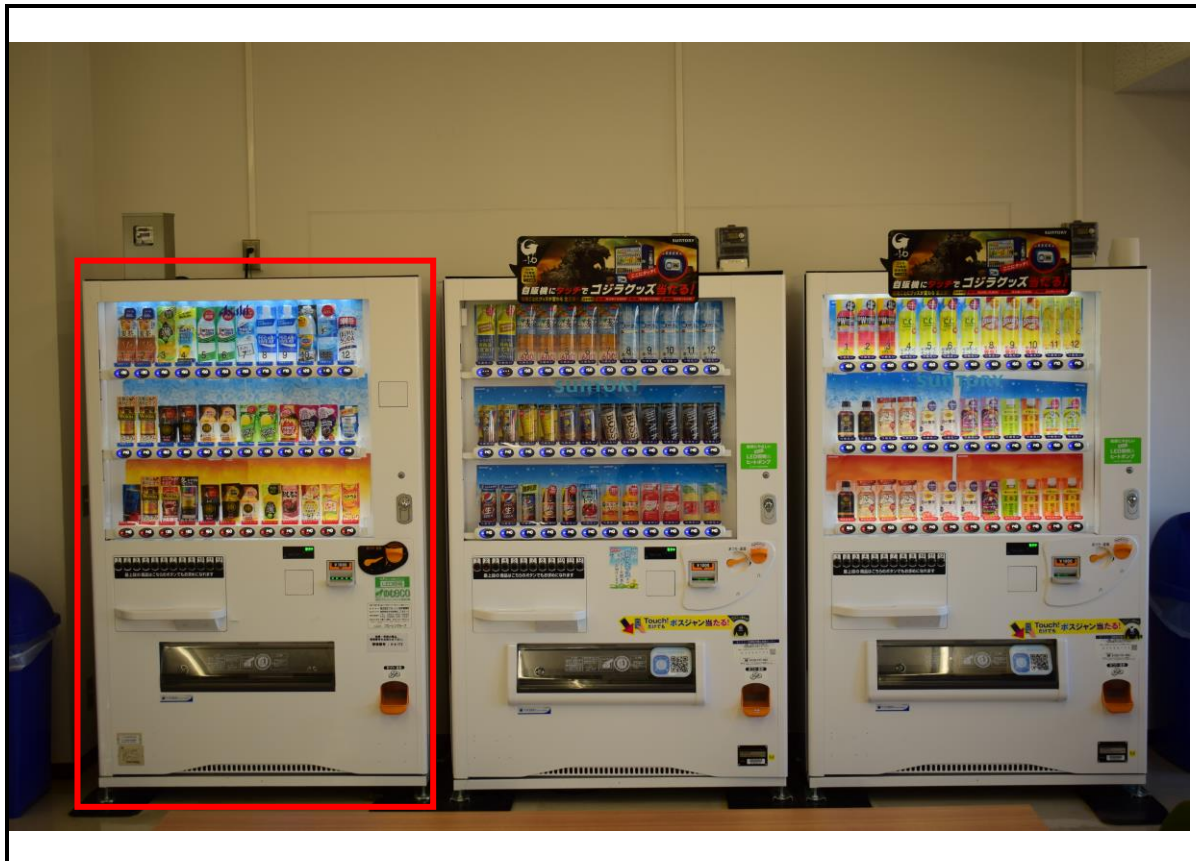
3 設置に関する問い合わせ先

財産管理者	教育部 生涯学習課	TEL	0263-82-5970
	穂高生涯学習係	FAX	0263-82-3990

4 設置個所詳細図 (体育館棟 2F 休憩コーナー)



5 写真



令和6年4月設置 自動販売機物件別仕様書

物件番号	7
設置可能台数	1台

1 設置に関する仕様

施設名称	安曇野市穂高会館		
施設所在地	穂高 5047 番地		
設置場所	2階休憩コーナー（中央）	土地・建物の別	■ 建物
最低価格	8,300円/年		
設置場所寸法 (mm)	幅 1,250 以内	既設自動販売機の有無	■ 有
	奥行 900 以内	電気の子メーター	■ 要設置
	高さ 2,000 以内	使用済容器回収ボックス	■ 要設置
設置開始日	令和6年4月1日	設置期限	令和9年3月31日まで
特記事項	設置場所寸法には、放熱余地・脚部の転倒防止用鉄板等を含む。使用済容器回収ボックスは含めない。使用済容器回収ボックスの詳細については設置の際に調整を行う。		

2 自動販売機に関する仕様

① 販売品目

基本仕様	■コールド ■ホット（冬季）
商 品	■清涼飲料水 ■ジュース ■コーヒー 等（酒類及びその類似品を除く） 一般市場で広く認知、支持を受けている商品を半数以上の品目とした構成
容 器	■缶 ■ペットボトル
販売価格	標準小売価格を上回らないこと。
特記事項	出来る限り多くの品目を取り扱うように努めること。

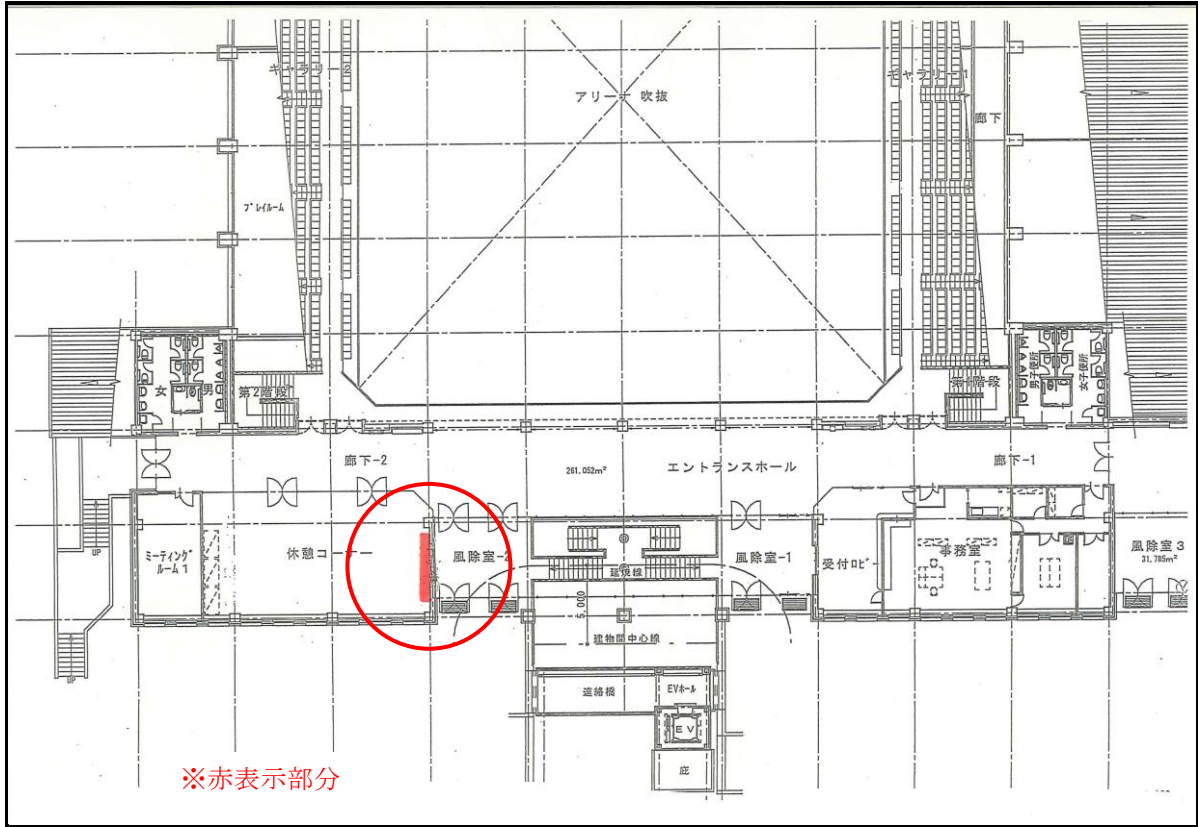
④ 自動販売機の規格

デザイン	■ユニバーサルデザインであること
機 能	■ホットアンドコールド機
特記事項	子どもや車いす利用者が使用しやすいように、硬貨投入口、商品取出口やボタン配置などを考慮すること。 加えて、2021年度上期から発行されている新五百円貨幣で商品購入が可能な機種 の設置が望ましい。

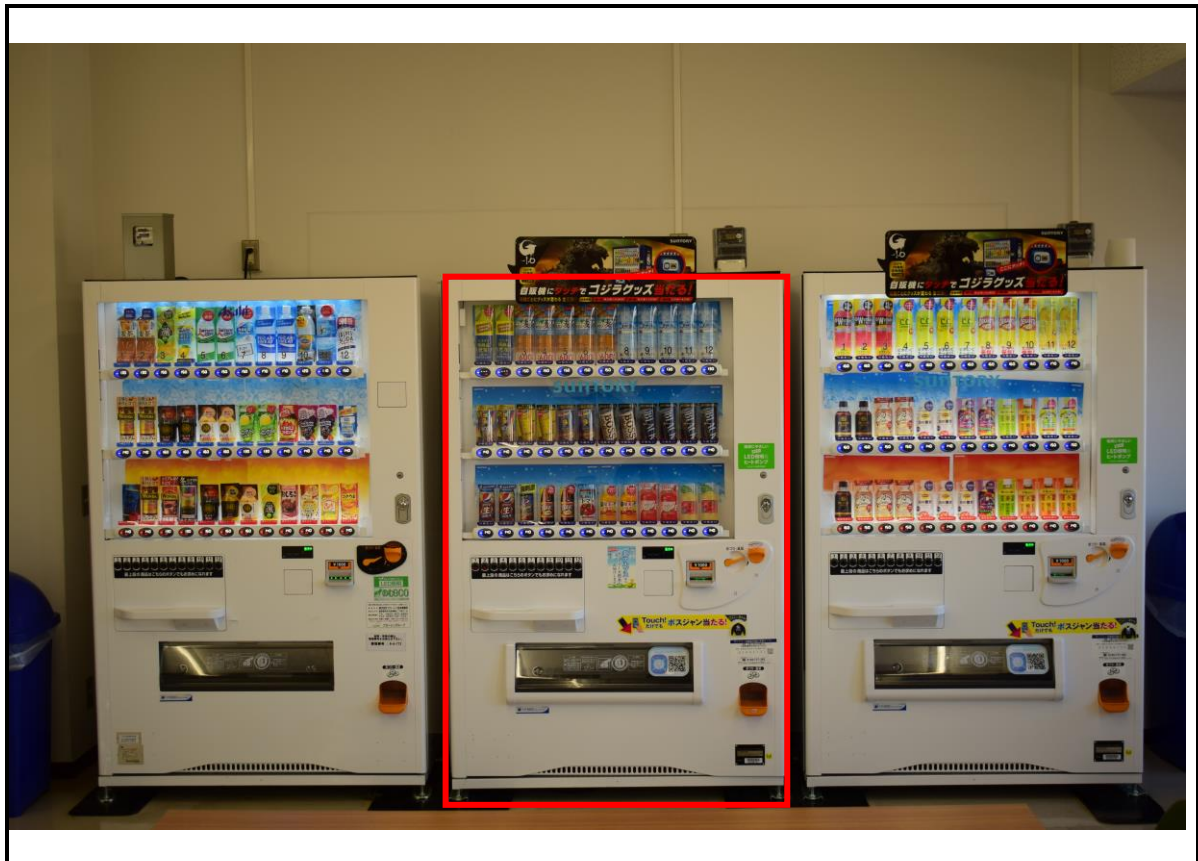
3 設置に関する問い合わせ先

財産管理者	教育部 生涯学習課	TEL	0263-82-5970
	穂高生涯学習係	FAX	0263-82-3990

4 設置個所詳細図 (体育館棟 2F 休憩コーナー)



5 写真



令和6年4月設置 自動販売機物件別仕様書

物件番号	8
設置可能台数	1台

1 設置に関する仕様

施設名称	安曇野市穂高会館		
施設所在地	穂高 5047 番地		
設置場所	2階休憩コーナー（東側）	土地・建物の別	■ 建物
最低価格	8,300円/年		
設置場所寸法 (mm)	幅 1,250 以内	既設自動販売機の有無	■ 無
	奥行 900 以内	電気の子メーター	■ 要設置
	高さ 2,000 以内	使用済容器回収ボックス	■ 要設置
設置開始日	令和6年4月1日	設置期限	令和9年3月31日まで
特記事項	設置場所寸法には、放熱余地・脚部の転倒防止用鉄板等を含む。使用済容器回収ボックスは含めない。使用済容器回収ボックスの詳細については設置の際に調整を行う。		

2 自動販売機に関する仕様

① 販売品目

基本仕様	■コールド ■ホット（冬季）
商 品	■清涼飲料水 ■ジュース ■コーヒー 等（酒類及びその類似品を除く） 一般市場で広く認知、支持を受けている商品を半数以上の品目とした構成
容 器	■缶 ■ペットボトル
販売価格	標準小売価格を上回らないこと。
特記事項	出来る限り多くの品目を取り扱うように努めること。

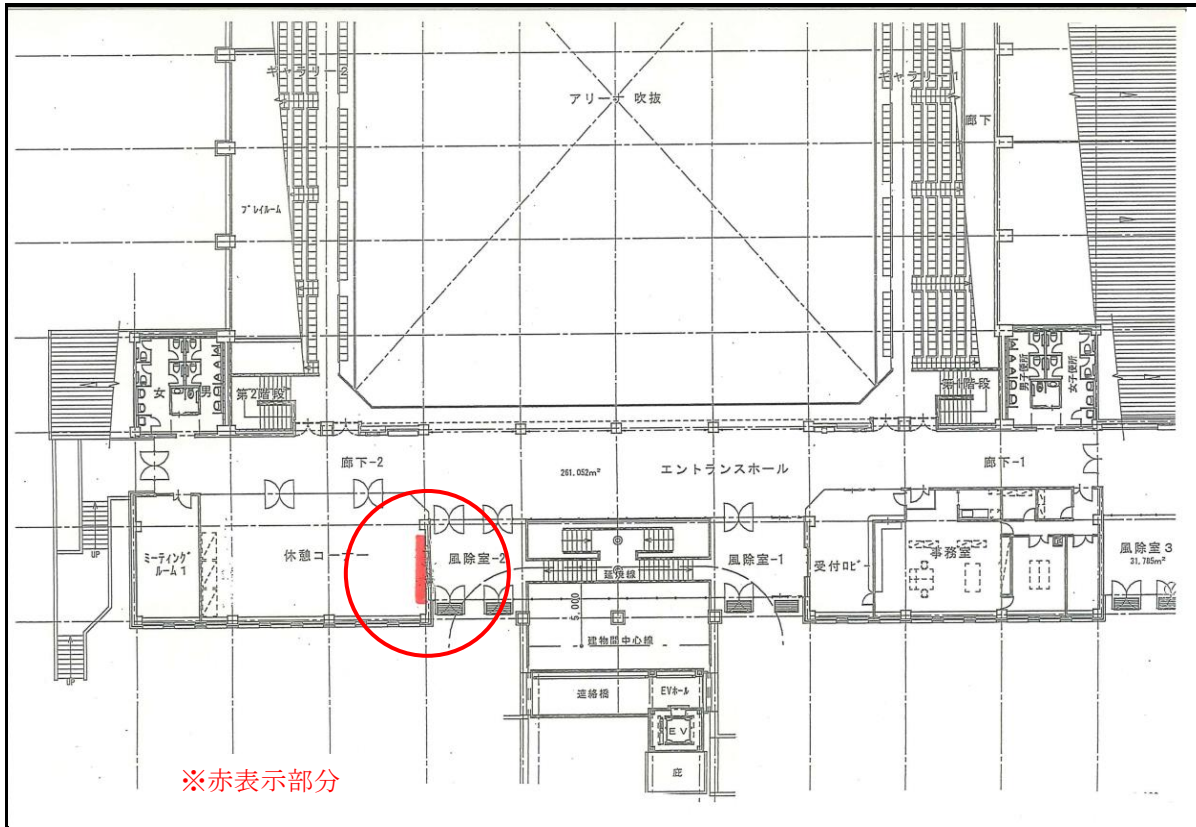
② 自動販売機の規格

デザイン	■ユニバーサルデザインであること
機 能	■ホットアンドコールド機
特記事項	子どもや車いす利用者が使用しやすいように、硬貨投入口、商品取出口やボタン配置などを考慮すること。 加えて、2021年度上期から発行されている新五百円貨幣で商品購入が可能な機種 の設置が望ましい。

3 設置に関する問い合わせ先

財産管理者	教育部 生涯学習課	TEL	0263-82-5970
	穂高生涯学習係	FAX	0263-82-3990

4 設置個所詳細図 (体育館棟 2F 休憩コーナー)



5 写真



令和6年4月設置 自動販売機物件別仕様書

物件番号	9
設置台数	1台

1 設置に関する仕様

施設名称	穂高交流学习センター「みらい」		
施設所在地	穂高 6765 番地 2		
設置場所	自動販売機コーナー（北側）	土地・建物の別	■ 建物
最低価格	4,150円/年		
設置場所寸法 (mm)	幅 1,100 以内	既設自動販売機の有無	■ 有
	奥行 900 以内	電気の子メーター	■ 要設置
	高さ 2,000 以内	使用済容器回収ボックス	■ 要設置
設置開始日	令和6年4月1日	設置期限	令和9年3月31日まで
特記事項	設置場所寸法には、放熱余地・脚部の転倒防止用鉄板等を含む。使用済容器回収ボックスは含めない。使用済容器回収ボックスの詳細については設置の際に調整を行う。		

2 自動販売機に関する仕様

① 販売品目

基本仕様	■コールド ■ホット（冬季）
商 品	■清涼飲料水 ■ジュース ■コーヒー 等（酒類及びその類似品を除く） 一般市場で広く認知、支持を受けている商品を半数以上の品目とした構成
容 器	■缶 ■ペットボトル
販売価格	標準小売価格を上回らないこと。
特記事項	出来る限り多くの品目を取り扱うように努めること。

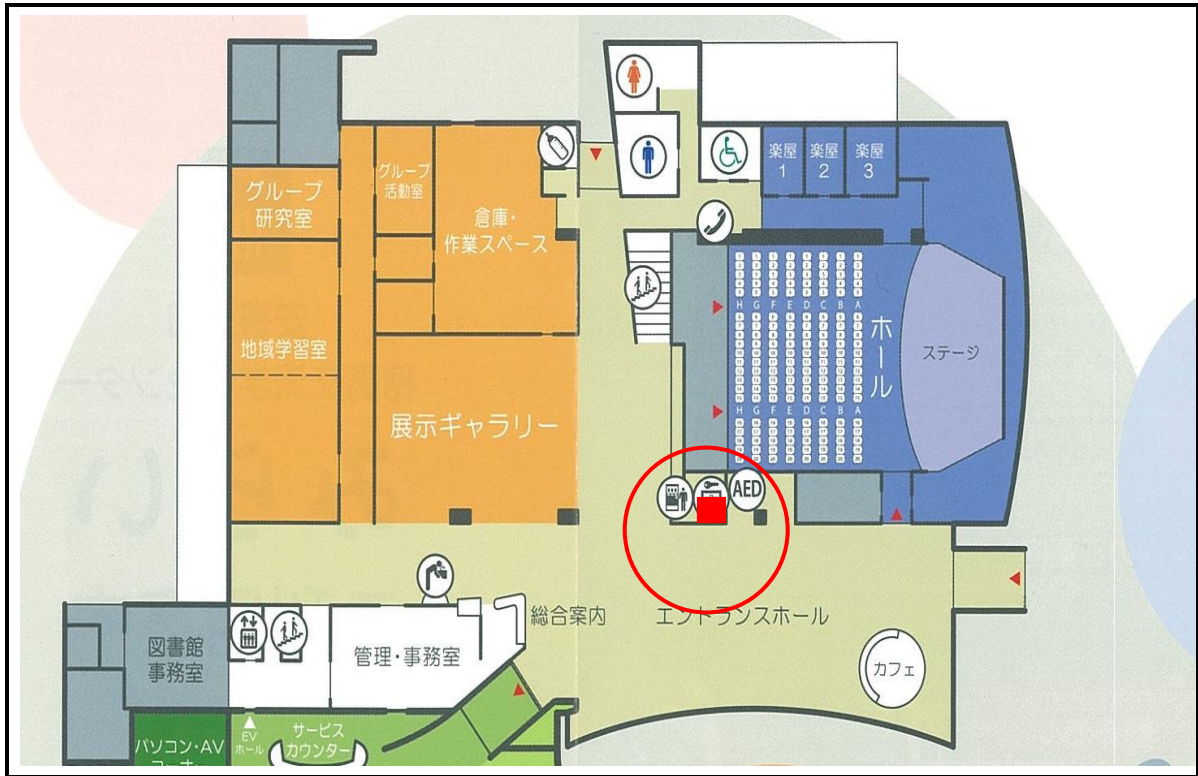
② 自動販売機の規格

デザイン	■ユニバーサルデザインであること
機 能	■ホットアンドコールド機
特記事項	子どもや車いす利用者が使用しやすいように、硬貨投入口、商品取出口やボタン配置などを考慮すること。 加えて、2021年度上期から発行されている新五百円貨幣で商品購入が可能な機種 の設置が望ましい。

3 設置に関する問い合わせ先

財産管理者	教育部 文化課 文化振興担当 (交流学习施設)	TEL	0263-81-3111
		FAX	0263-82-0966

4 設置個所詳細図



※赤表示部分

5 写真



令和6年4月設置 自動販売機物件別仕様書

物件番号	10
設置台数	1台

1 設置に関する仕様

施設名称	三郷交流学習センター「ゆりのき」		
施設所在地	三郷明盛 4810 番地 1		
設置場所	自動販売機コーナー	土地・建物の別	■ 建物
最低価格	8,300円/年		
設置場所寸法 (mm)	幅 1,400 以内	既設自動販売機の有無	■ 有
	奥行 900 以内	電気の子メーター	■ 要設置
	高さ 2,000 以内	使用済容器回収ボックス	■ 要設置
設置開始日	令和6年4月1日	設置期限	令和9年3月31日まで
特記事項	設置場所寸法には、放熱余地・脚部の転倒防止用鉄板等を含む。使用済容器回収ボックスは含めない。使用済容器回収ボックスの詳細については設置の際に調整を行う。		

2 自動販売機に関する仕様

① 販売品目

基本仕様	■コールド ■ホット (冬季)
商 品	■清涼飲料水 ■ジュース ■コーヒー 等 (酒類及びその類似品を除く) 一般市場で広く認知、支持を受けている商品を半数以上の品目とした構成
容 器	■缶 ■ペットボトル
販売価格	標準小売価格を上回らないこと。
特記事項	出来る限り多くの品目を取り扱うように努めること。

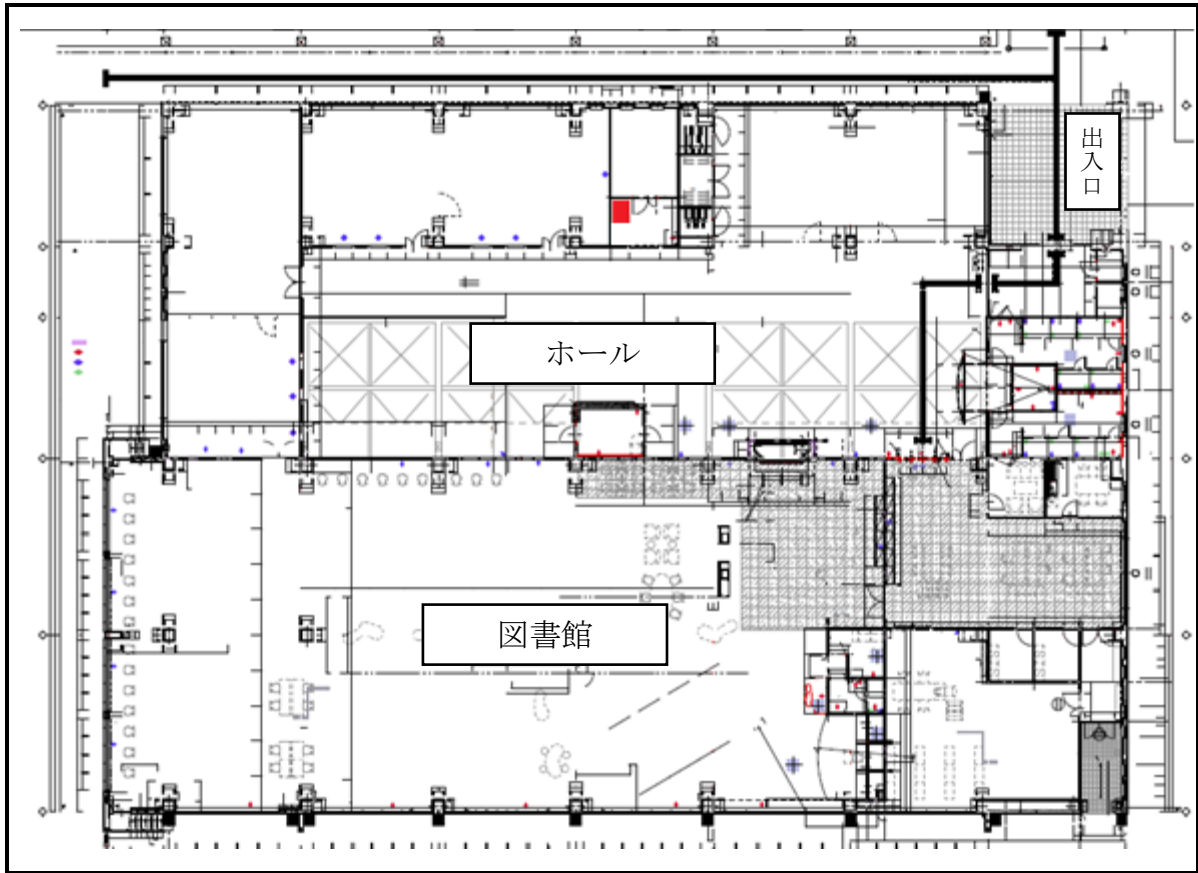
② 自動販売機の規格

デザイン	■ユニバーサルデザインであること
機 能	■ホットアンドコールド機
特記事項	子どもや車いす利用者が使用しやすいように、硬貨投入口、商品取出口やボタン配置などを考慮すること。 加えて、2021 年度上期から発行されている新五百円貨幣で商品購入が可能な機種 の設置が望ましい。

3 設置に関する問い合わせ先

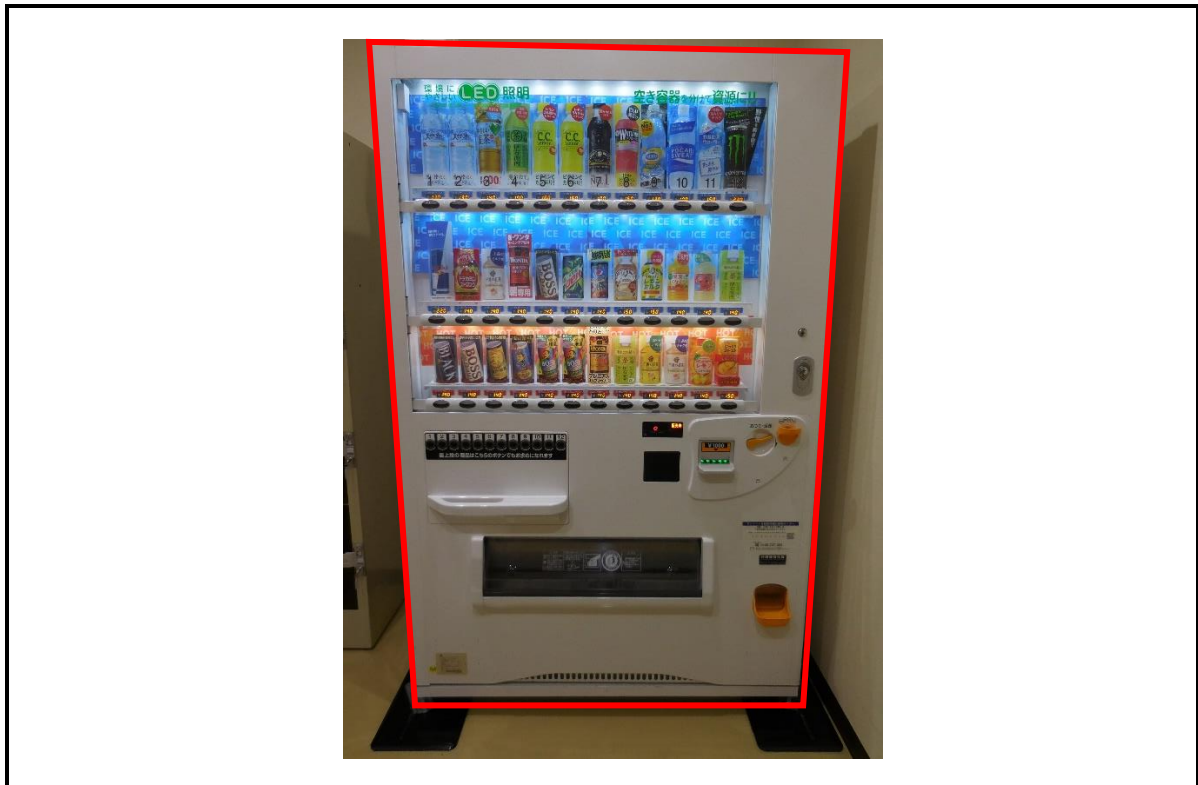
財産管理者	教育部 文化課 文化振興担当 (交流学習施設)	TEL FAX	0263-88-3057 0263-76-3077
-------	-------------------------------	------------	------------------------------

4 設置個所詳細図



※赤表示部分

5 写真



令和6年4月設置 自動販売機物件別仕様書

物件番号	11
設置台数	1台

1 設置に関する仕様

施設名称	豊科公民館		
施設所在地	豊科 4289 番地 1		
設置場所	1階 階段下	土地・建物の別	■ 建物
最低価格	4,150円/年		
設置場所寸法 (mm)	幅 1,100 以内	既設自動販売機の有無	■ 無
	奥行 900 以内	電気の子メーター	■ 要設置
	高さ 2,100 以内	使用済容器回収ボックス	■ 要設置
設置開始日	令和6年4月1日	設置期限	令和9年3月31日まで
特記事項	設置場所寸法には、放熱余地・脚部の転倒防止用鉄板等を含む。使用済容器回収ボックスは含めない。事業者自ら設置場所付近に設置し、適切に管理すること。使用済容器回収ボックスの詳細については設置の際に調整を行う。		

2 自動販売機に関する仕様

① 販売品目

基本仕様	■コールド ■ホット (冬季)
商 品	■清涼飲料水 ■ジュース ■コーヒー 等 (酒類及びその類似品を除く) 一般市場で広く認知、支持を受けている商品を半数以上の品目とした構成
容 器	■缶 ■ペットボトル
販売価格	標準小売価格を上回らないこと。
特記事項	出来る限り多くの品目を取り扱うように努めること。

② 自動販売機の規格

デザイン	■ユニバーサルデザインであること
機 能	■ホットアンドコールド機
特記事項	子どもが使用しやすいように、硬貨投入口、商品取出口やボタン配置などを考慮すること。 加えて、2021年度上期から発行されている新五百円貨幣で商品購入が可能な機種 の設置が望ましい。

3 設置に関する問い合わせ先

財産管理者	教育部 生涯学習課	TEL	0263-72-2158
	豊科生涯学習係	FAX	0263-73-6401

4 設置個所詳細図 及び 写真



※赤表示部分

令和6年4月設置 自動販売機物件別仕様書

物件番号	12
設置台数	1台

1 設置に関する仕様

施設名称	穂高支所		
施設所在地	穂高 6658 番地		
設置場所	自動販売機コーナー	土地・建物の別	■ 建物
最低価格	8,300円/年		
設置場所寸法 (mm)	幅 1,100 以内	既設自動販売機の有無	■ 無
	奥行 1,000 以内	電気の子メーター	■ 要設置
	高さ 1,850 以内	使用済容器回収ボックス	■ 要設置
設置開始日	令和6年4月1日	設置期限	令和9年3月31日まで
特記事項	設置場所寸法には、放熱余地・脚部の転倒防止用鉄板を含む。使用済容器回収ボックスは含めない。事業者自ら設置場所付近に設置し、適切に管理すること。使用済容器回収ボックスの詳細については設置の際に調整を行う。		

2 自動販売機に関する仕様

① 販売品目

基本仕様	■コールド ■ホット (冬季)
商 品	■清涼飲料水 ■ジュース ■コーヒー 等 (酒類及びその類似品を除く) 一般市場で広く認知、支持を受けている商品を半数以上の品目とした構成
容 器	■缶 ■ペットボトル
販売価格	標準小売価格を上回らないこと。
特記事項	出来る限り多くの品目を取り扱うように努めること。

② 自動販売機の規格

デザイン	■ユニバーサルデザインであること
機 能	■ホットアンドコールド機
特記事項	子どもや車いす利用者が使用しやすいように、硬貨投入口、商品取出口やボタン配置などを考慮すること。 加えて、2021 年度上期から発行されている新五百円貨幣で商品購入が可能な機種 の設置が望ましい。

3 設置に関する問い合わせ先

財産管理者	市民生活部 地域づくり課	TEL	0263-82-3131
	穂高地域担当	FAX	0263-82-6622

4 設置個所詳細図 及び 写真

The diagram shows a building layout with several rooms: 大会議室 (Large Conference Room), 北部地域包括支援センター (Northern Regional Comprehensive Support Center), 穂高地域課 (Hosotateki Regional Office), ホール (Hall), and 会議室 (Conference Room). There are two 駐車場 (Parking Lots) on either side. A red box in the diagram highlights a specific area near the restrooms. Below the diagram are two photographs: the left one shows the current state of the room (a sink and door), and the right one shows the room with a vending machine installed, outlined in red.

設置場所 現在の様子

設置場所 過去設置時の様子

※赤表示部分

令和6年4月設置 自動販売機物件別仕様書

物件番号	13
設置台数	1台

1 設置に関する仕様

施設名称	明科体育館		
施設所在地	明科中川手 3167 番地 1		
設置場所	体育館外（入口南）	土地・建物の別	■ 建物
最低価格	8,300円/年		
設置場所寸法 (mm)	幅 1,400 以内	既設自動販売機の有無	■ 有
	奥行 900 以内	電気の子メーター	■ 要設置
	高さ 1,890 以内	使用済容器回収ボックス	■ 要設置
設置開始日	令和6年4月1日	設置期限	令和9年3月31日まで
特記事項	設置場所寸法には、放熱余地・脚部の転倒防止用鉄板を含む。使用済容器回収ボックスは含めない。事業者自ら設置場所付近に設置し、適切に管理すること。使用済容器回収ボックスの詳細については設置の際に調整を行う。		

2 自動販売機に関する仕様

① 販売品目

基本仕様	■ コールド ■ ホット（冬季）
商 品	■ 清涼飲料水 ■ ジュース ■ コーヒー 等（酒類及びその類似品を除く） 一般市場で広く認知、支持を受けている商品を半数以上の品目とした構成
容 器	■ 缶 ■ ペットボトル
販売価格	標準小売価格を上回らないこと。
特記事項	出来る限り多くの品目を取り扱うように努めること。

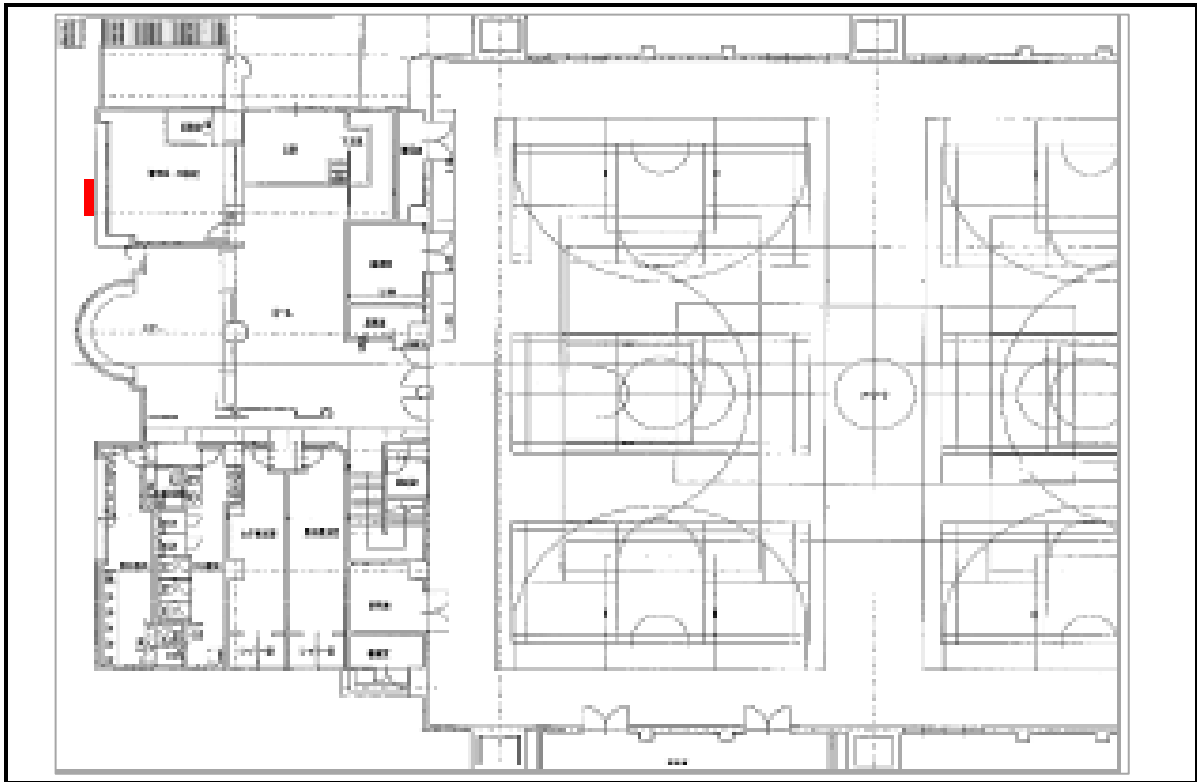
② 自動販売機の規格

デザイン	■ ユニバーサルデザインであること
機 能	■ ホットアンドコールド機
特記事項	設置する自動販売機は、災害・緊急時等に対応した機能を有するものを設置すること。（災害救助ベンダー、災害時情報表示等） 子どもや車いす利用者が使用しやすいように、硬貨投入口、商品取出口やボタン配置などを考慮すること。 加えて、2021 年度上期から発行されている新五百円貨幣で商品購入が可能な機種 の設置が望ましい。

3 設置に関する問い合わせ先

財産管理者	商工観光スポーツ部 スポーツ推進課 スポーツ推進担当	TEL FAX	0263-71-2467 0263-72-1340
-------	----------------------------------	------------	------------------------------

4 設置個所詳細図



※赤表示部分

5 写真



令和6年4月設置 自動販売機物件別仕様書

物件番号	14
設置台数	1台

1 設置に関する仕様

施設名称	三郷文化公園 体育館		
施設所在地	三郷明盛 4775 番地 3		
設置場所	1階北廊下 東側	土地・建物の別	■ 建物
最低価格	8,300円/年		
設置場所寸法 (mm)	幅 1,200 以内	既設自動販売機の有無	■ 有
	奥行 1,000 以内	電気の子メーター	■ 要設置
	高さ 2,000 以内	使用済容器回収ボックス	■ 要設置
設置開始日	令和6年4月1日	設置期限	令和9年3月31日まで
特記事項	設置場所寸法には、放熱余地・脚部の転倒防止用鉄板等を含む。使用済容器回収ボックスは含めない。使用済容器回収ボックスの詳細については設置の際に調整を行う。		

2 自動販売機に関する仕様

① 販売品目

基本仕様	■コールド ■ホット (冬季)
商 品	■清涼飲料水 ■ジュース ■コーヒー 等 (酒類及びその類似品を除く) 一般市場で広く認知、支持を受けている商品を半数以上の品目とした構成
容 器	■缶 ■ペットボトル
販売価格	標準小売価格を上回らないこと。
特記事項	出来る限り多くの品目を取り扱うように努めること。

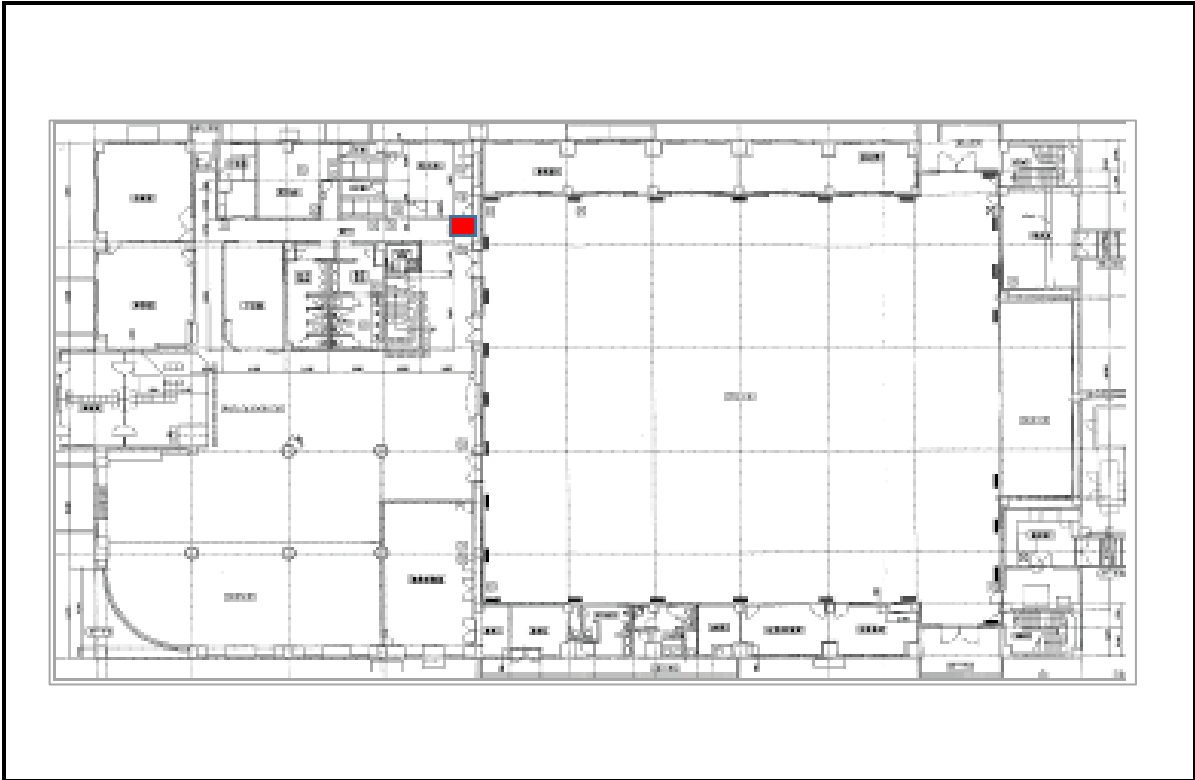
② 自動販売機の規格

デザイン	■ユニバーサルデザインであること
機 能	■ホットアンドコールド機
特記事項	設置する自動販売機は、災害・緊急時等に対応した機能を有するものを設置すること。(災害救助ベンダー、災害時情報表示等) 子どもや車いす利用者が使用しやすいように、硬貨投入口、商品取出口やボタン配置などを考慮すること。 加えて、2021年度上期から発行されている新五百円貨幣で商品購入が可能な機種 の設置が望ましい。

3 設置に関する問い合わせ先

財産管理者	商工観光スポーツ部 スポーツ推進課 スポーツ推進担当	TEL FAX	0263-71-2467 0263-72-1340
-------	----------------------------------	------------	------------------------------

4 設置個所詳細図



※赤表示部分

5 写真



令和6年4月設置 自動販売機物件別仕様書

物件番号	15
設置台数	1台

1 設置に関する仕様

施設名称	三郷文化公園 体育館		
施設所在地	三郷明盛 4775 番地 3		
設置場所	エントランスホール 南側	土地・建物の別	■ 建物
最低価格	8,300円/年		
設置場所寸法 (mm)	幅 1,300 以内	既設自動販売機の有無	■ 有
	奥行 1,000 以内	電気の子メーター	■ 要設置
	高さ 2,000 以内	使用済容器回収ボックス	■ 要設置
設置開始日	令和6年4月1日	設置期限	令和9年3月31日まで
特記事項	設置場所寸法には、放熱余地・脚部の転倒防止用鉄板等を含む。使用済容器回収ボックスは含めない。使用済容器回収ボックスの詳細については設置の際に調整を行う。		

2 自動販売機に関する仕様

① 販売品目

基本仕様	■コールド ■ホット (冬季)
商 品	■清涼飲料水 ■ジュース ■コーヒー 等 (酒類及びその類似品を除く) 一般市場で広く認知、支持を受けている商品を半数以上の品目とした構成
容 器	■缶 ■ペットボトル
販売価格	標準小売価格を上回らないこと。
特記事項	出来る限り多くの品目を取り扱うように努めること。

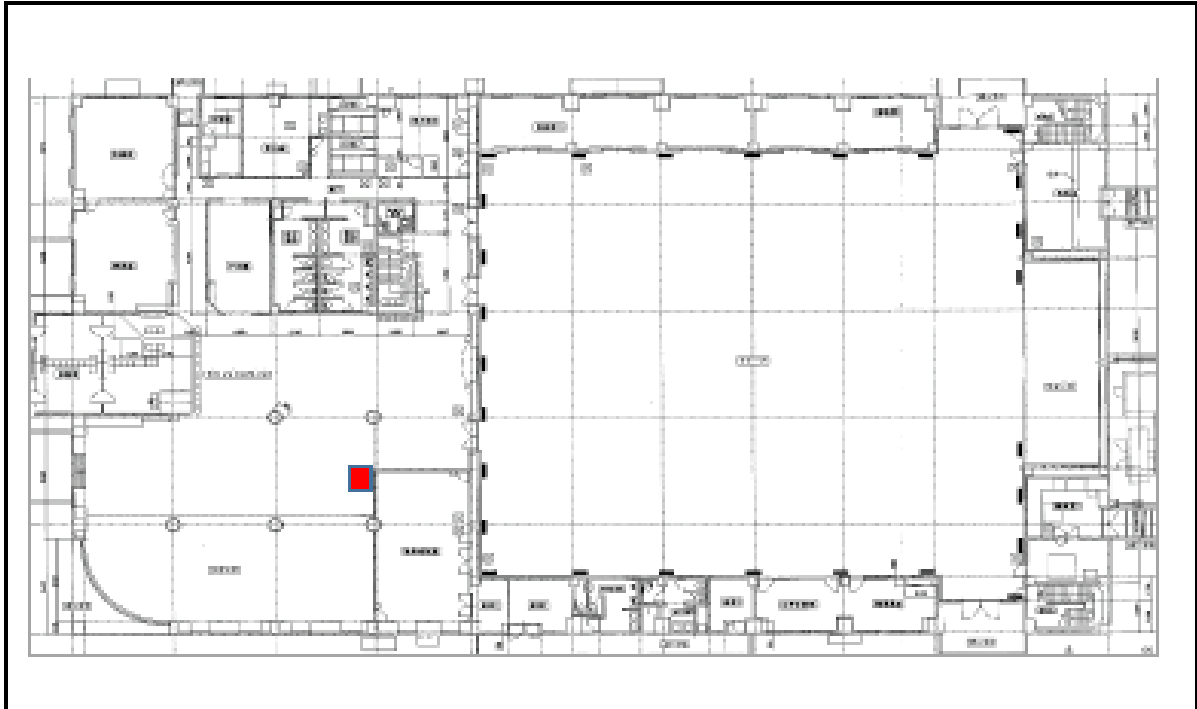
② 自動販売機の規格

デザイン	■ユニバーサルデザインであること
機 能	■ホットアンドコールド機
特記事項	設置する自動販売機は、災害・緊急時等に対応した機能を有するものを設置すること。(災害救助ベンダー、災害時情報表示等) 子どもや車いす利用者が使用しやすいように、硬貨投入口、商品取出口やボタン配置などを考慮すること。 加えて、2021 年度上期から発行されている新五百円貨幣で商品購入が可能な機種 の設置が望ましい。

3 設置に関する問い合わせ先

財産管理者	商工観光スポーツ部 スポーツ推進課 スポーツ推進担当	TEL FAX	0263-71-2467 0263-72-1340
-------	----------------------------------	------------	------------------------------

4 設置個所詳細図



※赤表示部分

5 写真



参考資料

売上実績 物件番号1～10

物件 番号	財産名称と設置場所	令和3年度		令和4年度	
		売上数	売上金額 (円)	売上数	売上金額 (円)
1	安曇野市役所庁舎 1階自動販売機スペース	10,769	2,468,830	10,548	1,413,560
2	安曇野市役所庁舎 2階リフレッシュコーナー202 (北西階段付近)	8,732	1,280,830	8,572	1,261,020
3	安曇野市役所庁舎 2階リフレッシュコーナー201 (北東階段付近)	1,741	215,602	6,122	781,667
		※令和3年12月から 令和4年3月までの 4か月間のデータ。			
4	安曇野市役所庁舎 2階ミーティング室 (南東階段付近)	7,866	1,125,950	8,608	1,277,190
5	安曇野市役所庁舎 4階ラウンジ(南側)	5,397	737,430	5,892	828,950
6	安曇野市穂高会館 2階休憩コーナー(西側)	4,191	568,630	4,177	572,130
7	安曇野市穂高会館 2階休憩コーナー(中央)	1,857	239,880	1,680	219,290
8	安曇野市穂高会館 2階休憩コーナー(東側)	1,715	247,090	1,805	267,650
9	穂高交流学習センター 「みらい」 自動販売機コーナー(北側)	7,625	1,004,710	8,070	1,076,420
10	三郷交流学習センター 「ゆりのき」 自動販売機コーナー	2,722	374,260	2,768	385,070

※物件番号11～15は記録なし。