

---

第1編  
安曇野市の教育

---



# 安曇野市教育大綱

期間：平成30年12月18日～令和5年3月31日

〈平成30年12月18日開催 総合教育会議で決定〉

## 基本理念

子どもが健やかに育ち、生涯を通じて学び合い、文化を創り育むまちを築きます。

## 基本方針

- 1 “からだを動かし、頭で考え、心に感ずる”「たくましい安曇野の子ども」を乳幼児期から学齢期のそれぞれの発達に応じて、連携して育みます。
- 2 豊かな人間性の基礎と社会性を育む家庭教育を充実し、学校・家庭・地域が協働して子どもたちを育みます。
- 3 安曇野の自然や人の中で、豊かな体験や交流を通して人間形成を図る保育・教育に取り組みます。
- 4 生涯の各段階に応じた学習機会を充実させ、生きがいをもって地域社会で活躍できる生涯学習社会の構築を図ります。
- 5 スポーツ活動の充実を図り、だれもが健康で笑顔あふれ、活力みなぎるまちを目指します。
- 6 先人が培ってきた歴史や文化を基にした文化芸術の振興を図り、“文化のかおり高いまち”をつくります。
- 7 市民の多様化する「学び」の要望に応え、本や情報と人との出会い交流する広場を創出し、知と心が満たされる社会の実現を目指します。

## 1 市理事者

(令和2年5月1日現在)

役職名	氏名	任期
市長	宮澤 宗弘	平成29年10月23日～令和3年10月22日
副市長	中山 栄樹	平成30年1月1日～令和3年12月31日
教育長	橋渡 勝也	令和2年4月1日～令和5年3月31日

## 2 教育委員

(令和2年5月1日現在)

役職名	氏名	教育委員任期
教育長職務代理者	唐木 博夫	平成29年11月9日～令和3年11月8日
委員	須澤 真広	平成29年11月9日～令和3年11月8日
委員	横内理恵子	令和元年11月9日～令和5年11月8日
委員	二村美智子	平成28年11月9日～令和2年11月8日

## 3 安曇野市議会福祉教育委員会

(令和2年5月1日現在)

役職名	氏名		
委員長	中村今朝子		
副委員長	小林 陽子		
委員	増田望三郎	竹内秀太郎	猪狩久美子
	内川 集雄	小松洋一郎	

### 解説1 “たくましい安曇野の子ども”の高みを目指す決意のステッカー（リニューアル版）

平成29年度より“たくましい安曇野の子ども”の育成を掲げ、様々な取り組みをしてきました。

令和2年度からは、その具体的な姿として「自ら動く児童生徒—自分の意志で主体性を持って行動できる真に自立した人間」とし、そのために「学び続ける姿勢を持つ教師」、「地域へ飛び出し地域とともにつくる学校」という、3つの重点を定め、総合教育会議でも承認されました。

安曇野のシンボルである、常念岳の頂上、すなわち「たくましい安曇野の子ども」の高みを目指して、「自ら動く、学び続ける、地域へ飛び出す」ことを市教育委員会が市内17小中学校とともに取り組んでいく決意を表しています。

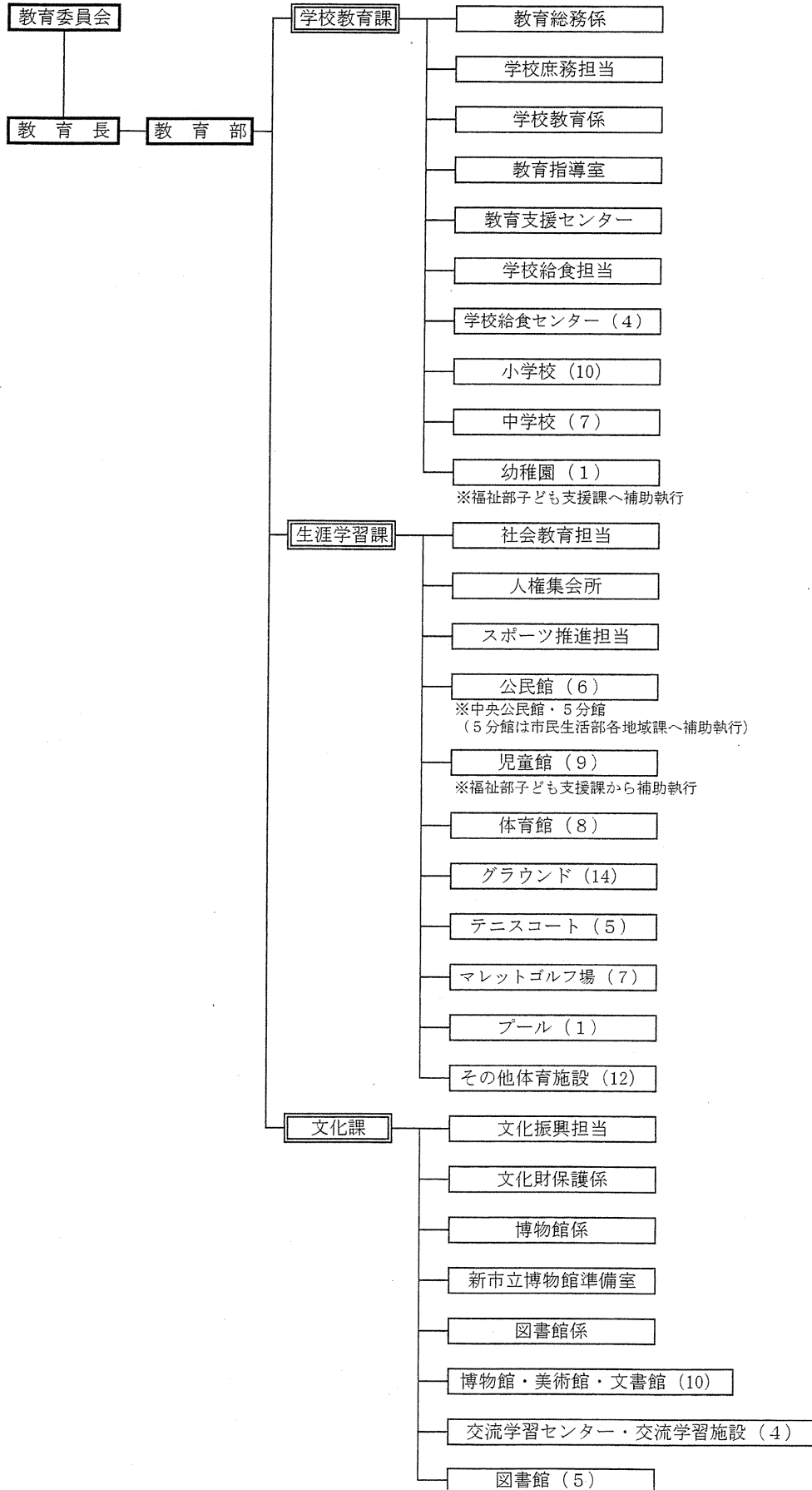
なお、「からだを動かし、頭で考え、心に感ずる」は、安曇野が生んだ評論家・作家で教育者でもあった臼井吉見さん（1905-1987）が、中学生に向けて行った講演「中学生諸君に望む」（1967）の中で語った言葉です。

(令和2年4月)



4 教育委員会事務局の組織

令和2年7月1日現在



## 5 教育委員会事務局の仕事と担当課

### 学校教育課

- (1) 教育委員会の会議に関すること。
- (2) 教育委員会の条例、規則、規程等の制定及び改廃に関すること。
- (3) 教育委員会に対する請願及び陳情に関すること。
- (4) 事務局及び学校その他の教育機関等の職員の任免、給与及び服務等に関すること。
- (5) 県費負担教職員の任免、給与、服務及び福利厚生に関すること。
- (6) 公印の管理に関すること。
- (7) 文書の收受、発送、整理、保管に関すること。
- (8) 学校教育の振興に関すること。
- (9) 就学、入学、転退学に関すること。
- (10) 学校保健に関すること。
- (11) 通学区域、通学路及びスクールバスに関すること。
- (12) 就学援助、就学奨励その他育英奨学に関すること。
- (13) 教育用図書の配布に関すること。
- (14) 教育施設の維持管理に関すること。
- (15) 学校給食の運営に関すること。
- (16) 学校給食施設の維持管理に関すること。
- (17) 部内の予算、実施計画の調整に関すること。
- (18) 部内の事務事業の進行管理及び管理改善の調整に関すること。
- (19) 部内の企画調整及び庶務に関すること。
- (20) 学校教育の基本方針に関すること。
- (21) 学校運営に関すること。
- (22) 特別支援教育に関すること。
- (23) いじめ・不登校及び教育相談に関すること。
- (24) 英語教育課程及び海外ホームステイ派遣事業に関すること。
- (25) コミュニティスクール事業に関すること。
- (26) その他部内の他課に属さないこと。

### 生涯学習課

- (1) 社会教育事業に関すること。
- (2) 生涯学習推進に関すること。
- (3) 成人式運営に関すること。
- (4) 中央公民館事業に関すること。
- (5) 豊科公民館事業に関すること。
- (6) 安曇野市地区公民館活動補助金交付規則（平成 27 年安曇野市規則第 23 号）第 2 条に規定する地区公民館支援に関すること。
- (7) 人権教育に関すること。
- (8) 子ども・若者育成支援に関すること。
- (9) 家庭教育支援に関すること。

- (10) 放課後子ども教室・放課後児童クラブに関すること。
- (11) 青少年育成に関すること。
- (12) 放課後子どもプランに関すること。
- (13) スポーツの振興に関すること。
- (14) 社会体育施設の整備に関すること。
- (15) 社会体育施設の管理運営に関すること。
- (16) 公民館施設の管理運営に関すること。
- (17) 公民館講座・スポーツ教室等の開催に関すること。
- (18) 公民館体育大会に関すること。
- (19) 文化祭開催に関すること。
- (20) その他、地域の社会教育及び社会体育の推進に関すること。

#### 文化課

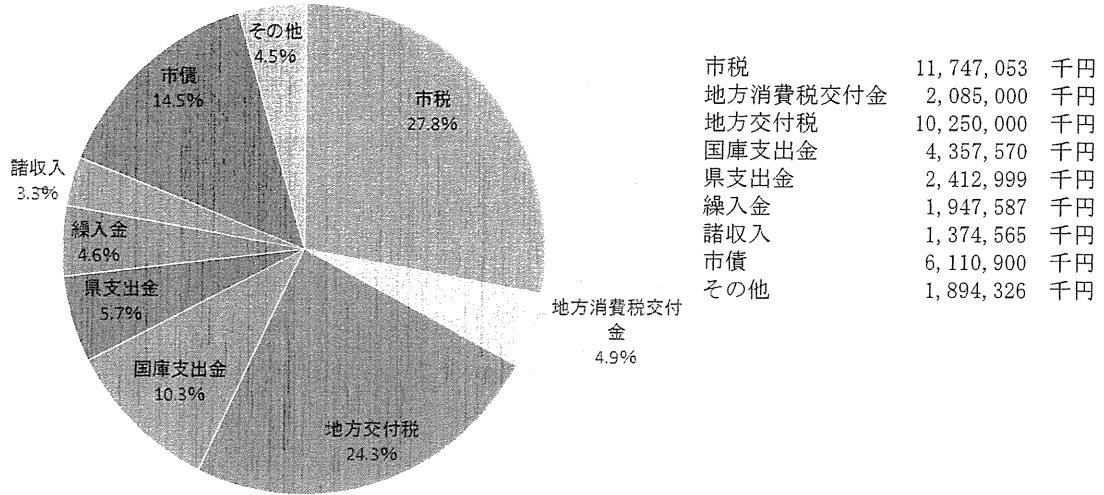
- (1) 文化振興計画の策定及び進捗管理に関すること。
- (2) 文化芸術の振興に関すること。
- (3) 文化財の保護、保存及び活用に関すること。
- (4) 市誌編纂に関すること。
- (5) 古文書・歴史資料等歴史的価値のある公文書等に関すること。
- (6) 図書館基本計画策定及び進捗管理に関すること。
- (7) 図書館活動の企画及び調査に関すること。
- (8) 関連団体との連絡調整に関すること。
- (9) 所管する附属施設に関すること。
- (10) 新市立博物館建設に関すること。
- (11) 資料等の展示に関すること。

#### その他 参考例規等

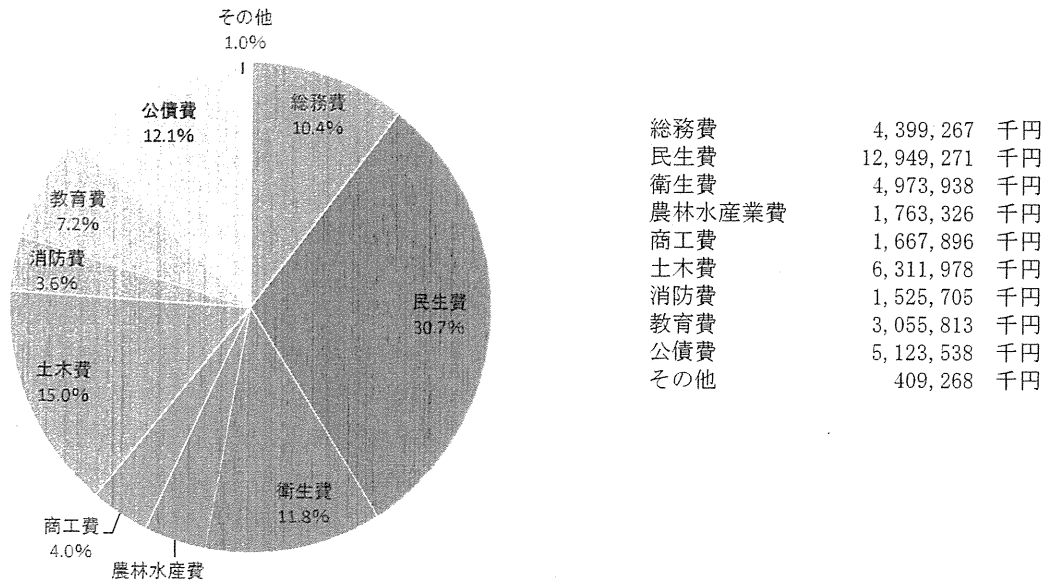
- (1) 市長の権限に属する事務の補助執行に関する規程
- (2) 安曇野市教育委員会の権限に属する事務の補助執行に関する規程

## 6 一般会計予算(令和2年度当初)

(1) 歳入 歳入予算総額 42,180,000千円



(2) 歳出 歳出予算総額 42,180,000千円





## 7 教育関係予算

(単位：千円)

項	目	令和元年度		令和2年度		R2、R1 増減比較	令和2年度の財源内訳	
			構成比		構成比		特定財源	一般財源
1	教育総務費	844,387	23.9%	882,019	28.9%	37,632	20,358	861,661
	1 教育委員会費	5,673		5,741		68	0	5,741
	2 事務局費	518,505		536,411		17,906	15,150	521,261
	3 住宅管理費	3,970		4,272		302	4,272	0
	4 給食センター費	316,239		335,595		19,356	936	334,659
2	小学校費	1,143,328	32.3%	592,021	19.4%	△ 551,307	65,463	526,558
	1 学校管理費	290,707		370,580		79,873	62,095	308,485
	2 教育振興費	156,674		122,275		△ 34,399	3,368	118,907
	3 学校施設整備費	695,947		99,166		△ 596,781	0	99,166
3	中学校費	381,110	10.8%	416,849	13.6%	35,739	31,732	385,117
	1 学校管理費	206,551		218,358		11,807	2,375	215,983
	2 教育振興費	130,385		148,791		18,406	21,180	127,611
	3 学校施設整備費	44,174		49,700		5,526	8,177	41,523
4	幼稚園費	78,540	2.2%	70,620	2.3%	△ 7,920	3,209	67,411
	1 幼稚園費	78,540		70,620		△ 7,920	3,209	67,411
5	社会教育費	943,609	26.7%	932,971	30.5%	△ 10,638	93,800	839,171
	1 社会教育総務費	559,209		570,905		11,696	24,997	545,908
	2 文化財保護費	44,797		47,680		2,883	1,499	46,181
	3 人権教育推進費	7,124		4,849		△ 2,275	85	4,764
	4 青少年健全育成費	33,734		25,388		△ 8,346	1,635	23,753
	5 公民館費	139,513		119,926		△ 19,587	36,914	83,012
	6 図書館費	159,232		164,223		4,991	28,670	135,553
6	保健体育費	146,609	4.1%	161,333	5.3%	14,724	32,041	129,292
	1 保健体育総務費	26,977		32,299		5,322	1,317	30,982
	2 保健体育施設費	119,632		129,034		9,402	30,724	98,310
	合計	3,537,583	100%	3,055,813	100%	△ 481,770	246,603	2,809,210

## 8 予算と決算の推移

(単位：千円)

年度	当初予算額			最終予算額		
	一般会計	教育費	対一般会計比 (%)	一般会計	教育費	対一般会計比 (%)
17	22,008,000	3,882,982	17.6	23,030,848	3,692,523	16.0
18	33,800,000	4,115,100	12.2	38,430,473	4,552,167	11.8
19	32,500,000	2,779,608	8.6	36,082,670	4,671,061	12.9
20	33,520,000	4,083,029	12.2	36,594,408	4,010,605	11.0
21	34,400,000	4,425,534	12.9	38,846,500	4,877,496	12.6
22	35,350,000	4,324,798	12.2	38,313,668	4,079,071	10.6
23	35,520,000	3,855,345	10.9	38,254,233	3,874,162	10.1
24	37,050,000	3,186,670	8.6	37,794,907	3,291,023	8.7
25	38,900,000	4,266,070	11.0	40,339,171	4,023,417	10.0
26	43,960,000	4,969,702	11.3	43,508,348	5,086,532	11.7
27	41,740,000	4,482,972	10.7	42,178,990	4,628,206	11.0
28	42,700,000	4,515,484	10.6	41,688,790	4,151,956	10.0
29	41,370,000	4,513,170	10.9	41,251,285	4,399,097	10.7
30	40,270,000	3,916,924	9.7	41,410,010	4,533,354	10.9
R1	41,150,000	3,537,583	8.6	43,561,978	4,903,194	11.3
	歳出決算額					
年度	一般会計	教育費	対一般会計比 (%)			
17	21,761,297	3,613,643	16.6			
18	35,684,943	3,069,882	8.6			
19	34,732,541	4,582,879	13.2			
20	33,730,175	3,633,359	10.8			
21	37,348,422	4,678,374	12.5			
22	37,784,617	3,924,647	10.4			
23	37,933,765	3,850,071	10.1			
24	37,104,123	3,217,694	8.7			
25	39,687,757	3,867,943	9.7			
26	42,383,427	4,714,591	11.1			
27	41,286,374	4,390,928	10.6			
28	40,927,375	4,045,552	9.9			
29	40,427,794	4,305,785	10.7			
30	39,789,319	3,505,577	8.8			
R1	42,166,412	3,999,036	9.5			