

本アンケートは、令和2年1月16日（発送）から2月2日までの約2週間、居住地区と年齢を考慮して無作為に抽出した18歳以上の市民2,500名を対象に調査票を郵送して実施しました。また、調査票にQRコードを記載してインターネットを介しての回答も可としました。その結果、郵送で1,092名、インターネットで49名、計1,141名（回答率：約45.6%）から回答を得ることができました（信頼水準95%で誤差±3%）。

1. 単純集計の結果

① 回答者の属性

Table with 8 main sections: 問1 性別, 問2 年齢, 問3 居住地区(大字), 問4 職業, 問5 居住歴, 問6 居住年数(安曇野市内の居住年数の通算), 問7 居住形態, 問8 家族構成. Each section includes a list of categories and their respective counts and percentages.

② 景観に対する関心・評価

問9 安曇野市の景観についてどう感じますか。問10 あなたのお住まいの地区の景観についてどう感じますか。問14 安曇野市の景観で良いと思うところはどこですか。問17 安曇野市景観計画を知っていますか。問22 記念樹配布事業をご存じですか。

③ 施策・取り組みの認知度・満足度

問13 問12で選択肢「1とても気になる」または「2多少気になる」を選ばれた方にお聞きします。問18 個人住宅を含め一定規模以上の建物の新築や改築、色の塗り替えなどの修繕等を行う際には、事前に景観条例に基づく届出が必要なおことをご存じでしたか。問24 生垣設置・ブロック塀撤去費用の補助事業をご存じですか。

④ 今後の施策・取り組みの方向性

問20 市が取り組むべき景観計画の施策について、これまでの取り組みに対する満足度を教えてください。問21 「景観づくり住民協定」という制度をご存じですか。問19 安曇野市景観計画では、建築物を建築する際に使用できる色や建物の配置について、景観づくりの基準を定めています。この基準についてどのように感じていますか。問23 この「記念樹配布事業」を今後も継続して実施していきたく思いますか。問25 この「生垣設置・ブロック塀撤去費用の補助事業」を今後も継続して実施していきたく思いますか。

問11 あなたは安曇野市の景観や風景に関心はありますか。問12 お住まいの近くにできた建物の景観的な面(大きさ、色、形、植栽等)について気になりますか。問15 安曇野市の景観を損ねていると感じるものはありますか。

問16 平成21年(2009年)からの10年間で安曇野市の景観はどう変化したと感じますか。問18 個人住宅を含め一定規模以上の建物の新築や改築、色の塗り替えなどの修繕等を行う際には、事前に景観条例に基づく届出が必要なおことをご存じでしたか。問24 生垣設置・ブロック塀撤去費用の補助事業をご存じですか。

問20 市が取り組むべき景観計画の施策について、これまでの取り組みに対する満足度を教えてください。

問21 「景観づくり住民協定」という制度をご存じですか。

問19 安曇野市景観計画では、建築物を建築する際に使用できる色や建物の配置について、景観づくりの基準を定めています。この基準についてどのように感じていますか。

問23 この「記念樹配布事業」を今後も継続して実施していきたく思いますか。問25 この「生垣設置・ブロック塀撤去費用の補助事業」を今後も継続して実施していきたく思いますか。

問16 平成21年(2009年)からの10年間で安曇野市の景観はどう変化したと感じますか。問15 安曇野市の景観を損ねていると感じるものはありますか。

問21 「景観づくり住民協定」という制度をご存じですか。

問20 市が取り組むべき景観計画の施策について、これまでの取り組みに対する満足度を教えてください。

問21 「景観づくり住民協定」という制度をご存じですか。

問19 安曇野市景観計画では、建築物を建築する際に使用できる色や建物の配置について、景観づくりの基準を定めています。この基準についてどのように感じていますか。

問26 景観を守り、育む取り組みを進めていくことで、その効果としてどのようなことを期待しますか。

2) 居住歴(問5)とのクロス集計(無効・無効回答を除く)

(1) 安曇野市の景観の魅力

問9	安曇野市の景観についてどう感じますか。 ※択一回答、選択肢順	全体	市内で生まれ育った	県内から移住	県外から移住
1	とても魅力的だと感じる	52.0	50.6	48.8	61.1
2	多少魅力的だと感じる	33.6	35.2	33.3	30.1
3	どちらともいえない	9.8	8.8	13.2	6.0
4	あまり魅力的だと感じない	3.7	4.6	3.3	2.8
5	全く魅力的だと感じない	0.9	0.8	1.4	0.0
	合計	1,128	480	418	216

(2) お住まいの地区の景観の魅力

問10	あなたのお住まいの地区の景観についてどう感じますか。 ※択一回答、選択肢順	全体	市内で生まれ育った	県内から移住	県外から移住
1	とても魅力的だと感じる	32.6	34.5	28.6	36.1
2	多少魅力的だと感じる	34.3	31.8	35.3	38.0
3	どちらともいえない	20.2	21.4	22.2	13.4
4	あまり魅力的だと感じない	10.6	8.9	11.7	12.0
5	全く魅力的だと感じない	2.3	3.3	2.1	0.5
	合計	1,130	481	419	216

(3) 安曇野市の景観に対する関心度

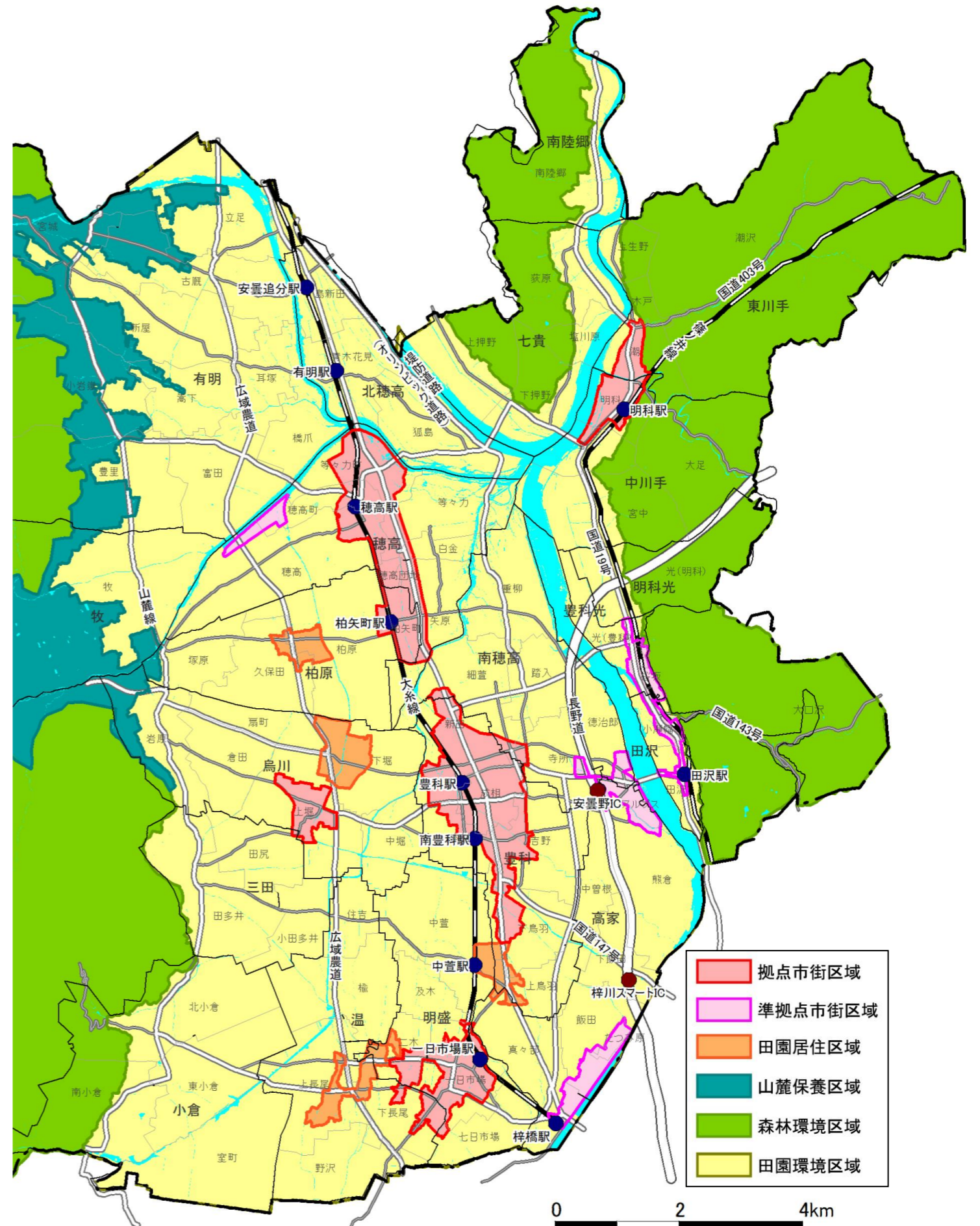
問11	あなたは安曇野市の景観や風景に関心はありますか。 ※択一回答、選択肢順	全体	市内で生まれ育った	県内から移住	県外から移住
1	とても関心がある	43.1	40.3	38.4	59.4
2	多少関心がある	43.4	46.4	45.0	32.5
3	どちらともいえない	8.3	8.4	9.0	6.6
4	あまり関心がない	4.6	4.4	6.4	1.4
5	全く関心がない	0.6	0.4	1.2	0.0
	合計	1,123	474	422	212

(4) お住まいの近くにできた建物の景観

問12	お住まいの近くにできた建物の景観的な面(大きさ、色、形、植栽等)について気になりますか。 ※択一回答、選択肢順	全体	市内で生まれ育った	県内から移住	県外から移住
1	とても気になる	15.7	13.7	14.3	23.4
2	多少気になる	31.5	33.7	28.1	35.4
3	どちらともいえない	13.7	13.7	14.0	12.4
4	あまり気にならない	29.0	29.2	31.4	22.0
5	全く気にならない	10.1	9.7	12.1	6.7
	合計	1,110	466	420	209

(5) 安曇野市の景観を損ねていると感じている要素(景観阻害要素)

問15	安曇野市の景観を損ねていると感じるものはありますか。 ※択3回答、回答率順	全体	市内で生まれ育った	県内から移住	県外から移住
4	空き家や空き店舗	39.1	40.2	40.9	33.8
7	耕作放棄地	27.6	32.8	24.8	20.5
13	ごみのポイ捨てや不法投棄	25.8	28.0	24.3	23.3
12	電線や電柱	24.3	21.5	24.3	31.9
8	荒廃した森林	16.6	18.1	13.9	18.1
9	特定外来生物の繁殖・繁茂	15.1	15.4	15.6	13.3
10	太陽光発電施設	14.9	12.2	16.3	17.1
2	住宅以外の建物の立地場所・高さ・色彩・デザイン	14.6	14.1	12.5	20.5
11	屋外広告物(看板やのぼり旗など)	12.8	13.1	10.6	17.1
1	住宅の立地場所・高さ・色彩・デザイン	11.2	11.6	10.1	12.9
15	とくにない/わからない	9.7	8.6	11.8	7.1
5	駐車場や空き地、資材置き場	7.0	5.1	7.7	10.0
14	その他	4.0	3.4	3.8	5.7
3	屋外施設、設備(室外機など)	1.5	1.5	2.2	0.5
6	農業用施設	0.6	0.6	0.5	1.0
	合計	1,116	475	416	210



居住地区(大字)の区分(参考:安曇野市土地利用基本計画の基本区域)