

主な内容

- 2 この夏を安全に乗り切る
- 6 新連載「施策ウォッチング」
- 15 新総合体育館現場見学会
- 16 小中学校将来構想説明会



## うまいっ! 安曇野の水道水



### 限定1,000個 あづみの名水クリアボトル販売!

**安**曇野の水道水を気軽に持ち歩ける「あづみの名水クリアボトル」を限定販売。アウトドアメーカー「モンベル」とコラボしたオリジナルデザインです。今後は、無料のウォーターサーバーを市内に設置予定。安曇野の水の恵みを活かし、プラスチックごみの削減を図ります。

■販売数：限定1,000個 ■価格 1,500円(税込)

■販売開始日：7月22日(木)

■販売場所(順不同)：安曇野市観光協会／穂高神社／安曇野スイス村ハイジの里別館／旬の味ほりがね物産センター／まちの駅安曇野BASE／安曇野市役所2階上下水道部経営管理課(市役所のみ26日から販売)

■販売場所(順不同)：安曇野市観光協会／穂高神社／安曇野スイス村ハイジの里別館／旬の味ほりがね物産センター／まちの駅安曇野BASE／安曇野市役所2階上下水道部経営管理課(市役所のみ26日から販売)



6 安全な水とトイレを世界中に



12 つくる責任 つかう責任



14 海の豊かさを守ろう

### 特集

## おらほのSDGs



国連サミットで採択された持続可能な開発目標「SDGs」。世界の課題であり、暮らしに直結する課題でもあります。気候変動、貧困や不平等・格差…。

誰一人取り残さない持続可能な地域づくりに向けて、私たちができることを考えてみませんか。(25 ページ)

※本紙掲載のイベント等は感染防止対策を講じた上で開催します。また、流行状況により延期や中止となる場合があります。



# この夏を安全に 乗り切るために。

## 感染拡大防止

### デルタ株に警戒 第5波の発生を防ごう

**新** 型コロナウイルスの感染状況は、首都圏を中心に増加し、感染力が強いといわれるデルタ株の感染例も増加しています(7/13現在)。7月22日からは4連休、その後、学校は夏休みへと続きます。**昨年のこの時期、県内では第2波が発生**しました。この時期の過ごし方は、感染拡大を防止するために極めて重要です。また、感染予防と熱中症予防の両立にも注意を払ってください。

#### 連休・夏休みに向けてお願い

- 改めて、**基本的な感染防止対策**の徹底を。
- **感染拡大地域への訪問**はできるだけ控えて。
- **帰省**は、お住まいの都道府県の感染拡大状況を踏まえ、家族と相談して慎重に検討。帰省する場合は、連休やお盆など混雑期を避け、感染リスクの高い行動を控えて。

#### 熱中症予防と新しい生活様式

マスクを着けると皮膚からの熱が逃げにくくなったり、気が付かないうちに脱水になるなど、体温調節がしづらくなってしまいます。暑さを避け、水分を取るなどの「熱中症予防」と、マスク、換気など「新しい生活様式」の両立をお願いします。特に高齢者、子ども、障がい者の方々は熱中症になりやすいので十分注意し、周囲の方々も声かけをお願いします。

#### ● こまめな水分補給と換気を

 **のどが渇いていなくても  
こまめに水分補給をしましょう**


1時間ごとに コップ1杯  
入浴前後や起床後も  
まず水分補給を

・1日あたり  
**1.2L(1.2リットル)**を目安に

ペットボトル 500mL 2.5本  
コップ約6杯

・大量に汗をかいた時は**塩分**も忘れずに




 **エアコン使用中も  
こまめに換気をしましょう**  
( エアコンを止める必要はありません )

**注意** 一般的な家庭用エアコンは、室内の空気を循環させるだけで、換気は行っていません

・窓とドアなど**2か所**を開ける  
・**扇風機**や**換気扇**を併用する

・換気後は、エアコンの温度を**こまめに再設定**



## 新型コロナワクチン接種

# ワクチン接種券をお届けします

**7** 月 20 日から 16 ～ 64 歳の皆さまに新型コロナワクチン接種券を郵送しています。予約開始日は、当初 7 月末以降としていましたが、国からのワクチン供給が遅れていることから、8 月中旬以降に変更となりました(下表)。また、53 歳以下のスケジュールは、決まり次第、年齢区分ごとにお知らせします。接種券は 2 回目の接種が終わるまで大切に保管してください。

### ●年齢ごとの予約スケジュール

年齢	生年月日	予約開始日	接種開始日
61 ～ 64 歳	昭和 32.4.2 ～ 36.4.1	8 月 16 日～	申込日の 1 週間後から (空きがある場合は 3 日後)
57 ～ 60 歳	昭和 36.4.2 ～ 40.4.1	8 月 23 日～	
54 ～ 56 歳	昭和 40.4.2 ～ 43.4.1	8 月 30 日～	
16 ～ 53 歳	昭和 43.4.2～平成 18.4.1	決まり次第、 <b>年齢区分ごとにお知らせ</b> します。	

### ●ご注意ください

- ✓ 国や県が行う大規模接種、職域接種などの接種は、それぞれに実施機関の日程・会場により接種が受けられます。
- ✓ ワクチンの効果と副反応を知った上で、ワクチン接種を検討してください。
- ✓ 接種が済んだ方も、引き続き感染予防の徹底をお願いします。

## 感染拡大とワクチンの状況

# 最新情報のチェックを

**新** 型コロナウイルスに関わる情報は日々変わります。ワクチン接種スケジュールや感染拡大状況などは、<sup>ホームページ</sup>市HP、ツイッター、あづみ野エフエム「広報あづみの暮らしのガイド」、各報道などを活用し、最新の情報をチェックしてください。

● **安曇野市ホームページ** 新型コロナ関連情報特設ページ

● **安曇野市公式ツイッター** ワクチン接種情報ほか

● **あづみ野エフエム(76.1MHz)** 広報あづみの暮らしのガイド 毎日 7:55 / 11:55 / 18:55(5分番組)



HP



ツイッター

## こころの健康

# 思いやりの心と支え合いの輪を

**県** 外への訪問が必要な方やさまざまな理由によりワクチン接種を受けることができない方もいます。差別や誹謗中傷は行わず、お一人お一人が思いやりの心を持ち、支え合いの輪を広げましょう。また、眠れない、食欲がないなど、「いつもと違う」と感じたら、悩みを一人で抱え込まず、ためらわず、各種相談窓口や信頼できる人に相談してください。

● **県精神保健福祉センター** ☎026-266-0280 (8:30 ～ 17:15 土日・祝日除く)

● **その他「こころの相談」窓口** (22 ページ参照)



## 伝統芸能を間近で堪能

6/22・23 能楽教室

観世流能楽師の青木道喜さんらによる能楽教室が堀金小学校と豊科北中学校で開かれました。6月22日、堀金小学校では、舞台やあらすじなどの解説を交えながら、「土蜘蛛」を上演。戦いの場面ではクモの糸が何度も舞い、児童たちは日本古来の豊かな表現に見入っていました。能楽の振興に尽力した名誉市民・故青木祥二郎さんが縁で始まった「信州安曇野薪能」は新型コロナウイルス感染症の影響により、昨年へ続き中止に。児童たちは室町時代から続く伝統芸能を間近で鑑賞する貴重な機会を楽しみました。

## 東京 2020 大会 オーストリアホストタウン事業

### 水の恵み みんなで体感

6/27 ラフティング体験会

市は、ホストタウンとして応援に力を入れているカヌー競技を通じて、安曇野の恵まれた水環境のPRに取り組んでいます。今回、市民の皆さんにも水辺の美しさを体感してもらおうと、ラフティング体験会を行いました。当日は親子連れなど35人が参加。川に降りて水の冷たさを肌で感じたり、ボートを回転させたりしながら、県民豊科運動広場近くの万水川よるづいがわから龍門淵公園（明科）近くまで約6kmを下りました。以前から川下りをしたかったという、横山耕太郎くん（穂高北小4年）は「川の上からいつもと違う景色が見えて楽しかった。安曇野の水の話を聞けて勉強になった」と笑顔で話してくれました。



### 活躍の願い メロディーに乗せて

6/19 オーストリアホストタウン横連携事業

オーストリアのホストタウンである栃木県那須塩原市、岩手県矢巾町、安曇野市の3自治体が連携し、音楽で応援するプロジェクトが始まりました。市内では「ジュニアアンサンブル『チロル』」の演奏収録が行われ、オーストリア国歌と民謡、日本唱歌「ふるさと」の3曲を収録しました。収録した動画は、他自治体や姉妹都市クラムザッハの演奏と合わせ、1つの動画にまとめられます。完成動画は7月23日以降(予定)に、ウェブ上に開設されるバーチャル会場「ホストタウンハウス」や市HPで公開されます。



# 市政トピックス



## ■安曇野市自転車活用推進計画策定へ始動

市では、多くの皆さんに自転車を活用していただくため、「安曇野市自転車活用推進計画」の策定を目指します。その一歩として、第1回の協議会(益山代利子会長)

が6月21日に開かれました。公募により選ばれた市民や有識者ら14人に委嘱書が手渡され、市の特徴を生かした自転車の活用方法について議論が交わされました。これまで

の市の取り組みや市民アンケート結果、骨子案を基に、委員からは「車のドライバーにも交通安全の啓発を」、「安曇野市に限らず、広域的な連携を目指したい」など、活発な意見交換が行われました。今後は協議会や原案に対する市民から意見等を聴取し、令和4年3月の計画策定を予定しています。



多数の意見が交わされる

## 市政トピックス

## ■「まちの駅安曇野BASE」オープン

7月1日、複合施設・安曇野の里(豊科)のプラザ安曇野1階に「まちの駅 安曇野BASE」がオープンしました。施設名は、人やモノ・情報が集い、発信する「基地」

として、地域と来訪者の架け橋となることを願い名付けられました。指定管理者は薬師平リゾート(松本市)で、指定管理期間は令和8年3月31日までです。売店

では市内農家から仕入れた農産物をはじめ、中信地域の数十種類のワインやお土産などを販売。また、電動アシスト付きスポーツ自転車レンタル事業も行います。飲食店で



品揃え豊富な売店

は、地元産食材を使ったピザなどを提供します。今後はイベントの開催や地域と連携した商品開発も行う予定です。6月29日には現地で開催されたオープニング式典が行われ、地元関係者らが門出を祝福しました。

## 災害時に電気設備等の 応急措置を要請

安曇野市電設業協会と災害時の電気設備等の応急措置に関する協定を7月5日に締結しました。これにより、市は指定避難所や公共建築物等の電気設備の安全点検や破損個所の復旧等を要請することができます。

近年はこれまでに経験のない災害が各地で発生しており、事前の点検や災害発生時の早期復旧を行う体制づくりが重要です。今後も非常時のみならず、平常時から関係機関と連携を深め、市民の皆さんの安全確保を図ります。



安曇野市電設業協会と協定を締結

## 中止が決定した 主なイベント(7月・8月)

新型コロナウイルス感染症感染拡大防止のため、次のイベントを中止します。

### ◆第15回安曇野花火(来年へ延期)

昨年実施した「悪疫退散 安曇野花火」のような無観客・短時間・分散型の打ち上げについて検討しています。

### ◆第38回穂高納涼祭

### ◆第36回ふるさと祭り

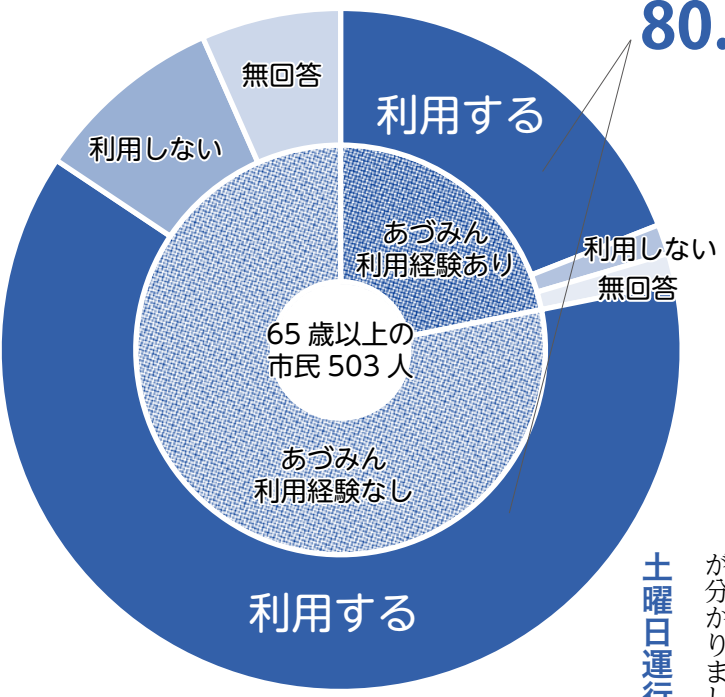
### ◆第42回あづみ野祭り

あづみ野祭りを継承するため、市民の皆さんから提供いただいた写真を展示します。

回7月26日(月)～8月6日(金)

場市役所1階東側ロビー

今後（将来）あづみんを利用したいか？



約8割が「利用したい」  
平成19年から地域の足、地域公共交通として運行しているデマンド交通「あづみん」。現在も全国から視察に訪れる注目施策です

注目1

予約制乗り合いタクシー  
デマンド交通あづみん

土曜日運行・増車を検討

が、市民の皆さんからは、どう評価されているのでしょうか。昨年の3月に行った調査では、約8割が今後「あづみん」を利用したいと回答（左図）。運転免許返納者が増加する中、期待が大きいことが分かりました。

具体的な意見をみると、運賃の安さやドアトゥードア（自宅までの送迎）のサービスが評価されている一方で、行き先によっては乗り換えなければならぬ、休日運行していない、お迎え時間や到着時間がはつきりしない、といった

政策部編  
注目集まる「地域の足」

市の政策を連載で紹介します。  
第1回は政策部。特命事項なども担当する  
政策部の注目施策を紹介します。

「定時定路線バス」を充実

デマンド運行以外にも、東西の主要な駅を接続する定時定路線バスを運行しています。こちらも主な利用者である高校生のニーズを調査し、7月5日から新たな運行を開始しました。

具体的には、登下校の時間帯に合わせて便を増やし、各高校の近くにバス停を設置しました。

その結果、一日あたりの利用者数は約1.3倍となり、早速見直しの効果が表れています。

政策部の仕事

総合企画と調整、特命事項も

政策経営課・秘書広報課・情報統計課の3課で構成されます。市の政策の総合企画と調整のほか、皆さんに身近な業務としては、デマンド交通あづみん、広報紙やホームページによる情報発信、友好都市との交流、国勢調査などの統計調査、また、移住定住の促進、電子自治体の推進なども担当しています。

情報統計課では現在、「経済センサス活動調査」を集計しています。調査にご協力いただいた皆さまありがとうございました。



## 注目2

# 自転車を活用したまちづくり

## まずは土台づくり

市では、令和元年度から「自転車を活用したまちづくり」を推進しています。この事業は、観光振興だけでなく、健康づくりや環境保全、自転車事故のない安全・安心な社会の実現などに向けた取り組みとなります。

これまで、サイクリング教室の開催や、市内高校の生徒会と連携し、ヘルメットの着用や自転車保険の必要性、施設徹底の啓発などを行っています。また、シェアサイクルは現在50台、シェアサイクルはポート16カ所に拡大し、主に

観光で訪れた皆さんに利用されています。

## 健康効果を実証実験

松本大学と連携協定を締結し、「自転車を活用した健康づくり実証実験」を3年間にわたり検証しています。実証実験は、参加者にGPS付の活動量計を配布し、運動日数や消費カロリーを計測するほか、年7回の教室を開催し、体力測定、講師による運動、栄養、自転車指導を行っています。本年度は最終年度となるため、健康維持にどのような結果が表れたのか、報告会や広報紙でお伝えする

予定です。

## サイクリングコースの整備

さまざまな年齢・体力・嗜好の人が自転車に乗ることを想定し、あづみ野やまびこ自転車道を基本とした3つのサイクリングコースの整備を進めています。Aコース（コース詳細は市HP）は、一部を除きルートを案内する矢羽根と看板を設置しました。安曇野ならではの風景、空気を感じながら、多くの皆さんにサイクリングを楽しんでいただけるよう活用を図ります。

## マウンテンバイクコースの整備

北アルプスの麓に位置する安曇野ならではの地形を生かし、ほりていゆ〜四季の郷、啼鳥山荘周辺の里山にマウンテンバイクコー

## 市民生活を常に意識

昨年度は、新型コロナの対応に追われた一年となりました。「何を行ったら市民生活を守り、維持していくことができるか」を念頭に、国の臨時交付金を活用して各部の対策の調整を行いました。市民の皆さんの行政サービスへの期待や満足度を考えることが、政策部の価値であり、意義であると思います。各施策の効果の検証と改善、そして、新しい試みにもチャレンジしていきたいと考えています。すべての市民の皆さんが幸せになれるように、安曇野が活気に満ちた地域になるように取り組んでいきます。

スの整備を計画しています。コースは傾斜を下るダウンヒルコースと、上りと下りを組み合わせたクロスカントリーコースを整備する予定です。



新しく整備された看板と矢羽根

## 一口メモ

### 「あづみん」のあらまし

あづみんは、山間部を除く市内全域を運行範囲とし、自宅から希望する目的地まで送迎します。一人で乗り降りができる方であれば、年齢に関係なくどなたでも利用できます。平日の8時便から16時便まで運行しています。運賃は大人(中学生以上)300円が基本料金。

### 自転車を活用したまちづくり

自転車を活用したまちづくりは、全国的にも活発な動きが見られる事業です。長野県は平成31年に推進計画を策定し、「県1周ルートの整備」や「あづみ野やまびこ自転車道の補修整備」などを掲げました。市でも来年3月までに推進計画を策定する予定です。(5頁参照)

## 部長ミニインタビュー



政策部長 高嶋 雅俊

# information

# お知らせ

## 公民館

### 豊科公民館

出会い・ふれ合い・生きがいセミナー  
わたしを浄土に連れて行って  
豊科郷土博物館の企画展を  
通して、博物館の魅力や楽し  
み方について話します。

日8月6日(金)

午後1時30分～3時

場豊科公民館大会議室

講師 關原明芳(豊科郷土博物館長)

費100円 申不要

問 72・2158 ID 80194

### 穂高公民館

小学生自然体験講座

松枯れ材を使った椅子づくり

松枯れ材について説明を受  
けた後、松枯れ材を利用し、  
椅子を作ります。

日8月5日(木)

#### 凡例

日日時	期期間	場場所
内内容	対対象	講講師
費費用	定定員	持持ち物
申申し込み	提提出先	他その他

問問い合わせ(市外局番 0263)

#### ID記事 ID

※市ホームページの「記事  
ID 検索」に番号を入力  
すると詳しい内容をご覧  
になれます。



市 HP

特に記載がない場合、問い合わせや申  
込めは開庁(開館)時間内です。  
入館料等詳細は各施設まで。

#### ◆ 開庁・開館時間 ◆

市役所	8:30～17:15
美術館・博物館等	9:00～17:00
図書館	10:00～18:00
公民館	9:00～21:30

(公民館の受付は 9:00～17:00)

#### 市役所代表番号

TEL71・2000 FAX71・5000

#### 7月の納期限は8月2日(月)

固定資産税、国民健康保険税、後期高  
齢者医療保険料、介護保険料、水道料  
金(豊科・堀金・明科)、下水道料金(穂  
高・三郷)

午前9時30分～正午

場穂高公民館講堂

対小学生(保護者同伴可。  
3年生以下は必ず同伴)

講 關安曇野里山木工倶楽部

費500円 定10組(先着順)

申7月27日(火)から29日(木)

に電話で

問 82・5970 ID 79775

夏休み小中学生自然体験講座

国営アルプスあづみの公園

(大町・松川地区)の自然の中

でさまざまな体験を行います。

日8月17日(火)

午前8時30分～午後4時

場穂高公民館駐車場集合(バ  
スで移動)

対▽自然観察会▽クラブ体  
験▽食体験

対小中学生(保護者同伴可。  
小学1年生は必ず同伴)

費700円(保護者950円)

定15組(抽選)

申7月28日(水)から30日(金)

に電話で

問 82・5970 ID 79778

### 三郷公民館

三郷まなび隊②

昆虫教室・川原遊び

黒沢洞合自然公園で昆虫の観  
察や採集、川原遊びをします。

日8月8日(日)

午前8時30分～午後3時

場黒沢洞合自然公園

対小学4～6年生(保護者同  
伴可)

費200円 定12人(先着順)

場昼食、筆記用具

申7月27日(火)・28日(水)

に電話で

問 77・2109 ID 79672

夏休み子ども講座

夏休みの宿題の見直しや、  
体験・制作活動を行います。

日8月17日(火)・18日(水)・  
19日(木) 午前9時～正午

場三郷公民館2階講義室他

### 無料アプリ 「マチイロ」

アプリで市の情報や広報  
紙をいつでも確認できま  
す。左記2次元バーコー  
ドからダウンロードして  
ください。



URL <http://machihiro.town/>

▽夏休み宿題の見直し▽万  
華鏡づくり▽ポッチャ体験

▽けん玉体験

対全日程に参加できる小学4  
～6年生

講三郷公民館職員、市スポー  
ツ推進員他

費350円 定10人(先着順)

申7月26日(月)から30日(金)

に電話で

問 77・2109 ID 79676

### 明科公民館

明科いいまちつくろうかい!!

いいまちサロンDVD鑑賞会

映画「最高の人生の見つけ  
方」の鑑賞会を行います。

日7月27日(火)午前10時～正午

場明科公民館講堂

費無料 申不要

問 62・4605 ID 79591

## 「障害年金」をご存じですか?

障害年金を受給できるにもかかわらず、  
「受給してない方」が多くいらっしゃいます!

障害年金とは、原則65歳までの病気や障害  
をお持ちの方に支給される「公的年金」です。  
肢体障害の方だけでなく、がん・糖尿病・心疾  
患その他、内部疾患、精神疾患をお持ちの方、  
長期療養を必要とする方も対象となります。

もしかして…  
と思われた方は  
ご相談ください。

ご相談は、お電話かHPの  
お問合せフォームからご連絡  
ください。ご支援の流れにつ  
いてはHPをご覧ください。

初回無料相談実施中!!



浅川社会保険労務士事務所  
安曇野市穂高 5072 <https://asakawa-office.jp>

【代表/社会保険労務士 浅川 知己】  
TEL.0263-82-6739

## 専門家に任せて安心!!

相続 贈与 遺言

※ご都合がつかない方はご相談ください。ご希望の方は事前にお電話にてご予約ください!

電話による「相続 初回 無料相談会」開催!!

昨今の新型コロナウイルスの影響を考慮して、お電話でのご相談に応じます。

経営革新等支援機関  
佐々木会計事務所  
〒399-0803 安曇野市穂高5072番地(安曇野市穂高会館入口)  
TEL 0263-82-8210 URL <https://www.sasakikaikai.co.jp>

●関東信越税理士会 松本支部所属  
税理士・行政書士: 佐々木 一夫 税理士・FP: 戸澤 康志 税理士: 戸澤 綾子

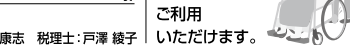
開催日時  
8月6日(金)・9月9日(木)  
9:00～17:00

※ご希望の方は事前にお電話にてご予約ください!

電話による「相続 初回 無料相談会」開催!!

昨今の新型コロナウイルスの影響を考慮して、お電話でのご相談に応じます。

駐車場から  
事務所内全て  
(トイレ含む)  
車椅子で  
ご利用  
いただけます。





**明科の宝PARTVI  
明科の里山整備**

明科の里山の状況、環境整備について話します。

日7月28日(水)午前10時～正午  
場明科公民館講堂

謝佐藤明利(市耕地林務課長)  
費無料 申不要

持書籍「明科の宝」(ない人には当日お渡しします)

日8月2日(月)・3日(火)  
午前10時～午後4時

場明科公民館講義室  
謝市囲碁・将棋実行委員会委員  
費無料

日7月26日(月)・27日(火)  
に電話で

日8月2日(月)・3日(火)  
午前10時～午後4時

場明科公民館講義室  
謝市囲碁・将棋実行委員会委員  
費無料

日7月26日(月)・27日(火)  
に電話で

日8月5日(木)  
午前9時30分～正午

場明科公民館調理実習室  
謝安井邦夫(明科公民館長)  
費1組1000円

日8月5日(木)  
午前9時30分～正午

場明科公民館調理実習室  
謝安井邦夫(明科公民館長)  
費1組1000円

日8月5日(木)  
午前9時30分～正午

場明科公民館調理実習室  
謝安井邦夫(明科公民館長)  
費1組1000円

定親子6組(先着順)  
持持ち帰り用の容器

日7月26日(月)・27日(火)  
に電話で

日8月2日(月)  
場穂高カントリークラブ

謝市民、市内在学または在勤者、市出身者

日9月2日(木)  
場参加費2000円、プレー

日8月8日(日)までに申込用紙を窓口へ直接。申込用紙は明科公民館で入手できます。

日8月8日(日)までに申込用紙を窓口へ直接。申込用紙は明科公民館で入手できます。

日8月8日(日)までに申込用紙を窓口へ直接。申込用紙は明科公民館で入手できます。

日8月8日(日)までに申込用紙を窓口へ直接。申込用紙は明科公民館で入手できます。

日8月8日(日)までに申込用紙を窓口へ直接。申込用紙は明科公民館で入手できます。

日8月8日(日)までに申込用紙を窓口へ直接。申込用紙は明科公民館で入手できます。

日8月8日(日)までに申込用紙を窓口へ直接。申込用紙は明科公民館で入手できます。

日8月8日(日)までに申込用紙を窓口へ直接。申込用紙は明科公民館で入手できます。

日8月8日(日)までに申込用紙を窓口へ直接。申込用紙は明科公民館で入手できます。

日8月8日(日)までに申込用紙を窓口へ直接。申込用紙は明科公民館で入手できます。

日8月8日(日)までに申込用紙を窓口へ直接。申込用紙は明科公民館で入手できます。

日8月8日(日)までに申込用紙を窓口へ直接。申込用紙は明科公民館で入手できます。

日8月8日(日)までに申込用紙を窓口へ直接。申込用紙は明科公民館で入手できます。

謝青柳和義さん(長野県拾ヶ堰土地改良区事務局)

日8月10日(火)から13日(金)に電話で

日8月10日(火)から13日(金)に電話で

日8月10日(火)から13日(金)に電話で

日8月10日(火)から13日(金)に電話で

日8月10日(火)から13日(金)に電話で

日8月10日(火)から13日(金)に電話で

日8月10日(火)から13日(金)に電話で

日8月10日(火)から13日(金)に電話で

日8月10日(火)から13日(金)に電話で

日8月10日(火)から13日(金)に電話で

日8月10日(火)から13日(金)に電話で

日8月10日(火)から13日(金)に電話で

日8月10日(火)から13日(金)に電話で

日8月10日(火)から13日(金)に電話で

日8月10日(火)から13日(金)に電話で

日8月10日(火)から13日(金)に電話で

日8月10日(火)から13日(金)に電話で

場堀金公民館講堂  
謝平沢重人(文書館館長)、山田百合さん

日8月28日(土)  
午前10時～11時30分

日8月28日(土)  
午後1時30分～3時

日8月28日(土)  
午前10時～11時30分

日8月28日(土)  
午後1時30分～3時

日8月28日(土)  
午前10時～11時30分

日8月28日(土)  
午後1時30分～3時

日8月28日(土)  
午前10時～11時30分

日8月28日(土)  
午後1時30分～3時

日8月28日(土)  
午前10時～11時30分

日8月28日(土)  
午後1時30分～3時

日8月28日(土)  
午前10時～11時30分

日8月28日(土)  
午後1時30分～3時

日8月28日(土)  
午前10時～11時30分

日8月28日(土)  
午後1時30分～3時

日8月28日(土)  
午前10時～11時30分

日8月28日(土)  
午後1時30分～3時

日8月28日(土)  
午前10時～11時30分

**文化施設**

**豊科近代美術館**

光で遊ぼう！  
サイアナタイプに挑戦

専用の薬液で作成した印画紙に光を使って影絵を焼き付け、作品を作ります。

日8月28日(土)  
午前10時～11時30分

日8月28日(土)  
午後1時30分～3時

日8月28日(土)  
午前10時～11時30分

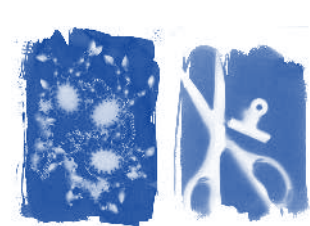
日8月28日(土)  
午後1時30分～3時

日8月28日(土)  
午前10時～11時30分

日8月28日(土)  
午後1時30分～3時

日8月28日(土)  
午前10時～11時30分

日8月28日(土)  
午後1時30分～3時



広告欄 広告内容についての問い合わせは広告主までお願いします。広告掲載の申し込みは、エービーシー(株) (Tel.24・1101) まで。

**スマホをお持ちでない方大歓迎！参加費無料・要予約**

**『スマートフォン体験教室』**

**参加者募集中！**

会場 **すずむし荘 多目的ホール**  
(北安曇郡松川村西原 3363-1082)

日時 **令和3年8月6日(金)**  
午前の部 / 10:30～11:30 午後の部 / 14:00～15:00

参加希望の方は、事前のご予約をお願いいたします。

★他社ご利用中の方もご参加いただけます。  
★感染症対策として、マスクを着用のうえご来場ください。

ご予約・お問い合わせ  
**ドコモショップ松本並柳店**  
〒390-0827 松本市出川3丁目5-21  
**☎0263-29-1970** 担当 / 足立・高本・梅香

## 穂高陶芸会館

### 夏の親子陶芸教室

親子で自由に作品を作りませんか。作品はおよそ1カ月後のお渡しになります。

日8月7日(土)

▽午前9時30分～午前11時30分  
▽午後の部 午後1時30分～

場穂高陶芸会館

対中学生以下の子ども・保護者  
費子ども830円、保護者1040円

定各6組(先着順)

申7月27日(火)から電話で  
問82・6750

## 貞享義民記念館

古文書講座「<sup>あかみのだん</sup>赤義談」を読もう  
赤義騒動の資料「赤義談」

を読み解きながら貞享騒動との相違点に迫ります。

日8月28日から12月11日の毎月第2・最終土曜日【全8回】  
午後1時30分～3時30分

場記念館研修室  
講太田秀保さん(塩尻市文化財保護審議委員)

費各回300円  
定15人(先着順)

申7月27日(火)から電話またはファクスで

問77・7550 77・7551  
ID 66528

## 三村大悟コンテンポラリーアート展 cosmos2021

IAC美術展で入選している画家・三村大悟さんの2021年の新作と、ドイツケルンに選抜展示された作品を展示します。

日7月28日(水)～8月15日(日)  
午前9時～午後5時

場記念館企画展示室

費無料(常設展は有料)  
休8月2日(月)、10日(火)

夏休み小中学生歴史講座

加助騒動を知ろう  
江戸時代の松本平、百姓たちの命を救おうと立ち上がった多田加助たち。館内や史料見学を通して学びます。

日8月8日(日)午前9時～正午  
場記念館研修室

対小学5年生～中学生  
講寺島俊郎(記念館学芸員)

費無料 定20人(先着順)

申7月27日(火)から電話で  
問77・7550 ID 66528

## 豊科郷土博物館

夏季企画展 満願寺展II

「殿様と庶民の満願寺」  
領主たちによって大切にされ、栗尾観音の靈験にすがろうと参詣が絶えなかった満願寺と、「ホトケムカエ」の姿

にせまる展示を行います。  
期7月22日(木)～10月10日(日)  
場博物館2階展示室  
費要入館料

関連イベント  
①講座(表1)  
場博物館2階展示室  
費100円  
定20人(先着順)  
申各講座申し込み期日の午前9時から電話で

表1 関連講座概要

講座名	日にち	講師	申し込み
幸せな死・不幸せな死	7月31日(土)	倉石あつ子(学芸員)	前日まで
なぜホトケムカエなのか	8月28日(土)	宮本尚子(学芸員)	8月18日(水)～
松本平の観音霊場	9月25日(土)	原明芳(豊科郷土博物館館長)	9月15日(水)～
満願寺をめぐる”殿様”たち	10月9日(土)	逸見大悟(文化課職員)	9月29日(水)～

※時間はいずれも午後1時30分～3時

## ③満願寺現地見学会

日8月22日(日)  
午前9時30分～正午

場満願寺

費100円 定20人(先着順)  
申8月12日(木)の午前9時から電話で

問72・5672 ID 64735

太子堂物語上映会  
世田谷区太子堂三軒茶屋の生活や風景、戦時中満願寺に学童疎開していた様子を、古文書や古老の話などをもとに映像化したものを上映します。

日8月9日(月)  
①午後1時～②午後2時～③午後3時～  
場博物館2階学習室

費無料(要入館料)  
定各回20人(先着順)  
申不要

問72・5672 ID 78212

夏休みワークショップ  
親子で楽しめる夏休み子ども講座を開催します。中学生以下の子どもは入館料がかかります。気軽に参加ください。

場下参照  
問72・5672 ID 78212

②ギャラリートーク  
日8月1日(日)、9月20日(月)  
午前10時～  
費無料(要入館料)  
定20人(当日先着順) 申不要

表2 【豊科郷土博物館】夏休みワークショップ概要

講座名	日時	場所	その他
勾玉作り	7月22日(木)～8月22日(日) 午前9時～午後3時	穂高郷土資料館	費200円(別途要入館料) 申不要(時間内随時受付)
	8月4日(水)～6日(金) 午後1時30分～3時30分	豊科郷土博物館	対小学3年生以下は保護者同伴
切り絵で楽しもう	7月31日(土)～8月15日(日) 午前9時～午後3時30分	豊科郷土博物館 エントランス	費無料(要入館料) 申不要(時間内随時受付)
藍の葉のたたき染め	7月31日(土)～8月15日(日) 午前9時～午後3時	豊科郷土博物館 エントランス	費無料(要入館料) 対染める布 申不要(時間内随時受付)
藍の生葉染め	8月8日(日)午前9時～正午	鐘の鳴る丘集会所	費200円/人(別途要入館料) 対親子10組(先着順・1組3人まで) 申7月27日(火)の午前9時から電話(問72・5672)で

## 安曇野高橋節郎記念美術館

### 夏季ワークショップ

安曇野市の名誉市民で、日展理事として活躍した芸術家「高橋節郎」の流れをくむ、県内の日展工芸作家によるワークショップを開催します。

### 金工体験 シルバーリングづくり

日8月7日(土)

午後1時～5時

開場 松木光治さん(日展会友) 特タオ

### 七宝アクセサリーづくり

日8月22日(日)

午後1時～5時

開場 向山伊保江さん(日展準会員)

### 【共通事項】

場美術館主屋

費1500円

## 8月の図書館イベント

### 中央図書館映画上映会 ID 80180

(入場無料)

『サクラ花 -桜火最後の特攻-』

上映時間：97分

6日(金)開場 18:00 上映 18:30～

穂高交流学習センター「みらい」多目的交流ホール

### ドキドキ・ワクワクおはなし会 (定員あり)

#### ◇中央図書館 ID 80181

おはなしのとびら

4・11・18・25日(各水曜日) 10:30～

おはなしとしゃかん 21日(土) 10:30～

#### ◇豊科図書館 ID 58401

ちいさいたんぼぼ 20日(金) 11:00～

#### ◇三郷図書館 ID 52284

おはなし会 24日(火) 11:00～

#### ◇堀金図書館 ID 29719・29718

おはなしのへや 17日(火) 10:30～

おりがみのへや 25日(水) 16:30～

#### ◇明科図書館 ID 68209

子どもと大人のおはなし会

28日(土) 11:00～

### 8月の休館日 (全館共通)

2・10・16・23・27・30日

## 中央図書館

### 図書館フェスタ

宮下すずか講演会

市内で児童文学作家として活躍する宮下すずかさんの講演会を開催します。

日9月4日(土)

午後1時30分～3時

開場 穂高交流学習センター「みらい」多目的交流ホール

演題 「文字のちから」作家と編集者一つの目でみる作品づくり」

品づくり」

品づくり」

品づくり」

品づくり」

品づくり」

品づくり」

品づくり」

品づくり」

品づくり」

出。申込書は各図書館または市HPから入手できます。

他▽入場券の発送をもって当選発表とします。▽当日は講師の書籍を販売します。

書籍購入者に限り、講演後サイン会を行います。

作家紹介展示

講演会にあわせ、宮下すずかさんの紹介展示を行います。

期8月28日(土)～9月23日(木)

開場 穂高交流学習センター「みらい」交流ギャラリー

期8月28日(土)～9月23日(木)

期8月28日(土)～9月23日(木)

期8月28日(土)～9月23日(木)

期8月28日(土)～9月23日(木)

期8月28日(土)～9月23日(木)

期8月28日(土)～9月23日(木)

期8月28日(土)～9月23日(木)

期8月28日(土)～9月23日(木)

期8月28日(土)～9月23日(木)

### 一箱本棚づくり

安曇野産の木材を利用して本箱を制作し、自分のおすめ本を入れて図書館内にオリジナル展示本コーナーをつくります。作品は展示期間終了後に持ち帰れます。

日8月17日(火)・18日(水)

午後2時～

開場 穂高交流学習センター「みらい」多目的交流ホール

期8月17日(火)・18日(水)

期8月17日(火)・18日(水)

期8月17日(火)・18日(水)

期8月17日(火)・18日(水)

期8月17日(火)・18日(水)

期8月17日(火)・18日(水)

期8月17日(火)・18日(水)

期8月17日(火)・18日(水)

期8月17日(火)・18日(水)

期8月17日(火)・18日(水)

期8月17日(火)・18日(水)

期8月17日(火)・18日(水)

期8月17日(火)・18日(水)

期8月17日(火)・18日(水)

期8月17日(火)・18日(水)

期8月17日(火)・18日(水)

期8月17日(火)・18日(水)

期8月17日(火)・18日(水)

期8月17日(火)・18日(水)

期8月17日(火)・18日(水)

期8月17日(火)・18日(水)

期8月17日(火)・18日(水)

期8月17日(火)・18日(水)

期8月17日(火)・18日(水)

期8月17日(火)・18日(水)

期8月17日(火)・18日(水)

期8月17日(火)・18日(水)

期8月17日(火)・18日(水)

期8月17日(火)・18日(水)

期8月17日(火)・18日(水)

期8月17日(火)・18日(水)

期8月17日(火)・18日(水)

期8月17日(火)・18日(水)

### 『図書館ちよこっとマメ知識』No.5

市図書館キャラクター、本の妖精『ぼぼん』

がシリーズでお伝えします！

「読書マラソン」機能追加  
みんな、たくさん読んでね！



図書館システムに新しく追加

された「読書マラソン」っていう機能を紹介しますね。

この機能は、読書期間と目標冊数を事前に設定しておく、本を借りるたび冊数が自動で集計されて、達成率が分かるものなんだ！

図書館システムの利用登録をして、「読書マラソン」を使いながら、自分で決めた目標の達成を目指してたくさん本を読んでみてね。

## 堀金図書館

夏の映画上映会

親子で宇宙大冒険！

日7月29日(木)

午後1時30分～2時30分

堀金公民館講堂

内「忍たま乱太郎の宇宙大冒険」

WITCOゾズミックフロン

ト★「ZEX」太陽系の段・月の段」

幼児以上 費無料

定20組(先着順)

申7月25日(日)から直接または電話で

問72・3601 ID79437

## 明科図書館

夏の上映会

日7月28日(水)

午前10時～11時30分

場明科子どもと大人の交流学習施設「ひまわり」ハーモニーホール

内「すみっくぐらし／とびだす絵本とひみつのコ」

対園児以上 費無料

定30人(先着順) 申不要

問62・1122 ID32471

## 明科図書館・豊科図書館

さてとびろ。おはなし会

松枯れをテーマに描いた紙芝居の朗読をします。

者同伴

## 【共通事項】

対園児以上(小学3年生以下は保護者同伴)

定10組(先着順)

明科図書館

日8月3日(火)午前10時～11時

場明科子どもと大人の交流学習施設「ひまわり」ハーモニーホール

内おはなし会の後、松枯れ材で作った積み木で遊ぶワークショップを行います。

対帽子(頭保護のため)

申7月27日(火)から窓口へ直接または電話で

問62・1122 ID79760

豊科図書館

日8月20日(金)

午後2時～2時30分

場豊科交流学習センター「きぼう」

申不要

問71・4022 ID80031

## 講座・教室

### 第1回自然観察会

田んぼや池に生息する生きものの観察を通して、身近な水辺の生態系を学びます。

日8月21日(土)午前10時～正午

場国営アルプスあづみの公園(堀金・穂高地区)

対小学生以上(小学生は保護者同伴)

東城幸治さん(信州大学理学部教授)他

費無料(別途入園料)

定40人(抽選)

対帽子、長靴、タオル、飲み物

日7月26日(月)から8月4日(水)にながの電子申請サービス(左記二次元コード)または電話で

問アルプスあづみの公園管理センターの協力により開催

者同伴

問環境課環境政策係

日71・2492 ID80003

安曇野あかしな農産物加工交流ひろば「えべや」

料理教室

は「ふとスパイス料理」

日8月25日(水)午前10時～正午

費1500円 定10人(先着順)

布バッグにステンシル

日8月28日(土)午前10時～正午

費2000円 定8人(先着順)

【共通事項】

場えべや 問えべや組合員他

日7月27日(火)から「えべや」

へ電話で(問88・6275)

受付は月曜日を除く午前9時から正午。キャンセルは

2日前まで)

他子ども同伴での参加も可能

問農政課農村振興担当

お口いきアップ教室(明科会場)

日71・2430 ID63733

口の渇きやむせ等、年齢と共に現れる口の機能低下の改善方法を含め、口の健康について学びます。

日9月10日・17日、10月1日・8日・22日、11月12日・19日、12月3日

いずれも金曜日【全8回】

午後1時30分～2時30分

場明科総合福祉センター(ありす)

対できる限り全日程参加可能

なおおむね65歳以上の市民

内▽お口の健康チェック▽口腔機能向上方法▽口腔清掃方法▽健康ミニ講座(栄養・薬など)

費無料 対飲み物

定15人(先着順・申し込み多数の場合は新規優先)

申7月26日(月)から30日(金)に直接または電話で

他今後、豊科・穂高地域で開催予定

問介護保険課介護予防担当

日71・2474 ID75346

## 日帰りバスツアー「ふるさと探訪」参加者の募集

上高地を訪れ、歴史や自然を熟知するネイチャーガイドの案内で大正池から河童橋までのウォーキングコースを歩きます(約2時間程度)。また、自由に散策や買い物などをする時間もあります。

日9月17日(金) 午前8時～午後5時ころまで※雨天決行 場松本駅アルプス口(集合・解散)

対松本地域在住者 費4,400円 定40人(抽選)

申8月20日(金)までに住所・氏名・年齢・電話番号を明記した往復ハガキを松本広域連合へ(当日消印有効)。複数人の申し込みも可。※抽選結果は8月27日(金)に発送

提〒390-1401 松本市波田4417-1 松本広域連合「ふるさと探訪係」あて

問松本広域連合事務局福祉・地域課ふるさと担当 日87・5461 日87・5462



## 安曇野市ジュニアスポーツ 選手育成事業特別セミナー

バレーボール国内トップリーグの選手を支えてきたトレーナー、栄養士から学ぶ特別セミナーを開催します。

### 【第一弾】

日 8月22日(日)午後1時～3時  
関バレーボールプレーヤーのスキルアップのためのさまざま

な要因について講演します。

関大楠法晴さん(元日本代表)

男子バレーボールシニア

フィジカルコーチ)

### 【第二弾】

日 8月29日(日)午後1時～3時  
関トッププロを目指すための

栄養摂取方法

## 長野県からのお知らせ

### 太陽光パネル・蓄電池の共同購入 グループパワーチョイス希望者を募集中

長野県では、太陽光パネルや蓄電池のグループパワーチョイス(共同購入)を実施します。希望者を募り一括して発注するため、通常よりも安価に設置できます。

☑太陽光パネル(10kW未満)または家庭用蓄電池もしくはその両方の設置を希望する人

☑8月31日(火)までに専用サイトから

☑購入希望者は、見積もり金額を見てから購入するかを決められます。参加登録期間中、複数回オンライン説明会を実施します。詳細は専用ウェブサイトをご覧ください。

☑ながの みんなのおうちに太陽光事務局  
(アイチューザー株式会社)

固定電話から ☎0120・758・300

携帯電話から ☎0570・075・300

平日の午前10時～午後6時 ID 58276



専用サイト  
みんなのおうちに太陽光

安曇野市では、太陽光パネル設置の補助金(住宅用太陽光発電システム設置補助金)があります。グループパワーチョイス+補助金でお得に設置できます。

※蓄電池に関する補助金はありません。

## 募集

### 2021信州ねりんピック 高齢者作品展作品

日本画・洋画・彫刻・手工芸・書道・写真の作品を募集します。

☑県内在住の60歳以上(昭和

37年4月1日以前に生まれた人)のアマチュア

☑8月12日(木)までに出品票

を長寿社会課へ直接または郵送で提出。出品票は同課

窓口または市HPで入手で

きます。出品規格等詳細は募集案内をご覧ください。

### 作品展

日 9月10日(金)～12日(日)

午前10時～午後5時

※最終日は正午まで

場 穂高公民館講堂

☑長寿社会課長寿福祉係

☎71・2254 ID 79086

### 「第24回長野県障がい者文化 芸術祭inたかもり」出展作品

絵画や手芸品など、日頃の文化芸術活動の成果作品を募集します。

☑県内に住所を有する障がいのある人

☑部門 絵画・手芸・工芸・書道・写真・文芸・川柳

☑文芸・川柳部門は8月31日

(火)まで。それ以外の部門は8月6日(金)まで。

申込書は市HPまたは福祉課で入手できます。出品規格等詳細は市HPをご覧ください。ただくか、問い合わせください。

### 作品展

日 9月17日(金)・18日(土)

午前9時～午後4時45分

※最終日は午後1時まで

場 高森町民体育館(下伊那郡

高森町下市田2180)

☑福祉課障がい福祉担当

☎71・2251 ID 62602

## 暴力団追放運動に活用するポスター・標語を募集

長野県暴力団追放県民センターでは、暴力団を許さない、暴力団を排除する意識を高めていただくためのポスター・標語を募集します。

■ポスター B3版画用紙を郵送

■標語 はがき・封書・ファクス・メールのいずれかで応募

※応募数に制限はありません。9月10日(金)までに、住所・氏名(ふりがな)・年齢・性別・職業または学校名(学年・組)・連絡先電話番号を作品に明記し、応募ください。なお、応募作品は返却しません。

■問い合わせ・提出先 〒380-0836 長野市大字南長野南県町685-2 (公財)長野県暴力団追放県民センター  
☎026・235・2140 ☎026・233・3741 ✉boutsui@mx2.avis.ne.jp



令和2年度最優秀作品  
暴力団追放ポスター

## 安曇野ジオロゲイニング

地図に記載されたチェックポイントを制限時間内に巡り、獲得した得点を競う「ロゲイニング」は、3密を避け、どなたでも楽しめるスポーツイベントです。本年は明科地域を中心に、紅葉が彩る秋の安曇野を舞台に開催します。

10月30日(土)

午前9時30分から受付

5時間の部 午前11時

3時間の部 正午

明科公民館集合

左表のとおり

### 参加クラス一覧

クラス	資格
家族チーム※	15歳以下と16歳以上のメンバー含む5人以内
混合チーム	2～5人の16歳以上男女混合
女子チーム	2～5人の16歳以上女子
男子チーム	2～5人の16歳以上男子
女子ソロ	16歳以上女子
男子ソロ	16歳以上男子

※家族チームは3時間の部のみ

参加者1人につき

5時間の部…5000円

3時間の部…3500円

大学生以下…1000円

定200人(先着順)

10月10日(日)までにスポ



1ツエントリー(左記二次元コード)から。定員になり次第締め切ります。  
 信州安曇野ロゲイニング実行委員会事務局(観光交流促進課内) 071・205465716

### 市の土地(事業用地)を売却します

市が所有する土地を一般競争入札により売却します。入札の参加には事前の申し込みが必要です。参加を希望する場合は、必ず売却案内書を確認してください。

なお、市土地利用条例の開発面積要件を満たしていないため、一般住宅の建設はできません。



スポーツ  
エントリー

### 土地情報 地目:宅地

面積…197.54平方メートル  
 所在地…明科七貴4406番地1(旧明科第一水源跡地)

### 最低売却価格

293万5000円

入札日 9月28日(火)

午後2時30分

市役所2階会議室201

入札参加申込書など関係書類を8月13日(金)午後5時までに経営管理課へ提出。詳細は売却案内書をご確認ください。売却案内書は同課窓口または市HPから入手できます。

### 経営管理課

071・227180004

### 位置図



土地の現況

### 松本広域連合消防職員(初級)の募集

令和4年4月に採用予定の松本広域連合消防職員(初級)の採用資格試験を行います。

1次試験 9月19日(日) 試験内容:教養、適性、体力試験 採用予定人員:若干名

教養試験…松本市役所波田支所 体力試験…波田中学校体育館

平成10年4月2日から平成16年4月1日までに生まれ、高校卒業程度の学力を有する人

※4年制大学卒業者(卒業予定者を含む)は受験できません。

8月27日(金)から9月3日(金)に申込書を簡易書留(必着)で松本広域連合事務局へ郵送。申込書は松本広域連合または松本広域消防局HPから入手できます。試験案内の郵送を希望する場合は、赤字で「試験案内希望」と記した封筒に、140円切手を貼った返信用封筒(返信先を記載)を同封し、事務局へ郵送してください。

松本広域連合事務局総務課 〒390-1401 松本市波田4417番地1 071・5460

今年は、**3つの祝日**が移動します!

東京2020オリンピック・パラリンピックの開催に合わせて、本年は祝日が変わります。祝日・振替休日は市役所の業務は行いませんのでご注意ください。

7/19  
▼  
**7/22 (木)**  
海の日

10/11  
▼  
**7/23 (金)**  
スポーツの日

8/11  
▼  
**8/8※ (日)**  
山の日

※8月9日(月)は振替休日となります。

**新総合体育館建設工事  
現場見学会**

10月の完成を目指す新総合体育館は、外装工事がほぼ完了し、建物内部も完成に近づいています。

そこで3回目となる現場見学会を行います。今回は現場での見学会に加えて施工者の協力により、自宅にいながら参加できるリモート見学会も実施します。

**日** 8月22日(日)

**現場見学会**

①午前10時～②午後1時～  
リモート見学会 午後3時～

※いずれも1時間程度

場新総合体育館建設工事現場



リモート見学会のイメージ

(豊科高家4882番地先)

**対**現場見学会は小学4年生以上(中学生以下は保護者同伴)

**費**無料

**定**現場見学会は各回25人、リモート見学会は15人

※いずれも先着順

**申** 7月28日(水)から8月13日(金)に電話連絡後、申込書を提出。申込書は同課窓口または市HPから入手できます。

**他**リモート見学会では、工事現場から配信される360度動画のリアルタイム映像を視聴しながら、建設状況の説明を聞くことができます。機器や通信環境の条件など詳細は、市HPを確認いただくか問い合わせください。

**問**総合体育館建設推進課  
☎71・2006 **ID**79811

**安曇野市の魅力を伝える  
手作りCM**

「第21回 a b n・八十二ふるさとCM大賞 N A G A N O」に応募する作品を募集します。

**対**学校や市内で活動している団体・サークル、市民、市内在学または在勤者

**申** 9月30日(木)まで。事前に秘書広報課へご連絡ください。詳しい要件をご案内します。

**問**秘書広報課  
☎71・2400 **ID**80323

**まちづくり活動情報**

市HPや市民活動サポートセンター通信などで紹介する皆さんの活動情報を募集しています。子育てや環境保全、観光振興などさまざまな分野でまちづくりに取り組む団体等の情報をお寄せください。

**他**寄せられた情報を基に取材を依頼する場合があります。ご了承ください。

**問**地域づくり課まちづくり推進係  
☎71・2494 **ID**79767

**自衛官等の募集**

防衛省では特別職国家公務員「自衛官等」の受付・試験を実施します。

試験種目	応募資格	受付期間	試験日
自衛官候補生	18歳以上 33歳未満	年間を通じ募集	受付時にお知らせ
医科・歯科幹部	医師・歯科医師の免許取得者	8月2日(月)～ 10月29日(金)	11月19日(金)
防衛大学校学生	推薦 高卒(見込含)21歳未満で 高等学校長が推薦する者	9月5日(日)～ 10日(金)	9月25日(土)・26日(日)
	総合選抜 高卒(見込含)21歳未満の者 (自衛官は23歳未満)		1次 9月25日(土) 2次 10月30日(土)・31日(日)

問自衛隊長野地方協力本部松本地域事務所・広報センター「信濃」 ☎36・2787

## 安曇野市立小・中学校の 将来構想

市立小・中学校の将来構想を本年度中に策定します。その構想案への意見募集と説明会を行います。より活力ある学びの環境を確保するために、皆さんの声をお寄せください。

### 意見の募集

期7月21日(水)～8月20日(金)

**閲覧場所** 学校教育課、各支所、各図書館のほか市HPに掲載

提出先、提出方法等は各閲覧所にてご確認ください。

### 市民説明会

日8月11日(水)・12日(木)

午後7時～8時30分  
場市役所4階大会議室

申不要

問学校教育課教育総務係

☎71・2223 ☎80411

## お知らせ

### 都市計画道路の変更案の縦覧

次の変更案を縦覧します。縦覧期間満了日までに意見書を提出することができます。

### 変更対象の都市計画道路

松本糸魚川連絡道路穂高明科線

期7月30日(金)～8月12日(木)  
**縦覧場所** ▽長野県都市・まちづくり課 ▽安曇野建設事務所整備課 ▽市都市計画課

問安曇野建設事務所整備課

☎72・8308

市都市計画課画計画係

☎71・2246 ☎79774

### SAKURAMARU in 光城山 軽トラ市

光城山1000人SAKURAMARUプロジェクトでは、地元生産者の皆さんが育てた野菜などを販売します。

日7月25日、8月1日・29日、9月5日、いずれも日曜日・午前8時から10時ころまで(商品がなくなり次第終了)

場光城山登山口駐車場

問地域づくり課まちづくり推進係

☎71・2494 ☎54859

### 東京2020パラリンピック 聖火ピジット

パラリンピックの聖火となる火が市役所を訪れ、展示や撮影会が行われます。この火はやがて県内各地の火とともに東京に向けて出立します。全国から集まった火とストーク・マンデビルの火が一つになり「東京2020パラリンピック聖火」となります。

日8月13日(金)  
午前10時30分～正午

場市役所1階東側ロビー  
問福祉課障がい福祉担当

☎71・2251 ☎79784

### もえるごみ専用袋大サイズ 販売しています

5月より、もえるごみ専用指定袋の大サイズ(50リットル)を販売しています。販売店舗は市HPから確認いただくか、問い合わせください。

問廃棄物対策課

☎71・2490 ☎79574

### 日本語deスピーチ大会の様子を ラジオでお楽しみください

市内に住む外国籍住民等が日頃の生活や想いを発表する「日本語deスピーチ大会」の様子をあづみ野エフエムで放送します。

日8月11日(水)・18日(水)・25日(水)の3回に分けて放送

午前11時～(約1時間)

問人権男女共同参画課

☎71・2406 ☎79894

### 7月22日から31日は 夏の交通安全やまびこ運動

例年夏休みは外出の機会が増えたり、飲酒機会の増加などによって交通事故が多発する傾向にあります。

夏休みの子どもの交通事故防止や、高齢運転者等の安全運転の励行、飲酒運転をはじめとする悪質・危険な運転の根絶を重点に、期間中は各地で啓発活動が行われます。交通ルールやマナーを遵守し、交通事故を防ぎましょう。

問地域づくり課生活安全係

☎71・2495 ☎54258

### 7月は「青少年の非行・ 被害防止全国強調月間」

昨今の在宅時間の増加やスマートフォン等の普及により、SNS等を利用する子どもがトラブルに巻き込まれる事例が増加しています。

夏休みが始まるこの時期に、家族で利用のルールを確認しましょう。また、保護者の皆さんは、子どものスマートフォンなどの利用・閲覧制限ができるペアレンタルコントロールやフィルタリングといった機能を活用し、トラブルを未然に防ぎましょう。

問生涯学習課社会教育担当

☎71・2466 ☎80392

### 火の取り扱いには細心の注意を

バーベキュー、花火、お盆の迎え火・送り火は、夏特有の火災の主な原因となります。

これらはいずれも、火が消えたのを確認せずにその場を立ち去ってしまったたり、燃えやすいものの近くで火をつけてしまったりとといった、火の取り扱いの不注意によるものです。

火を取り扱うときは、必ず消火の準備をし、燃えやすいものを遠ざけるなど、火災防止に気を付けてください。

問お近くの消防署へ

### 県内で労働災害が多発中!

県内では、4月末時点で労働災害によって4日以上休業する人が609人、死亡者が9人と非常事態が続いています。

いま一度、労働災害防止のため職場を総点検しましょう。

問長野県労働局 労働基準部 健康安全課

☎026・223・0554



## 穂高プールを開場します

今夏が最後の営業となる穂高プールを開場します。施設の老朽化により、ウオータースライダーとチビツ子プールの利用を停止し、流水プールと25メートルのみ営業します。

7月22日(木)～8月22日(日)

平日：午前10時30分～午後3時45分

休日：午前9時30分～午後4時45分

費左表のとおり

### 穂高プール料金表

区分	入場料	午後3時以降入場	回数券 6枚つづり
3歳未満		無料	
3歳以上 16歳未満	300円	100円	1500円
16歳以上 75歳未満	500円	250円	2500円
75歳以上		無料	

7月26日(月)～30日(金)、8月10日(火) および祝日を除く月曜日

※天候不順の場合は休場

他利用上の注意事項など詳細は穂高プールHPをご覧ください。

穂高プール事務局

☎82・83388

生涯学習課スポーツ推進担当

☎71・246779204

## 0歳から9歳ミニコンサート

米窪怜さん(フルート)・飯田朱音さん(ヴァイオリン)・飯田糸音さん(電子ピアノ)による、小さなお子さんと一緒に楽しめるミニコンサートを開催します。

8月23日(月) 午前11時10分～、午後1時50分

【各回30分程度】

場碌山公園研成ホール

費大人100円

定各回50人(先着順・全席指定)

申8月10日(火)から電話で

関文化課文化振興担当

☎71・246365085

## 交わるアート展

OZ・尾頭・山口佳祐

ライブペインティングイベント

現代作家OZ・尾頭・山口佳祐さんによるライブペインティングと展示を行います。

回展示 8月4日(水)～18日(水)

ライブペインティング

8月7日(土) 午前10時～

場穂高交流学習センター「みらい」展示ギャラリー

費無料

## ワークショップ

尾頭さんと一緒に大きなキャンバスに絵を描きます。

8月7日(土)

午前10時30分～正午

場穂高交流学習センター「みらい」展示ギャラリー

小学生以上(小学生は保護者同伴)

費無料 定20人(先着順)

申7月26日(月)から電話で

関文化課文化振興担当

☎71・246380272

## 宝くじの助成金で備品を整備

本村区では、(一財)自治総合センターの「コミュニティ助成事業」を活用し、複合機1台を整備しました。この助成事業は、宝くじ受託事業収入を財源とし、宝くじの社会貢献広報事業の一環として、市町村の明るく住みよいまちづくりの推進に役立っています。



場地域づくり課まちづくり推進係

☎71・249480391

## 特別養護老人ホーム職員の募集

松塩筑木曾老人福祉施設組合では、塩尻市、松本市、東筑摩郡、木曾郡にある特別養護老人ホームで働く介護職員等を募集しています。

### 介護職員(会計年度任用職員)の随時募集

応募要件：普通自動車運転免許があり、介護職に必要な資格を有する人

選考方法：勤務を希望する施設に事前連絡の上、面接により選考

受付時間：午前9時～正午、午後1時～5時

### 令和4年4月採用の正規職員の募集

応募要件：普通自動車運転免許があり、右表に該当する人

※各資格は、令和4年3月末までに取得見込みのものを含む。

※学生は、令和4年3月末までに卒業見込みの人に限る。

1次試験日：9月10日(金)

申し込み：8月20日(金)までに組合事務局に本人が直接申込書を持参(平日の午前9時～午後5時)。申込書は組合各施設または組合HPから入手できます。

問い合わせ 松塩筑木曾老人福祉施設組合

☎53・5000 URL <https://aoihato.com/>

### 令和4年4月採用正規職員の応募要件

職種	応募資格
看護職員	昭和41年4月2日以降に生まれ、看護師資格または准看護師資格を有する人
生活相談員	昭和51年4月2日以降に生まれ、次のいずれかの資格を有する人 ①社会福祉士または同資格受験資格 ②精神保健福祉士または同資格受験資格 ③社会福祉主事任用資格および介護支援専門員資格
介護職員	昭和51年4月2日以降に生まれ、次のいずれかの要件を満たす人 ①介護福祉士または同資格受験資格者 ②社会福祉士または同資格受験資格者 ③介護職員初任者研修またはヘルパー2級以上の有資格者

## 安曇野市メール配信 サービスを登録しましょう

災害情報等は複数のツールから入手できるようにしておくことが重要です。安曇野市メール配信サービスでは、市が発令する避難情報のほか、気象庁が出す情報等も入手できます。

登録方法は、左記二次元コードまたはアドレスを入力してメールを送信し、受信したURLから配信を希望する情報を選択するだけです。情報収集の一つの手段として登録ください。

### 閏危機管理課

☎71・2119 ID00085

または ✉ t-azumino@sg-m.jp



迷惑メール設定をしていると届かない場合があります。下記ドメインからの受信を許可するよう設定してください。  
@info.city.azumino.nagano.jp

## ラジオで市の情報を 聴きませんか

市の広報番組「広報あづみの暮らしのガイド」を、あづみ野FM(76.1MHz)で、毎日3回放送しています。

市防災ラジオをお持ちの人は、ラジオから自動で広報番組が流れるように設定ができます。設定変更を希望する人は、あづみ野エフエムに電話し、防災ラジオの裏に書かれている5桁の数字をお知らせください。

▼あづみ野エフエム放送(株)

☎62・0208

▼放送時間(5分番組)

午前7時55分～午前11時55分  
午後6時55分～

閏秘書広報課

☎71・2400 ID72410

MFX3A (AN)  
告知放送受信機  
LOT/NO. AN1741H  
#00007

ラジオ裏面該当箇所



## 「事業者の皆さんへ」 「信州の安心なお店」認証 制度の対象業種が拡大

県が定めた感染対策に取り組む事業者を認証する「信州の安心なお店」制度が、次の業種にも拡大しました。認証されるとプレミアム付きクーポン券の対象となります。ぜひ申請ください。

**対象業種** 理美容・洗濯・

公衆浴場、冠婚葬祭業、映画館等の文化施設、スポーツ施設、遊戯場、カラオケボックス、療術業

**参加方法** 認証申請書等を

事務局HPから入手し、ファクスで事務局へ

☎026・217・5901

信州の安心なお店応援キャンペーン事務局

☎026・217・5219

市商工労政課

☎71・2041 ID76591

## 寄附寄贈のお礼 (敬称略)

▷明治安田生命相互会社松本支社 15万円 新型コロナ感染症対策のため▷(株)長野銀行 10万円 貞享義民記念館の保護・整備のため▷齊木準治・光子 10万円 市の交通安全施策のため▷朝日生命労働組合長野支部 9万3,600円 子どもの福祉のため▷(株)マルイ 30万円 教育資金のため▷(株)ヤマサ 70万円 市道整備のため▷NPO 法人松本山雅スポーツクラブ サッカーボール 17個▷山田滋敏 マスク(N95) 77枚、ゴーグル 8個、フェイスシールド 3枚▷信州ツキノワグマ研究会 ツキノワグマハンドブック 25冊▷(有)木村設業 ガーデンベンチ 2台

## 国土交通省からのお知らせ

### 「河川愛護月間」絵手紙を募集します

川での思い出や川への思いを描いた絵手紙を募集します。

#### ■応募方法

作品の裏面に住所・氏名・電話番号、学生は学校名・学年を記載し、応募

#### ■締め切り

10月15日(金)必着

#### ■送付先

〒100-8918

東京都千代田区霞が関2-1-3  
国土交通省水管理・国土保全局治水課内  
「河川愛護月間」絵手紙募集係 宛

#### ■問い合わせ

国土交通省水管理・国土保全局治水課  
管理係 ☎03・5253・8111(内線35663)

## 熱中症警戒アラートが発表されている日には、積極的に予防行動をとりましょう。

■外出はできるだけ控え、暑さを避ける ■エアコン等を使用し、部屋の温度を調整する より詳しい情報は

■こまめに水分を補給する ■屋外での運動は中止か延期する

環境省 熱中症 検索

■子どもや高齢者、持病のある人などに、こまめな水分補給やエアコンの使用の声かけをする

## 相続登記特別無料相談

県内の司法書士事務所で相続登記の相談を無料でお受けします。「土地の登記名義が先代のままになっている」、「実家が相続登記をせず空家となっている」、「遺産の相続、遺言について教えてほしい」など、さまざまな相談を受け付けます。

☎ 8月2日(月)～6日(金)

午前9時～午後4時

☕ 県内の各司法書士事務所(長野県司法書士会のHPに掲載)

☎ 無料

☎ お近くの司法書士事務所へ事前にご連絡の上、お出かけください。

☎ 長野県司法書士会 ☎ 026・232・7492



価格：1000円

☎ 環境課環境政策係

☎ 71・2492 ID 62911

自然環境資料の販売・提供  
環境課では、市内の自然環境や絶滅のおそれのある野生生物などをまとめた「安曇野市版レッドデータブック2014」を販売しています。また、2018年度に実施した生きもの調査の結果資料を無料で提供しています。お求めは環境課へ。

自然環境資料の販売・提供

## 老人クラブ連合会からシニアクラブ連合会へ

老人クラブ連合会は、シニアクラブ連合会に名称を変更しました。地域の仲間と生きがいづくりや健康づくりなど、生活を豊かにする活動と一緒に楽しみませんか。  
活動内容：花いっぱい運動の花壇コンクール、会員創作の作品展、芸能大会、健康体操、マレットゴルフ、囲碁・将棋・健康麻雀、公園の清掃など社会貢献活動、ひとり暮らし高齢者宅の訪問、金婚・ダイヤモンド婚の慶賀など

## 第12回全国一斉不動産表示登記無料相談会

「自分の土地の面積を知りたい」、「お隣との境界を確認したい」など、土地家屋調査士が不動産に関する相談にお答えします。

☎ 8月7日(土) 午後1時30分～4時

(受付は3時30分まで)

☕ 中町・蔵シック館(松本市中央2-9-15)

☎ 無料

☎ 事前に長野県土地家屋調査士会事務局に電話で ☎ 026・232・4566 (受付時間は平日の午前9時～正午、午後1時～5時)

加入方法：各支部長または事務局に問い合わせください  
☎ 豊科支部長 上條強さん  
☎ 72・9255  
☎ 穂高支部長 澤柳伸さん  
☎ 83・5291  
☎ 三郷支部長 藤岡嘉さん  
☎ 77・2255  
☎ 堀金支部長 宮島千里さん  
☎ 71・2420  
☎ 明科支部長 下里博義さん  
☎ 62・2624  
☎ 事務局 安曇野市社会福祉協議会地域福祉課  
☎ 72・1871  
☎ 長寿社会課長寿福祉係  
☎ 71・2254 ID 80223

## 各種情報コーナー

他公共団体・後援団体などから寄せられた情報を掲載しています。詳細は主催者に問い合わせください。

名称	内容	日時・場所	定員・費用	申し込み・問い合わせ
【国営アルプスあづみの公園(堀金・穂高地区)】夏のアルプス大冒険 ヒンヤリ爽快! ウォーターパーティー	水上アスレチック「ウォーターアドベンチャー」や「じゃぶじゃぶ池」などで水遊びを楽しめます。4万本のヒマワリ畑や県内最大級のサンパチエンスの水上花壇も必見です。	☎ 7月22日(木)～8月22日(日) ※花の開花時期はHPまたは電話でご確認ください	☎ 無料(要入園料)	☎ 国営アルプスあづみの公園 堀金・穂高管理センター ☎ 71・5511 ☎ 71・5512
ぱおぱおサロン「みんなで楽しい子育て」+親子で遊びましょう	子育て応援団マザーグース主催の丸山貴子さんから、子育てに関心のある人に向けた講話と親子で楽しめる遊び方を学びます。	☎ 8月2日(月) 午前10時30分～11時30分 ☕ NPO法人子育て支援ぱおぱおのおうち(三郷明盛1363-1)	☎ 子育て中の人、子育てに関心のある人 ☎ 300円	☎ 特定非営利活動法人子育て支援ぱおぱお ☎ 77・1180
精神・発達障害しごとサポーター養成講座(市教育委員会後援)	精神障害・発達障害を持っている部下や同僚とどのように接したらよいか、障がい者を温かく見守り支援する応援者のための講習会を行います。	☎ 8月6日(金) 午後3時～5時 ☕ 豊科交流学習センター「きぼう」2階学習室1	☎ 無料 ☎ 12人(要申込)	☎ 学習支援センター実帰舎 家田さん ☎ 57・6203

# ひとり親世帯の皆さん 児童扶養手当のご案内



**見** 児童扶養手当は、父母の離婚などにより、子どもを養育しているひとり親家庭等へ支給される手当です。

## 児童扶養手当

**【対象】** 次のいずれかの条件を満たす児童を養育する父、母、養育者

- ▷ 父母が離婚した児童
  - ▷ 父または母が死亡した児童
  - ▷ 父または母の生死が明らかでない児童
  - ▷ 父または母が重度の障がいの状態（国民年金の障害等級1級程度）にある児童
  - ▷ 父または母から引き続き1年以上遺棄されている児童
  - ▷ 父または母がDV保護命令を受けた児童
  - ▷ 母が婚姻によらないで生まれた児童
  - ▷ 父または母が法令により引き続き1年以上拘禁されている児童
- ※ 父または母、養育者、児童が日本国内に住所を有しないときや、父または母が事実婚状態にある等の場合は、対象外となります。

**【支給金額】**

区分	月額	児童加算額	
		第2子	第3子以降1人につき
全部支給	43,160円	10,190円	6,110円
一部支給	所得に応じ 10,180～43,150円	所得に応じ 5,100～10,180円	所得に応じ 3,060～6,100円

**【支給制限（右表）】**

所得制限があります。受給者以外に、同居親族（扶養義務者）の所得も審査対象となります。

**【受付期間】**

通年受け付けています。新規認定で申請する場合は子ども支援課へご連絡ください。

扶養親族数	父、母、養育者		扶養義務者等
	全部支給	一部支給	
0人	49万円	192万円	236万円
1人	87万円	230万円	274万円
2人	125万円	268万円	312万円
3人	163万円	306万円	350万円
4人	201万円	344万円	388万円
5人	239万円	382万円	426万円

### ◆児童扶養手当の認定を受けている人は毎年現況届の提出をお願いします

受給資格の審査と前年の所得状況を確認するため、現況届を毎年提出する必要があります。一昨年の所得が多く、所得制限の範囲を超えたために現在手当の支給が停止となっている人も提出が必要です。提出が必要な人には、8月上旬に現況届を郵送します。期間中に必要書類を持参の上、必ず本人が手続きをしてください。代理人や郵送での提出はできません。届け出がない場合、11月分以降の手当が受けられません。

**【受付期間】** 8月2日（月）から31日（金）まで

**【受付場所】** 子ども支援課児童担当、各支所

☎71・2255 ID 63644

#### ご注意ください！

- ▷ 2年間届け出をしないと受給資格がなくなります。
- ▷ 該当者にもみ送付している「児童扶養手当一部支給停止適用除外届出書」は、提出期日以降に提出されたとき、手当額が2分の1に減額される場合があります。



# 子育て世帯生活支援特別給付金のご案内

**新** 新型コロナウイルス感染症の影響が長期化する中で、所得が下がった子育て世帯の生活支援を行うため、子育て世帯生活支援特別給付金を支給します。必要な書類を準備し、子ども支援課に直接ご提出ください。なお、書類を見ながら聞き取りを行いますので、時間に余裕をもってお越しください。

## ひとり親世帯分

【対象】 次のいずれかに該当する人

- ①公的年金等<sup>\*</sup>を受給していることにより、4月分の児童扶養手当を受給していない人（児童扶養手当の支給制限限度額を下回る人に限ります。また、同居している家族がいる場合は、家族の所得も審査対象となります。）  
※遺族年金・障害年金・老齢年金・労災年金・遺族補償など
- ②新型コロナウイルス感染症の影響を受けて家計が急変するなどし、収入が児童扶養手当を受給している人と同水準となっている人  
※令和3年4月分の児童扶養手当が支給された人も本給付金の対象となりますが、該当者には5月11日（火）に支給済みです。

【給付金額】 児童1人当たり **5万円**

【提出書類】 申請書のほか、本人確認書類、振込口座が分かる書類等が必要となります。詳細は子ども支援課に問い合わせいただくか市HP<sup>ホームページ</sup>をご確認ください。

【受付期限】 令和4年2月28日（月）まで

【受付場所】 子ども支援課児童担当 ☎71・2255 ID 77085

## ひとり親世帯以外の世帯分

【対象】

令和3年3月31日時点で18歳未満の児童<sup>\*</sup>（障害児の場合、20歳未満）を養育する父母等で下表の両要件を満たす人（ひとり親世帯分の給付金を受け取った人を除く）

※令和3年4月2日から令和4年2月28日に生まれた新生児も対象となります。



【受給者要件】

	養育に関する要件	所得に関する要件
1	児童手当を受給していること	令和3年度の市町村民税均等割が非課税となっていること
2	特別児童扶養手当を受給していること	
3	15歳から18歳までの児童のみを養育していること（平成15年4月2日から平成18年4月1日までに生まれた児童）	新型コロナウイルス感染症の影響を受けて、令和3年1月以降の家計が急変し、市町村民税均等割が非課税となる人と同水準であること（※収入見込み額の申告が必要です。）
4	児童手当を受給していること	
5	特別児童扶養手当を受給していること	
6	15歳から18歳までの児童のみを養育していること（平成15年4月2日から平成18年4月1日までに生まれた児童）	

【給付金額】 児童1人当たり **5万円**

【提出書類】 上の表1・2に該当する人は提出不要です。3～6に該当する人は、申請書のほか、本人確認書類、振込口座が分かる書類等が必要となります。また、その他の書類をお願いする場合があります。詳細は子ども支援課に問い合わせいただくか市HPをご確認ください。

令和3年度市町村民税の課税状況に基づき審査を行いますので、未申告の人は至急申告してください。また、令和2年中の収入が無い人も申告が必要です。

【受付期限】 令和4年2月28日（月）まで

【受付場所】 子ども支援課児童担当 ☎71・2255 ID 79353

## 8月の各種相談

場…場所 固…問い合わせ 時…時間 定…定員

### こころの相談

精神科医による精神保健相談 **要予約** 時 14:00～16:00

2・16・23日(月)・5日(木)  
場間松本保健福祉事務所(Tel40-1938・Fax47-9293)

児童・思春期精神保健相談 **要予約** 時 14:00～16:00

12・19・26日(木)  
場間松本保健福祉事務所(Tel40-1938・Fax47-9293)

精神科医による依存症相談 **要予約** 時 9:30～10:00

5日(木) 場間松本保健福祉事務所(Tel40-1938・Fax47-9293)

あずみ野断酒会 時 19:00～21:00

4・11・18・25日(水) 場豊科保健センター 2階階団指導室  
固健康推進課健康支援担当(Tel81-0711・Fax81-0703)  
※体験を語り合いながら断酒を目指します。※4・18日は家族会

### 心配ごと相談(\*は行政相談委員による相談を同時開催)

7日(土)・\*23日(月) 時 13:00～16:00  
場間堀金憩いの里うらら(Tel73-5288・Fax73-5775)

10日(火) 時 13:00～16:00  
場間穂高地域福祉センター(Tel82-2940・Fax82-9621)

11日(水) 時 13:00～16:00  
場間豊科ささえあいセンター「にじ」(Tel72-3013・Fax72-5422)

\*26日(木) 時 13:00～16:00  
場間三郷福祉センター(Tel77-8080・Fax77-8081)

\*27日(金) 時 13:00～16:00  
場間明科総合福祉センター「あいりす」(Tel62-2429・Fax62-5025)

### 子ども・ひとり親家庭・女性の相談 **要予約**

毎週月～金 時 8:30～17:15 ※9日は行いません  
場間子ども支援課家庭児童相談室(Tel71-2265・Fax72-2065)

### 子どもと親の相談電話

毎週月～金 時 9:00～17:00 ※9日は行いません  
場間教育相談室(豊科公民館内)(Tel72-2238・Fax72-2204)  
※学校での交友関係やいじめ、ネットトラブル、不登校、発達障害など子育てや教育に関する相談など。まずはお電話ください。

### 弁護士による無料法律相談 **要予約**

5日(木)→予約受付7月29日(木) [予約受付時間:9:00～12:00]  
26日(木)→予約受付19日(木) [予約はTel71-2496へ電話してください]  
時 13:30～16:30 ※ひとり20分 場市役所 2階 相談室 211  
固地域づくり課 市民相談室(Tel71-2496・Fax72-3176)  
※定員8人を超えた場合は抽選(先着順ではありません)  
※係争中の案件、既に弁護士へ相談中の案件はお受けできません。  
※同じ案件の再相談、複数回の相談はお断りさせていただきます。

### 人権よろず困りごと相談 時9:00～12:00

20日(金) 場明科公民館第2会議室 ※人権相談  
固長野地方務局松本支局(Tel32-2571・Fax32-2572)

### 労働に関する相談

固商工観光部商工労政課(Tel71-2041・Fax72-1340)

中労労政事務所による労働相談会 時 13:00～16:00

5日(木) 場市役所2階 会議室205

ユニオンサポートセンターの相談会 **要予約** 時 18:00～20:00

19日(木) 場市役所4階 会議室403 ※生活相談も含む  
※予約は2日前の17:00まで。

わかもの就職サポート相談会 **要予約** 時 13:30～16:30

20日(金) 場市役所2階 会議室202 ※40歳代前半まで  
※1回の相談時間50分で3枠。予約は開催日2日前の17:00まで。

若年者引きこもりやブランクのある人向け就労相談会 **要予約**

24日(火) 時10:00～15:00 場市役所2階 会議室205  
固しおじり若者サポートステーション(Tel54-6155・Fax87-1375)  
※15～39歳までの人とその家族が対象です。

### ひきこもりの相談 **要予約**

毎週月～金 時 9:00～16:00 ※9日は行いません  
場間福祉課障がい福祉担当(Tel71-2251・Fax71-2328)  
※おおむね15～64歳のひきこもりについて、ご家族・本人の相談に応じます。  
※このほかにも相談先があります。市ホームページでご確認ください。

### 区・自治会に関する相談 **要予約** 時10:00～14:00

19日(木) 場市役所2階 相談室214  
※1回の相談時間30分で3枠。予約は10日(火)8:30～12:00(先着順)  
固地域づくり課まちづくり推進係(Tel71-2494・Fax72-3176)

### 母乳・育児相談 ※母乳相談は **要予約** 時 9:30～11:00

5日(木) 場間豊科保健センター(Tel81-0713・Fax81-0703)  
10日(火)・25日(水) 場間穂高保健センター(Tel81-0711・Fax81-0703)  
20日(金) 場間三郷保健センター(Tel81-0714・Fax81-0703)  
※保健師・助産師・管理栄養士・栄養士・歯科衛生士が相談に応じます。  
※児童館の育児相談については、左ページをご覧ください。

### 介護相談 時平日 8:30～17:00

場間中央地域包括支援センター(Tel72-9986・Fax71-2503)  
場間北部地域包括支援センター(Tel81-0760・Fax88-3711)  
場間南部地域包括支援センター(Tel77-4007・Fax77-4087)

### 消費生活相談 時平日8:30～17:15(相談受付は16:00まで)

場間消費生活センター(市役所2階)(Tel71-2100・Fax72-3176)  
※個人事業者、法人からの相談はお受けできません。  
※消費者ホットライン(局番なし)188番「嫌や!(イヤヤ!)」

### 行政書士による無料相談 **要予約**

19日(木) 時 13:00～15:00 (相続・遺言手続・成年後見など)  
場市役所2階 相談室211・212  
固長野県行政書士会松本支部(Tel87-3798・Fax87-3794)  
※予約受付は、開催日の2日前まで(平日10:00～16:00)

## 休日当番医

※診療時間：午前9時から午後5時まで(歯科医院は正午まで)  
※当番医は変更になる場合があります。

長野県休日・夜間緊急医療内サービス  
0570-088199

1日(日)	8日(日) 山の日	9日(月) 振替	14日(土) 盆休	15日(日) 盆休	16日(月) 盆休	22日(日)	29日(日)
前角整形外科医院 82-1478 [穂高]	やざき診療所 62-2360 [明科]	堀内医院 82-3324 [穂高]	柏原クリニック 82-7222 [穂高]	穂高病院 82-2474 [穂高]	塔の原内川医院 81-2121 [明科]	小田切医院 83-6025 [穂高]	村山医院 82-2101 [穂高]
根津内科医院 82-8382 [穂高]	中田医院 82-2339 [穂高]	武田内科クリニック 88-6500 [穂高]	いげ内科・脳神経科クリニック 31-6773 [豊科]	あづみ野平林整形外科 88-3322 [堀金]	神谷小児科医院 72-5162 [豊科]	高橋医院 82-2561 [穂高]	土屋クリニック 71-1811 [豊科]
こばやし内科クリニック 71-1117 [豊科]	ふじもり医院 72-2011 [豊科]	山田医院 72-3207 [豊科]	米倉医院 72-2354 [堀金]	和田医院 72-2047 [堀金]	木暮医院 77-2119 [三郷]	ももせクリニック 77-1188 [三郷]	中萱医院 77-2130 [三郷]
矢島歯科医院 72-2163 [豊科]	山本歯科クリニック 84-0004 [穂高]	市川歯科医院 72-2116 [豊科]	アルプス歯科クリニック 77-8901 [三郷]	いさつ歯科医院 73-0648 [豊科]	林歯科医院 62-2403 [明科]	土居歯科医院 72-2462 [豊科]	ちかぞえ歯科医院 88-7770 [豊科]

# 8月の児童館の予定

…乳幼児対象 …参加費  
休館日…日曜・祝日・お盆休み(13日～16日)

※市内9つの児童館は、安曇野市社会福祉協議会が指定管理者として運営しています。  
※キッズパークは就園前親子が対象の登録制サークルです。

児童館情報  
→



## ★豊科中央児童館

TEL・FAX72-0122

卓球の日 7日(土) 14:00～15:00

対象：小学生以上 持ち物：上履き・飲み物

チャレンジタイム  
水遊び・シャボン玉遊び 21日(土) 10:30～12:00

要予約 対象：小学生 定員：15人 持ち物：飲み物・帽子・水遊びができる服装

おはなし会 23日(月) 11:00～11:20

育児相談・身体測定 27日(金) 10:30～12:00

## ★穂高北部児童館

TEL・FAX83-5494

ファミリーサポート登録会 3日(火) 10:30～

持ち物：印鑑・身分の証明できるもの

読み聞かせ  
おはなしどりいむさん 6日(金) 11:00～11:15

育児相談・身体測定 & 読み聞かせ  
※読み聞かせは11:00～11:15 20日(金) 9:30～12:00

みんなあつまれ! 8月生まれ  
ハッピーバースディ♡ 27日(金) 10:30～11:30

## ★高家児童館

TEL・FAX72-5685

読み聞かせ おはなしムーン 6・20日(金) 11:00～

育児相談・身体測定 20日(金) 10:30～12:00

チャレンジタイム かわいいぶんちんを作ろう!

要予約 対象：小学生 定員：10人 28日(土) 10:30～11:30

## ★三郷児童館

TEL76-0185 FAX76-0186

育児相談・身体測定 2日(月) 10:00～12:00

ちょこっとタイム 5日(木) 11:00～

ひよこ農園 草むしり・夏野菜収穫

要予約 定員2組 持ち物：汚れてもよい服装・帽子・長靴・軍手・飲み物 6日(金) 10:00～10:30

みんなあつまれ ばくさんといっしょ♪

要予約 定員：10組 持ち物：動きやすい服装・飲み物 27日(金) 11:00～11:30

## ★南穂高児童館「にこにこランド」

TEL71-5150 FAX71-5152

読み聞かせ 2日(月) 11:00～11:20

育児相談・身体測定 20日(金) 10:30～12:00

みんなあつまれ ママキッズピクス 26日(木) 10:30～11:00

要予約 対象：1歳以上の乳幼児親子 定員：10組 持ち物：運動のできる服装・上履き・飲み物

## ★堀金児童館

TEL71-2122 FAX71-2126

チャレンジタイム ピアノでドレミ 7日(土) 13:30～14:30

要予約 100円 対象：小学生 定員：2人 持ち物：筆記用具

チャレンジタイム クラフト教室・  
ガムテープバック作り 28日(土) 10:30～12:00

要予約 100円 対象：小学生 定員：10人 持ち物：ティッシュ箱(高さのある箱の方が良い)・はさみ

育児相談・身体測定 30日(月) 10:00～11:30

※11:30～ミニコンサートを開催

## ★穂高中央児童館

TEL84-0762 FAX82-9621

おはなしの会 18日(水) 11:00～11:20

へんしん!!手形・足形アート 27日(金) 10:30～11:30

要予約 定員：10組

育児相談・身体測定 27日(金) 10:30～12:00

## ★穂高西部児童館

TEL・FAX82-2527

育児相談・身体測定 6日(金) 9:30～12:00

読み聞かせ  
おはなしどりいむさん 23日(月) 11:00～11:20

作って飾ろう季節の工作 27日(金) 11:00～11:30

要予約 定員：6組

親子でふれあうベビーマッサージ

要予約 定員：5組 持ち物：バスタオル 30日(月) 11:00～11:30

## ★明科児童館

TEL62-2482 FAX62-1124

読み聞かせ 11日(水)・26日(木) 11:00～11:20

お楽しみ企画 科学の不思議を楽しもう

要予約 対象：小学生 定員：10人 持ち物：水筒・タオル 20日(金) 10:00～11:30

育児相談・身体測定 26日(木) 10:30～12:00

みんなあつまれ 夏のARフェスティバル

要予約 定員：15組 27日(金) 10:30～11:30

チャレンジタイム  
ボッチャボール 28日(土) 10:30～11:30

要予約 対象：小学生 定員：10人 持ち物：水筒・タオル

# 新型コロナの影響により収入が減少した世帯の皆さん 国保税・介護保険料が減免となる場合があります

新型コロナウイルス感染症の影響で前年と比べて主たる生計維持者の収入減少が見込まれる世帯などは、令和3年度の国保税・介護保険料の減免が受けられる場合があります。下記簡易フローチャートでご確認ください。

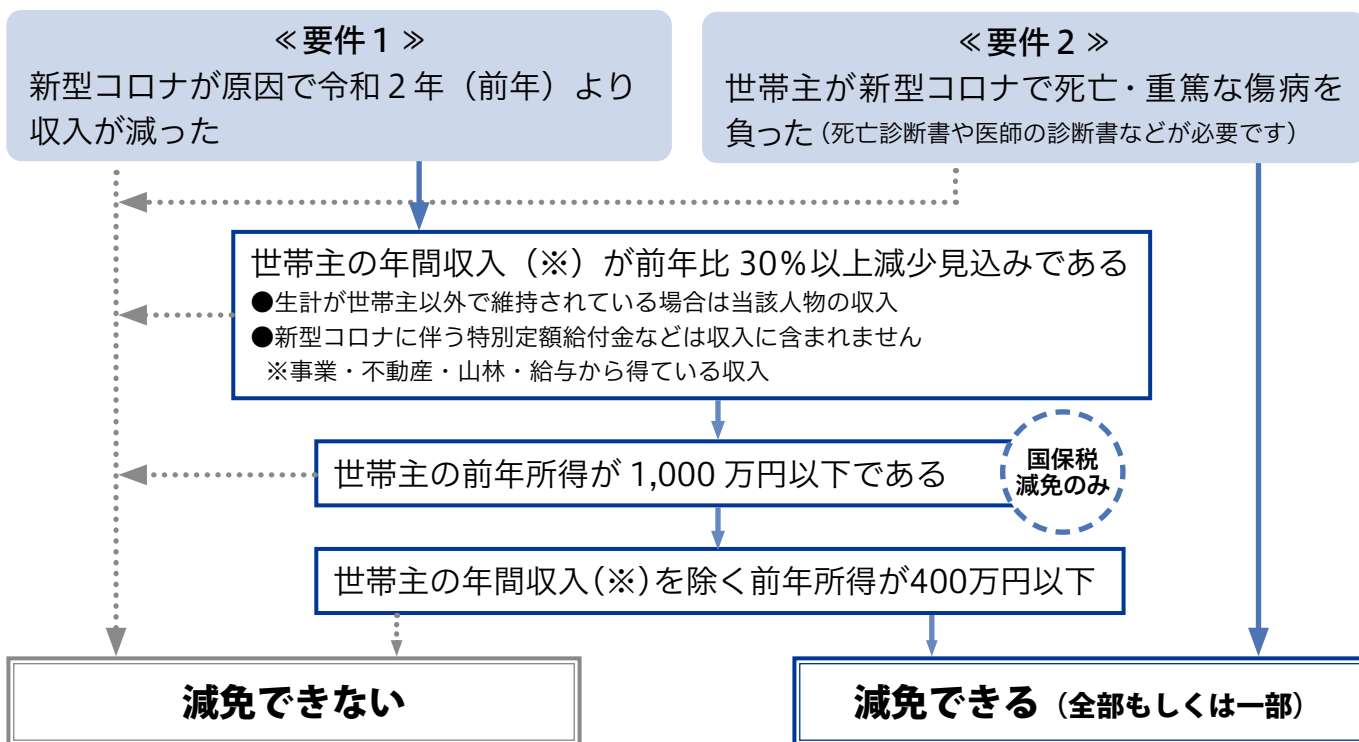
「減免できる」に該当した人は、前年分の収入が確認できる書類と7月中旬にお送りする納税通知書・納入通知書をご用意の上、申請手続き前に問い合わせください。詳細は市HPをご確認ください。

なお、会社の都合等による退職で、ハローワークにより雇用保険受給資格者証が発行され、「特定受給資格者」または「特定理由離職者」に該当する人は、別の軽減の対象になります。

☎【国保税について】国保年金課 ☎71・2475 ID 62915 【介護保険料について】介護保険課 ☎71・2472 ID 63149

## 【減免対象チェック簡易フローチャート】

はい → いいえ



### 【再就職や転職を目指す皆さんへ】

#### ハロートレーニングをご存知ですか？

キャリアアップや就職を実現するためのスキル・知識を習得できます。ハローワークや訓練実施機関が積極的に就職をサポートするほか、要件を満たせば、訓練受講中の生活を支援する手当や給付金等が支給されます。

【主な訓練コース】 ビジネスパソコン、IT関連、OA経理事務、介護福祉、WEBデザイン他

【対象者】 離職中の人（ハローワークの求職者）

【訓練期間】 おおむね2～6カ月

【費用】 受講料無料（別途テキスト代）

☎ハローワーク松本 ☎27・0111

長野労働局訓練室 ☎026・226・0862 ID 78742

### 【経済産業省からのお知らせ】

#### 中小法人・個人事業者のための 月次支援金を給付します

緊急事態宣言の影響を受けて、本年4月以降の売上が昨年または一昨年同月と比べて50%以上減少している場合、月次支援金を給付します。

【給付額（上限/月）】

中小法人等 20万円 個人事業者等 10万円

【申し込み】

令和3年9月末までに月次支援金HPからオンライン申請

☎月次支援金相談窓口

☎0120・211・240

ID 78905





# SUSTAINABLE DEVELOPMENT GOALS



2030年に向けて世界が合意した17項目の「持続可能な開発目標」。発展途上国の問題だと感じるかもしれませんが、「働きがいも経済成長も」や「住み続けられるまちづくりを」など、先進国に住む私たちにも共通する身近な課題も多く含まれています。

## SDGs

特集

最近、テレビや新聞でよく目にするSDGs。国際的な目標「持続可能な開発目標」を意味します。遠い国の話ではなく、身近な地域の課題でもあります。

### 2030年までの17の目標

SDGsとは、Sustainable Development Goalsの略

称で、「持続可能な開発目標」を意味します。2015年9月に国連サミットで採択された世界を変えるための目標で、エネルギーや資源の問題、不平等の問題など、「誰一人取り残さない」という理念のもと、2030年までに達成すべき17の目標がまとめられています。

こうした説明を聞くと少し難しく感じるSDGs。「誰もが快適に暮らせる世界をつくるための目標」と言い換えると、分かりやすいかもしれません。

目標を達成するためには多くの課題があります。課題解決のためには、国連や政府、自治体の取り

組みだけでなく、民間企業や市民団体、そして私たち一人一人の取り組みが期待されています。

### 安曇野のSDGs

SDGsは、開発途上国などの遠い地域に限った話ではなく、身近な暮らしにも共通する課題がたくさん含まれています。

市は本年1月、「SDGs日本モデル宣言」への賛同を表明しました。

この宣言は、地方自治体が国や企業、学校や市民等と連携し、地方からSDGsを推進することを宣言したもので400以上の自治体が賛同しています。

自然環境に恵まれ、地域活動も盛んな安曇野に暮らしているからこそ気が付くこと、できることがあるはず。次頁では、学校や地域の取り組みを紹介します。



## 豊科南小学校

# 「根っこをのぼす」

環境保全や自然保護もSDGsの大きなテーマです。豊科南小学校では、ビオトープの整備や拾ヶ堰の美化など、SDGsを意識した活動を学習に取り入れています。SDGsの取組を通して、教育目標の学び、心、元気の「根っこ」ものをのぼしています。



### 心の「根っこ」をのぼそう グリーンアドベンチャー!

梅雨の晴れ間となった6月24日。豊科南小学校に、児童の大きな歓声が響き渡りました。

校舎周辺の自然に触れることで、環境を考えるきっかけとするためのスタンプラリー「グリーンアドベンチャー」の開催です。

全校児童が高学年と低学年の二人一組に分かれ、校庭や百石堰ひゃくいそせき、ふるさとの森(学校のビオトープ)に隠されたクイズに挑戦。

クイズの内容は、学校の木や小川に住んでいる生き物の名前などで、大人でも難しい問題を、白色帽子の高学年の児童がペアの下級生を上手にリードし、協力して解いていきました。



グリーンアドベンチャーの準備や当日の運営を務めた今野莉愛こんのりあさんは「クイズの内容を考えたり、準備は大変だったけれど、楽しく開催できた」と笑顔で話してくれました。

むむむ



また、同校では、SDGsの目標「海の豊かさを守ろう」にもつながる取り組みとして、環境大臣賞も受賞した「拾ヶ堰クリーン大作戦」も20年に渡り行っています。安曇野市には海はありませんが、遠くの地域のためにもなる活動です。こうした体験は、SDGsの達成につながるだけでなく、身近な自然の大切さを知り、環境を守る活動を考えるきっかけとなります。

### 私たちにできること。 SDGs 発表会

6年生は、SDGsの17の目標から、一人一人、好きな目標を選んで、世界が抱える課題とその解決策、そして、自分たちにもできることを研究しています。

6月25日、6年2組では10人の児童が研究成果を発表。自然災害

や飢餓などの課題に対し、解決策として募金やリサイクル、食品ロスの削減などのアイデアが出されました。

SDGsの目標「貧困をなくそう」をテーマに取り組んだ降旗健司くんは、世界には、日々わずかなお金で暮らしている人がたくさんいることを説明し、**解決策の一つとして「大人になったら、医療の手助けをすることも大切では」とクラスメートと議論を深めました。**

これからの安曇野、地球の未来を担う子どもたち。SDGsを通じて、人や環境を思いやる心が育まれています。





アルプス区長  
百瀬陽子さん

**女性区長誕生のきっかけ**  
区長として12年目となる百瀬さん。区の役員に就いたきっかけは、当時の区長さんからの声掛けでした。アルプス区は、もともと区の役員も女性が多いこともあり、区長になった時も「抵抗はなかった」そうです。女性区長として、気負うことなく「できる人がやればよい」と穏やかに話します。

## 個性を生かしながら 「できる人がやる」

SDGsの5つ目の目標は「ジェンダー平等を実現しよう」。性別を問わないリーダーシップの確保など女性の活躍推進を目指しています。安曇野市の女性区長・アルプス区の百瀬陽子さんに、地域活動の中でのジェンダーについてお聞きしました。



### 特性を生かして

女性区長として良かった点を尋ねると、「母親目線！」ときっかけ。区の災害が心配だった時、子どもに目を向けられたのは、「母親目線があったからでは」と話します。地域住民からは「子どものことを考えてくれている」といった声があり、自分の特性が生かされ、受け入れてもらいやすい点にもつながったと感じています。

### お互いを認め合う

「これから人口も減少してくるので、性別にこだわっていられないくなるのでは」。

性別にとらわれることなく、その人の得意なことを生かせば良いし、子どもがいる人はその経験を生かせばいい。他に積み上げた経験があれば、その人らしさを生かせば良い」と百瀬さん。

「男女の特性はある程度存在すると思いますが、お互いに認め合い、人それぞれの違いも強みとして生かせば」と力強く語ってくれました。

### ●ジェンダーとは

生物学的な性別に対し、社会的・文化的につくられる性別。「男らしさ」「女らしさ」とイメージされる性別。

## もっと知りたいSDGs! 中央図書館でミニ展示



**安曇野市図書館**ではこのほど、市内5つの図書館で「SDGsって何だろう」展を開催しました。中央図書館（みらい内）では、SDGsの入門書のほか、「気候変動から世界をまもる30の方法」（国際環境NGO FoE japan/編 合同出版）や「マイノリティ問題から考える社会学・入門」（西原和久、杉本学/編 有斐閣）など、17の目標に関連した図書を展示。また、絵本コーナーでは児童向けの絵本約200冊を展示しました。普段はあまり手に取られない本も、カラフルな目標のしおりを挟むなど、興味のあるテーマを見つけやすくなるよう工夫が施されました。今後も中央図書館で、17の目標に沿った展示を月替わりに紹介します。7月は「安全な水とトイレを世界中に」、8月は「働きがいも経済成長も」です。各課題の理解を深めることや、子どもの夏休みの研究テーマにもおすすめです。



### まずはこの一冊! 『SDGsのきほん』シリーズ

稲葉茂勝 / 作 ポプラ社  
17の目標を、ひとつひとつ1冊かけて紹介しているシリーズ本。やさしい言葉で説明しているので大人も子どもも読みやすい一冊です。

カラフルに彩られたしおり



図書館司書がテーマに沿った本を選定



△松澤 宥  
『御射山奥社密儀』



△小松良和『作品』



△根岸芳郎『19-10-7』



△藤森照信『空飛ぶ泥舟』

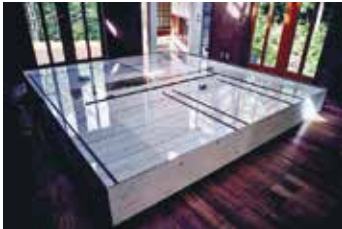


△小林紀晴  
『和合の念仏踊り  
(長野県阿南町)』

# SHINBIS 長野県芸術監督団事業 シンビズム4

信州ミュージアム・ネットワークが選んだ作家たち

主催：(一財)長野県文化振興事業団、長野県  
共催：安曇野市、安曇野市教育委員会、(公財)東京オリンピック・パラリンピック競技大会組織委員会



△北澤一伯『段丘地の台座』



△丸田恭子『円になる』

**県**内の美術館や学芸員等が協力して、信州ゆかりの現代美術作家を紹介する展覧会の第4弾。長野県の戦後の現代美術史をたどる上で重要な作家の作品をお楽しみください。 豊科近代美術館 TEL 73・5638 FAX 73・6320

※シンビズムとは…信州の美術の「信」、新しい美術の「新」、真の美術の「真」、親しい美術の「親」の意味を込めた造語です

■日時 8月14日(土)~9月12日(日) 午前9時~午後5時

【休館日】月曜日(8月16日は開館)

■場所 豊科近代美術館

■入場料 500円

(高校生以下・70歳以上の市内在住者・  
障害者手帳所持者は 無料)

関連イベント日時	内容	出演者	定員	共通事項
8月14日(土)13:30~	オープニングトーク「作家、学芸員によるギャラリートーク」	作家、学芸員	50人	【場所】 豊科近代美術館 (8/28の上映会&トークは穂高交流学習センター「みらい」) 【費用】 要入場料 【申し込み】 7月27日(火)から8月13日(金)に豊科近代美術館へ電話で※いずれも先着順
8月16日(月)14:00~	北澤一伯ギャラリートーク	北澤一伯さん(作家)	30人	
8月21日(土)13:30~	藤森照信講演会	藤森照信さん(作家)	50人	
8月22日(日)14:22~	松澤宥ギャラリートーク	北澤一伯さん(作家)	30人	
8月28日(土)13:30~	小林紀晴監督作品「トオイト正人」上映会&トーク	小林紀晴さん(作家)	75人	
8月29日(日)11:00~	丸田恭子ギャラリートーク	丸田恭子さん(作家)	30人	
8月29日(日)13:30~	〈対談〉小松良和について	小山利枝子さん(作家)・大竹永明さん(梅野記念絵画館長)	50人	
9月4日(土)14:00~	根岸芳郎ギャラリートーク	根岸芳郎さん(作家)	30人	

**本庁舎夜間・休日開庁日**  
**時間延長窓口8月10日(火)**  
 (午後5時15分から8時まで)  
**休日開庁日7月25日(日)・8月22日(日)**  
 (午前8時30分から正午まで)  
 ※8月22日(日)はマイナンバーカードに関する業務は取り扱いできません。

広報 あづみの

発行日 令和3年7月21日

編集・発行 長野県安曇野市役所政策部

秘書広報課秘書広報担当

TEL 0263・71・2000 FAX 0263・71・5000

URL <https://www.city.azumino.nagano.jp>

E-mail [info@city.azumino.nagano.jp](mailto:info@city.azumino.nagano.jp)

印刷 (有)安曇印刷

次回発行…8月18日(水)

古紙配合率 60%  
再生紙を使用しています。



**編集後記**  
 ◆「6月の広報あづみのの表紙を見て一句。『表紙見て 笑顔になれた 広報紙』とお電話が。毎号頭を悩ませる表紙ですが、このような声をいただくと元氣モリモリになります。また感想を寄せていただけるよう、精進します。☺  
 ◆天候が安定しない日が長く続いた夏の始まり。記録的な大雨による災害が各地で起きました。連日のニュース映像に驚きと恐怖を覚えます。何もないことが一番ですが、もしもここで同じような災害が起きたら…。自分がとるべき行動を考えたいと思いました。☹  
 ◆回転寿司のお呼び出し番号の受付も二次元コードの時代。自分のスマホで読み込んでみると、「お客様、こちらのリーダーでお読み取りください」と年配の店員さん。シヨックがデカかった現代の寿司屋。SDGs(25頁)。  
 ◆「信州安曇野田んぼアート」が見どころです。力強く、前に突き進むもつとする御嶽海関の姿からパワーがもらえるはず。入場券を協力飲食店に提示すると15%オフになる特典も…。☺

人口と世帯 2021.7.1 現在 ( )内は対前月比

人口 96,737人 (-43) 男 46,921 (-33) 女 49,816人 (-10)

世帯 40,466世帯 (-1) ※住民基本台帳に基づく人口および世帯数

新型コロナワクチン接種の相談は

**安曇野市新型コロナワクチン接種コールセンター**

TEL 0263・31・0606 (平日 午前9時~午後5時) FAX 0263・31・0109