

Ideal life with ideal view

# AZUMINO

安曇野市市勢要覧

Azumino City Guide

あ  
こ  
が  
れ  
に  
一  
番  
近  
い  
ま  
ち



# 水・人・郷 たゆまなく、 淀みなく、

発刊によせて



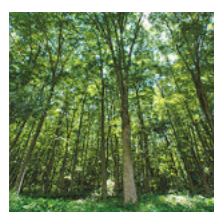
安曇野市長  
太田 寛

Yutaka Ota, Mayor of Azumino

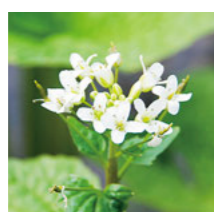
安曇野市は、雄大な北アルプスの大自然と麓に広がる水田やわさび田、屋敷林など人々の営みが相まって作られた美しい景観の郷です。地元出身の白井吉見の大河小説『安曇野』により、その名が広く知られるようになりました。  
農業、商工業、観光と調和のとれた産業構造を有し、移住される方々によって近年は人口の社会増が続いています。市民の皆さまが安曇野に誇りを持ち、本当に幸せに暮らすことのできる「住んでよかったゆたかな安曇野」を実現するため、未来に向かってさらなる飛躍をめざしてまいります。

Message from the Mayor  
The Azumino countryside provides a beautiful landscape created from the combination of the nature of the Japanese Alps and people's activities in the rice paddies, wasabi fields, and premises forest. The name became widely known because of Yoshimi Usui's novel *Azumino*.  
In recent years, social increase in the population is continuing because of immigration. We strive to make further progress toward the future so that we can realize an affluent Azumino where people are glad they moved here.

写真：大王わさび農場



市の木「けやき」



市の花「わさび」



市章

## 位置と地勢、面積

安曇野市は長野県のほぼ中央部に位置し、西部は北アルプス連峰がそびえる中部山岳国立公園の山岳地帯です。東部は多くの川が合流し、「安曇野」と呼ばれる複合扇状地となっています。



Contents

- 3 発刊によせて
- 4 風景集  
安曇野の光
- 6 歴史／文化／芸術  
先人の偉業と安曇野史。
- 8 観光  
一期一会の風景が一生の宝物に。
- 10 農業／特産品  
彩りいろいろ美味しい安曇野。
- 12 産業  
地域資源を活用した産業。
- 14 スポーツ  
アウトドアスポーツの聖地へ。
- 16 子育て  
そのときだからこそ、できること。
- 18 住環境  
夢をかなえる安曇野暮らし。
- 20 まちづくり  
住みたいまち、  
住み続けたいまちをめざして
- 22 City Guide 水と緑と光の郷
- 24 数字で見る安曇野の姿
- 26 安曇野市プロフィール

Light in Azumino

## 安曇野の光

安曇野はシャッターチャンス宝库。  
 さまざまに表情を変える自然、そこに住む人や動物、  
 あちらこちらで見かける道祖神にいたるまで  
 移りゆく時間の流れとともに  
 彩りを変えながら輝いています。

Azumino offers a treasure trove of photographic opportunities. Nature, people, animals, and anything else in Azumino are bright with many colors.



1 パノラマ銀座から槍ヶ岳を望む / 2 国営アルプスあづみの公園にて / 3 一面の菜の花畑 / 4 天然記念物のオオルリジミ / 5 星降る夜に / 6 夏の鳥川渓谷緑地 / 7 接吻道祖神 / 8 鳥川と二ノ沢の合流付近 / 9 拾ヶ堰と田園風景 / 10 常念岳の朝 / 11 中房渓谷の滝と紅葉 / 12 御宝田遊水池の白鳥 / 13 水鏡 / 14 ひまわり畑を探検

※安曇野Instagram  
 フォトコンテスト  
 2018-2020入賞作品などより

Great Achievements of Our Predecessors and the History of Azumino

# 先人の偉業と 安曇野史。



穂高古墳群  
(6世紀後半から7世紀)

東小倉遺跡  
(縄文時代中期)

## 原始／古代

縄文時代には山麓の河川沿いに集落ができ始め、弥生時代の中頃には稲作が行われていました。古墳時代には山麓や犀川の段丘上に古墳群が形成されました。平安時代に編纂された『和名類聚抄』によると、奈良・平安時代には、安曇郡に高家郷・八原郷・前科郷・村上郷の4郷があったといわれています。

## 中世／近世

平安時代から鎌倉時代にかけて、未開発地の開発が進み、貴族や寺社が支配する庄園が現れました。安曇野でも矢原庄や住吉庄などの庄園がみられます。江戸時代には松本藩領となり、貞享3年には貞享騒動と呼ばれる農民一揆が起きました。承応3年には矢原堰文化13年には拾ヶ堰が造られ、水田開発の道が開かれました。



明科廃寺  
(7世紀後半創建)  
から出土した軒丸瓦



江戸時代の松本藩絵図  
(安曇野市文書館所蔵)

## 拾ヶ堰の開削

拾ヶ堰は全長約15kmの水路で、奈良川を水源に梓川を横断し、安曇野の水田795ha(平成27年現在)を潤しながら、烏川に流れ込んでいます。構想は26年に及び、工事には延べ6万7000人余が携わりました。近世の土木技術を結集した先人たちの偉業です。平成28年には「世界かんがい施設遺産」に登録されました。



世界かんがい施設遺産に登録された拾ヶ堰

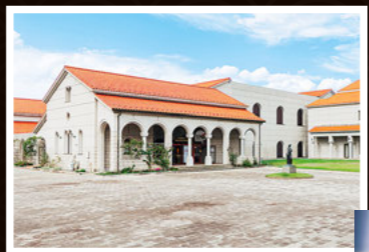
People have lived and worked in Azumino since ancient times. Jikkasegi, an irrigation canal built in the Edo period, is an accomplishment of our predecessors who concentrated modern civil engineering technologies.

## 美術館・記念館と収蔵資料

小説『安曇野』



臼井吉見文学館  
安曇野の名前を世に広めた歴史長編小説『安曇野』の作者、臼井吉見の生原稿や写真などを展示しています。



豊科近代美術館  
近代彫刻を追求した高田博厚のほか、地域ゆかりの作家の作品を展示。建物は中世修道院を模しています。



高田博厚  
「カテドラル」



田淵行男記念館  
昆虫生態研究家で、山岳写真家の田淵行男による写真や蝶の細密画を展示しています。

田淵行男  
「ヒメギフチョウ♀」

## 国指定文化財



荻原守衛  
「北條虎吉像」  
昭和43年、重要文化財に指定。



松尾寺本堂  
昭和34年、重要文化財に指定。



曾根原家住宅  
昭和48年、重要文化財に指定。

## 偉人 安曇野の



名誉市民

熊井啓  
1930-2007  
社会派映画監督



名誉市民

青木 祥二郎  
1914-1999  
親世流能楽師



松沢 求策  
1855-1887  
自由民権運動のリーダー



井口 喜源治  
1870-1938  
私塾研成義塾を創設



(公財) 碓山美術館  
近代彫刻の先駆者である荻原守衛(碓山)の作品を保存・公開し、日本近代彫刻の傑作が並びます。

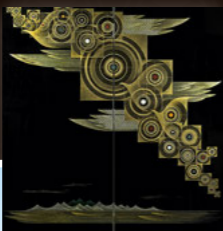
荻原守衛  
「女」



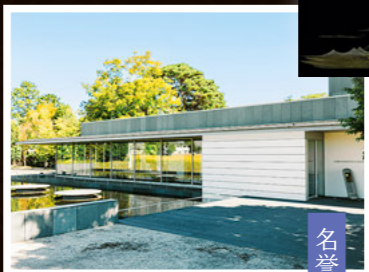
「加助様坐像」



貞享義民記念館  
江戸時代の百姓一揆「貞享騒動」を立体シアターと資料展示で紹介しています。



高橋節郎  
「星座煌煌」



安曇野高橋節郎記念美術館  
漆の芸術家であり、文化勲章を受けた高橋節郎の幻想的な作品を展示しています。

名誉市民



中房温泉の膠状珪酸および珪華  
昭和3年、天然記念物に指定。



安曇野市山岳サポーターズ

SNSを通して、北アルプス・里山・街の観光情報などを発信。山岳観光をサポートしています。



英語登山ガイドを育成

標高3,000m近くある山々で有事が発生した場合でも応急処置ができる、ワンランク上の英語登山ガイドを養成。

Once-in-a-Lifetime  
Landscape as a Lifetime Treasure

# 一期一会の風景が 一生の宝物に。

観光地としての  
ブランド力を向上

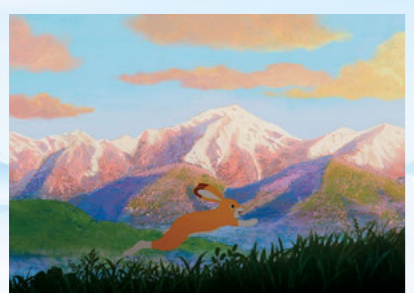
安曇野市の魅力はなんといっても景観の美しさにあります。雄大な姿で訪れる人を魅了する北アルプス、その麓の田園風景には、清らかな水が潤う豊かな緑が広がります。北アルプスは朝陽や夕陽に輝き、夜になれば満天の星が降り注ぎます。四季折々の魅力だけでなく、一日の時間の流れによって風景は表情を変え、万華鏡のように美しく染まってゆきます。市では現在、観光の振興と戦略的な地域ブランドの創出に取り組み、登山愛好者などを対象とした体験型観光の推進や、地域資源の発掘と磨き上げなど、「安曇野」のブランド力向上に努めています。

The charm of Azumino lies in the beauty of its landscape. We strive to improve the brand strength of Azumino as a tourist destination by promoting tourism and strategically creating the city as a regional brand.



安曇野の里

ゆったりとした穏やかな時間を体験できる複合観光施設。豊かな自然や名水百選にも選ばれた湧水を楽しむことができます。



© 2022「映画さんねんないきもの事典」制作委員会 © TAKAHASHI SHOTEN

ロケ地としても注目を集める安曇野  
アニメ「映画さんねんないきもの事典」

風光明媚なスポットがドラマやアニメ映画のロケ地に。また市では、映像制作者へのロケ支援事業も行っています。

伝統行事・イベント

- 11~1月: 国営アルプスあづみの公園イルミネーション
- 12月: 安曇野神竹灯 (かみあかり)
- 9月: 穂高神社の御船祭り
- 8月: 信州安曇野薪能
- 8月: 安曇野花火
- 6月: 信州安曇野ハーフマラソン
- 5月: 早春賦音楽祭
- 4~12月: 安曇野サイクルロゲイニング



大王わさび農場

約15haという広大な農場で、安曇野の美しいわさび田を紹介しています。

背景写真: 燕岳から望むパノラマ銀座

# 彩りいろいろ 美味しい安曇野。

安曇野の野菜  
三吉 雅子さん



笑顔でご飯を食べていただくために、彩りや食感が個性的な野菜を栽培しています。

りんご生産者  
大倉 直樹さん



水はけが良く日照時間が長い、りんご栽培に適した三郷地域からお届けしています。

田園風景と  
共生する農と暮らし

冷涼な気候、豊富な水、長い日照時間、昼夜の寒暖差…。そんな恵まれた気候風土のもとで「美味しい安曇野」は育ちます。豊富な湧水を用いながら生産される米やわさび、信州サーモン、山麓に広がるりんごをはじめ、他にも果実、野菜、家畜、花など多様な特産品があります。市では、「農」のある魅力的な地域を創っていくために、市内外の人々が地元の農産物をより深く知り、好きになるといった取り組みなどを行い、農業と農村の振興に関する施策を進めています。

イル・フロタント  
蕎麦がきとりんごのコンポート



カラフルトマトとほおずきの  
コーティングチョコレート



夏秋苺と四角豆の白和え  
わさびとブルーチーズの香り



信州サーモンのポワレ  
玉ねぎと法蓮草のエチューヴェン  
ピーツのバターライス添え



アーティーチョークと  
玉ねぎのフラワー揚げ  
生ハムと塩ヨーグルト添え



そば生産者  
農業法人かまくらや

県内でもめずらしい2期作で生産。ジューシーな夏そばと芳醇な秋そばを楽しめます。



クレソンの冷製スープ  
わさびのクリームを浮かべて



わさび生産者  
黒岩 潤一朗さん



安曇野のわさびは、さわやかな香りと苦味が少なく、くせない味。鮮やかな緑が特徴です。

市内に多くある農産物直売所

市内各地の直売所で、地元産の新鮮野菜や特産の果物、加工品などを販売しています。



米生産者  
宮澤 和芳さん



伝統的な栽培方法に現代科学を用いて、安心・安全・安定したお米を提供しています。

玉ねぎ生産者  
田中 栄夫さん



毎年6月に開催している「玉ねぎ祭り」にぜひお越しになり、味わってみてください。

安曇野市産の食材を  
使ったコース料理

「Made in 安曇野」の農畜水産物を使い、和食とフランス料理の「オール安曇野産」フルコースレシピを考案しました。



Delicious Azumino products grow in a favorable climate amidst natural features. The wide range of specialties include rice, wasabi, vegetables, and fruits. Azumino City advances policies to promote agriculture and farming in the area.

料理協力：ロティスリー ル・ボヌール「板花」  
料理は安曇野市産の食材を使用

# 地域資源を活用した産業。

Industries make use of local resources



## 買い物に便利な 大型の商業施設

市民にとって安心して便利、地域での暮らしを支えるスーパーマーケットとなっています。

## 里山を再生する 取り組み「さとぷろ。」

里山を活かし、楽しむ活動を市民・森林所有者・事業者の皆さんと一緒に取り組んでいます。



## あづみの名水 クリアボトルを限定販売

安曇野のおいしい水道水をボトルに入れて持ち歩くことで、水資源について考えるきっかけにもなりました。

## 天蚕産業発祥の地

江戸時代の天明に有明で飼育が始まった天蚕。「繊維のダイヤモンド」と呼ばれる天蚕糸は、安曇野を代表する伝統産業です。



天蚕を使った  
ビジネスプランコンテスト



## あづみ野産業団地を拡張

新たに造成した分譲地では、食品製造業1社と電気部品製造業2社が操業しています。

## 暮らしやすさと発展の調和

安曇野市は、電気機械関連産業が集まる松本・諏訪地域に近接し、さまざまな製造業が操業しています。これらの産業により雇用が生まれ、働く人の移住にもつながっています。また近年は、信州サーモンや安曇野の水など、地域資源を活用してブランド化を図り、広く発信しています。一方、「地域未来投資促進法」を活用し、あづみ野産業団地を拡張する造成工事を行い、令和3年5月にしゅん工しました。すでに企業が進出し、新たな雇用の場が生まれています。他にも、魅力ある店舗や商店街づくりに向けた起業支援など、地域にみなぎる力を育んでいます。

A variety of manufacturing industries operate in Azumino City. We use the local resources of Shinshu salmon and the water of Azumino as part of the brand for widespread distribution.



## 信州サーモンをブランド化

ニジマスとブラウントラウトを交配させ、両方の長所を持ち合わせた信州独自の新品種。肉質が細かく、とろりとろける舌触りが特徴です。

## 高い技術力を誇る 安曇野の企業

安曇野市には、生産用機械器具製造業や電子部品・デバイス・電子回路製造業、金属製品製造業など幅広い分野の製造業に携わる企業が立地し、それぞれが高い技術力を持っています。

スポット空調機/  
株式会社デンソーエアークール



波動歯車減速機(産業用ロボットの主要部品)/  
株式会社ハーモニック・ドライブ・システムズ



PCの設計・製造/VAIO株式会社



高速X線CTスキャナ/  
日本装置開発株式会社

多種多彩、  
充実のスポーツ環境

市では今、観光とスポーツの連携強化により、アウトドア・スポーツの聖地としてプロモーションしています。令和4年4月には安曇野市マウンテンバイクコースがオープンしたほか、市内にサイクリングコースを設定するなど、アウトドア・スポーツの新しい拠点が続々と誕生。北アルプス登山や里山トレッキング、川を舞台としたカヌー、ラフティングなど、自然豊かな安曇野では多種多様なアウトドア・スポーツが楽しめます。これからも安曇野の風景や四季を堪能しながら楽しめるスポーツ振興を進めていきます。

We promote Azumino as a sacred place for outdoor sports by linking tourism and sports. With the development and maintenance of cycling and mountain biking courses, we actively promote bicycle sports.



アルプスを眺めながら  
サイクリング(ポタリング)

ゆっくりと気楽に散歩感覚で走るポタリングは、安曇野の魅力を再発見できます。



四季の移ろいを感じながら  
トレッキング(明科の旧国鉄廃線敷)

旧国鉄篠ノ井線跡を歩く、ノスタルジックな雰囲気人気のコース。



身体いっぱい自然を取り込む  
キャンプ

アルプスからの風を肌で感じながら、自分たちのペースで楽しめるキャンプが人気。



安曇野市マウンテンバイクコース

木々の間から常念岳を望むことができる須砂渡溪谷で、さわやかな空気を感じながら、山の地形を活かしたコースが楽しめます。



世代を超えて楽しめる北アルプス登山

安曇野市は北アルプス登山の玄関口として、毎年多くの登山者が訪れています。山々の眺望と木々の緑を楽しむトレッキングや、3,000m級の峰々をめざす本格的な登山まで、子どもから高齢者まで世代を超えて愛されています。

# アウトドア スポーツの 聖地へ。

To be a Sacred Place  
for Outdoor Sports

安曇野の自然と  
一体になれるアクティビティ  
カヌーやキャニオニング、ラフティング  
など、安曇野の自然を満喫できます。





そのとき  
だからこそ、  
できること。



多様化する保育ニーズに対応

公立認定こども園が18園、公立幼稚園が1園、私立認定こども園が2園、私立保育所が1園あります。また、認可外保育施設も7園あり、各園が特色づくりを進めています(園の数は令和4年9月時点)。



市内の充実した  
子育て環境

5地域ごとに特色ある公園や児童館があるほか、子育ての手助けが必要な方と、手助けができる方をつなぐ「ファミリー・サポート」など地域で安心して子育てをするための助け合い活動を進めています。

あづみの自然保育で  
たくましく育つ

安曇野市では、社会を生き抜く子どもたちの「生きる力」を育む機会として、安曇野の自然環境が創り出す学びの環境を大切に「自然保育」に取り組んでいます。自然保育は、屋外での遊びや自然とのふれあいを通して、豊かな経験を重ね、体力や知力、感性や自己肯定感を育みます。豊かな自然と四季がはっきりしている安曇野で、「そのときだからこその」保育を大切に、そしてこれを「あづみの自然保育」としてブランド化。地域の強みとして活用を図り、安曇野の魅力や子ども園の様子をSNSで発信するなど、移住希望者に情報を届けています。

To nurture children's zest for life, we provide nature-based child care. Children develop physical and intellectual strengths, sensitivity, and self-esteem through contact with the richness of nature.

保育協力員  
(おじいちゃん先生)

保育のサポートを中心に、園内の整備や畑仕事などを担い、子どもたちにとって保育士とは異なる拠り所となり、希薄になりがちな祖父世代との交流も目的に取り入れられています。



生きる力を育む  
自然保育

本物に触れることで、好奇心や意欲につながります(写真はタケノコの皮むき)。



園庭ミニ田んぼ

「田んぼ」を園庭に作り、種まきや田植えなど、1年間を通して米作りに取り組んでいます。



子育て情報は  
ここから





## 安曇野の朝を 焼きたてのパンとともに

**Voice.3 村山 功さん、千春さん**  
モルゲンロート ベーカリー

店名の「モルゲンロート」は、朝日に輝く北アルプスが赤く染まった様子を表します。安曇野の美しい朝の風景とともに、焼きたてのパンと北アルプスの名水で淹れたコーヒーを味わってみたい、朝8時からオープンしています。四季折々の景観や迫りくる山の姿はまるで絵画のよう。一瞬一瞬が素晴らしいと感じながら毎日を通っています。日々のパンを地域の方々に味わっていただきたい。そして多くの方に店を好きになってもらい、自然と人が集まるような居場所になればと思っています。



## 夏秋いちごを通して 安曇野のよさを伝えたい

**Voice.1 吉武 和樹さん、奈津子さん**  
NAT's Berry field

夏秋いちごを栽培できる場所を探していた時に安曇野市と出会い、移住してきました。水や空気がきれいで気候もよく、夏秋いちごの産地としても将来性が高いと感じています。これからの商品としてよりニーズに合ったいちごや、いちごのアイテムを作っていきたいです。また、栽培を通して安曇野のよさをもっと広く知ってもらおうと、たくさんの方に安曇野を経験してもらえるような活動を行っています。自然とふれあい、のびのび育っていると実感しています。



# 夢をかなえる 安曇野暮らし。

Dreams Coming True  
by Living in Azumino

## 美しい安曇野を 作品に生かしていきたい

**Voice.2 山本 馨子さん**  
かおるこ  
げいじゅつ家兼ITコンサルタント

以前は大阪に住んでいたのですが、父の友人とのつながりから安曇野市のことを知り、リモートワークで会社員を続けながら移住してきました。風や虫の音を聞きながらのんびりとした生活、ご近所の方とのふれあい、おいしい野菜……。そんなものに囲まれて作品を作る。「安曇野に住む」というのは、会社員をしながら「げいじゅつ家」活動をする自分にとって理想だったのです。安曇野の美しい自然から力を借りてできあがる作品が地域の方に親んでもらえたらうれしいです。



住環境

## あづみの 移住・定住ア・ラ・カルト

### あづみの？ あずみの？

市の名称をひらがなで表記する場合、歴史的背景にある諸説を踏まえ、歴史的仮名遣いの「あづみの」が適切ではないかという考えから、「あづみの」と表記することとしています。ただし、ローマ字表記は国際規格等により「ZU」となります。

ウェブサイトに  
アクセス!



### 空き家バンク

仲介事業者などが、空き家の情報提供や物件登録の相談に応じます。「家庭菜園・畑付き」「古民家風」などカテゴリー別の物件探しが可能で、登録物件についてはリフォームなどに関する補助金を活用することができます。

ウェブサイトに  
アクセス!



### 柔道家の篠原信一さんも移住!

シドニー五輪の柔道100kg超級で銀メダルを獲得した篠原信一さんは2020年、豊かな自然環境や首都圏へのアクセスの良さから安曇野市に移住しました。あづみの移住大使も務めており、移住促進のプロモーション動画にも出演いただきました。

ウェブサイトに  
アクセス!



### ちょーどよいまち安曇野

安曇野で暮らすことの魅力を伝える特設サイトです。自然保育などの子育て環境や働き方など、実際に移住された皆さんのインタビューを交えて紹介。里山トレッキングや美術館巡りなど、テーマ別にした休日の楽しみ方も提案しています。

ウェブサイトに  
アクセス!



## Medical Care and Welfare



歯科衛生士による  
母子への歯磨き指導



フレイル予防を目的とした  
健康づくり推進員による地区の活動

**一** 人ひとりが自分の健康に関心を持ち、健康づくりに取り組むことで、健やかで心豊かに生活できるまちをめざします。結婚・妊娠期から子育て期における切れ目のない支援や、18歳までの医療費無料などにより、子どもたちの健やかな成長を支援します。障がいの有無に関わらず、安心して暮らすことができるまちをめざします。経済的に困窮する方に寄り添い、自立と尊厳を保ち、健康で文化的な生活を送れるように支援します。

In the areas of medical care and welfare, we will support the healthy and cultural lives of everyone by enhancing awareness of health promotion and the system for childrearing support.

## 医療・福祉



# 住みたいまち、 住み続けたいまちをめざして

Aiming to Become a City  
Where Citizens Want to Live and Remain



誰にとっても安曇野が「憧れの地」にふさわしく  
住む人が本当に幸せに暮らしていること。  
そんなまちづくりに取り組んでいます。

## Day-to-Day Life



デマンド交通「あづみん／のるーと」  
の利便性を向上



東の玄関口として基盤整備が  
進む明科駅周辺

**豊** かな自然環境の保全に努め、計画的に都市整備を行うことで、市の魅力である自然と暮らしやすさが調和したまちをつくります。公共交通システムであるデマンド交通「あづみん／のるーと」の利便性向上を図るとともに、複数の移動手段が連動した地域交通ネットワークを形成します。地域住民のニーズを踏まえながら、将来にわたって利用される地域公共交通の実現をめざします。

In the area of transportation, we will promote the development of roads that ensure user-friendliness and security. We will also form a regional transport network linked to multiple means of transportation.

## 暮らし

## Safety and Peace of Mind



地区の防災力を強化



交通安全教室

**激** 甚化する自然災害から市民の生命と財産を守るため、防災・減災対策を進めるとともに、地域防災の中核である消防団や自主防災組織の活動を支援し、安全で安心して暮らせるまちをめざします。交通安全対策や防犯活動を進め、事故の防止や犯罪の抑止に取り組みます。また、消費者の安全を守るため、悪質商法や電話でお金詐欺（特殊詐欺）などに関する情報提供と意識啓発を行い、被害の未然防止に努めます。

In the area of safety and peace of mind, we will enhance measures for disaster prevention and mitigation to protect citizens from natural disasters. We will prevent accidents and crimes by promoting traffic safety and anticrime measures.

## 安全・安心

## Collaboration and Symbiosis



市民活動団体が日頃の活動を  
紹介する「あづみの市民活動フェスタ」



外国人が暮らしやすい安曇野について  
話し合う外国人市民会議

**市** 民にとって身近な地域コミュニティである区や、市民が主体となって地域課題の解決に取り組むNPO法人、市民活動団体、ボランティア団体などの活動が盛んなまちをつくり、市民と行政による協働のまちづくりを推進します。年齢や性別（性自認・性的指向）、国籍、障がいの有無などに関わらず、誰もが自分らしく暮らせる共生社会の実現をめざすとともに、多様性を認め合うことで人権が尊重されるまちをつくりたい。

In the areas of collaboration and symbiosis, we will support activities in which citizens take the initiative and create a city where people accept diversity with the aim of realizing a symbiotic society where everyone can flourish and enjoy life.

## 協働・共生

## Education



GIGAスクール構想により  
小中学校への導入が進むICT機器



本物の作品を使用して鑑賞の授業を行う「あづみの学校ミュージアム」

**子** どもたちの主体的に探究する力や郷土への愛着を育み、活力に満ちた特色ある小中学校づくりを進めます。また、学校・家庭・地域の連携を重視し、地域ぐるみで子どもたちの学びを支えます。すべての人が生涯を通じて主体的に学び、その成果を地域で生かせる環境を整えます。美術館・博物館の活動を支援し、市内外の芸術家の活躍の場を増やして芸術文化の振興を図ります。

In the area of education, we will promote the development of unique elementary and junior high schools and support children's education throughout the community. We will also promote lifelong learning for each citizen's life stage, while also revitalizing art and culture.

## 教育

# 水と緑と光の郷

Village of Water, Greenery, and Light



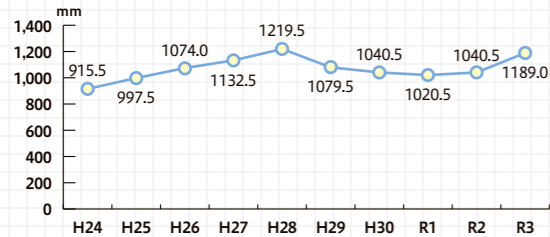
アクセス情報は  
ここから



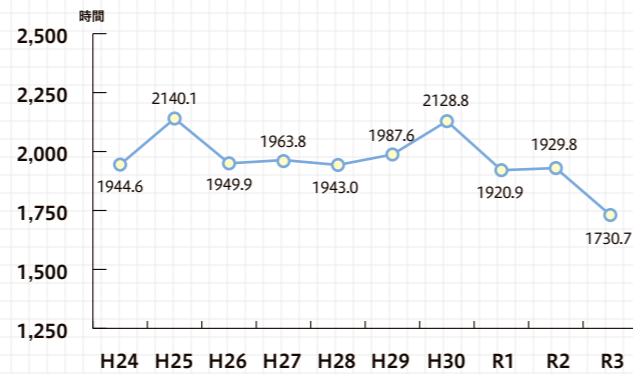
地目別土地面積 資料：長野県企画振興部「ながの県勢要覧」（令和3年1月1日）

年次	総面積 km <sup>2</sup>	田 千m <sup>2</sup>	畑 千m <sup>2</sup>	宅地 千m <sup>2</sup>	池沼 千m <sup>2</sup>	山林 千m <sup>2</sup>	原野 千m <sup>2</sup>	その他 千m <sup>2</sup>
令和3年	331.78	55,219	18,393	26,446	150	85,846	10,257	135,469

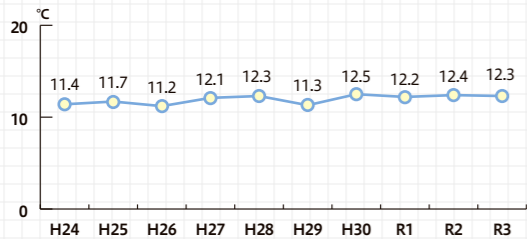
降水量 資料：気象庁（平成24年～令和3年）



日照時間 資料：気象庁（平成24年～令和3年）



年平均気温 資料：気象庁（平成24年～令和3年）



# 数字で見る安曇野の姿

Azumino Described in Figures

## 人口

94,222人



男性 45,398人  
女性 48,824人

資料：令和2年国勢調査

## 世帯

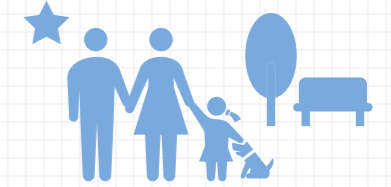


40,619世帯

日本人：39,670世帯  
外国人住民：574世帯  
混合世帯：375世帯

資料：住民基本台帳／令和3年12月現在

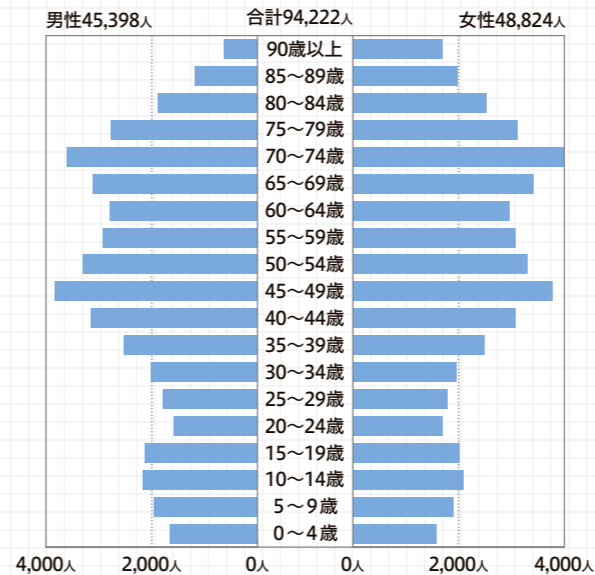
## ここに住みたい市民



78.6%

資料：第2次安曇野市総合計画  
市民意識調査／令和4年実施

## 人口ピラミッド

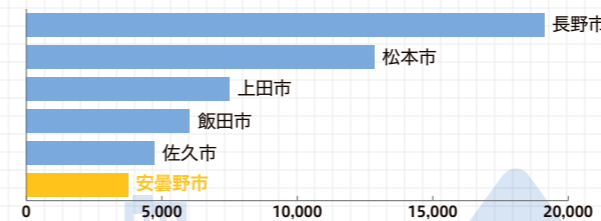


長野県内の産業大分類別事業所数

長野県内  
77自治体中

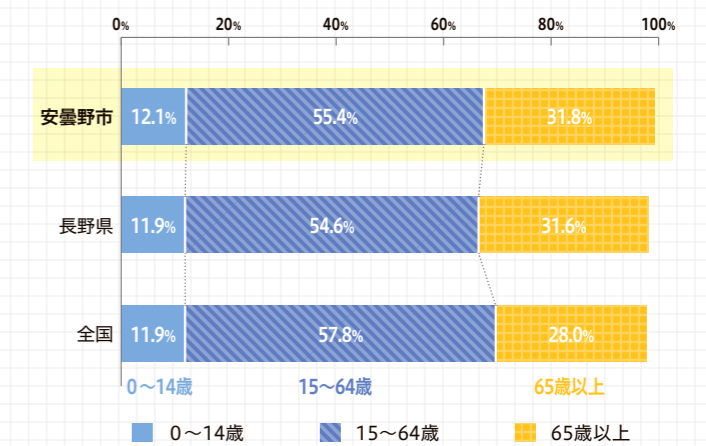
安曇野市  
第6位

(3,763事業所)



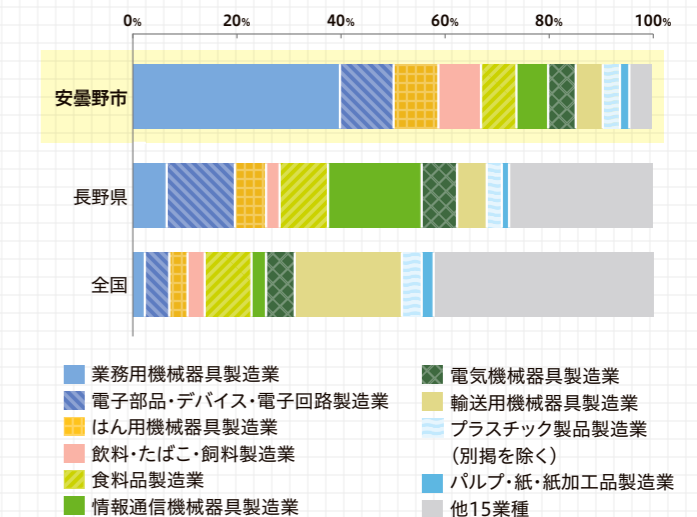
資料：平成28年経済センサス活動調査

## 人口構成比の比較(年齢3区分/市、県、全国)



※「計」は年齢不詳を含むため、各年齢層割合の合計は100%と一致しない。

## 産業中分類別製造業の構成割合の比較(市、県、全国)



※従業員4人以上の事業所、安曇野市の上位10項目とその他を掲載  
資料：平成28年経済センサス活動調査

## 田の耕地面積

県内1位 /  
5,040 ha

## そばの作付面積

県内1位 /  
473 ha

## 製造品出荷額等

県内5位 /  
4,592億5,924万円

## 玉ねぎの収穫量

県内1位 /  
1,230 t

## 持ち家の比率

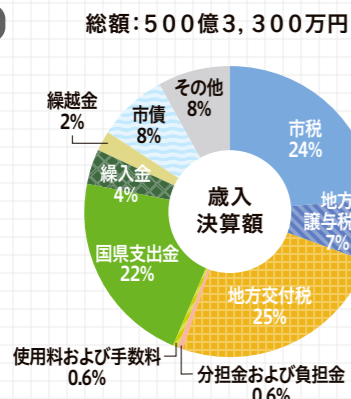
県内5位 /  
80.10%

## 美術館・博物館数

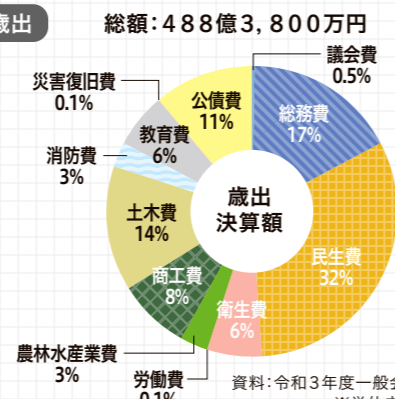
県内4位 /  
安曇野市  
18件

資料：2021 安曇野市の統計 / 長野県教育委員会令和4年度教育要覧 / 工業統計調査2020年確報

## 歳入

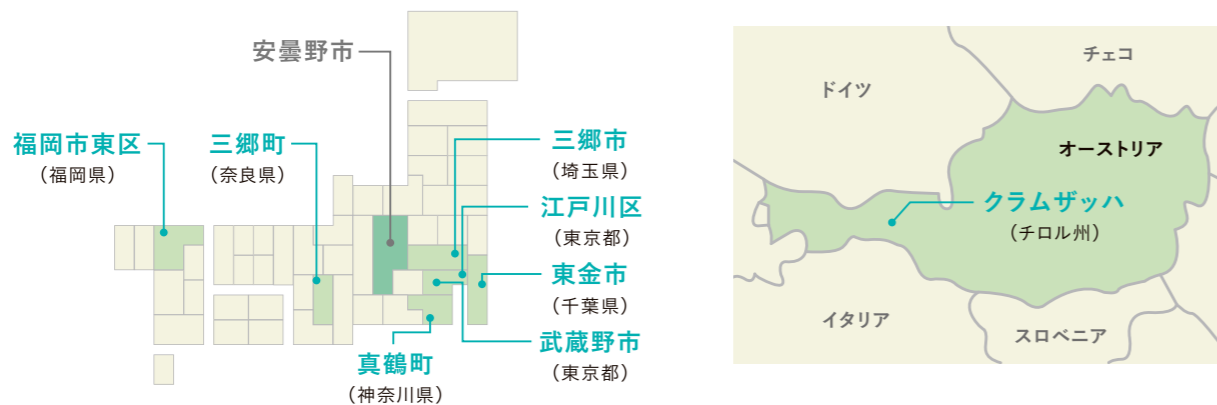


## 歳出



資料：令和3年度一般会計歳入歳出決算額 総務部 財政課  
※単位未満四捨五入により100%になりません

# 国内友好(交流)都市と海外姉妹都市



## 市の成り立ち



# 安曇野市プロフィール

Azumino City's profile

## 市の沿革

- 平成17年(2005)**
  - 9月 安曇野市誕生カウントダウンイベント…①
  - 10月 安曇野市が発足
- 平成18年(2006)**
  - 2月 合併記念式典を豊科公民館ホールで開催
- 平成19年(2007)**
  - 4月 市夜間急病センターがオープン
  - 7月 国道147号高家バイパスが開通
  - 9月 デマンド交通あづみんが試験運行開始
- 平成20年(2008)**
  - 4月 碌山美術館が開館50周年
  - 7月 安曇野ふるさと寄附開始
- 平成21年(2009)**
  - 5月 穂高神社大遷宮祭が開かれる
  - 6月 姉妹都市オーストリア・クラムザッハへ、市として初の公式訪問
- 平成22年(2010)**
  - 11月 長野自動車道梓川スマートICが開通
- 平成23年(2011)**
  - 3月 安曇野赤十字病院の改築事業が完了
  - 4月 NHK連続テレビ小説「おひさま」放映開始
  - 7月 福祉バスが市内全域で運行開始
- 平成24年(2012)**
  - 6月 松本山雅FCへ資本参加、ホームタウンに
  - 10月 豊科ICから安曇野ICに名称変更
  - 12月 「安曇野市平和都市宣言」を制定
- 平成25年(2013)**
  - 4月 地下水の保全・涵養及び適正利用に関する条例が施行
  - 7月 安曇野市議会基本条例を施行
- 平成26年(2014)**
  - 9月 県内初「市歯科口腔保健条例」を施行
- 平成27年(2015)**
  - 1月 安曇野市新本庁舎・防災広場しゅん工式を開催…②
  - 6月 第1回信州安曇野ハーフマラソンを開催
  - 10月 市制施行10周年記念式典開催。市歌初披露
- 平成28年(2016)**
  - 3月 豊科公民館耐震補強・大規模改修工事が完了
  - 環境省の名水選抜総選挙で「安曇野わさび田湧水群」が観光地・景観の2部門で日本一を獲得…③
  - 4月 堀金支所と三郷公民館の大規模改修工事が完了
  - 6月 国営アルプスあづみの公園が全面開園
  - 7月 穂高支所を新築、4支所の整備事業が完了
  - 11月 拾ヶ堰が世界かんがい施設遺産に登録
- 平成29年(2017)**
  - 3月 「安曇平のお船祭り」が国選択無形民俗文化財に選択
  - 4月 市自治基本条例施行
- 平成30年(2018)**
  - 3月 「北アルプス・安曇野ワインバレー特区」認定
  - 5月 明科廃寺発掘調査で大量の古代瓦を発掘
  - 10月 市文書館がオープン
- 平成31年・令和元年(2019)**
  - 3月 自転車を活用した実証実験に関する連携協定を松本大学と締結
  - 4月 「信州花フェスタ2019」が開幕
  - 8月 国土交通省の「水資源功績者表彰」を受賞
- 令和2年(2020)**
  - 8月 GIGAスクール構想に基づく学校内ネットワーク改修工事開始
  - 地域高規格道路「松本糸魚川連絡道路」の最適ルート帯(Aルート)が決定
- 令和3年(2021)**
  - 4月 東京2020オリンピック聖火リレーが市内を走る
  - 5月 あづみ野産業団地拡張事業造成工事がしゅん工
  - 10月 安曇野市総合体育館(ANCアリーナ)しゅん工式…④
- 令和4年(2022)**
  - 4月 明科地域が過疎地域に指定
  - 市多様性を尊重し合う共生社会づくり条例を施行
  - 市マウンテンバイクコースがオープン
  - 11月 あづみんがリニューアル

## 安曇野市民憲章

平成20年1月1日制定

安曇野市は、北アルプスの麓(ふもと)に広がり、美しい自然や豊かな歴史・文化に恵まれたまちです。

わたしたちは、ここに生きる幸せと誇りをもって、お互いに尊重し合い、より住みよいまちをつくるために、この憲章を定めます。

- 自然を愛し、水と緑豊かなまちをつくります
- 学ぶ心を育て、文化のおかあるまちをつくります
- 思いやりを大切に、健康であたたかいまちをつくります
- 働くことを喜び、活力のあるまちをつくります
- 支えあいの輪を広げ、安全で安心なまちをつくります

## 安曇野市歌

平成27年10月2日制定

### 水と緑と光の郷

作詞 保岡直樹  
作曲 飯沼信義

- 雪を頂く 北アルプスに  
今日もいきいき 陽が躍る  
豊かな流れは 大地を拓き  
息づくいのち 明日を呼ぶ  
恵みの郷よ 安曇野は  
水と緑が 光るまち
- 祭囃子に みなぎる力  
はるか歴史を 曳く我ら  
いにしえ人の 想いをいまに  
伝え佇む 道祖神  
ほほえみの郷よ 安曇野は  
ほっと心が 和むまち
- ケヤキの先の 流れる雲を  
仰ぐ瞳に やどる夢  
語らい交わす 熱き眼差し  
この地を創る たくましさ  
希望の郷よ 安曇野は  
ともに未来へ 翔けるまち



①安曇野市誕生  
カウントダウンイベント



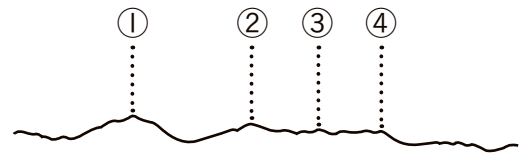
②安曇野市新本庁舎



③環境省名水選抜総選挙で  
「安曇野わさび田湧水群」が日本一



④安曇野市総合体育館  
(ANCアリーナ)



- ①常念岳(じょうねんだけ) 2,857m
- ②横通岳(よことおしだけ) 2,767m
- ③東天井岳(ひがしてんじょうだけ) 2,814m
- ④大天井岳(おてんしょうだけ) 2,922m

### 360度VRで体感!

複合扇状地を一望



スマートフォンやタブレット  
でQRコードを読み込み、上  
下左右に動かして楽しみま  
しょう。



朝が好きになる街

## 安曇野

### 安曇野市市勢要覧

令和5年3月  
発行: 安曇野市

〒399-8281 長野県安曇野市豊科6000番地  
TEL 0263-71-2000(代)  
FAX 0263-71-5000  
<http://www.city.azumino.nagano.jp>

Issued in: March 2023  
Issued by: Azumino City

6000 Toyoshina, Azumino City,  
Nagano Prefecture 399-8281  
TEL: 0263-71-2000  
FAX: 0263-71-5000  
<http://www.city.azumino.nagano.jp>

