

令和4年12月26日

安曇野市教育委員会

令和4年12月定例会

会議議案

安曇野市教育委員会

| | |
|---------------------|------------------------|
| 議案第 1 号 | 教育部 学校教育課 |
| 令和 4 年 12 月 26 日 提出 | (課長) 太田 雅史 (担当係長) 高橋弓枝 |

| | |
|-------------|---|
| タイトル | 安曇野市小中学校徴収金取扱規程の一部改正について |
| 決定を要する事項の内容 | 規程の一部改正に伴う協議 |
| 要旨 | 学校徴収金事務処理の適正化を図るため、様式の一部を改正するもの。 |
| 説明 | <p>■改正内容</p> <ol style="list-style-type: none"> 1 様式の改正 2 字句体裁の整理 3 新旧対照表 別紙のとおり |

安曇野市立小中学校徴収金取扱規程の一部を改正する訓令

| 改正後 | 改正前 |
|--|--|
| <p>(趣旨)</p> <p>第1条 この規程は、安曇野市立の小中学校（以下「学校」という。）で取り扱う学校徴収金の事務処理の適正化と効率化を図るとともに、保護者負担の軽減を推進するため必要な事項を定めるものとする。</p> <p>(組織)</p> <p>第3条 (略)</p> <p>2 校長は、学校徴収金の適切な管理と運営を行うため、学校徴収金担当者会（以下「担当者会」という。）を設置する。</p> <p>3 担当者会は、次に掲げる事項を決定する。</p> <p>(1) 学校徴収金の徴収目的、徴収金額、徴収方法、預託金融機関等に関する事項</p> <p>(2) 会計運営上の連絡調整に関する事項</p> <p>(3) 保護者負担軽減に関する事項</p> <p>(4) その他学校徴収金に関する事項</p> <p>(予算)</p> <p>第4条 校長は、年度当初に予算を立案の上、徴収金額及び徴収方法を決定し保護者に説明しなければならない。</p> <p>(備付帳票)</p> <p>第5条 (略)</p> <p>2 前項に規定する帳票（預金通帳を除く。）は、当該年度の翌年度から起算して5年間保存するものとする。</p> <p>(予算執行)</p> <p>第6条 会計担当者は、学校徴収金を支払に充てるときは、次の事項に留意しなければならない。</p> <p>(1) 支払は、使途目的に合った適切な予算科目から支出すること。</p> <p>(2) 支払は、請求書等に基づき安全かつ確実な方法により行うこと。</p> <p>(3) 支払い完了後は、関係帳票、領収書等を整理し、収支残額を明確にすること。</p> | <p>(目的)</p> <p>第1条 この規程は、安曇野市立の小中学校（以下「学校」という。）で取り扱う学校徴収金の事務処理の適正化と効率化を図るとともに、保護者負担の軽減を推進するため必要な事項を定めるものとする。</p> <p>(組織)</p> <p>第3条 (略)</p> <p>2 校長は、学校徴収金の適切な管理と運営を行うため、学校徴収金担当者会（以下「担当者会」という。）を設置する。</p> <p>3 担当者会は、次に掲げる事項を決定する。</p> <p>(1) 学校徴収金の徴収目的、徴収金額、徴収方法、預託金融機関等について。</p> <p>(2) 会計運営上の連絡調整について。</p> <p>(3) 保護者負担軽減に関する事項について。</p> <p>(4) その他学校徴収金に関する事項について。</p> <p>(予算)</p> <p>第4条 校長は、年度当初に予算を立案の上、徴収金額、徴収方法を決定し保護者に説明しなければならない。</p> <p>(備付帳票)</p> <p>第5条 (略)</p> <p>2 前項に規定する帳票（預金通帳を除く。）は当該年度の翌年度から起算して5年間保存するものとする。</p> <p>(予算執行)</p> <p>第6条 会計担当者は、学校徴収金を支払に充てるときは、次の事項に留意しなければならない。</p> <p>(1) 支払いは、使途目的に合った適切な予算科目から支出すること。</p> <p>(2) 支払いは、請求書等に基づき安全かつ確実な方法により行うこと。</p> <p>(3) 支払い完了後は、関係帳票、領収書等を整理し、収支残額を明確にすること。</p> |

年度
学年会計報告

収入額
支出額
残 額

下線削除

円
円 (差引残額処理方法)
円

学校長
学年主任
学年会計担当

(収入の部)

| 項 目 | 収入額 | 説明 (積算基礎) | | | |
|-----|-----|-----------|----|----|----|
| | | 項目 | 単価 | 数量 | 金額 |
| 計 | | | | | |

(支出の部)

(単位：円)

| 項目 | 支出額 | 説明 (積算基礎) | | | | | | | |
|----|-----|-----------|----|----|--------|---------|----|----|--------|
| | | 上段：全体使用 | | | | 下段：個人使用 | | | |
| | | 品名 | 数量 | 単価 | 消費税 金額 | 品名 | 数量 | 単価 | 消費税 金額 |
| 計 | | | | | | | | | |

・項目名称削除
・表の体裁変更

監査の結果、上記のとおり相違ないことを認めます。

年 月 日 監査委員

㊟
㊟

年度 第 学年会計報告 ()

収入額 円
支出額 円 (差引残額処理方法)
残 額 円

学校長
学年主任
学年会計担当

(収入の部)

| 項 目 | 収入額 | 説明 (積算基礎) |
|-------|-----|-----------|
| 1 学年費 | 円 | |
| 計 | 円 | |

(支出の部)

| 項目 | 支出額 | 説明 (積算基礎) | | | | | | | |
|----------------------|------|-----------|----|----|--------|------|----|----|--------|
| | | 全体使用 | | | | 個人使用 | | | |
| | | 品名 | 数量 | 単価 | 消費税 金額 | 品名 | 数量 | 単価 | 消費税 金額 |
| 1 教科活動 | 円 | | | | | | | | |
| | | | | 計 | 円 | | | 計 | 円 |
| 2 特別活動 | ①児童会 | 円 | | | | | | | |
| | 生徒会 | 円 | | | | | | | |
| | 学級会 | 円 | | | | | | | |
| | | | | | 計 | 円 | | | 計 |
| ②クラブ活動 | | 円 | | | | | | | |
| | | | | | 計 | 円 | | | 計 |
| ③行事 (儀式・学芸・体育・奉仕) | | 円 | | | | | | | |
| | | | | | 計 | 円 | | | 計 |
| ④遠足 修学旅行 | | 円 | | | | | | | |
| | | | | | 計 | 円 | | | 計 |
| 計 | 円 | | | | | | | | |

監査の結果、上記のとおり相違ないことを認めます。

年 月 日 監査委員

㊟
㊟

| | |
|--------------|-----------------------|
| 議案第2号 | 教育部 学校教育課 |
| 令和4年12月26日提出 | (課長)太田 雅史 (担当係長)中田 吉成 |

| | |
|-------------|---|
| タイトル | 安曇野市教職員住宅管理規則の一部改正について |
| 決定を要する事項の内容 | 規則の一部改正に伴う協議 |
| 要旨 | <p>(1) 5年ごとの見直し年に伴う教職員住宅貸付料の改定</p> <p>(2) 老朽化により利用が困難となっている住宅の廃止</p> |
| 説明 | <p>1. 改正の内容</p> <p>(1) 教職員住宅貸付料の改定 教職員住宅貸付料については、5年に1度貸付料の見直しをすることとなっており、前回平成30年4月に改定したことから、令和5年4月からの改定見直しを行います。 見直しにあたっては、以下の基準を基に算出します。</p> <p>①基本貸付料 長野県教育委員会保健厚生課で作成した「職員宿舍貸付算定方法」に準拠し1㎡当たりの基準単価により算出。</p> <p>②自動車保管場所貸付料 教職員住宅付近の土地評価額を基に算出（今回は改定なし）</p> <p>③共有部分電気料 外灯や階段灯など共用部分に係る電気料を戸数で割り算出。</p> <p>上記の根拠に従い、1㎡当たりの基準単価に当該住宅の床面積を乗じ、自動車保管場所貸付料と共有部分電気料を加算した額を貸付料として決定しました。</p> <p>【参考資料1】算出方法及び算定後の貸付料一覧</p> <p>(2) 老朽化により利用が困難となっている住宅の廃止 令和4年12月1日時点で教職員住宅利用は全65戸中23戸と入居率は35%となっています。これまで平成26年度から令和2年度まで35戸を廃止してきましたが、老朽化が進み利用が見込めない南中教職員住宅（校長住宅）と南中教職員住宅を廃止し、規則別表から削除するもの。</p> <p>【参考資料2】対象住宅位置図・現況写真</p> <p>2. 新旧対照表 別紙のとおり</p> |

安曇野市教職員住宅管理規則の一部を改正する規則をここに公布する。

令和 年 月 日

安曇野市教育委員会
教育長

安曇野市教育委員会規則第 号

安曇野市教職員住宅管理規則の一部を改正する規則

安曇野市教職員住宅管理規則(平成17年安曇野市教育委員会規則第12号)の一部を次のように改める。

別表(第10条関係)

「

| | | | | | | |
|----------------------|---|-------------------|-------|-------|--------|---|
| 南中教職員住宅39号 (校長住宅) | 1 | 安曇野市豊科 3325番地 | 84.46 | 8,200 | 昭和59年度 | W |
| 南中教職員住宅40号 | 1 | 安曇野市豊科 3320番地1 | 65.39 | 5,200 | 昭和59年度 | W |

」を

削除する。

別表(第10条関係)

「

| | | | | | | |
|-----------------------------------|----|----------------------|-------|--------|--------|----|
| 踏入教職員住宅41号 から48号まで | 8 | 安曇野市豊科南 穂高2736番地3 | 51.84 | 10,100 | 平成2年度 | RC |
| 吉野教職員住宅49号 から52号まで | 4 | 安曇野市豊科 4005番地18 | 80.97 | 29,800 | 平成4年度 | RC |
| 上原北教職員住宅A 棟 | 12 | 安曇野市穂高 8106番地22 | 51.80 | 11,400 | 昭和62年度 | RC |
| 上原北教職員住宅B 棟 | 6 | 安曇野市穂高 8106番地22 | 70.70 | 21,950 | 昭和62年度 | RC |
| 上原北教職員住宅B 棟101号、201号及び 301号 | 3 | 安曇野市穂高 8106番地22 | 74.77 | 23,000 | 昭和62年度 | RC |

| | | | | | | |
|-----------------|---|-----------------|-------|--------|-------|-----|
| 橋爪教職員住宅 | 6 | 安曇野市穂高有明4951番地1 | 39.60 | 8,200 | 平成8年度 | S |
| 橋爪教職員住宅(校長住宅) | 2 | 安曇野市穂高有明4951番地1 | 68.04 | 14,900 | 平成8年度 | S |
| 二木教職員住宅A棟 | 2 | 安曇野市三郷明盛4950番地1 | 86.50 | 12,950 | 平成4年度 | W |
| 二木教職員住宅B棟 | 2 | 安曇野市三郷明盛4950番地1 | 63.00 | 6,650 | 平成4年度 | W |
| 二木教職員住宅C棟 | 2 | 安曇野市三郷明盛4950番地1 | 63.00 | 6,650 | 平成4年度 | W |
| 二木教職員住宅D棟 | 2 | 安曇野市三郷明盛4950番地1 | 63.00 | 6,650 | 平成5年度 | W |
| 二木教職員住宅E棟 | 2 | 安曇野市三郷明盛4950番地1 | 63.00 | 6,650 | 平成6年度 | W |
| 堀金教職員住宅1号及び8号 | 2 | 安曇野市堀金烏川2374番地 | 68.52 | 15,900 | 平成2年度 | R C |
| 堀金教職員住宅2号から7号まで | 6 | 安曇野市堀金烏川2374番地 | 50.75 | 9,500 | 平成2年度 | R C |

備考 表中Wは木造、R Cは鉄筋コンクリート造、Sは鉄骨造

に改める。

附 則

(施行期日)

1 この規則は、令和5年4月1日から施行する。

(経過措置)

2 改正後の安曇野市教職員住宅管理規則の規定は、この規則の施行の日以後の期間に係る1戸当たり貸付料月額から適用し、同日前の貸付月額については、なお従前の例による。

別表 (第10条関係)

| 改正後 | | | | | | | 改正前 | | | | | | |
|-------------------|----|------------------|---------------|---------------------|--------|----|-------------------|----|------------------|---------------|---------------------|--------|----|
| 別表 (第10条関係) | | | | | | | 別表 (第10条関係) | | | | | | |
| 住宅の名称 | 戸数 | 位置 | 1戸当たり延面積 ㎡ | 1戸当たり貸付料 月額 円 | 建築年度 | 構造 | 住宅の名称 | 戸数 | 位置 | 1戸当たり延面積 ㎡ | 1戸当たり貸付料 月額 円 | 建築年度 | 構造 |
| 東小教職員住宅35号(校長住宅) | 1 | 安曇野市豊科田沢7040番地49 | 79.50 | 7,350 | 昭和56年度 | W | 東小教職員住宅35号(校長住宅) | 1 | 安曇野市豊科田沢7040番地49 | 79.50 | 7,350 | 昭和56年度 | W |
| 田沢教職員住宅36号から38号まで | 3 | 安曇野市豊科田沢7040番地49 | 69.60 | 5,550 | 昭和56年度 | W | 田沢教職員住宅36号から38号まで | 3 | 安曇野市豊科田沢7040番地49 | 69.60 | 5,550 | 昭和56年度 | W |
| 削る | | | | | | | 南中教職員住宅39号(校長住宅) | 1 | 安曇野市豊科3325番地 | 84.46 | 8,200 | 昭和59年度 | W |
| 削る | | | | | | | 南中教職員住宅40号 | 1 | 安曇野市豊科3320番地1 | 65.39 | 5,200 | 昭和59年度 | W |
| 踏入教職員住宅41号から48号まで | 8 | 安曇野市豊科南穂高2736番地3 | 51.84 | 10,100 | 平成2年度 | RC | 踏入教職員住宅41号から48号まで | 8 | 安曇野市豊科南穂高2736番地3 | 51.84 | 11,100 | 平成2年度 | RC |

1/3

| | | | | | | | | | | | | | |
|---------------------------|----|-----------------|-------|--------|--------|----|---------------------------|----|-----------------|-------|--------|--------|----|
| 吉野教職員住宅49号から52号まで | 4 | 安曇野市豊科4005番地18 | 80.97 | 29,800 | 平成4年度 | RC | 吉野教職員住宅49号から52号まで | 4 | 安曇野市豊科4005番地18 | 80.97 | 32,800 | 平成4年度 | RC |
| 上原北教職員住宅A棟 | 12 | 安曇野市穂高8106番地22 | 51.80 | 11,400 | 昭和62年度 | RC | 上原北教職員住宅A棟 | 12 | 安曇野市穂高8106番地22 | 51.80 | 12,250 | 昭和62年度 | RC |
| 上原北教職員住宅B棟 | 6 | 安曇野市穂高8106番地22 | 70.70 | 21,950 | 昭和62年度 | RC | 上原北教職員住宅B棟 | 6 | 安曇野市穂高8106番地22 | 70.70 | 23,600 | 昭和62年度 | RC |
| 上原北教職員住宅B棟101号、201号及び301号 | 3 | 安曇野市穂高8106番地22 | 74.77 | 23,000 | 昭和62年度 | RC | 上原北教職員住宅B棟101号、201号及び301号 | 3 | 安曇野市穂高8106番地22 | 74.77 | 24,750 | 昭和62年度 | RC |
| 橋爪教職員住宅 | 6 | 安曇野市穂高有明4951番地1 | 39.60 | 8,200 | 平成8年度 | S | 橋爪教職員住宅 | 6 | 安曇野市穂高有明4951番地1 | 39.60 | 8,900 | 平成8年度 | S |
| 橋爪教職員住宅(校長住宅) | 2 | 安曇野市穂高有明4951番地1 | 68.04 | 14,900 | 平成8年度 | S | 橋爪教職員住宅(校長住宅) | 2 | 安曇野市穂高有明4951番地1 | 68.04 | 16,500 | 平成8年度 | S |
| 二木教職員住宅A棟 | 2 | 安曇野市三郷明盛4950番地1 | 86.50 | 12,950 | 平成4年度 | W | 二木教職員住宅A棟 | 2 | 安曇野市三郷明盛4950番地1 | 86.50 | 18,300 | 平成4年度 | W |

2/3

| | | | | | | | | | | | | | |
|------------------------------|---|-------------------------|-------|---------------|-------|------------------------------|-------------------------|---|-------------------------|-------|---------------|-------|----|
| 二木教職員 住宅B棟 | 2 | 安曇野市三 郷明盛4950 番地1 | 63.00 | <u>6,650</u> | 平成4年度 | W | 二木教職員 住宅B棟 | 2 | 安曇野市三 郷明盛4950 番地1 | 63.00 | <u>8,750</u> | 平成4年度 | W |
| 二木教職員 住宅C棟 | 2 | 安曇野市三 郷明盛4950 番地1 | 63.00 | <u>6,650</u> | 平成4年度 | W | 二木教職員 住宅C棟 | 2 | 安曇野市三 郷明盛4950 番地1 | 63.00 | <u>8,750</u> | 平成4年度 | W |
| 二木教職員 住宅D棟 | 2 | 安曇野市三 郷明盛4950 番地1 | 63.00 | <u>6,650</u> | 平成5年度 | W | 二木教職員 住宅D棟 | 2 | 安曇野市三 郷明盛4950 番地1 | 63.00 | <u>8,750</u> | 平成5年度 | W |
| 二木教職員 住宅E棟 | 2 | 安曇野市三 郷明盛4950 番地1 | 63.00 | <u>6,650</u> | 平成6年度 | W | 二木教職員 住宅E棟 | 2 | 安曇野市三 郷明盛4950 番地1 | 63.00 | <u>8,750</u> | 平成6年度 | W |
| 堀金教職員 住宅1号及 び8号 | 2 | 安曇野市堀 金烏川2374 番地 | 68.52 | <u>15,900</u> | 平成2年度 | RC | 堀金教職員 住宅1号及 び8号 | 2 | 安曇野市堀 金烏川2374 番地 | 68.52 | <u>17,450</u> | 平成2年度 | RC |
| 堀金教職員 住宅2号か ら7号まで | 6 | 安曇野市堀 金烏川2374 番地 | 50.75 | <u>9,500</u> | 平成2年度 | RC | 堀金教職員 住宅2号か ら7号まで | 6 | 安曇野市堀 金烏川2374 番地 | 50.75 | <u>10,500</u> | 平成2年度 | RC |
| 備考 表中Wは木造、RCは鉄筋コンクリート造、Sは鉄骨造 | | | | | | 備考 表中Wは木造、RCは鉄筋コンクリート造、Sは鉄骨造 | | | | | | | |

令和5年度安曇野市教職員住宅貸付料算定方法

(1) (2)の表の1㎡当たりの貸付料単価に、宿舍の延べ床面積を乗じ、自動車保管場所貸付料、共用部分電気料を合わせ、算出します。
(最終的な貸付料で、50円未満の端数は切り捨て、50円以上100円未満の端数は50円とする。)

$$1\text{㎡当たりの貸付料単価(下表)} \times \text{貸付宿舍の延べ床面積} + \text{自動車保管場所貸付料} + \text{共用部分電気料}$$

計算例 (田沢教職員住宅：昭和56年度建築(木造)×延床面積+駐車場代(未舗装) + 共用電気料)

$$55 \times 69.60 + 1,650 + 87 = 5,565\text{円} \rightarrow 5,550\text{円(上記に従い端数を計算)}$$

(2) 1㎡当たりの貸付料単価

| 経過年数 | 構造 | W (木造) | | CB (コンクリートブロック造) | | RC (鉄筋コンクリート造) | | S (鉄骨造) | | | | | | |
|-------|-------------|--------|------------|------------------|-------|----------------|-------|---------|------------|-------|-------|------------|-------|-----|
| | | 55㎡未満 | 70㎡以上80㎡未満 | 80㎡以上 | 55㎡未満 | 70㎡以上80㎡未満 | 80㎡以上 | 55㎡未満 | 70㎡以上80㎡未満 | 80㎡以上 | 55㎡未満 | 70㎡以上80㎡未満 | 80㎡以上 | |
| 5年以上 | R4+1年 | 351 | 439 | 535 | 648 | 351 | 648 | 351 | 535 | 648 | 351 | 439 | 535 | 648 |
| 10年未満 | H29.4.1以降 | 246 | 310 | 393 | 488 | 284 | 357 | 446 | 303 | 382 | 474 | 565 | | |
| 10年以上 | H24.3.31まで | 177 | 228 | 295 | 352 | 220 | 280 | 357 | 256 | 324 | 408 | 486 | | |
| 15年未満 | H19.3.31まで | 136 | 177 | 237 | 283 | 178 | 228 | 297 | 219 | 279 | 356 | 424 | | |
| 20年未満 | H19.3.31以降 | 90 | 113 | 162 | 193 | 147 | 189 | 252 | 190 | 243 | 316 | 376 | 205 | 266 |
| 25年未満 | H19.3.31以降 | 59 | 80 | 115 | 131 | 130 | 167 | 225 | 168 | 215 | 284 | 339 | 141 | 181 |
| 30年未満 | H24.3.31まで | 52 | 55 | 71 | 78 | 108 | 141 | 197 | 149 | 193 | 258 | 309 | 125 | 162 |
| 35年未満 | H24.3.31以降 | 52 | 55 | 71 | 78 | 97 | 127 | 181 | 136 | 177 | 239 | 286 | 114 | 149 |
| 35年以上 | S562.3.31以前 | | | | | | | | | | | | | |

(3) 自動車保管場所貸付料

| | |
|--------|--------|
| 舗装済 | 未舗装 |
| 2,400円 | 1,650円 |

(4) 共用部分電気料

| | |
|-----|-------|
| 田沢 | 90円 |
| 上原北 | 1330円 |
| 堀金 | 306円 |
| 橋爪 | 227円 |

教職員住宅賃付料改定(令和5年4月1日より)

| No. | 住宅名 | 入居状況 | 所在地 | 建築年度 | 構造 | 延床面積 ㎡(1戸) ① | 付属施設 | 用途 | 改定前 賃付料(円) ② | 賃付 単価(円) ③ | 基準賃付料 (円)④ ①×③ (円) | 駐車場代 ⑤ | 共用電気料 ⑥ | 賃付料(円) ※端数有り ④+⑤+⑥ | 改定後 算定料(円) ⑦ | 差額(円) ⑦-② |
|-----|-----------------|------|--------------|--------|------------------|--------------------|------|----|--------------------|------------------|-----------------------------|-----------|------------|--------------------------|--------------------|--------------|
| 1 | 東小教職員住宅 35号(校長) | × | 豊科田沢7040番地49 | 昭和56年度 | 木造 2階建 | 79.50 | 物置 | 世帯 | 7,350 | 71 | 5,644 | 1,650 | 90 | 7,384 | 7,350 | 0 |
| 2 | 田沢教職員住宅 36号 | × | 豊科田沢7040番地49 | 昭和56年度 | 木造 2階建 | 69.60 | 物置 | 世帯 | 5,550 | 55 | 3,828 | 1,650 | 90 | 5,568 | 5,550 | 0 |
| 3 | 田沢教職員住宅 37号 | × | 豊科田沢7040番地49 | 昭和56年度 | 木造 2階建 | 69.60 | 物置 | 世帯 | 5,550 | 55 | 3,828 | 1,650 | 90 | 5,568 | 5,550 | 0 |
| 4 | 田沢教職員住宅 38号 | ○ | 豊科田沢7040番地49 | 昭和56年度 | 木造 2階建 | 69.60 | 物置 | 世帯 | 5,550 | 55 | 3,828 | 1,650 | 90 | 5,568 | 5,550 | 0 |
| 5 | 踏入教職員住宅 41号 | ○ | 豊科南穂高2736番地3 | 平成2年度 | 鉄筋コンクリート造 2階建 | 51.84 | 物置 | 单身 | 11,100 | 149 | 7,724 | 2,400 | 0 | 10,124 | 10,100 | -1,000 |
| 6 | 踏入教職員住宅 42号 | ○ | 豊科南穂高2736番地3 | 平成2年度 | 鉄筋コンクリート造 2階建 | 51.84 | 物置 | 单身 | 11,100 | 149 | 7,724 | 2,400 | 0 | 10,124 | 10,100 | -1,000 |
| 7 | 踏入教職員住宅 43号 | ○ | 豊科南穂高2736番地3 | 平成2年度 | 鉄筋コンクリート造 2階建 | 51.84 | 物置 | 单身 | 11,100 | 149 | 7,724 | 2,400 | 0 | 10,124 | 10,100 | -1,000 |
| 8 | 踏入教職員住宅 44号 | ○ | 豊科南穂高2736番地3 | 平成2年度 | 鉄筋コンクリート造 2階建 | 51.84 | 物置 | 单身 | 11,100 | 149 | 7,724 | 2,400 | 0 | 10,124 | 10,100 | -1,000 |
| 9 | 踏入教職員住宅 45号 | × | 豊科南穂高2736番地3 | 平成2年度 | 鉄筋コンクリート造 2階建 | 51.84 | 物置 | 单身 | 11,100 | 149 | 7,724 | 2,400 | 0 | 10,124 | 10,100 | -1,000 |
| 10 | 踏入教職員住宅 46号 | ○ | 豊科南穂高2736番地3 | 平成2年度 | 鉄筋コンクリート造 2階建 | 51.84 | 物置 | 单身 | 11,100 | 149 | 7,724 | 2,400 | 0 | 10,124 | 10,100 | -1,000 |
| 11 | 踏入教職員住宅 47号 | × | 豊科南穂高2736番地3 | 平成2年度 | 鉄筋コンクリート造 2階建 | 51.84 | 物置 | 单身 | 11,100 | 149 | 7,724 | 2,400 | 0 | 10,124 | 10,100 | -1,000 |
| 12 | 踏入教職員住宅 48号 | ○ | 豊科南穂高2736番地3 | 平成2年度 | 鉄筋コンクリート造 2階建 | 51.84 | 物置 | 单身 | 11,100 | 149 | 7,724 | 2,400 | 0 | 10,124 | 10,100 | -1,000 |
| 13 | 吉野教職員住宅 49号 | × | 豊科4005番地18 | 平成4年度 | 鉄筋コンクリート造 2階建 | 80.97 | 物置 | 世帯 | 32,800 | 339 | 27,448 | 2,400 | 0 | 29,848 | 29,800 | -3,000 |
| 14 | 吉野教職員住宅 50号 | ○ | 豊科4005番地18 | 平成4年度 | 鉄筋コンクリート造 2階建 | 80.97 | 物置 | 世帯 | 32,800 | 339 | 27,448 | 2,400 | 0 | 29,848 | 29,800 | -3,000 |
| 15 | 吉野教職員住宅 51号 | ○ | 豊科4005番地18 | 平成4年度 | 鉄筋コンクリート造 2階建 | 80.97 | 物置 | 世帯 | 32,800 | 339 | 27,448 | 2,400 | 0 | 29,848 | 29,800 | -3,000 |
| 16 | 吉野教職員住宅 52号 | ○ | 豊科4005番地18 | 平成4年度 | 鉄筋コンクリート造 2階建 | 80.97 | 物置 | 世帯 | 32,800 | 339 | 27,448 | 2,400 | 0 | 29,848 | 29,800 | -3,000 |

教職員住宅貸付料改定(令和5年4月1日より)

| No. | 住宅名 | 入居状況 | 所在地 | 建築年度 | 構造 | 延床面積(m ² /戸) ① | 付属施設 | 用途 | 改定前 貸付料(円) ② | 貸付 単価(m ²) ③ | 基本賃付料 (円)④ ①×③ (円) ⑤ | 駐車場代 ⑤ | 共用電気料 ⑥ | 賃付料(円) ※端数有り (④+⑤+⑥) | 改定後 算定料(円) ⑦ | 差額(円) ⑦-② |
|-----|----------------|------|------------|--------|------------------|------------------------------|------|----|--------------------|--------------------------------|----------------------------------|-----------|------------|----------------------------|--------------------|--------------|
| 17 | 上原北教職員住宅 A-101 | × | 穂高8106番地22 | 昭和62年度 | 鉄筋コンクリート造 3階建 | 51.80 | 物置 | 単身 | 12,250 | 149 | 7,718 | 2,400 | 1,330 | 11,448 | 11,400 | -850 |
| 18 | 上原北教職員住宅 A-102 | ○ | 穂高8106番地22 | 昭和62年度 | 鉄筋コンクリート造 3階建 | 51.80 | 物置 | 単身 | 12,250 | 149 | 7,718 | 2,400 | 1,330 | 11,448 | 11,400 | -850 |
| 19 | 上原北教職員住宅 A-103 | × | 穂高8106番地22 | 昭和62年度 | 鉄筋コンクリート造 3階建 | 51.80 | 物置 | 単身 | 12,250 | 149 | 7,718 | 2,400 | 1,330 | 11,448 | 11,400 | -850 |
| 20 | 上原北教職員住宅 A-105 | × | 穂高8106番地22 | 昭和62年度 | 鉄筋コンクリート造 3階建 | 51.80 | 物置 | 単身 | 12,250 | 149 | 7,718 | 2,400 | 1,330 | 11,448 | 11,400 | -850 |
| 21 | 上原北教職員住宅 A-201 | × | 穂高8106番地22 | 昭和62年度 | 鉄筋コンクリート造 3階建 | 51.80 | 物置 | 単身 | 12,250 | 149 | 7,718 | 2,400 | 1,330 | 11,448 | 11,400 | -850 |
| 22 | 上原北教職員住宅 A-202 | ○ | 穂高8106番地22 | 昭和62年度 | 鉄筋コンクリート造 3階建 | 51.80 | 物置 | 単身 | 12,250 | 149 | 7,718 | 2,400 | 1,330 | 11,448 | 11,400 | -850 |
| 23 | 上原北教職員住宅 A-203 | ○ | 穂高8106番地22 | 昭和62年度 | 鉄筋コンクリート造 3階建 | 51.80 | 物置 | 単身 | 12,250 | 149 | 7,718 | 2,400 | 1,330 | 11,448 | 11,400 | -850 |
| 24 | 上原北教職員住宅 A-205 | × | 穂高8106番地22 | 昭和62年度 | 鉄筋コンクリート造 3階建 | 51.80 | 物置 | 単身 | 12,250 | 149 | 7,718 | 2,400 | 1,330 | 11,448 | 11,400 | -850 |
| 25 | 上原北教職員住宅 A-301 | ○ | 穂高8106番地22 | 昭和62年度 | 鉄筋コンクリート造 3階建 | 51.80 | 物置 | 単身 | 12,250 | 149 | 7,718 | 2,400 | 1,330 | 11,448 | 11,400 | -850 |
| 26 | 上原北教職員住宅 A-302 | × | 穂高8106番地22 | 昭和62年度 | 鉄筋コンクリート造 3階建 | 51.80 | 物置 | 単身 | 12,250 | 149 | 7,718 | 2,400 | 1,330 | 11,448 | 11,400 | -850 |
| 27 | 上原北教職員住宅 A-303 | × | 穂高8106番地22 | 昭和62年度 | 鉄筋コンクリート造 3階建 | 51.80 | 物置 | 単身 | 12,250 | 149 | 7,718 | 2,400 | 1,330 | 11,448 | 11,400 | -850 |
| 28 | 上原北教職員住宅 A-305 | × | 穂高8106番地22 | 昭和62年度 | 鉄筋コンクリート造 3階建 | 51.80 | 物置 | 単身 | 12,250 | 149 | 7,718 | 2,400 | 1,330 | 11,448 | 11,400 | -850 |
| 29 | 上原北教職員住宅 B-101 | ○ | 穂高8106番地22 | 昭和62年度 | 鉄筋コンクリート造 3階建 | 74.77 | 物置 | 世帯 | 24,750 | 258 | 19,290 | 2,400 | 1,330 | 23,020 | 23,000 | -1,750 |
| 30 | 上原北教職員住宅 B-102 | × | 穂高8106番地22 | 昭和62年度 | 鉄筋コンクリート造 3階建 | 70.70 | 物置 | 世帯 | 23,600 | 258 | 18,240 | 2,400 | 1,330 | 21,970 | 21,950 | -1,650 |
| 31 | 上原北教職員住宅 B-103 | × | 穂高8106番地22 | 昭和62年度 | 鉄筋コンクリート造 3階建 | 70.70 | 物置 | 世帯 | 23,600 | 258 | 18,240 | 2,400 | 1,330 | 21,970 | 21,950 | -1,650 |

教職員住宅貸付料改定(令和5年4月1日より)

| No. | 住宅名 | 入居状況 | 所在地 | 建築年度 | 構造 | 延床面積 ㎡(1戸) ① | 付属施設 | 用途 | 改定前 貸付料(円) ② | 貸付 単価(㎡) ③ | 基準戻付料 (円)④ ①×③ (円) | 駐車場代 ⑤ | 共用電気料 ⑥ | 貸付料(円) ※端数有り ④+⑤+⑥ | 改定後 算定料(円) ⑦ | 差額(円) ⑦-② |
|-----|-----------------|------|-------------|--------|------------------|--------------------|------|----|--------------------|------------------|-----------------------------|-----------|------------|--------------------------|--------------------|--------------|
| 32 | 上原北教職員住宅 B-201 | × | 穂高8106番地22 | 昭和62年度 | 鉄筋コンクリート造 3階建 | 74.77 | 物置 | 世帯 | 24,750 | 258 | 19,290 | 2,400 | 1,330 | 23,020 | 23,000 | -1,750 |
| 33 | 上原北教職員住宅 B-202 | ○ | 穂高8106番地22 | 昭和62年度 | 鉄筋コンクリート造 3階建 | 70.70 | 物置 | 世帯 | 23,600 | 258 | 18,240 | 2,400 | 1,330 | 21,970 | 21,950 | -1,650 |
| 34 | 上原北教職員住宅 B-203 | × | 穂高8106番地22 | 昭和62年度 | 鉄筋コンクリート造 3階建 | 70.70 | 物置 | 世帯 | 23,600 | 258 | 18,240 | 2,400 | 1,330 | 21,970 | 21,950 | -1,650 |
| 35 | 上原北教職員住宅 B-301 | ○ | 穂高8106番地22 | 昭和62年度 | 鉄筋コンクリート造 3階建 | 74.77 | 物置 | 世帯 | 24,750 | 258 | 19,290 | 2,400 | 1,330 | 23,020 | 23,000 | -1,750 |
| 36 | 上原北教職員住宅 B-302 | × | 穂高8106番地22 | 昭和62年度 | 鉄筋コンクリート造 3階建 | 70.70 | 物置 | 世帯 | 23,600 | 258 | 18,240 | 2,400 | 1,330 | 21,970 | 21,950 | -1,650 |
| 37 | 上原北教職員住宅 B-303 | × | 穂高8106番地22 | 昭和62年度 | 鉄筋コンクリート造 3階建 | 70.70 | 物置 | 世帯 | 23,600 | 258 | 18,240 | 2,400 | 1,330 | 21,970 | 21,950 | -1,650 |
| 38 | 橋爪教職員住宅 1号 | ○ | 穂高有明4951番地1 | 平成8年度 | 鉄骨造 2階建 | 39.60 | 物置 | 単身 | 8,900 | 141 | 5,583 | 2,400 | 227 | 8,210 | 8,200 | -700 |
| 39 | 橋爪教職員住宅 2号 | × | 穂高有明4951番地1 | 平成8年度 | 鉄骨造 2階建 | 39.60 | 物置 | 単身 | 8,900 | 141 | 5,583 | 2,400 | 227 | 8,210 | 8,200 | -700 |
| 40 | 橋爪教職員住宅 3号 | × | 穂高有明4951番地1 | 平成8年度 | 鉄骨造 2階建 | 39.60 | 物置 | 単身 | 8,900 | 141 | 5,583 | 2,400 | 227 | 8,210 | 8,200 | -700 |
| 41 | 橋爪教職員住宅 5号 | ○ | 穂高有明4951番地1 | 平成8年度 | 鉄骨造 2階建 | 39.60 | 物置 | 単身 | 8,900 | 141 | 5,583 | 2,400 | 227 | 8,210 | 8,200 | -700 |
| 42 | 橋爪教職員住宅 6号 | × | 穂高有明4951番地1 | 平成8年度 | 鉄骨造 2階建 | 39.60 | 物置 | 単身 | 8,900 | 141 | 5,583 | 2,400 | 227 | 8,210 | 8,200 | -700 |
| 43 | 橋爪教職員住宅 7号 | ○ | 穂高有明4951番地1 | 平成8年度 | 鉄骨造 2階建 | 39.60 | 物置 | 単身 | 8,900 | 141 | 5,583 | 2,400 | 227 | 8,210 | 8,200 | -700 |
| 44 | 橋爪教職員住宅 8号(枝長) | × | 穂高有明4951番地1 | 平成8年度 | 鉄骨造 平屋建 | 68.04 | 物置 | 世帯 | 16,500 | 181 | 12,315 | 2,400 | 227 | 14,942 | 14,900 | -1,600 |
| 45 | 橋爪教職員住宅 10号(枝長) | ○ | 穂高有明4951番地1 | 平成8年度 | 鉄骨造 平屋建 | 68.04 | 物置 | 世帯 | 16,500 | 181 | 12,315 | 2,400 | 227 | 14,942 | 14,900 | -1,600 |
| 46 | 二木教職員住宅 A棟-西 | × | 三郷明盛4950番地1 | 平成4年度 | 木造 2階建 | 86.50 | 物置 | 世帯 | 18,300 | 131 | 11,331 | 1,650 | 0 | 12,981 | 12,950 | -5,350 |
| 47 | 二木教職員住宅 A棟-東 | × | 三郷明盛4950番地1 | 平成4年度 | 木造 2階建 | 86.50 | 物置 | 世帯 | 18,300 | 131 | 11,331 | 1,650 | 0 | 12,981 | 12,950 | -5,350 |

教職員住宅賃付料改定(令和5年4月1日より)

| No. | 住宅名 | 入居状況 | 所在地 | 建築年度 | 構造 | 延床面積 m ² (1戸) ① | 付属施設 | 用途 | 改定前 賃付料(円) ② | 賃付 単価(m ²) ③ | 基準賃付料 (円)④ ①×③ (円) | 駐車場代 ⑤ | 共用電気料 ⑥ | 賃付料(円) ※端数有り ④+⑤+⑥ | 改定後 賃付料(円) ⑦ | 差額(円) ⑦-② |
|-----|--------------|------|-------------|-------|------------------|----------------------------------|------|----|--------------------|--------------------------------|-----------------------------|-----------|------------|--------------------------|--------------------|--------------|
| 48 | 二木教職員住宅 B棟-西 | × | 三郷明盛4950番地1 | 平成4年度 | 木造 2階建 | 63.00 | 物置 | 単身 | 8,750 | 80 | 5,040 | 1,650 | 0 | 6,690 | 6,650 | -2,100 |
| 49 | 二木教職員住宅 B棟-東 | × | 三郷明盛4950番地1 | 平成4年度 | 木造 2階建 | 63.00 | 物置 | 単身 | 8,750 | 80 | 5,040 | 1,650 | 0 | 6,690 | 6,650 | -2,100 |
| 50 | 二木教職員住宅 C棟-西 | × | 三郷明盛4950番地1 | 平成4年度 | 木造 2階建 | 63.00 | 物置 | 単身 | 8,750 | 80 | 5,040 | 1,650 | 0 | 6,690 | 6,650 | -2,100 |
| 51 | 二木教職員住宅 C棟-東 | × | 三郷明盛4950番地1 | 平成4年度 | 木造 2階建 | 63.00 | 物置 | 単身 | 8,750 | 80 | 5,040 | 1,650 | 0 | 6,690 | 6,650 | -2,100 |
| 52 | 二木教職員住宅 D棟-西 | × | 三郷明盛4950番地1 | 平成5年度 | 木造 2階建 | 63.00 | 物置 | 単身 | 8,750 | 80 | 5,040 | 1,650 | 0 | 6,690 | 6,650 | -2,100 |
| 53 | 二木教職員住宅 D棟-東 | × | 三郷明盛4950番地1 | 平成5年度 | 木造 2階建 | 63.00 | 物置 | 単身 | 8,750 | 80 | 5,040 | 1,650 | 0 | 6,690 | 6,650 | -2,100 |
| 54 | 二木教職員住宅 E棟-西 | × | 三郷明盛4950番地1 | 平成6年度 | 木造 2階建 | 63.00 | 物置 | 単身 | 8,750 | 80 | 5,040 | 1,650 | 0 | 6,690 | 6,650 | -2,100 |
| 55 | 二木教職員住宅 E棟-東 | × | 三郷明盛4950番地1 | 平成6年度 | 木造 2階建 | 63.00 | 物置 | 単身 | 8,750 | 80 | 5,040 | 1,650 | 0 | 6,690 | 6,650 | -2,100 |
| 56 | 堀金教職員住宅 1号 | × | 堀金鳥川2374番地 | 平成2年度 | 鉄筋コンクリート造 2階建 | 68.52 | 物置 | 世帯 | 17,450 | 193 | 13,224 | 2,400 | 306 | 15,930 | 15,900 | -1,550 |
| 57 | 堀金教職員住宅 2号 | ○ | 堀金鳥川2374番地 | 平成2年度 | 鉄筋コンクリート造 2階建 | 50.75 | 物置 | 単身 | 10,500 | 149 | 7,561 | 1,650 | 306 | 9,517 | 9,500 | -1,000 |
| 58 | 堀金教職員住宅 3号 | ○ | 堀金鳥川2374番地 | 平成2年度 | 鉄筋コンクリート造 2階建 | 50.75 | 物置 | 単身 | 10,500 | 149 | 7,561 | 1,650 | 306 | 9,517 | 9,500 | -1,000 |
| 59 | 堀金教職員住宅 4号 | × | 堀金鳥川2374番地 | 平成2年度 | 鉄筋コンクリート造 2階建 | 50.75 | 物置 | 単身 | 10,500 | 149 | 7,561 | 1,650 | 306 | 9,517 | 9,500 | -1,000 |
| 60 | 堀金教職員住宅 5号 | × | 堀金鳥川2374番地 | 平成2年度 | 鉄筋コンクリート造 2階建 | 50.75 | 物置 | 単身 | 10,500 | 149 | 7,561 | 1,650 | 306 | 9,517 | 9,500 | -1,000 |
| 61 | 堀金教職員住宅 6号 | × | 堀金鳥川2374番地 | 平成2年度 | 鉄筋コンクリート造 2階建 | 50.75 | 物置 | 単身 | 10,500 | 149 | 7,561 | 1,650 | 306 | 9,517 | 9,500 | -1,000 |
| 62 | 堀金教職員住宅 7号 | × | 堀金鳥川2374番地 | 平成2年度 | 鉄筋コンクリート造 2階建 | 50.75 | 物置 | 単身 | 10,500 | 149 | 7,561 | 1,650 | 306 | 9,517 | 9,500 | -1,000 |
| 63 | 堀金教職員住宅 8号 | × | 堀金鳥川2374番地 | 平成2年度 | 鉄筋コンクリート造 2階建 | 68.52 | 物置 | 世帯 | 17,450 | 193 | 13,224 | 2,400 | 306 | 15,930 | 15,900 | -1,550 |
| 計 | 63戸 | 23戸 | | | | | | | 897,750 | | | | | | 808,400 | -89,350 |

南中教職員住宅39号 (校長住宅)
南中教職員住宅40号

位置図及び概要



◆南中教職員住宅40号
地番：豊科3320番地 1
構造：木造平屋建
建築年度：昭和59年度
土地面積：360.1㎡
床面積：65.39㎡

◆南中教職員住宅39号
(校長住宅)
地番：豊科3325
構造：木造平屋建
建築年度：昭和59年度
土地面積：398.86㎡
床面積：84.46㎡

1:2,500

0 45 90 180 m

南中教職員住宅39号 (校長住宅) 現況

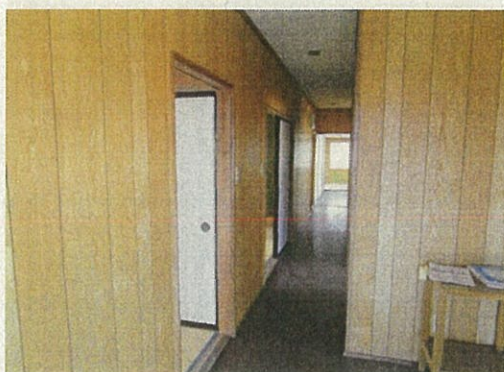
玄関

南側全景



玄関から内部

台所



南中教職員住宅40号 現況

玄関

南側全景



玄関から内部

台所



| | |
|--------------------|-------------------------|
| 議案第 3 号 | 教育部 生涯学習課 |
| 令和 4 年 12 月 26 日提出 | (課長) 深澤 与志章 (担当係長) 遠藤 豊 |

| | |
|-------------|--|
| タイトル | 安曇野市人権教育集会所条例の一部改正について |
| 決定を要する事項の内容 | 条例の一部改正に伴う協議 |
| 要旨 | <p>「安曇野市豊科町通り人権集会所」は人権問題に対する理解と認識を深めることを目的に設置されたが、現在設置目的による利用はなく、地元区が集会所として利用している。</p> <p>そのため、令和 5 年 3 月 31 日を以て公の施設の位置付けを廃止する。</p> |
| | <p>1 施設概要</p> <p>① 名称： 安曇野市豊科町通り人権教育集会所</p> <p>② 位置： 安曇野市豊科高家 6382 番地 3</p> <p>③ 土地： 地目：宅地 地積：303 m²</p> <p>④ 建物 構造：木造瓦葺平屋建 延床面積：102.68 m²</p> <p>2 施行日 令和 5 年 4 月 1 日</p> |

安曇野市人権教育集会所条例の一部を改正する条例について

| 改正後 | | 改正前 | |
|---------------------------------------|-----------------|---------------------------------------|-----------------|
| (名称及び位置) 第2条 集会所の名称及び位置は、次のとおりとする。 | | (名称及び位置) 第2条 集会所の名称及び位置は、次のとおりとする。 | |
| 名称 | 位置 | 名称 | 位置 |
| 安曇野市穂高人権教育集会所 | 安曇野市穂高5716番地1 | 安曇野市豊科町通り人権教育集会所 | 安曇野市豊科高家6382番地3 |
| 安曇野市堀金人権教育集会所 | 安曇野市堀金鳥川4214番地1 | 安曇野市穂高人権教育集会所 | 安曇野市穂高5716番地1 |
| (略) | | 安曇野市堀金人権教育集会所 | 安曇野市堀金鳥川4214番地1 |
| | | (略) | |

| | |
|--------------|-------------------------|
| 議案第4号 | 教育部 生涯学習課 |
| 令和4年12月26日提出 | (課長) 深澤 与志章 (担当係長) 遠藤 豊 |

| | |
|-------------|---|
| タイトル | 第2次安曇野市生涯学習推進計画（後期計画）【素案】について |
| 決定を要する事項の内容 | |
| 要旨 | 平成30年（2018）年3月に策定した第2次安曇野市生涯学習計画について、施策内容の見直しを行い、令和5年度から令和9年度までの5か年を計画期間とし後期計画を策定する。 |
| 説明 | <p>1 計画概要</p> <ul style="list-style-type: none"> ・市の生涯学習を計画的かつ総合的に進めるための計画です。 ・「ふるさと安曇野をまるごと学びの場にして生きる」を基本理念とし、「学習機会の充実」を図り、「学習成果の活用」を推進する取り組みとして施策を展開しています。 <p>2 計画期間（後期）</p> <ul style="list-style-type: none"> ・令和5（2023）年度から令和9（2027）年度までの5か年 <p>3 計画改訂概要</p> <p>生涯学習を取り巻く環境の変化・前期実績を踏まえ、後期計画の施策を作成しました。 資料1（別冊1）</p> <p>① SDGs（持続可能な開発目標）への貢献</p> <ul style="list-style-type: none"> ・持続可能でより良い社会の実現に向けて、世界共通の目標を意識した施策展開を推進します。（16 施策） <p>② 安曇野市多様性を尊重し合う共生社会づくり条例制定に伴う施策展開（13 施策）</p> <ul style="list-style-type: none"> ・年齢や性別、国籍、障がいの有無等にかかわらず、多様性を認め合う社会形成を目指し、目的や基本理念を踏まえ施策を展開します。 <p>③ With/After コロナの時代とデジタル社会への対応</p> <ul style="list-style-type: none"> ・「新しい生活様式」やデジタル化に対応した施策展開を実施します。 <p>④ 改訂施策の内訳</p> <ul style="list-style-type: none"> ・見直した施策 54 施策 ・新規の施策 1 施策 ※「日本語教室の開催」 ・廃止する施策 4 施策 <p>※ワンストップ相談窓口の設置/施設利用案内の充実/新総合体育館の建設/スポーツマイスター制度（仮称）の実施</p> <p>4 今後のスケジュール 資料2</p> |

第2次安曇野市生涯学習推進計画(後期計画)改訂スケジュール

資料2

| 区分 | 業務内容 | 令和4年度 | | | | | | 令和5年度 | |
|------|----------------------|-------|----|-------------|----|----|-----------|-------|--|
| | | 12月 | 1月 | 2月 | 3月 | 4月 | 5月 | 6月 | |
| 広報 | 市民意見等聴取 | | | パブコム/意見集約検討 | | | | | |
| | 広報・周知 | | | パブコム公表 | | | | | |
| 庁議 | 理事者 | 確認 | 確認 | | | 確認 | 報告 | | |
| | 付議会議 | | | 報告 | | | 報告 | | |
| 会議 | 教育委員会 | 確認 | | | | 確認 | | | |
| | 生涯学習推進本部会議 (庁内組織) | | 確認 | | | | | | |
| | 生涯学習推進市民会議 | | | | | 確認 | | | |
| 附属機関 | 社会教育委員会議 | 確認 | | | | 確認 | | | |
| | 公民館運営審議会 | | | | | 確認 | | | |
| 議会 | 議会対応 | | | 議会全員協議会報告 | | | 議会全員協議会報告 | | |

後期計画始期 (R5, R9)

| | |
|--------------|--------|
| 議案第5号 | 教育部 各課 |
| 令和4年12月26日提出 | |

| | | | | | | | | | | | | | | | | | | | |
|-------------|--|-------|-----|----|-----|----|--|-----|----|----|-----|----|--|---------|--|--|--|--|--|
| タイトル | 共催・後援依頼について | | | | | | | | | | | | | | | | | | |
| 決定を要する事項の内容 | 教育委員会の共催・後援依頼についての協議 | | | | | | | | | | | | | | | | | | |
| 要旨 | <table style="width: 100%; border: none;"> <tr> <td style="width: 30%;">学校教育課</td> <td style="width: 10%;">共催</td> <td style="width: 10%;">0件</td> <td style="width: 10%;">・後援</td> <td style="width: 10%;">1件</td> <td style="width: 30%;"></td> </tr> <tr> <td>文化課</td> <td>共催</td> <td>0件</td> <td>・後援</td> <td>1件</td> <td></td> </tr> <tr> <td colspan="6" style="text-align: right;">(詳細 別紙)</td> </tr> </table> | 学校教育課 | 共催 | 0件 | ・後援 | 1件 | | 文化課 | 共催 | 0件 | ・後援 | 1件 | | (詳細 別紙) | | | | | |
| 学校教育課 | 共催 | 0件 | ・後援 | 1件 | | | | | | | | | | | | | | | |
| 文化課 | 共催 | 0件 | ・後援 | 1件 | | | | | | | | | | | | | | | |
| (詳細 別紙) | | | | | | | | | | | | | | | | | | | |

議案第4号の共催・後援依頼に関わる申請書は、個人又は法人に係る情報が記載されているため、非公開といたします。

○安曇野市教育委員会の共催及び後援等に関する取扱基準【抜粋】
(定義)

第2条 この基準における用語の定義は、次の各号に定めるところによる。

- (1) 行事 講演会、演奏会、展覧会等の集会、体育大会等の催し物をいう。
- (2) 共催 行事の企画又は運営に参加し、共同主催者としての責任の一部を負担することをいう。
- (3) 後援 行事の趣旨に賛同し、名義の使用を承認することをいい、責任の負担はしないことをいう。

(審査基準)

第3条 教育委員会は、次の各号に掲げるいずれかの団体が主催する行事は、共催又は後援するものとする。

- (1) 国又は地方公共団体
- (2) 学校又は学校の連合体

2 教育委員会は、前項の団体以外が主催する場合は、次に掲げる事項を満たすことが明らかに確認できるものに限り、共催又は後援をするものとする。

- (1) 行事の内容が教育、学術、文化及びスポーツの普及向上に寄与するものであること。
- (2) 公益性のあるもので営利を目的としないものであること。
- (3) 政治活動又は宗教活動と認められないものであること。
- (4) 参加者等の参集予定範囲が市内全域又はそれ以上であること。
- (5) 入場料、参加料、出品料等の経費を主催者が徴収するものについては、その経費の算出等について配慮がなされており、営利事業的なものでないこと。
- (6) 団体内の親睦等が主たる目的ではないこと。

(教育長の専決範囲)

第4条 後援の承認について、教育長が専決できる行事は次に掲げるとおりとする。

- (1) 前条第1項に規定する行事
- (2) 過去に教育委員会が承認した行事（団体又は行事が、前条第2項の規定を満たしているか判断し難いものは除く。）

学校教育課 共催・後援台帳(令和4年度12月定例会協議事項)

| No. | 受付日 | 所管 | 年度 | 件名 | 申請者 | 主催者 | 種別 | 申請理由 | 申請日 | 開催日 | 専決理由承認 | 承認(専決)日 | 会場 | 開催目的(趣旨) | 開催内容 | R3 | R2 | R1 | 所管課意見 |
|-----|----------|-------|----|----------------|-------------------------------------|------------------------|----|---------------------------|--------|---------------------------------|--------|---------|-------------------|---|---|----|----|----|--------------|
| 32 | R4.12.14 | 教務総務課 | R4 | 第19回UEES教育セミナー | 特定非営利活動法人 全国初等教育研究会 理事長 坂田 龍也 | 特定非営利活動法人 全国初等教育研究会 | 後援 | 長野県内の多くの教員に参加 いただきたいため | 12月13日 | 令和5年2月12日 (日) 10:00~12:00 | - | - | オンライン開催 (ZOOM) | GIGASクール構想も約2年が経過し全国の学校現場で「学びの夏空」が活用されている。しかしまだ端末の活用が十分にされていない地域・学校・学級があるのが実態である。この状況の中、端末を活用した授業・学習経営などについて、若手教員にこそ意欲的に取り組んでほしいという思いを込めて、本セミナーを企画・開催する | 参加費：無料 GIGASクール構想下における若手および中級教員の実践事例の共有と研究 内容における実践事例の解説 登壇者：坂田 龍也 (九州大学教育学部 准教授) | - | - | - | 基準第3条第2項により可 |

教育部 文化課 共催・後援台帳(令和4年度 12月定例会協議事項)

| No. | 受付日 | 所管 | 件名 | 申請者 | 主催者 (団体) | 種別 | 申請理由 | 申請日 | 開催日 | 専決 | 理由 | 承認 | 承認(専決)日 | 会場 | 開催目的(趣旨) | 開催内容 | R3 | R2 | R1 | 所管課 意見 |
|-----|---------|----|-----------------------------------|--------------|---|----|---|--------|---------------------------|----|----|----|---------|-----------|--|---|----|----|----|--------------|
| 68 | R4.12.1 | 文化 | 恐竜ラボ！ダイノ・ サバイバル DINO-A-LIVE | 株式会社 長野放送 | 株式会社 長野放送/ SuperCast / 中京テレビ 放送 | 後援 | 多くの市民に周知、そして、子どもたちに楽しみながら恐竜の歴史を勉強していただく機会とするため。 | 11月29日 | 令和5年4月1日(土)～4月2日(日)(全3公演) | | | | | まつもと市民芸術館 | 恐竜ラボは、子供も大人も楽しみながら恐竜の歴史を勉強できるエデュ테인먼트ショー。大迫力の恐竜運のバトルや、恐竜クイズなどを渡し、特に子供たちを中心に、恐竜の生態、歴史などを楽しみながら学習ができる機会を提供する。 | 学んで楽しめるエデュ테인먼트ショー。恐竜ラボ、DINO-A-LIVEは、移のリアルな恐竜たちが目の前に登場し、恐竜の特徴や歴史を楽しみながら学べる、迫力満点の舞台です。チケット:S席4,200円 ダイノミックスシート5,800円 A席3,200円 | - | - | - | 基準第3条第2項により可 |

| | |
|--------------|--------------------|
| 報告第2号 | 教育部 学校教育課 |
| 令和4年12月26日提出 | (課長)太田 雅史 (担当)矢野 司 |

| | |
|-------------|--|
| タイトル | 令和4年度 安曇野市中学生議会の実施結果について |
| 報告を要する事項の内容 | |
| 要旨 | 教育部学校教育課の所管6年目の中学生議会の開催概要等について報告するもの |
| 説明 | <p>1 目的 ふるさと「安曇野」について、総合的な学習の時間やその他教科学習で培ってきた見方・考え方や探究的な取り組みの集大成として、中学生議会を活用し、市の自然、産業、生活、福祉、教育などの分野について、よりよいまちづくりに向け提言を行うことを通して、郷土への愛着と誇りをもち、主権者としての意識を高めるため、中学生議会を開催した。</p> <p>【本年度の改善変更点等要旨】</p> <p>(1)地域に関わる探究的な学びの発表の場とするため市内各中学校より代表チームを公募した。</p> <p>(2)代表チームから選出した中学生議員一校2、3名選出。</p> <p>(3)地域に関わる探究的な学びの内容を紹介については文化祭等で活用したスライド資料（パワーポイント等）を使用することを可能とした。</p> <p>(4)課題にかかわる市民の事情との出会いや体験など、より現実味や実感を伴う提案型質問にするための学習活動を重視したが、コロナウイルス感染防止のため、かなりの制約があった。</p> <p>2 中学生リハーサルの実施</p> <p>(1)議会リハーサル（議場）11月23日（水：勤労感謝の日） *9：00～11：30 ・中学生議員や担当の学校職員の負担軽減を考え、中学生議会当日の午前中にリハーサルを行った。</p> <p>3 中学生議会</p> <p>(1)日 時： 11月23日（水）13：00～16：30 本庁議場他</p> <p>(2)参加者： 生徒（4校 計12名）欠席者1名 副市長、教育長、関係部長、議会事務局</p> <p>(3)当日の傍聴：総数44名</p> <p>(4)内容 資料1、資料2 参照 ホームページに掲載済</p> |

令和4年度 安曇野市中学生議会 タイムテーブル

開 会 13:00～

市長挨拶
13:00～
13:10

| 順 | 中学校 | 時間 | 議員氏名 | 議長 | 内容 | 各校 発表 時間 | 市長 教育長 答弁 | 部等の長 答弁 |
|---|-----|-------|------------------------|------|-------------------------------------|----------------|-----------------|------------|
| 1 | 豊科北 | 13:10 | 佳岳 林 真 丸山 柚和 | 北澤花音 | 自然と調和した町づくりに向けた取り組みについて | 20分間 | 市長 | 市民生活部長 |
| | | 13:40 | | | 観光客を増加するためのPRや今後の課題について | | | 商工観光部長 |
| 2 | 三郷 | 13:45 | 瀧浪 直人 永田 幸松 加藤 駿 | 北澤花音 | これからの安曇野の自然の豊かさなど維持すべき点や課題について | 20分間 | 市長 | 市民生活部長 |
| | | 14:15 | | | 外来生物が侵入していることや環境が悪くなっていることへの解決策について | | | 市民生活部長 |

休憩(14:20～14:35)

| | | | | | | | | |
|---|-----|---------------------|-----------------------|------|---|-------|-----------|------------------------|
| 3 | 穂高東 | 14:35 ～ 15:05 | 上条紅呂那 北澤 花音 | 佟 佳岳 | 幼児期の保育や教育の充実と課題について 高齢者福祉の充実と課題について | 20 分間 | 市長 教育長 | 教育部長 福祉部長 |
| | | 15:10 ～ 15:45 | 丸山 倫平 福田美香 宮坂 淳 | 佟 佳岳 | キャリアアゲインツのような企業の方々と対話できる機会について 児童・生徒が意見を活発に出せる場について 市民が簡単にアンケートなど回答できる場について | 20 分間 | 市長 | 商工観光部長 政策部長 政策部長 |

教育長あいさつ

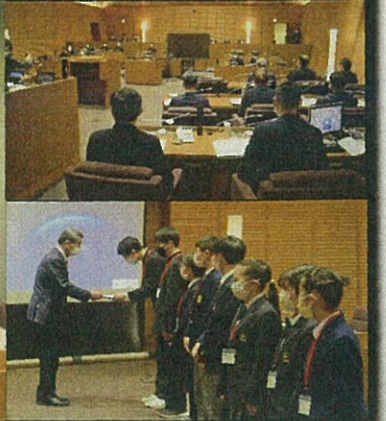
15:50～15:55

閉 会

15:57



令和4年度安曇野市中学生議会 が開催されました。 令和4年11月23日(水)



| | |
|--------------|-----------|
| 報告第4号 | 教育部 学校給食課 |
| 令和4年12月26日提出 | (課長) 高橋秀行 |

| | |
|-------------|--|
| タイトル | 学校給食への特別栽培米の使用について |
| 決定を要する事項の内容 | |
| 要旨 | <p>学校給食への特別栽培米の使用について、前年度に引き続き各センターで1回の給食提供を行った。</p> <p>その内容報告と、次年度以降の取り組み内容を報告する。</p> |
| 説明 | <p>1 令和4年度の事業内容</p> <p>概要</p> <ul style="list-style-type: none"> ・地産地消推進事業及び食育の推進を目的として、前年度に引き続き特別栽培米の購入事業を実施した。納入者の選定については、前年実績により、安曇野市内の生産者で前年度納入米が良好であったこと、各センターに提供できる総量が確保可能なことから、北アルプスイのちと食の会の取り扱いとした。 <p>規格・数量</p> <ul style="list-style-type: none"> ・特別栽培米（安曇野産コシヒカリ） 計 605 kg （中部 170 kg、北部 210 kg、南部 165 kg、堀金 60 kg） <p>予算額</p> <ul style="list-style-type: none"> ・423,500円（税込み） 単価 7,000円/10kg（税込）×605kg <p>歳出</p> <ul style="list-style-type: none"> 学校給食食材費（給食費） 3,618円/10kg（税込） 地産地消推進費（市一財） 3,382円/10kg（税込） <p>提供日</p> <ul style="list-style-type: none"> ・R4.6 中部 ・R4.7 北部、南部、堀金 <p>2 今後の予定</p> <ul style="list-style-type: none"> ・農政課では市長公約に掲げる趣旨（有機農業の推進や安曇野産農産物の活用）に則り、有機米や特別栽培米の提供農家を広く市内に募集するため、「広報あづみの」に記事を掲載する。 ・学校給食センターでは、年3回（学期に1度）の使用を目標として取り組む。 ・新年度予算に地産地消推進費の予算要求を引き続き行う。 |

| | |
|--------------|-----------------------|
| 報告第5号 | 教 育 部 生涯学習課 |
| 令和4年12月26日提出 | (課長) 深澤 与志章 (担当) 遠藤 豊 |

| | |
|-------------|---|
| タイトル | 安曇野市人権教育推進委員の委嘱について |
| 決定を要する事項の内容 | |
| 要旨 | <p>安曇野市人権教育推進委員会設置規則第3条により、別紙の者を「安曇野市人権教育推進委員」に委嘱したので報告します。</p> <p>【安曇野市人権教育推進委員会設置規則抜粋】</p> <p>(設置)</p> <p>第1条 安曇野市における人権教育の推進を図るため、安曇野市人権教育推進委員会（以下「委員会」という。）を置く。</p> <p>(任務)</p> <p>第2条 この委員会は、次に掲げる事業を行う。</p> <p>(1) 人権教育の推進・徹底に関すること。</p> <p>(2) 各地域における人権教育推進組織の育成・強化に関すること。</p> <p>(3) 各人権教育推進組織相互の連携に関すること。</p> <p>(組織)</p> <p>第3条 委員会は、各区及び団体等から推薦され、教育委員会が委嘱する委員をもって組織する。</p> <p>(任期)</p> <p>第4条 委員の任期は、2年とする。ただし、補欠委員の任期は、前任者の残任期間とする。</p> |
| | <p>○委嘱した者</p> <p>別紙のとおり 1人</p> <p>交付日：令和4年12月13日</p> <p>任 期：令和6年3月31日まで</p> |

| | |
|--------------|-----------------------|
| 報告第6号 | 教 育 部 子ども家庭支援課 |
| 令和4年12月26日提出 | (課長) 西澤 弘修 (担当) 古畑 瑞恵 |

| | |
|------|---|
| タイトル | 安曇野市青少年センター運営委員の委嘱について |
| | 補欠委員の委嘱 |
| 要旨 | <p>安曇野市青少年センター設置要綱第5条により、下記の者を「安曇野市青少年センター運営委員」に委嘱したので報告します。</p> <p>【安曇野市青少年センター設置要綱抜粋】 (趣旨)</p> <p>第1条 この要綱は、青少年の健全な育成及び非行防止活動の促進を図るため、安曇野市青少年センター（以下「センター」という。）を設置することについて、必要な事項を定めるものとする。</p> <p>(設置)</p> <p>第2条 センターを安曇野市教育委員会（以下「教育委員会」という。）教育部子ども家庭支援課に置く。</p> <p>(運営委員会)</p> <p>第5条 センターに青少年センター運営委員会（以下「運営委員会」という。）を置く。</p> <p>2 運営委員会は、青少年センター運営委員（以下「運営委員」という。）15人以内をもって組織し、次に掲げる者のうちから教育委員会が委嘱する。</p> <p>(1) 青少年健全育成団体関係者 (2) 防犯団体関係者 (3) 学識経験者 (4) 青少年健全育成に熱意のある公募者</p> |
| | <p>○委嘱した者 荒深 たつ子（穂高地域青少年育成連絡協議会） 交付日：令和4年12月1日 任 期：令和6年3月31日まで</p> <p>○委嘱理由 前委員の退任による</p> |

令和4年度青少年センター運営委員名簿(R4.12.1)

| 番号 | 氏名 | 任期 | 備考 |
|----|--------|-----------------|-----------------|
| 1 | 荒深 たつ子 | R4.12.1～R6.3.31 | 穂高地域青少年育成連絡協議会 |
| 2 | 金盛 順一 | R4.4.1～R6.3.31 | 穂高地域青少年育成連絡協議会 |
| 3 | 塩原 幹男 | R4.4.1～R6.3.31 | 明科地域青少年育成市民会議 |
| 4 | 丸山 繁子 | R4.4.1～R6.3.31 | 明科地域青少年育成市民会議 |
| 5 | 勝野 富貴子 | R4.4.1～R6.3.31 | 安曇野地区保護司会 |
| 6 | 下里 文俊 | R4.4.1～R6.3.31 | 安曇野地区保護司会 |
| 7 | 牛山 愛子 | R4.4.1～R6.3.31 | 安曇野地区更生保護女性会 |
| 8 | 大谷 由美子 | R4.4.1～R6.3.31 | 安曇野地区更生保護女性会 |
| 9 | 高橋 玲子 | R4.4.18～R6.4.17 | 安曇野市民生児童委員協議会 |
| 10 | 青柳 温男 | R4.4.18～R6.4.17 | 安曇野市民生児童委員協議会 |
| 11 | 降旗 幸子 | R4.4.1～R6.3.31 | 安曇野少年警察ボランティア協会 |
| 12 | 三好 さき子 | R4.4.1～R6.3.31 | 安曇野少年警察ボランティア協会 |

| | |
|--------------|--------------------------|
| 報告第7号 | 教育部 こども園幼稚園課 |
| 令和4年12月26日提出 | (課長) 佐々木 真貴 (担当係長) 竹内 齋司 |

| | |
|------|---|
| タイトル | 令和4年度安曇野市自然保育講演会の開催について |
| 要旨 | 自然保育をとおして得られるものや、安曇野市の自然保育のこれからを考えること等をテーマとして自然保育講演会を開催します。 |
| | <p>1. 日時 令和5年1月11日(水) 午後2時から午後4時まで</p> <p>2. 場所 豊科公民館ホール</p> <p>3. 対象 保護者、保育関係者、自然保育に関心のある方等</p> <p>4. 講演 講師：汐見 稔幸 氏 演題：子どもと自然と保育</p> <p>5. 定員 300名</p> <p>6. 申込み 令和5年1月9日(月)までに、ながの電子申請申請サービスまたは、こども園幼稚園課まで電話による申し込み。</p> <p>〈講師プロフィール〉 汐見 稔幸 (しおみとしゆき) 所属：一般社団法人家族・保育デザイン研究所 代表理事 肩書：東京大学名誉教授・白梅学園大学名誉学長・全国保育士養成協議会会長・日本保育学会理事(前会長) 専門は教育学、教育人間学、保育学、育児学。自身も3人の子どもの育児を経験。保育者による本音の交流雑誌『エドゥカーレ』編集長でもある。持続可能性をキーワードとする保育者のための学びの場「ぐうたら村」村長。NHK Eテレ「すくすく子育て」など出演中。</p> |

| | |
|--------------|--------|
| 報告第8号 | 教育部 各課 |
| 令和4年12月26日提出 | |

| | | |
|--|---|--------|
| タイトル | 後援依頼の教育長専決分の報告について | |
| 報告を要する事項の内容 | 教育長専決に伴う報告 | |
| 要旨 | 学校教育課 1件 生涯学習課 2件 文化課 3件 子ども家庭支援課 2件 | (詳細別紙) |
| <p>○安曇野市教育委員会の共催及び後援等に関する取扱基準【抜粋】 (定義)</p> <p>第2条 この基準における用語の定義は、次の各号に定めるところによる。</p> <p>(1) 行事 講演会、演奏会、展覧会等の集会、体育大会等の催し物をいう。</p> <p>(2) 共催 行事の企画又は運営に参加し、共同主催者としての責任の一部を負担することをいう。</p> <p>(3) 後援 行事の趣旨に賛同し、名義の使用を承認することをいい、責任の負担はしないことをいう。</p> <p>(審査基準)</p> <p>第3条 教育委員会は、次の各号に掲げるいずれかの団体が主催する行事は、共催又は後援するものとする。</p> <p>(1) 国又は地方公共団体</p> <p>(2) 学校又は学校の連合体</p> <p>2 教育委員会は、前項の団体以外が主催する場合は、次に掲げる事項を満たすことが明らかに確認できるものに限り、共催又は後援をするものとする。</p> <p>(1) 行事の内容が教育、学術、文化及びスポーツの普及向上に寄与するものであること。</p> <p>(2) 公益性のあるもので営利を目的としないものであること。</p> <p>(3) 政治活動又は宗教活動と認められないものであること。</p> <p>(4) 参加者等の参集予定範囲が市内全域又はそれ以上であること。</p> <p>(5) 入場料、参加料、出品料等の経費を主催者が徴収するものについては、その経費の算出等について配慮がなされており、営利事業的なものでないこと。</p> <p>(6) 団体内の親睦等が主たる目的ではないこと。</p> <p>(教育長の専決範囲)</p> <p>第4条 後援の承認について、教育長が専決できる行事は次に掲げるとおりとする。</p> <p>(1) 前条第1項に規定する行事</p> <p>(2) 過去に教育委員会が承認した行事(団体又は行事が、前条第2項の規定を満たしているか判断し難いものは除く。)</p> | | |

学校教育課 共催・後援台帳(令和4年度12月定例会専決事項)

| No. | 受付日 | 所管年度 | 件名 | 申請者 | 主催者 | 種別 | 申請理由 | 申請日 | 開催日 | 専決 | 理由 | 承認 | 承認(専決)日 | 会場 | 開催目的(趣旨) | 開催内容 | R3 | R2 | R1 | 所管課意見 |
|-----|----------|-------|-----------------|------------------|-------------------|----|------------------|-------|--|----|------|----|---------|-----------------|--|---|----|----|----|---|
| 31 | R4.11.10 | 教育総務係 | 第3回、第4回パリアリマルシェ | パリアリースタイル ルルカ | パリアリマルシェ 実行委員会 | 後援 | 活動を広く知っていた ため | 11月8日 | 令和5年1月14日(土)、15日(日) 11:00~15:30(第3回) 令和5年3月11日(土)、12日(日) 11:00~15:30(第4回) | ○ | 過去承認 | ○ | 11月17日 | あづみの住宅 公園展示場 | 障がいにより社会参加に障壁 がある障がい児(者)とその家 族に気軽に出かけられ、気軽 に楽しめる場所を提供する | 地元作家や飲食店による手 作り品の販売、体験(ワーク ショップ)の提供、インクルー シブな製品の展示 | - | - | - | 基準第3条第2項及 び基準第4条第2号 により可 (令和4年度6月定例 会にて初回パリアリ マルシェ)承認となっ たため過去承認とし ています) |

教育部生涯学習課共催・後援台帳(令和4年度12月定例会専決事項)

| No. | 受付日 | 所管 | 件名 | 申請者 | 主催者(団体) | 種別 | 申請理由 | 申請日 | 開催日 | 専決 | 理由 | 承認 | 承認(専決)日 | 会場 | 開催目的(趣旨) | 開催内容 | R3 | R2 | R1 | 所管課意見 |
|-----|----------|-------|-------------------|-----------------------------------|--------------------------|----|--|--------|--------------------|----|------|----|---------|--------------------------------------|--|--|----|----|----|----------------------|
| 24 | R4.12.2 | 社会教育係 | 2023 新春さわやか元旦マラソン | 安曇野総合型地域スポーツクラブ スポネット 常念 白井 良臣 | 安曇野総合型地域スポーツクラブ スポネット 常念 | 後援 | 市民に参加を呼びかけ、生涯スポーツの推進を図る。また、世代とのコミュニケーションを図る。 | 12月1日 | 令和5年1月1日(日)元旦 | ○ | 過去承認 | ○ | 12月5日 | 総会多目的屋内運動場 常念トーマス総合公園西側 スタート、ゴール | 市民の健康・安全を祈願し、新年を新たな決意を持ってスタートする場として開催する。 | コース:世界かんがい施設遺産「かづら」ランニングコース 21km×3 参加料:1人100円 ※新型コロナウイルス対策として、マスクの持参、体温チェック、手指の消毒等を行う。 | ○ | ○ | ○ | 基準第3条第2項及び第4条第2号により可 |
| 25 | R4.12.15 | 社会教育係 | 第9回信州安曇野ハーブマラソン | 信州安曇野ハーブマラソン実行委員会 高橋 秀生 | 信州安曇野ハーブマラソン実行委員会 | 後援 | 広く市民の方に周知し、多くの方に大会に参加していただくため。 | 12月12日 | 令和5年(2023年)6月4日(日) | ○ | 過去承認 | ○ | 12月16日 | 安曇野市豊科南部総合公園/新緑会体育館 (AMCアリーナ) ニッポン会館 | 安曇野の自然や人の魅力を全国に発信するため、第9回信州安曇野ハーブマラソンを開催します。スポーツを通じた交流人口の拡大と地域の活性化を目的とします。 | ハーブマラソン(21.0975km) 定員:5,200人 参加資格:大会当日18歳以上 参加料:1人7,000円(税込) ファミリーラン(9km) 定員:3,000組(600人) 参加資格:大会当日18歳以上の保護者(1人)と小学生(1~2人)の2~3人組 参加料1組3,500円(小学生2人場合は1組4,500円) 平成27~令和4年度(第1~8回)後援承認履歴あり。 | | | ○ | 基準第3条第2項及び第4条第2号により可 |

教育部 文化課 共催・後援台帳(令和4年度 12月定例会報告事項)

| No. | 受付日 | 所管 | 件名 | 申請者 | 主催者(団体) | 種別 | 申請理由 | 申請日 | 開催日 | 専決 | 理由 | 承認 | 承認(専決)日 | 会場 | 開催目的(趣旨) | 開催内容 | R3 | R2 | R1 | 所管課 意見 |
|-----|----------|----|----------------------------------|-----------------------------|----------------------------------|----|--|--------|--|----|----------|----|---------|-------------------------|--|---|----|----|----|--|
| 61 | R4.11.1 | 文化 | 15回国展NAGANO アートフェスタ | 信州国画会 上條喜美子 | 信州国画会 | 後援 | 県内の美術系教 育者、学生など 多くの方々に関 心を寄せ来場い ただきたい | 10月15日 | 令和5年1 月5日(木) ～9日(月) | ○ | 過去 承認 | ○ | 11月8日 | 松本市美術館 | 信州国画会会員の講習会、研究 会を通じて作品向上親睦、また 県内新人作家発表の場を設け多 くの政策仲間の刺激になることが 出来れば。 | 絵画部32名、版画部1名、工芸部 7名、写真部3名、新人選抜企画 展 絵画13名、彫刻1名の作品展 示 参加料 信州国画会会員 3年会 費15,000円 出品料7,000円、初 出品者10,000円 | - | - | ○ | 基準第 3条第2 項及び 第4条 第2号 により 可 |
| 67 | R4.11.24 | 文化 | 第47回わくわくキッ ズコンサート | 「ホッと」演奏ボ ランティア協会 牛山孝介 | 「ホッと」演奏 ボランティア 協会 | 後援 | 多くの方にコン サートへお越し いただきたい | 11月21日 | 令和5年1 月16日 (月)10時 ～、11時15 分～ | ○ | 過去 承認 | ○ | 11月29日 | 松本市庄内地 区公民館 大 会議室 | 子連れでコンサートに行かれな い方や、小さいお子さんがいて夜 のコンサートに行かれない方の 為に、昼間にコンサートを行い、 音楽に触れてほしい。 | 内容:ヴァイオリン&ピアノ デュ オコンサート ヴァイオリン:牛山孝介 ピアノ:塚本敦子 対象:未就学児(0～3歳児)とそ の家族、その他一般の方となど でも 入場料:無料 | ○ | - | ○ | 基準第 3条第2 項及び 第4条 第2号 により 可 |
| 69 | R4.12.12 | 文化 | 第26回 松響ストリ ングス スプリング コンサート | 松響ストリング ス 寺島洋行 | 松響ストリン グス(松本交 響楽団弦楽 奏者) | 後援 | 多くの安曇野市 民へ周知し、クラ シック音楽を楽し んで聞いていた だく機会とするた め。 | 12月10日 | 令和5年4 月9日(日) | ○ | 過去 承認 | ○ | 12月13日 | 松本市音楽文 化ホール | 安曇野市をはじめ近隣市町村に 在住の市民に向けて、クラシック の小規模なコンサートを提供する こと。 | 松本交響楽団弦楽奏者主催 のクラシックコンサート 入場料:一般/1,000円 高校生以下/無料 | ○ | - | - | 基準第 3条第2 項及び 第4条 第2号 により 可 |

教育部子ども家庭支援課 共催・後援台帳(令和4年度12月定例会専決報告事項)

| No. | 受付日 | 所管 | 件名 | 申請者 | 主催者(団体) | 種別 | 申請理由 | 申請日 | 開催日 | 専決 | 理由 | 承認日 | 会場 | 開催目的(趣旨) | 開催内容 | R1 | R2 | R3 | 所管課意見 |
|-----|----------|-------------|-----------------|------------------------------|---------------|----|---|--------|-----------------------------------|----|------|--------|----------------|--|--|----|----|----|----------------------------------|
| 23 | R4.12.24 | 児童養育 少年係 | 第28回あづみ野おなかまキッズ | あづみ野おなかまキッズ 杉村 和江 | あづみ野おなかまキッズ | 後援 | 「あづみ野おなかまキッズ」を子ども食堂の活動として、感染症と子ども園や学校を通じて、広く子どもたちにも知らせてもらうため。 | 11月22日 | 令和4年12月17日(土) | ○ | 過去承認 | 11月28日 | 照金公民館 調理実習棟 | 主に子どもを対象に食事をふるまい、大人も高齢者も立ち寄って一緒にご飯を食べられるような場、子どもが安心して遊んだり学習したりできるような「居場所」をつくることを目的とする。 | 新型コロナウイルス感染症対策として、お弁当配布の形で実施 お弁当40食 無料 | ○ | ○ | ○ | 基準第3条 第2項及び 第4条第2 号により可 |
| 24 | R4.12.8 | 児童養育 少年係 | こども夢の商店街 | こども夢の商店街実行委員会 実行委員長 吉田 理花 | こども夢の商店街実行委員会 | 後援 | 子供達が働いて米本位制の地域通貨を手に入れることを選び、働く面白さと苦勞を学べる機会を創出し、子供達の生きる力を育む事業実施に当たり、小学校から児童生徒に参加者募集チラシを配布いただいたり、中学校からボランティアを派遣していたため | 12月7日 | 令和5年2月25日(土)10時30分~2月26日(日)16時30分 | ○ | 過去承認 | 12月14日 | イオンモール松本 | 子供達が働いて米本位制の地域通貨を手に入れることを選び、働く面白さと苦勞を学べる機会を創出し、子供達の生きる力を育む | 小学生 -お店の出店 出店料 1枚700円 ピザ登録料 1日300円 中学生 -小学生のボランティアをするボランティアスタッフ 無料 | ○ | - | - | 基準第3条 第2項及び 第4条第2 号により可 |

| 事業（懸案事項） | 現況 | 今後の取り組み |
|--------------|--|--|
| 就学時健康診断業務 | ○就学時健診 ・総ざらい対象者に勧奨 | ○来年度実施日程調整依頼 各学校医・学校歯科医、市内小学校へ日程調整を依頼 |
| 教職員健康推進事業 | ○第2回ストレスチェック実施 ・11/28～12/11 | ○カウンセリングルーム実施 ・1/21：会場 穂高会館 ○教職員健康診断 総ざらい実施 |
| 就学援助事務 | ○就学援助費 ・修学旅行費支給 12/21 ・医療券発行（後期） ・事前支給に係る案内文書配布 ○特別支援教育就学奨励費 ・修学旅行費支給 12/28 ・後期支払いに係る調査（学校、給食センター） | ○就学援助 ・修学旅行費支給 ・事前支給受付開始 ・後期支払い額に係る調査（学校、給食センター） ○特別支援教育就学奨励費 ・修学旅行費支給 ・後期支払い額に係る調査（学校、給食センター） |
| 就学事務 | | ○令和4年度入学予定者の保護者へ「入学通知書」発送 |
| GIGA スクール | ○活用支援 ・指導主事と協力し、各学校の授業支援や教員向け研修等を実施 ・GIGA スクールサポーターによる各校での ICT 活用相談 ○ICT 教育推進委員会 ・各学校の代表者向けに情報モラルに関する研修会を実施（12/19） ○セキュリティ関連 ・全教職員向けセキュリティ研修の実施（10/25～12/27） | ○活用支援 ・GIGA スクールサポーターによる各校での ICT 活用相談 ○ICT 教育推進委員会 ・年度末の端末等作業の調整 ○セキュリティ関連 ・教育情報セキュリティポリシーの策定 |
| コミュニティスクール事業 | ○朗人大学事業（社協連携） 12/14 堀金小学校 ○地域学校協働本部連絡会 堀金地域 12/6、三郷地域 12/7、穂高地域 12/23 | ○堀金地域教育関係者連絡会 1/25 |
| 学校安全支援事業 | ○学校安全総合支援事業 ・緊急地震速報受信装置更新 （明科中学校、堀金小学校、豊科東小学校、豊科北小学校、豊科南小学校） | ○学校安全総合支援事業 ・学校安全総合支援事業の実践報告書と市町村教育委員会報告書を県に提出 |
| 青色防犯パトロール | ○年末特別警戒・年末交通安全運動出発式 ・12月15日 青色防犯パトロール車両7台出動 | |

学校給食担当

| 事業（懸案事項） | 現 況 | 今後の取り組み |
|----------------|---|--|
| 給食センター総務費 | <ul style="list-style-type: none"> ○学校給食費について学校給食センター運営委員会からの答申を尊重し、新年度の予算要求を行っている。 ○来年度に向けた特別栽培米の提供について、農政課と連携しながら今後の進め方について調整を行っている。 | <ul style="list-style-type: none"> ○学校給食センター運営委員会からの答申を尊重し、令和5年度の給食費を決定する。 ○農政課と連携し、来年度は年3回の提供を目標とするため、取り組みを進める。 |
| 学校給食費会計公会計化事業 | <ul style="list-style-type: none"> ○給食費管理システムによる給食費の口座振替の実施 <ul style="list-style-type: none"> ・振替データ作成 ・金融機関へデータ伝送 | <ul style="list-style-type: none"> ○第8期（12/26）の給食費口座振替に向けて準備作業を行う。 |
| 各給食センター管理運営事業 | <ul style="list-style-type: none"> ○所管する学校へ安全・安心でおいしい給食が提供できるように、施設及び調理環境の整備を行う | |
| 堀金給食センター設備更新事業 | <ul style="list-style-type: none"> ○堀金学校給食センター厨房機器等更新工事に伴う事業内容やスケジュールの調整を行っている。 | <ul style="list-style-type: none"> ○年明けから、設計業務を行う業者を選定し、設計を行っていく予定。 |

令和4年度事業進捗状況報告（懸案事項等）

生涯学習課社会教育係

生涯学習推進費

| 事業（懸案事項） | 現況 | 今後の取り組み |
|----------|--|--|
| 日本語教室 | 12月1日（木）8日（木）ボランティア講習会 豊科 12月4日（日）11日（日） 穂高 12月3日（土）10日（土）17日（土）24（土） 三郷 12月3日（土）10日（土）17日（土）24（土） 堀金 12月4日（日）11日（日）18日（日） | 豊科 1月15日（日）22日（日）29日（日） 穂高 1月7日（土）14日（土）21日（土）28日（土） 三郷 1月7日（土）14日（土）21日（土）28日（土） 堀金 1月15日（日）22日（日）29日（日） |
| 企業人権教育 | 12月16日（金）市町村社会人権教育担当者会議 12月22日（木）長野県部落解放同盟研究集会 | |
| 人権教育推進事業 | 人権デザインプロジェクトポスター展（本庁1階東ロビー展示） 11月26日（土）～12月9日（金） （三郷公民館ホール展示） 12月10日（土）～12月23日（金） 12月3日（土）令和4年度安曇野市戦没者追悼式並びに平和と人権の集い | |
| 学校開放講座 | 12月17日（土）「ハードカバー製本」（豊科高校） | |

中央公民館事業費

| 事業（懸案事項） | 現況 | 今後の取り組み |
|--------------|---------------------------------|---|
| 公民館長・主事会 | 12月12日（月） | |
| 公民館報 | 12月1日（木）館報67号企画会議 | |
| 二十歳の集い | | 12月27日（火）・1月4日（水）職員説明会 1月8日（日）二十歳の集い |
| 長野県公民館運営協議会 | 12月8日（木）令和4年度長野県公民館主事研修会 | |
| 中信地区公民館運営協議会 | 12月15日（木）令和4年度中信地区公民館長・主事等視察研修会 | |
| 公民館運営協議会 | 12月8日（木）令和4年度長野県公民館主事研修会 | |
| 社会教育委員の会 | 12月15日（木）第3回社会教育委員の会 | |

令和4年度事業進捗状況報告（懸案事項等）

生涯学習課豊科生涯学習係（豊科公民館）

豊科公民館事業

| 事業（懸案事項） | 現況 | 今後の取り組み |
|---------------------------|---|--------------------|
| 出会い・ふれ合い・生きがいセミナー | 第4回「神か人か!!八面大王」 12月1日(木) 講師 豊科郷土博物館 原明芳館長 | |
| ICT講座 | 超初心者向けスマホ講座 12月2日(金) 講師 公民館職員 | |
| コーラス交流発表会 | 12月10日(土) 豊科公民館ホール | |
| 地区公民館補助金説明会 | 12月15日(木) | |
| ICT講座「スマートフォンでマップを使いこなそう」 | | 期日:1月13日(金) |
| 女性のための健康講座 | | 期日:1月19日(木)、30日(月) |
| | | |
| | | |
| | | |

豊科公民館施設管理運営事業

| 事業（懸案事項） | 現況 | 今後の取り組み |
|-----------|-------------------------------------|---------|
| 豊科公民館・ホール | 11月26日(土) 新進音楽家コンサート【ホール対応】 | |
| | 11月27日(日) 豊科地域芸術文化協会50周年記念式典【ホール対応】 | |
| | 12月3日(土) 戦没者追悼式・平和と人権の集い【ホール対応】 | |
| | 12月4日(日) 阿部音楽教室ピアノ発表会【ホール対応】 | |
| | 12月5日(月) 農業委員表彰祝賀会【ホール対応】 | |
| | 12月16日(金) 穂高商業高校合唱コンクール【ホール対応】 | |
| | 12月18日(日) 映画「夢見る小学校」上映会【ホール対応】 | |
| | 12月19日(月) 民児協退職者感謝状伝達式【ホール対応】 | |
| | 12月25日(日) 安曇野吹奏楽団コンサート【ホール対応】 | |
| | | |
| | 令和5年1月8日(日) 安曇野市出初式【ホール対応】 | |
| | 1月14日(土) ハーモニックコンサート【ホール対応】 | |
| | 1月21日(土)-22日(日) 劇団夢工房公演【ホール対応】 | |
| | 1月29日(日) ピアノコンサート【ホール対応】 | |
| | | |
| | | |
| | | |

令和4年度事業進捗状況報告（懸案事項等）

生涯学習課穂高生涯学習係（穂高公民館）

穂高公民館事業費

| 事業（懸案事項） | 現況 | 今後の取り組み |
|---------------|---|--|
| 季節の料理教室 | 12月7日（水） そば打ち教室① 12月14日（水） そば打ち教室② | |
| 趣味の講座 | 11月25日（金） 藁籠づくり教室④ 12月2日（金） 藁籠づくり教室⑤ 12月9日（金） 藁籠づくり教室⑥ | 1月31日（火） 水彩画教室④ |
| 健康づくり講座 | | 1月13日（金） 背骨コンディショニング教室① 1月27日（金） 背骨コンディショニング教室② |
| 青少年講座 | | 1月28日（土） 初心者向けスキー教室 |
| 穂高地域学校協働本部連絡会 | | 12月23日（金）穂高地域学校協働本部連絡会 |

令和4年度事業進捗状況報告（懸案事項等）

生涯学習課三郷生涯学習係（三郷公民館）

三郷公民館事業費

| 事業（懸案事項） | 現況 | 今後の取り組み |
|---------------|---|---------|
| 生きがい講座 | 11月27日（日） けん玉チャレンジ 三郷公民館講堂 | |
| ICT講座 | 11月27日（日） 地元でスマホ教室③ 三郷公民館講堂 楡地区公民館・楡地区社協共催 | |
| ICT講座 | 11月30日（水） 初めてのスマホ教室 三郷公民館講義室 | |
| 生きがい講座 | 12月7日（水） 包丁研ぎ教室 三郷公民館調理実習室 | |
| 三郷地域学校協働本部連絡会 | 12月7日（水） 第3回三郷地域学校協働本部連絡会 三郷公民館講義室 | |
| 三郷祭実行委員会 | 12月9日（金） 三郷公民館講堂 | |
| 教養講座 | 12月11日（日） 郷土講演会「安曇野の民家と本棟造り」 三郷公民館講堂 三郷郷土研究会共催 | |

| | | |
|---------------|---|-----------------------------------|
| 親子支援講座 | 12月17日(土) まなび隊④「デコレーションケーキづくり体験教室」 三郷公民館調理実習室 | |
| ふるさとづくり講座 | 12月18日(日) 「七日市場の歩み」刊行発表会 三郷公民館講堂 七日市場公民館共催 | |
| 健康づくりの集い | | 1月1日(日) 元日ウォーク 三郷公民館講堂集合 |
| 親子支援講座 | | 1月5日(木) 書初め教室 三郷公民館スタジオ2 |
| 人権尊重作品展 | | 1月11日(水)～23日(月) 三郷公民館ロビー |
| 冬季スポーツ大会役員会 | | 1月12日(木) 三郷公民館講堂 |
| 三郷地域人権教育推進協議会 | | 1月20日(金) 三郷公民館講堂 |
| 健康長寿講座 | | 1月25日(水) 若返り体操教室 三郷公民館講堂 |
| 生きがい講座 | | 1月26日(木) コーヒー教室② 三郷公民館調理実習室 |
| 生きがい講座 | | 1月29日(日) けん玉チャレンジ 三郷公民館講堂 |

令和4年度事業進捗状況報告（懸案事項等）

生涯学習課堀金生涯学習係（堀金公民館）

堀金公民館事業費

| 事業（懸案事項） | 現況 | 今後の取り組み |
|-------------------------------|--|-------------|
| 地区公民館役員会 | 12月14日(水) 堀金公民館講堂 地区公民館役員の参集範囲：館長・主事・体育部長 | |
| 堀金のお宝発見講座「岩原城を推理する」 | 12月20日(火) 堀金公民館講堂 定員60名 | |
| 堀金のお宝発見講座「道祖神と大黒天がせめぎ合う安曇野の地」 | | 1月16日(月) 実施 |
| 地域学校協働本部連絡会 | 12月6日(火) 堀金地域学校協働本部連絡会 | |

令和4年度事業進捗状況報告（懸案事項等）

生涯学習課明科生涯学習係（明科公民館）

明科公民館事業費

| 事業（懸案事項） | 現況 | 今後の取り組み |
|-----------|---|---|
| 明科いいまちサロン | 12月6日（火） 12月例会 クリスマスお楽しみ音楽会 童謡・唱歌を歌う集い | 1月28日（土） 1月例会 明科の考古学 -発掘最前線- 安曇野の古墳 や明科廃寺など、最新の発掘成 果に基づいて解説 |
| I C T講座 | 12月6日（火） スマホ講座 ① アプリを楽しもう ② マップを使いこなそう | |
| 料理教室 | 12月21日（水） 年末遠視料理王室 年末年始に食べたい料理を作ります。 | |
| 明科生活・文化講座 | 12月27日（火） お正月のお花を飾ろう 自分で生けたお花を家に飾って新しい年を迎えま しょう。 | |
| 明科歴史探訪講座 | | 1月17日（火） 大逆事件の26人（3回目） 大逆事件で起訴され、有罪とな った26人の人物像、生きざま を解説 |
| 新春コンサート | | 1月27日（金） 箏と尺八のしらべ 新春のひと時を箏、三弦、尺八 の演奏でお楽しみください。 |

令和4年度事業進捗状況報告(懸案事項等)

〈文化課〉

文化振興担当

芸術教育普及事業

| 事業 | 現況 | 今後の取り組み 備考 |
|-----------------|---|---------------|
| 美術館博物館年間予定表 | 令和4年度 美術館博物館年間予定表 小中学生を同伴した保護者の入館料を無料とするパスポートの発行(全児童・生徒へ配布(R4.4/22)) 10月利用者数:21人 11月利用者数:20人 | |
| ナガノオーガニックAIR | 令和4年度滞在:...1〔アマリイチ〕(ダンス) 第4期 12月1日(木)~6日(火) アーティストインスクール 12月2日(金) 明科中 12月5日(月) 穂高南小(中止) 公開稽古 12月3日(土)・4日(日) ゆりのき | |
| 0歳からのミニコンサート | 11月18日(金)穂高会館 齊藤涼花(ハーブ) 参加者116人 | |
| あづみの新進音楽家コンサート | 11月26日(土)豊科公民館ホール 参加者138人 | |
| 熊井啓ミニシアター | 12月10日(土)きぼう 「帝銀事件 死刑囚」収録DVD上映 参加者28人 | |
| あづみのミュージアムカード | 安曇野市・池田町・松川村・大町市の一部の美術館・博物館等の周遊を図る。(3/19配布開始) 10月の総配布枚数1,190枚、11月の総配布枚数628枚 | |
| 安曇野市ミュージアム活性化事業 | ギャラリートークリレー 10月22日(土)~11月6日(日) 参加者779人 ミュージアム講座 11月11日(金)本庁舎 参加者34人 11月25日(金)本庁舎 参加者31人 学校ミュージアム 堀金小11月22日(火)(1~6学年/体育館) 豊科南中11月28日(月)(1・3学年/多目的室、視聴覚室) 堀金中学校 12月20日(火)・22日(木) 穂高東中学校 令和5年1月26日(木) | |
| 演劇公演【共催】 | 劇空間夢幻工房「チュイチュイ 左手のバイオリン弾き」 令和5年1月21日(土)・22日(日)豊科公民館 | |
| 本庁舎4階作品展示 | 隠岐安弘展 11月30日(水)~ | |
| みらい展示ギャラリー | 小林邦展 11月30日(水)~令和5年1月15日(日) | |

文化団体補助事業

| 事業 | 現況 | 今後の取り組み 備考 |
|----------------------|---------------------------------|---------------|
| 信州安曇野薪能 | 第4回実行委員会 12月15日(木) 明科公民館 | |
| ちくに生きものみ らい基金充当事業 | 11月16日(水) 穂高南小 絵本美術館・あづみの公園 32人 | |
| | 11月22日(火) 豊科東小 田淵行男記念館ほか 27人 | |
| | 11月24日(木) 穂高南小 絵本美術館・あづみの公園 33人 | |
| | 11月30日(水) 穂高南小 天蚕センターほか 33人 | |

指定管理施設の事業

| 事業 | 現況 | 今後の取り組み 備考 |
|----------------------|---|---------------|
| 田淵行男記念館 | 堀勝彦写真展「樹々よ」(10/12~12/27) 田淵行男記念館棧橋工事のため休館(12/28~3/3) | |
| 高橋節郎記念美術館 豊科近代美術館 | 常設展示 | |
| 穂高陶芸会館 | 冬季休館 (12/28~R5/2/28) | |
| 飯沼飛行士記念館 | 冬季休館 (12/15~R5/2/28) | |

博物館担当

郷土博物館事業

| 事業(懸案事項) | 現況 | 今後の取り組み 備考 |
|----------|---|--|
| 収蔵資料整理 | ・収蔵庫内の民俗資料の整理 新市立博物館の整備に向けて、資料の所在や破損の有無を確認。 | ・進捗状況に応じて、旧三郷民俗資料館及び旧堀金歴史民俗資料館の資料整理も実施する。 |
| 企画展 | | ・第39回白鳥写真展 募集：1月8日(日) ~1月22日(日) 会期：2月4日(土) ~3月5日(日) |
| 講座等 | ・こたつ講座 期日：12月17日(土)、12月24日(土) ・「昔の暮らし体験教室」(体験資料とDVDの貸出し) 例年、小学校3年生を対象に出前講座を行ってきたが、感染症予防のため出前講座は行わず、体験用資料とDVDの貸出しを行う。 | ・こたつ講座(1月以降) 1月14日、1月28日、 2月4日、2月18日、 3月4日、3月11日、 3月25日(いずれも土曜日) |
| 職員派遣等 | ・環境課の自然環境保護を目的とする業務への協力 | |

新市立博物館整備事業

| 事業(懸案事項) | 現 況 | 今後の取り組み 備 考 |
|-----------------|---|----------------|
| 安曇野市バーチャルミュージアム | ・市ホームページサブサイト「安曇野市バーチャルミュージアム」とFacebook ページ「安曇野市教育委員会文化課」公開（令和3年3月1日～） | |
| コンパクト展示 | <ul style="list-style-type: none"> ・「多文化社会を生きる私たち」 会期：11月30日（水）～1月31日（火） 場所：ほりで一ゆ～四季の郷 ・「正月様どこまでござった？」 正月っちゅうのはいいもんだ！ 会期：12月6日（火）～1月31日（火） 場所：明科中学校 | |

郷土資料館事業

| 事業(懸案事項) | 現 況 | 今後の取り組み 備 考 |
|------------|--|----------------|
| 穂高郷土資料館 | 冬季休館 12月28日（水）～2月28日（火） | |
| 穂高鐘の鳴る丘集会所 | 県宝の縄文土器のほか、鐘の鳴る丘集会所紹介コーナー、農具や漁具、養蚕資料など民具を展示。 | |

貞享義民記念館事業

| 事業(懸案事項) | 現 況 | 今後の取り組み 備 考 |
|----------|--|--|
| 企画展示等 | <ul style="list-style-type: none"> ・第13回フォトサロンなかがや写真展 会期：11月2日（水）～11月13日（日）参加者：131人 ・瑞風篆刻会・金子書道教室作品展 会期：11月25日（木）～11月25日（金）参加者：224人 ・安曇野から考える人権展（人権共生課） 会期：12月6日（火）～12月23日（金） | <ul style="list-style-type: none"> ・安曇野から考える人権展（人権共生課） 12月6日（火）～12月23日（金） |
| 講座等 | <ul style="list-style-type: none"> ・朗読会「おしゅん」 期日：11月23日（水・祝） 参加者：60人 | <ul style="list-style-type: none"> ・上映会「初は死なず」 12月17日（土） |

文書館事業

| 事業(懸案事項) | 現 況 | 今後の取り組み 備 考 |
|------------|--|----------------|
| 重要文書等収集・整理 | 公開資料点数 公文書 48,534 点、地域資料 47,702 点 (11月末現在) (11月新規点数/公文書 1,130 点、地域資料 948 点) | |
| 企画展示等 | <ul style="list-style-type: none"> ・安曇野市平和宣言制定 10 周年記念企画 「安曇野から平和を思う～上原良司生誕 100 年～」 会期：9月11日（日）～12月28日（水） | |

| | | |
|-------|--|--|
| 講座等 | (平和都市宣言 10 周年記念企画関連) ・ 講座「今、安曇野から平和を考える」 期日：11月20日(日) 参加者：45人 | |
| 市誌編さん | ・ 安曇野市誌編さん専門調査会(考古部会) 期日：11月25日(金) ・ 安曇野市誌編さん専門調査会(民俗部会) 期日：12月19日(土) | |

臼井吉見文学館事業

| 事業(懸案事項) | 現 況 | 今後の取り組み 備 考 |
|----------|-----|-------------------|
| 講座等 | | ・ 講演会 3月19日(日) |

歴史文化遺産再発見事業(文化庁補助事業)

| 事業(懸案事項) | 現 況 | 今後の取り組み 備 考 |
|------------------------|--|----------------|
| 『明科の宝』『穂高の宝』『豊科の宝』の頒布等 | ・ 明科及び穂高の『宝』は、配布終了。 ・ 『豊科の宝』は、豊科郷土博物館等にて無料配布中。 ・ 市ホームページを通じてPDF版を公開。また市内各図書館で閲覧、貸出が可能。 | |
| 『三郷の宝』の刊行 | ・ 『三郷の宝』校正中。2月末日納品予定。 | |

文化財保護係

文化財保護・保全事業

| 事業(懸案事項) | 現 況 | 今後の取り組み |
|------------------------|--|--|
| 文化財補助事業事務 | 無形民俗文化財の保存伝承関係、文化財防災設備保守関係、等への補助事業事務 | |
| 文化財の保全管理等に関する事務手続きと協議等 | 県文化財パトロール調査員と国宝、県宝等13件について現状の確認 | 所有者・管理者等の高齢化が懸念されている |
| 「安曇野の建造物」調査 | 信州大学工学部建築学科(梅干野研究室)との連携事業 ・ 市内神社の本殿調査、と昨年度調査した神社本殿の成果報告等を実施 | |
| 文化財保護へ向けた啓発活動 | いわれの地標柱等修繕事業 | 随時 |
| 文化財の無料公開 | 重要文化財「曾根原家住宅」・県宝「光久寺の文化財(木造日光菩薩立像・月光菩薩立像、薬師堂)」の無料公開を各9回実施 | 月一回の無料公開を実施 令和4年度(予定) 曾根原家 10回 光久寺 9回 |

| | | |
|-------------|---|-------------------|
| 地区の祭り実施状況調査 | 令和3年度に引き続き、調査票（アンケート）の配布により、お祭りの開催状況及び中止・縮小に至った経過の把握をすすめる（調査対象：指定文化財16件、未指定16件） | 調査結果を市ホームページで公開予定 |
| 文化財保存活用地域計画 | 策定にむけて他自治体の先行事例の研究 国の補助金の要望書を提出 | 研究継続 |
| 文化的景観保存活用計画 | 他自治体の先行事例の研究及び、文化庁主催研修会への参加 | 研究継続 |

埋蔵文化財発掘調査事業

| 事業（懸案事項） | 現 況 | 今後の取り組み |
|------------------------|--|---------|
| 遺跡内での開発に対する協議及び工事立会の実施 | 一般開発・公共事業に伴う現地協議及び工事立会 | 随時対応 |
| 法第93・94条関係の事務 | 周知の埋蔵文化財包蔵地内で開発が行われる際の届出・通知受付事務 | 随時対応 |
| 公共事業協議 | 埋蔵文化財包蔵地内で計画されている公共事業について、必要に応じ、試掘調査計画、発掘調査対応等を担当部署と協議する | 継続 |
| 埋蔵文化財報告書作成作業 | 発掘調査等で出土した遺物及び遺構の図化、記録、写真撮影等（文化財資料センター） | 継続 |

図書館係

図書館事業

| 事業（懸案事項） | 現 況 | 今後の取り組み |
|-------------------|---|---------|
| 中央図書館 映画上映会 | 『森は生きています』 期日：12月9日（金） 場所：みらい | |
| 明科図書館 ひまわり講座 | 「私のブックスタンドづくり」 期日：12月10日（土） 場所：ひまわり | |
| 堀金図書館 わくわく講座 | 「たたんで切って変身！！」 期日：12月13日（火） 場所：堀金公民館（堀金支所3階） | |
| 市内全図書館事業 本のお年玉 | 様々なテーマに沿った本2冊を中身がわからないようにセットにして包み、対象年齢とテーマを書いたのしを読んで利用者に借りていていただく企画。 期間：1月5日（木）～ 用意した本がなくなり次第終了 | |

令和4年度事業進捗状況報告（懸案事項等） 〈子ども家庭支援課〉

子ども子育て政策係

| 事業（懸案事項） | 現 況 | 今後の取り組み |
|--------------|--------------------------------------|---------|
| 黒沢洞合自然公園整備事業 | 11月29日（火） 黒沢洞合自然公園現地視察（南安曇農業高校生徒） | |

子ども家庭相談担当

| 事業（懸案事項） | 現 況 | 今後の取り組み |
|--|---|---|
| <p>【子ども発達支援相談室】</p> <p>○遊びの教室 （体・知覚・社会性を育てる手助けをする）</p> <p>○「親子であっぶつぶ」 （子どもの発達を助け、子どもとの関わりに困難を抱えている保護者向け個別相談）</p> <p>○ことばの相談日 （言語発達の躓きについて、初期の相談窓口として課題の改善、緩和を目指す。）</p> <p>○はいはいたちの相談日 （乳児期の運動発達の躓きについて、早期支援を行い全体の発達を整える。）</p> <p>○子育てサポートプログラム （家庭や園生活の中で注意力や感情のコントロールや人とのかかわり方に苦手さを感じている子どもさんの保護者向け学習会）</p> | <p>○ 遊びの教室では、こあら穂高（1/13、1/17、1/30）、こあら堀金（1/16、1/23）、いるか穂高（1/13、1/31）開催</p> <p>○ 「親子であっぶつぶ」 1月は、追加を含め5回実施。</p> <p>○ ことばの相談日は、1月は、1回相談対応を行う。</p> <p>○ はいはいたちの相談日は、1月は2回実施。</p> <p>○ SSP 学習会の開催は、 ・1/12（木）－明科北認定こども園（くじら雲）</p> | <p>○各事業を、コロナ対策など感染症対策を取りながら毎月実施していく予定。</p> <p>○カンファレンスを行い、情報と方向性を明確にして支援を行う。</p> <p>○専門性を活かしながら、途切れない支援を目指し、継続支援をしていく。</p> <p>○ソーシャルスキルプログラム の学習会を通して、保護者支援をしていく。</p> |

児童青少年係

| 事業（懸案事項） | 現 況 | 今後の取り組み |
|----------|--|---------|
| 青少年センター | 11月 青少年に有害な地域環境実態調査 12月17日（土） 青少年健全育成県民大会（飯田市） 12月26日（月）、27日（火） 各地域街頭巡回 | |

| | | |
|----------------|---|---|
| <p>青少年体験事業</p> | <p>11月26日(土) 子ども文化祭ステージ発表</p> <p>11月28日～12月9日 武蔵野市親子ツアー募集</p> <p>12月4日(土) 冬季親子体験ラボ①「リボンで作るクリスマスツリー」</p> | <p>1月28日(土)、29日(日) 武蔵野市親子ツアー</p> |
| <p>わいわいランド</p> | <p>【11月9日以降、活動休止】</p> <p>12月15日(木) 明南小 一日入学来入児保護者説明</p> | <p>一日入学 来入児保護者説明</p> <p>1月16日(月) 三郷小 25日(水) 穂高南小 26日(木) 豊科北小 穂高北小 堀金小 27日(金) 豊科南小 豊科東小 穂高西小</p> |
| <p>児童クラブ</p> | <p>R5年度分申請書審査</p> | <p>・R5年度分申請書審査 ・1月末 R5年度入所決定通知書発送 予定</p> |

保育幼稚園係

| 事業（懸案事項） | 現 況 | 今後の取り組み |
|-------------------------|--|--------------------------|
| 1月11日（水） 自然保育講演会 | 自然保育講演会 「子どもと自然と保育」 講師 汐見 稔幸 氏 期日 令和5年1月11日（水）午後2時～4時 場所 豊科公民館ホール 広報で周知し、電子申請又は保育幼稚園係で受け付ける | 市民の方に自然保育について知っ ていただく |
| 1月21日（金） 保育協会研究発表会 | リモートで実施 発表園 認定やまぶきこども園 三郷南部認定こども園 西穂高認定こども園 | |
| 1月27日（金） 入園オリエンテーション | コロナの関係で予定変更の可能性あり 一日入園で未満児は行わない。以上児は実施の予定 準備品等の入園説明については、実施の方向で考えている ※各園で人数等分散して行えるようにする | |

【教育委員会定例会提出資料】

| | |
|-------------------|------------------------|
| 報告第3号【非公開】 | 教育部 学校教育課 |
| 令和4年12月26日提出 | (課長)太田 雅史 (教育指導員)板花 利美 |

| | |
|------|---|
| タイトル | 令和4年度学力向上推進委員会報告 |
| | 安曇野市情報公開条例第5条第1項5号、市、国、他の地方公共団体の内部又は相互間における審議、検討又は協議に関する情報であって、公にすることにより、率直な意見の交換若しくは意思決定の中立性が損なわれるおそれのある案件として、非公開といたします。 |

【教育委員会定例会提出資料】

| | |
|--------------------|-----------------------|
| 報告第10号【非公開】 | 教育部 学校教育課 |
| 令和4年12月26日提出 | (課長)太田 雅史 (担当係長)中村 正勝 |

| | |
|------|---|
| タイトル | 令和3年度 児童生徒の指定校変更及び区域外就学者 |
| | 安曇野市情報公開条例第5条第1項第2号、個人に関する情報で、特定の個人が識別され、又は識別され得るもので、個人情報の保護に該当する案件として、非公開といたします。 |

【教育委員会定例会提出資料】

| | |
|--------------------|-----------------------|
| 報告第11号【非公開】 | 教育部 学校教育課 |
| 令和4年12月26日提出 | (課長)太田 雅史 (担当係長)白井 慎詞 |

| | |
|------|---|
| タイトル | 教育長報告 |
| | 安曇野市情報公開条例第5条第1項第2号、個人に関する情報で、特定の個人が識別され、又は識別され得るもので、個人情報の保護に該当する案件として、非公開といたします。 |