

アルプス花街道通信



令和5年度 VOL. 4 (2月)

本年度の参加団体の皆さんにおかれましては、昨年11月頃をもって概ね活動を終了されたことと思います。本年度も無事に安曇野を訪れる方々をおもてなしすることができました。ご参加いただいた皆さんのご尽力に、心より感謝申し上げます。

さて、アルプス花街道実行委員会役員による理事会では、昨年、参加団体宛てにアンケート調査を実施しました。この度、アンケート調査の結果を報告するとともに、安曇野 IC 北エリアの見直しの方向性が決まりましたので、参加団体の皆さんにお知らせいたします。

アンケート結果について

1 安曇野 IC 北エリア (24 団体) のアンケート調査結果

・回答数 14 団体 ・回収率 58.3%

(1) 担当区画の管理について

作業日の駐車場所	1 都合がよい	4
	2 不便	5
	3 どちらでもない	5
水の確保	1 容易	2
	2 困難	10
	3 どちらでもない	2
除草管理	1 管理できている	9
	2 管理が困難	5
担当区画の範囲(距離)	1 大きい(長い)	6
	2 小さい(短い)	0
	3 ちょうど良い	8



(2) 安曇野 IC 北区画の今後の在り方

1 案1…距離短くしてマリーゴールド	0
2 案2…同距離で多年生の品種	2
3 案3…距離短くして多年生の品種	5
4 案4…作業しやすいエリアにまとめ、協力して管理	5
5 案5…その他案	2

(3) 活動に継続して参加する意向

1 積極的に活動に参加	1
2 できる範囲で活動に参加	9
3 活動への参加は難しい	1
4 わからない	3

(4) 自由意見

・安曇野 IC 北区画の団体の主な意見として、水の確保に苦慮していることや除草管理が不十分で景観が悪くなっていること、ネキリムシ等の病害虫によりマリーゴールドが被害にあっていること、また、区画の土が流れないようにする土留め板や花壇裏側の防草シートが老朽化しているため整備してほしいなど、活動場所の作業環境の改善について多くの意見がありました。



2 安曇野 IC 北エリア以外（42 団体）のアンケート調査結果

・回答数 20 団体 ・回収率 47.6%

(1) 担当区画の管理

作業日の駐車場所	1 都合がよい	15
	2 不便	1
	3 どちらでもない	4
水の確保	1 容易	7
	2 困難	7
	3 どちらでもない	6
除草管理	1 管理できている	17
	2 管理が困難	2
担当区画の範囲(距離)	1 大きい(長い)	6
	2 小さい(短い)	0
	3 ちょうど良い	14



(2) 活動に継続して参加する意向

1 積極的に活動に参加	3
2 できる範囲で活動に参加	13
3 活動への参加は難しい	1
4 わからない	2



(3) 自由意見

- ・安曇野 IC 北区画以外の団体の主な意見として、現在は多くの団体が概ね問題なく管理できている状況である一方で、団体メンバーの高齢化によって活動に参加できるメンバーの減少や後継者探しが難しい状況であることから、今後継続して活動に参加できるか不安であるといった意見が多くありました。また、現在、市内5地域で花街道の活動が行われていますが、観光客の目の付きやすい地域を重点的に管理する形に移行してはどうか、という意見もいただきました。

安曇野 IC 北エリアが見直しになります！

安曇野 IC 北エリアは、アルプス花街道実行委員会と安曇野建設事務所と市が3者で「アダプトシステム協定(※)」を締結し、活動を実施している区間になります。しかし、危険性の高い作業環境や作業が行き届かないことによる景観の悪化が問題となっています。

そこで、今後も活動を継続しやすい体制を目指して、現地確認の実施や理事会での協議、また安曇野建設事務所とも区間の見直しの調整を進めてきました。

区間の見直しにより、これまで活動にご参加された皆さんには活動区画が変更となる場合があります。是非、ご理解をいただき、今後ともご協力をお願いいたします。

なお、ご不明な点は事務局補佐までお問い合わせください。

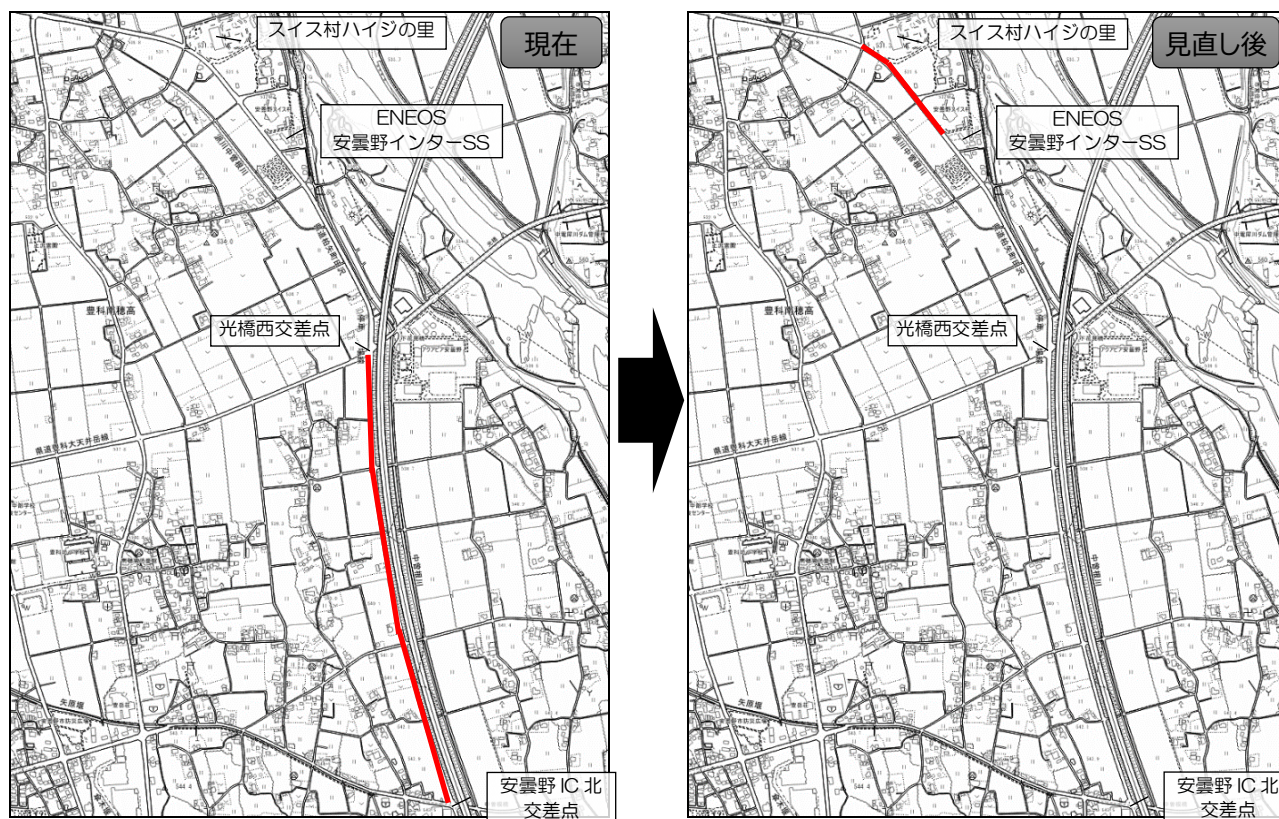
(※) アダプトシステム協定とは…

アダプトとは英語で養子縁組を意味します。地域住民や企業、学校等が県管理道路の里親となって、里親と建設事務所、市町村がお互いの役割分担について協定を結び、継続的に沿道美化活動を進める制度です。

- ・アルプス花街道実行委員会(里親)…活動区間の歩道及び歩道に設置された植樹帯等の美化清掃作業等を行い、良好な環境の保持に努める
- ・建設事務所…里親が必要な清掃道具、材料等を貸与または支給
- ・市町村…里親及び建設事務所との連絡調整

【アダプトシステム協定区画の見直し】

安曇野 IC 北エリア：県道柏矢町田沢停車場線



【活動エリアの見直しで改善される点】

(1) 作業の安全性

- 水路があり、水の確保が容易
- 歩道幅が広く作業が安全
- 作業時の駐車場がある

(2) 事業の継続性

- 高齢でも作業がしやすく、活動を継続しやすい

(3) 事業目的（おもてなし）の達成

- 観光客が多く訪れる施設前のため、花街道のPRに対して高い効果が期待できる

令和6年度の参加者を募集します！

令和6年3月20日から4月10日までを期間として、令和6年度のアルプス花街道事業参加者の一般募集を実施します。今年度実施団体の皆様には、予め申込書を送付します。4月10日までに事務局補佐まで提出をお願いします。

今後、市広報誌や市ホームページ等でも周知しますが、ご参加いただく皆さん一人ひとりの思いと活動が魅力ある安曇野市をつくっています。お知り合いの団体や個人の皆さんへお声がけいただき、引き続き花街道にご参加いただきますようお願いいたします。

【アルプス花街道実行委員会事務局】

〒399-8281 安曇野市豊科 6000 番地 安曇野市役所 地域づくり課内

事務局長：若松 栄 事務局次長：本郷 隆幸 事務局補佐：平林 秀隆

電話：71-2494（直） FAX：72-3176 mail：chiikizukuri@city.azumino.nagano.jp

【発行日】 令和6年2月27日

【発行・編集】 アルプス花街道実行委員会事務局