

結ぶきずな、つながる仲間。安曇野市生涯学習情報誌

# Link

リンク

2024年  
春・夏号

市内で活動する  
サークル・団体  
講師・指導者  
情報

文化・体育・学校  
施設情報

みんなの  
「学びたい！」  
をお手伝い

公民館・図書館  
講座・イベント  
情報



# ～ふるさと安曇野をまるごと

この『Link(リンク)』は、「第2次安曇野市生涯学習推進計画」で掲げた基本理念「ふるさと安曇野をまるごと学びの場として生きる」を念頭に、市民のみなさんの“学びたい！”を支援するため、地域の公民館や交流学习センター、体育施設などの施設情報や、市内で活動しているサークルや団体の情報など、市の生涯学習に関する情報を一冊にまとめた情報誌です。

安曇野市には、いろいろな学びの場があります。あなたの“学びたい！”に応える「ひと」「もの」「場所」を、近くで見つけてみませんか。



# と学びの場にして生きる～

## Contents

巻頭特集	P4
講座編	P9
一般向け	P10
子ども向け	P24
人財編	P29
サークル・団体	P30
講師・指導者	P39
施設編	P47
穂高地域	P48
豊科地域	P52
三郷地域	P56
明科地域	P60
堀金地域	P64
施設料金一覧	P67
コラム	P8 生涯学習とは／P38 サークル・団体掲載／ P46 リーダーバンクとは

### 【データ表記】

#### 〈講座情報〉

日：日程、時：時間、料：料金、場：場所

問：問い合わせ先、電：電話番号

#### 〈人財情報〉

日：日時、費：費用、対：対象者、数：所属人数、連：連絡先

#### 〈施設情報〉

料：料金、人：収容人数、用：用途

住：住所、時：開館時間、休：定休日、料：料金

電：電話番号、☎：FAX、✉：Eメールアドレス



生涯学習講座体験レポート

# おすすめ講座 体験してみた！

安曇野市では、地域の公民館や図書館以外でも文化課や生涯学習課が、さまざまな講座や講演会を実施しています。今回は、生涯学習課で毎年実施している「安曇野アカデミー」をご紹介します。令和5年度は小説『安曇野』をテーマに開催。第5回で行われたフィールドワークに参加し、小説の世界に飛び込んできました。

体験してくれた人  
ゆかりさん

前回、カヌー体験講座に参加して以来、市で行っている講座の魅力に気づき、毎回、情報をチェックするように。以前から興味があった小説『安曇野』について学びたいと、安曇野アカデミーに参加した。

体験した生涯学習館講座はこちら！

## 安曇野アカデミー(第5回)

小説『安曇野』にちなんだ文学館、美術館、記念館をはじめ、相馬夫妻が新婚時代を過ごした家を巡ります。

- 期 日 令和5年12月10日(日) 13時～16時
- 参加料 入館料(大人1,100円、高校生450円)
- 定 員 70名(抽選)



おもしろい  
ですよ！



講師を務めた  
白井吉見文学館の  
平沢館長 ▶

## その1 白井吉見文学館



安曇野市堀金出身で、作家・編集者・評論家・教育家として活躍した白井吉見の業績を紹介する文学館。小説『安曇野』の生原稿5,600枚のほか、筑摩書房創業の同志である古田晁(創業者)や唐木順三(顧問)との交流を示す品も展示されています。

Tameni natta ne ……



## 小説『安曇野』の主な登場人物①

### 荻原 守衛(碌山) (おぎわら もりえ(ろくざん))

穂高矢原の生まれ。上京して絵を学んだのち、明治34(1901)年に渡米。フランスのパリのアカデミー・ジュリアンに入学して「坑夫」等を制作。ロダンの「考える人」と出会う。帰国後、新宿角筈町にアトリエ「オプリピオン」(忘却庵)を建てて住み、創作活動を行う。文展で「女」・「北條虎吉像」等多数の作品が入賞した。



小説『安曇野』第1部に何度も登場する相馬家の洋館。  
安曇野市穂高白金に現在も残っており、当時の面影を感じることができます。  
※普段は非公開

## その2 相馬家



### 長尾空太郎作「亀戸風景」

後に彫刻家として大成する荻原礫山が、芸術家を目指すきっかけとなった作品。相馬黒光が嫁入りの際に持参したもの。小説『安曇野』にも、この洋間に飾られた油絵を熱心に見入る荻原礫山の姿が描写されている。



teku teku……



### 小説『安曇野』の主な登場人物②

#### 相馬 愛蔵(そうま あいぞう)



穂高白金の生まれ。東京専門学校(現早稲田大学)邦語政治科を卒業後、養蚕の研究に没頭。「蚕種製造論」「秋蚕飼育法」を著わして、蚕業界の進歩改善に貢献した。明治34(1901)年に上京し、本郷の中村屋を譲り受けてパン屋を開業。苦勞の末、新宿で中村屋を開業し、成功した。荻原礫山をはじめ、中村彝・山本安曇等の芸術家を援護した。

## その3 井口喜源治記念館



### 相馬黒光のオルガン

相馬良が、叔母からお祝いにもらったオルガン。嫁入り道具のひとつとして、洋画「亀戸風景」とともに持参した。研成義塾が開校した際には臨時に借用し、讃美歌を奏でた。なお、当時の嫁入り道具といえば着物が主で、「あとからオルガンが一台くる」と、愛蔵から聞かされた姑のいしは仰天したという。



### 小説『安曇野』の主な登場人物③

#### 井口 喜源治(いぐち きげんじ)



穂高等々力町の生まれ。東穂高村高等小学校に勤務し、内村鑑三の影響による無教会キリスト教主義の人格主義教育を行う。東穂高禁酒会を組織し、キリスト教の伝導、芸妓置屋設置の反対運動を行う。明治31(1898)年11月に研成義塾を設立。師弟の荻原礫山・清澤淵・東條齋等を米国へ送り出した。

私塾「研成義塾」を創設した井口喜源治と、その教え子たちや交流のあった人々の手紙や資料などを保存・紹介している記念館。相馬黒光が嫁入り道具として持参した愛用のオルガンも見ることができます。

Tameni natta yo ……



# その4

# 碌山美術館



「女」や「デスペア」などは、相馬黒光への想いが背景となって制作された作品です。

学芸員の濱田さん

## 荻原碌山作「女」

荻原碌山が亡くなる直前に完成させた作品。明治以降の彫刻では第1号となる重要文化財指定を受け、日本近代彫刻の傑作として評価されている。この作品の精神的なモデルは、碌山が思いを寄せた相馬黒光であるといわれており、碌山館の入口に刻まれた「Love is art. Struggle is beauty. (愛は芸術なり、相克は美なり)」の言葉をまさに表現した作品となっている。



日本近代彫刻の扉を開いた荻原碌山の作品や資料を保存・公開するため、昭和33(1958)年に開館した美術館。資金難で建設が危ぶまれるも、県内の学校の児童・生徒をはじめとした約30万人の寄附によって完成。入口には「この館は二十九万九千百余人の力で生れたりき」と記されたレリーフが飾られています。

## 小説『安曇野』の主な登場人物④

### 相馬 良(黒光)(そうま りょうくこう)

新宿中村屋の創業者。仙台市旧屋敷町に生れる。宮城女学校(現宮城学院)、横浜フェリス女学校を経て、明治女学校を卒業。明治31(1898)年に穂高白金の相馬家に嫁入りした。新宿中村屋を、夫の愛蔵と発展させるとともに、インドの志士ボース等を保護する。芸術家等文化人が集う中村屋サロンの中心的存在であった。



しんじゅ  
あかこ  
あけみ  
あゆみ  
あゆみ

令和5年度  
安曇野  
アカデミー

### 第1回 10月26日(木)



#### 「小説『安曇野』コトハジメ」

白井吉見文学館 館長  
平沢 重人さん

### 第2回 11月9日(木)



#### 「相馬愛蔵・黒光(良)のあゆみ」

株式会社 中村屋 広報・CSR部 部長  
廣澤 久美子さん

### 第3回 11月16日(木)



#### 「荻原守衛(碌山)ー芸術と人生ー」

碌山美術館 学芸員  
武井 敏さん

### 第4回 11月30日(木)



#### 「井口喜源治ーその人と教育ー」

井口喜源治記念館 館長  
尾臺 鞆一さん

# 令和6年度実施予定の 生涯学習講座

体験レポートで紹介した「安曇野アカデミー」を含め、生涯学習課では主に4つの生涯学習講座を毎年実施しています。今年度事業の詳細情報は、「広報あづみの」等でご案内します。

## 安曇野 アカデミー

- 対象  
安曇野市民
- テーマ  
安曇野の自然や歴史、文化などを知る
- 開催時期  
例年10～11月
- 講師  
安曇野市誌編さん専門調査員、市内博物館職員、市文化課職員等
- 経緯  
平成30年度より、「安曇野検定準備講座」を引き継ぐ形でスタート。安曇野検定は、平成23年度から29年度まで実施。

令和6年度の予定

## 市民大学 講座

- 対象  
安曇野市民
- テーマ  
知的好奇心に応え、教養を深める
- 開催時期  
例年8～9月
- 講師  
信州大学より派遣
- 経緯  
平成18年10月、安曇野市と信州大学人文学部との間で連携協定が締結されたのを契機に、平成19年度からスタート。平成29年3月には包括的連携協定となり、全学部から講師を招いて実施。

令和6年度の予定

## 学校開放 講座

- 対象  
安曇野市民
- テーマ  
学校の教育力を広く地域住民や市民に還元する
- 開催時期  
例年4～12月
- 講師  
市内小中学校、高校の教諭
- 経緯  
平成19年度より、①地域に開かれた学校として、学校の教育力を市民に還元すること、②市民の生涯学習の機会を設けること、③地域住民に学校の教育活動を理解してもらうことを目的にスタート。

令和6年度の予定

## 日本語 教室

- 対象  
市内の外国籍市民等
- テーマ  
生活の中で困らないよう日本語を学ぶ
- 開催時期  
例年4～2月
- 講師  
ボランティアスタッフ
- 経緯  
市内で日本語を教える団体等と協力し、平成23年度より社会教育事業としてスタート。令和5年度からはオンラインでの日本語教室もモデル事業として実施している。

令和6年度の予定

- 日程  
・10月15日～12月10日の隔週火曜、全5回  
・19時～20時30分
- 場所  
豊科交流学習センター「きぼう」多目的交流ホール、穂高交流学習センター「みらい」多目的交流ホール
- 詳細情報  
「広報あづみの」8月号に掲載するほか、8月下旬～安曇野市HPにて公開。

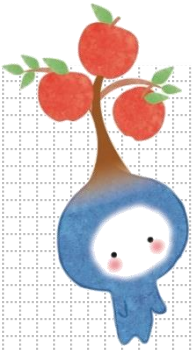
- 日程  
・7月23日～9月17日の隔週火曜、全5回  
・19時～20時30分
- 場所  
豊科交流学習センター「きぼう」多目的交流ホール
- 詳細情報  
「広報あづみの」6月号に掲載するほか、6月下旬～安曇野市HPにて公開。

- 日程  
・4月27日(土)より南農高校で始まり、順次その他の学校
- 場所  
市内小学校・中学校・高校
- 詳細情報  
「広報あづみの」3月号及び3月下旬より安曇野市HPに南農高校の講座情報を掲載。その後、順次その他の講座情報を掲載。

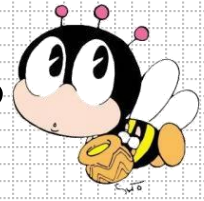
- 日程  
・対面:年中開講  
・オンライン:8月22日(木)より毎週木曜日19時～20時30分予定、全15回
- 場所  
・対面:各地域の公民館等(4カ所)  
・オンライン:Zoom
- 詳細情報  
・学習者及びボランティアスタッフは、随時募集。詳細は安曇野市HP。



問:生涯学習課 社会教育係 ☎:0263-71-2466



# 生涯学習って、なに？



だれもが一度は耳にしたことのある「生涯学習」という言葉。具体的に、どんな学習のことなのでしょう。



生涯学習課長の二本です。生涯学習とは、子どもでも大人でも、自分から「よし、やろう！」と思って行う学習全般のこと。スポーツや文化活動、趣味やレクリエーション、ボランティア活動など、生涯行うあらゆる学びが「生涯学習」です。

## 定義

「生涯学習」とは、乳幼児期から高齢期まで人生の各段階で、個人や家庭、職場、地域社会に生じる課題等に応じて、自己実現や社会貢献、地域の課題解決を目指し、自発的意思に基づいて行うことを基本とした学習活動です。


その活動内容は幅広く、学校や職場、行政や公民館活動などで意図的・組織的に行われる学習活動のみならず、個人や家族、仲間と日常的に行うスポーツ活動、文化活動、趣味・レクリエーション活動、さらにはボランティア活動、企業内教育なども含まれ、活動の場は、家庭や学校、職場から地域社会に至るまで広範囲に及びます。

## 役割

生涯学習は、何かを学ぶこと、楽しむことで一人ひとりの人生を生きがいのある充実したものにするだけでなく、学びを通じて人と人がつながり、お互いに尊重し合い、交流を深めながら、皆が幸せと誇りを感じられる、豊かで住みよい地域社会の構築に資する役割も期待されています。







# 講座 情報

広く市民に「学び」の機会を提供するため、各地域の公民館や図書館では、さまざまな講座やイベントを開いています。どの講座も、初心者の方が気軽に学べるものです。興味のある講座を見つけ、ぜひ参加してみてください。

- |                |                |
|----------------|----------------|
| ■ 教養……………10    | ■ 趣味・工芸……………19 |
| ■ 文化・芸術……………13 | ■ 園芸……………20    |
| ■ 暮らし……………15   | ■ 自然・環境……………21 |
| ■ 健康……………17    | ■ 情報……………23    |
| ■ 読書……………18    | ■ 子ども向け……………24 |

# 教 養



## 穂高の宝①「満願寺を歩く」

穂高牧にある栗尾山満願寺は古くから観音霊場として地域の人々の信仰を集めてきました。文化課の逸見大悟さんを講師に現地を歩きながら学びます。

日 5月14日(火)  
時 9時～12時  
料 200円  
場 満願寺(集合解散)  
穂高公民館  
電 0263-82-5970



## 出会いふれあい生きがいセミナー ①

信濃鉄道と安曇野の観光について、資料を使いながら専門家のお話をお聞きします。

日 5月14日(火)  
時 13時30分～15時  
料 無料  
場 豊科公民館 大会議室  
豊科公民館  
電 0263-72-2158

### 貞享騒動基礎講座

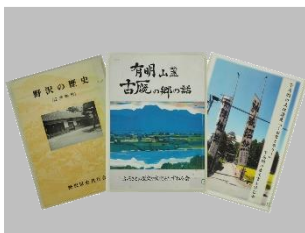


## 「8万人を救った松本平最大のヒーロー」①・②

江戸時代の松本藩で起きた大規模な百姓一揆の「貞享騒動」をわかりやすく説明します。初めての方歓迎。

日 5月18日(土)、6月1日(土)  
時 13時30分～15時30分  
料 500円  
場 貞享義民記念館 研修室  
貞享義民記念館  
電 0263-77-7550

### 第27回安曇野市文書館講座



## 「地域コミュニティを生きる」

課題が明確になってきた地域コミュニティである区の立ち位置について、史実をもとに考えます。

日 5月19日(日)  
時 13時30分～15時  
料 無料  
場 堀金公民館 講堂  
文書館  
電 0263-71-5123



## ふるさと探訪講座①～③

郷土についてバスで移動しながら、実際にその場所で説明を聞いて学ぶ講座です。

日 5月21日(火)、7月18日(木)、9月19日(木)  
時 8時30分～11時30分  
料 200円  
場 市内各所  
豊科公民館  
電 0263-72-2158



## 豊科の宝講座②・③

『豊科の宝』執筆者等を講師に豊科の魅力を学びます。内容については、今後、『広報あづみの』でお知らせします。

日 6月11日(火)、9月10日(火)  
時 13時30分～15時  
料 無料  
場 豊科公民館 大会議室  
豊科公民館  
電 0263-72-2158



## 自然教室 ①

植物の不思議な知恵を学びます。今回は、光合成のメカニズムについて、講話と映像で学びます。

日 6月12日(水)  
時 13時30分～15時30分  
料 200円  
場 三郷交流学習センター「ゆりのき」学習室  
問 三郷公民館  
電 0263-77-2109



## 第11回 安曇野市文書館講演会

### 「過疎化の中で地域資料を守る」

近現代の安曇野を知る手がかりは区有文書です。長野大学准教授の相川陽一氏を講師に、その文書の持つ価値をひもときます。

日 6月16日(日)  
時 13時30分～15時  
料 無料  
場 堀金公民館 講堂  
問 文書館  
電 0263-71-5123



## 古文書講座『赤蓑談』を読もう ①～⑦

江戸時代の松本藩で起きた大規模な百姓一揆の「赤蓑騒動」を記録した『赤蓑談』を読みます。全8回、⑧は10月26日に開催予定。

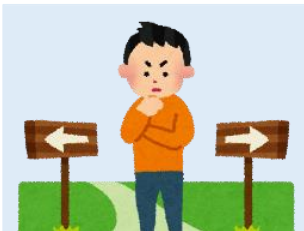
日 6月22日、7月6・20日、8月3・24日、9月7日、10月12日(土)  
時 13時30分～15時30分  
料 300円  
場 貞享義民記念館 研修室  
問 貞享義民記念館  
電 0263-77-7550



## 明科ヒューマン講演会

「明科いいまちつくろうかい」「明科公民館」との連携により、明科公民館講堂にて人権啓発に関わる講演会を行います。

日 6月25日(火)  
時 未定  
料 無料  
場 明科公民館 講堂  
問 明科公民館  
電 0263-62-4605



## 出会いふれあい生きがいセミナー②・③

その人ならではの人生観や生きざまにスポットを当てた講座です。どんな内容になるかお楽しみに。『広報あづみの』にてご案内します。

日 7月9日(火)、10月3日(木)  
時 13時30分～15時  
料 無料  
場 豊科公民館 大会議室  
問 豊科公民館  
電 0263-72-2158



©柁木 功

## 臼井吉見文学館講演会

作家・エッセイストの阿川佐和子さんによる講演会。母・阿川みよ(旧姓:増田)は、臼井吉見が東京女子大学で教鞭を取っていた際の教え子です。

日 7月12日(金)  
時 14時～15時30分  
料 無料  
場 堀金総合体育館 サブアリーナ  
問 文書館  
電 0263-71-5123



## 第28回安曇野市文書館講座

### 「文書等からひもとくお宮あれこれ」

「お宮＝お祭り」のほかに、お宮とはどんなものだったか、文書等から新たに発見した歴史や文化をお話します。

日 7月21日(日)  
時 13時30分～15時  
料 無料  
場 堀金公民館 講堂  
問 文書館  
電 0263-71-5123



## アンラーン(学びほぐし)講座 木曾で学ぶ

令和4年に開館した、おもちゃで遊べる体験型木育ミュージアム「木曾おもちゃ美術館」長野県立御嶽山ビジターセンター」などを訪ねます。

日 7月23日(火)  
時 未定  
料 200円+昼食代等  
場 堀金支所(集合解散)  
問 堀金公民館  
電 0263-72-5796



## チャレンジ講座①「山岳講座」

大町市立大町山岳博物館の学芸員の方による、山の自然や動植物についての講座です。

日 8月3日(土)  
時 10時～  
料 無料  
場 豊科交流学習センター「きぼう」多目的交流ホール  
問 豊科図書館  
電 0263-71-4022



## 穂高の宝②「穂高の古墳巡り」①・②

古墳時代後期に安曇野の開発を手がけた先人の古墳を2回に分けて巡ります。また、國學院大学の発掘調査を見学し、関係者から説明をしてもらいます。

日 ①8月8日(木)、②9月5日(木)  
時 ①午前、②終日  
料 200円  
場 ①国営アルプスあづみの公園 穂高堀金地区中央口(集合解散)、②穂高公民館(集合解散)  
問 穂高公民館  
電 0263-82-5970



## 三郷の宝教室 ①

旧南安曇郡明盛村に生まれ、日本林業の発展と樹木の研究に尽くした林学博士・白澤保美の功績と遺産について学びます。

日 8月28日(水)  
時 10時～11時30分  
料 無料  
場 三郷交流学習センター「ゆりのき」学習室  
問 三郷公民館  
電 0263-77-2109



## 拾ヶ堰めぐり

頭首工から烏川放水口までをバスで巡り、歴史と仕組みを学びます。

日 8月30日(金)  
時 8時45分～12時  
料 200円  
場 堀金支所(集合解散)  
問 堀金公民館  
電 0263-72-5796



## 第29回 安曇野市文書館講座「臼井と紡ぐ」

教師や筑摩書房編集者であった臼井吉見は多くの人物と親交を重ねます。その一端を紹介します。

日 9月15日(日)  
時 13時30分～15時  
料 無料  
場 堀金公民館 講堂  
問 文書館  
電 0263-71-5123



## 歴史講座

木曾御嶽山信仰を起源とする御嶽教と、修験者について学びます。

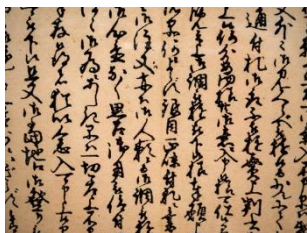
日 9月26日(木)  
時 10時～11時30分  
料 200円  
場 明科公民館 講堂  
問 明科公民館  
電 0263-62-4605



## アンラーン(学びほぐし)講座 松代大本営を訪ねる

松代大本営跡を訪ね、人権・平和について学びます。

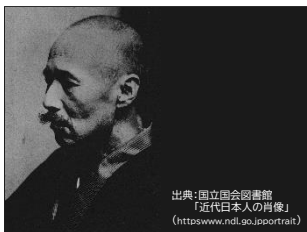
目 9月  
時 未定  
料 200円+昼食代等  
場 堀金支所(集合解散)  
問 堀金公民館  
電 0263-72-5796



## 古文書公開講座

古文書をひもとく作業をとおして、歴史検証をしている安曇野古文書勉強会と共催で実施します。講師の先生は、今後決定します。

目 10月16日(水)  
時 13時30分~16時  
料 無料  
場 穂高公民館 第3会議室  
問 穂高公民館  
電 0263-82-5970

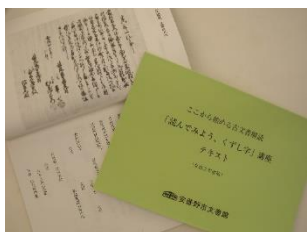


出典:国立国会図書館  
「近代日本人の肖像」  
(<https://www.ndl.go.jp/portrait/>)

## 第12回 安曇野市文書館講演会

森鷗外研究の第一人者である山崎一穎氏に、小説『安曇野』の舞台を鷗外の生誕地津和野とからめて講演していただきます。

目 10月20日(日)  
時 13時30分~15時  
料 無料  
場 堀金公民館 講堂  
問 文書館  
電 0263-71-5123



ここから始める古文書解読

## 「読んでみよう、くずし字」講座 ①~③

専用のテキストを使って、くずし字の読み方や辞書の使い方まで、古文書解読の初歩を学びます。定員15名。全5回、日程は未定。

目 10月~  
時 10時~12時  
料 500円(テキスト代)  
場 安曇野市文書館 2階講義室  
問 文書館  
電 0263-71-5123

# 文化・芸術



## 映画上映会(穂高)

中央図書館で所蔵している上映権付きDVDの上映会。懐かしの銀幕映画やドキュメンタリーなど、さまざまな作品を大画面で楽しめます。

目 毎月第2金曜日  
時 18時~  
料 無料  
場 穂高交流学習センター「みらい」多目的交流ホール  
問 中央図書館  
電 0263-84-0111



## 童謡祭り

童謡「めえめえ児山羊」作詞家の藤森秀夫を顕彰するとともに、作詞作曲コンクール最優秀作品の披露と、地元演奏・招待演奏を楽しみます。

目 5月6日(月)  
時 午前中(予定)  
料 無料  
場 豊科公民館 ホール  
問 豊科公民館  
電 0263-72-2158



公民館長のおすすめ



今年度初の試みです。  
家庭に眠っているリコーダーを吹いて、  
指を使うことで脳の活性化にもつながりますよ。

## やさしく楽しいリコーダー講座 ②～⑦

だれもが小中学校で習ったリコーダー。家庭で眠っていませんか？皆でアンサンブルを楽しみましょう。4月から3月まで全12回の講座です。途中からの参加も大歓迎です。

日 5月9日、6月13日、7月11日、8月8日、9月12日、10月10日(木)  
時 10時～11時30分  
料 無料  
場 豊科公民館 大会議室  
問 豊科公民館  
電 0263-72-2158



## 歌声ひろば ①・②

アコーディオンの演奏にあわせて皆で懐かしい歌謡曲、童謡、唱歌を歌いましょう。

日 5月16日(木)、8月20日(火)  
時 13時30分～15時30分  
料 無料  
場 明科公民館 講堂  
問 明科公民館  
電 0263-62-4605



## 熊井啓記念館ミニシアター「日本列島」

熊井啓記念館がある豊科交流学習センター「きぼう」で、監督作品「日本列島」を上映します。戦後、日本の不可解な事件を問う社会派映画です。

日 5月16日(木)  
時 10時～12時  
料 無料  
場 豊科交流学習センター「きぼう」  
問 文化課  
電 0263-71-2463



## 季節のコンサート ①・②

歌声とピアノのしらべで、季節を感じていただくコンサートです。

日 5月23日(木)、6月20日(木)  
時 10時～11時30分  
料 無料  
場 明科公民館 講堂  
問 明科公民館  
電 0263-62-4605



## 童謡唱歌 心の歌を歌いましょう ①～⑥

懐かしい童謡や唱歌を季節に合わせて歌います。講座参加者から希望者を募り、堀金芸能祭への参加を予定しています。

日 5月30日、7月11日、8月8日、9月5日、10月3日、17日(木)  
時 13時30分～15時  
料 200円  
場 堀金公民館 会議室  
問 堀金公民館  
電 0263-72-5796



## 夕涼みジャズコンサート

10回目を迎える穂高公民館の名物企画です。ニューモダンデュークスと歌手の皆さんが織りなすジャズの至福のひとときをお楽しみください。

日 7月6日(土)  
時 17時～19時  
料 無料  
場 穂高公民館 講堂  
問 穂高公民館  
電 0263-82-5970



## 第13回 あづみの新進音楽家オーディション

冬季に行うコンサートに出演するクラシック音楽家を、一般・ジュニアから募集し、公開オーディションを行います。

日 7月7日(日)  
時 午前:ジュニアの部、午後:一般の部  
料 未定  
場 穂高交流学習センター「みらい」  
問 文化課  
電 0263-71-2463



## コーラスグループ交流発表会

安曇野市内で活動しているコーラスグループが一堂に会して日頃の練習の成果を発表します。ぜひ聴きにおいでください。

日 7月13日(土)  
時 未定  
料 無料  
場 豊科公民館 ホール  
問 豊科公民館  
電 0263-72-2158



## トランペットコンサート

今年度初の試み。一流の音楽家の生の演奏で、トランペットの豊かな音色を堪能し、心豊かなひとときを過ごしましょう。中学生の参加があるかも。

日 8月6日(火) or 7日(水)  
時 未定  
料 500円  
場 豊科公民館 ホール  
問 豊科公民館  
電 0263-72-2158



## 第33回 信州安曇野薪能

明科出身で名誉市民の故・青木祥二郎師を顕彰し、屋外の能舞台にて薪能を開催します。本年度は「江口」ほか、「名月」をテーマとした演目を上演します。

日 8月24日(土)  
時 17時30分~  
料 一般3,000円(詳細は要問合せ)  
場 明科龍門淵公園  
問 文化課  
電 0263-71-2463



## 熊井啓記念館作品「日本の黒い夏一冤罪」上映会

熊井啓監督映画作品を大画面で見ませんか。平成7(1995)年の松本サリン事件を題材とした社会派作品です。

日 9月28日(土)  
時 未定  
料 未定  
場 豊科公民館 ホール  
問 文化課  
電 0263-71-2463

# 暮らし



## 地域防災研修会

災害時、どのような対応があり、私たちはどう活動すれば良いのか。能登半島地震の教訓をもとに、安曇野市危機管理課の職員から学びます。

日 5月30日(木)  
時 19時~20時30分  
料 無料  
場 穂高公民館 講堂  
問 穂高公民館  
電 0263-82-5970



## 今から取り組もう防災講座 ①・②

私たちを取りまく、地震や台風・大雨などの災害の危険。「日々の備え」から、家族の防災力を高めるポイントを学びます。

日 6月6日(木)、7日(金)  
時 10時30分～11時40分  
料 400円  
場 三郷公民館 講堂  
問 三郷公民館  
電 0263-77-2109



## 世界を巡る料理教室 ①

平成29(2017)年度から続く名物企画の第14弾！ 明科公民館の安井邦夫館長が、手軽にできる世界各地の料理を教えてください。

日 6月13日(木)  
時 9時30分～12時  
料 200円+材料費  
場 穂高公民館 調理実習室  
問 穂高公民館  
電 0263-82-5970



## 食卓にもう一品料理講座 ①～③

旬の食材を使った料理講座。全5回(後期は12月と2月に開催)。

日 6月15日、8月3日、10月19日(土)  
時 17時～18時30分  
料 200円+材料費  
場 堀金公民館 調理室  
問 堀金公民館  
電 0263-72-5796



## 生活・文化講座 ①・②

①では安曇野の伝統食について、②では明科地域の防災について学びます。

日 7月13日(土)、9月2日(月)  
時 10時～11時30分  
料 200円  
場 明科公民館 講堂  
問 明科公民館  
電 0263-62-4605



## お菓子づくり講座

おはぎ、黒糖まんじゅうなどの作り方を学びます。

日 9月12日(木)  
時 10時～12時  
料 未定  
場 明科公民館 調理実習室  
問 明科公民館  
電 0263-62-4605



## これからの人生教室

自分のもしもの時、終末医療の考え方、財産処理の在り方等を整理するヒントとして、「エンディングノート」について学びます。

日 10月3日(木)  
時 13時30分から15時  
料 200円  
場 三郷交流学習センター「ゆりのき」学習室  
問 三郷公民館  
電 0263-77-2109



## プロが教える「豆腐作り教室」

地域にある農産物加工施設を利用して、Vif穂高の職員から豆腐作りを教わります。また、施設内では他の食品加工もでき、仲間で活用できることを学びます。

日 10月18日(金)  
時 9時～12時  
料 材料費  
場 穂高農産物加工所  
問 穂高公民館  
電 0263-82-5970



# 健康



## 拾ヶ堰フットパス

頭首工から堀金支所までの拾ヶ堰沿い9kmをウォーキングで巡り、烏川放水口まではバスで移動しながら歴史を学びます。

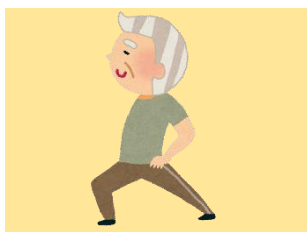
日 4月20日(土)  
時 7時45分～12時  
料 200円  
場 堀金支所(集合解散)  
問 堀金公民館  
電 0263-72-5796



## コーディネーショントレーニング ②～⑥

JACOT認定指導員でスポーツインストラクターの中川菜成さんが講師の「座ってできる!」「誰でもできる!」脳と身体が元気になる体操教室です。

日 4月25日、5月9・23日、6月6・20日(木)  
時 9時30分～11時  
料 200円  
場 穂高公民館 講堂  
問 穂高公民館  
電 0263-82-5970



## シニア健康づくりプラットフォーム ①～⑥

健康長寿・活力寿命の延伸、フレイル予防、生活習慣病予防のため、体操や工作を行います。12月までの全8回。

日 5月15日、6月19日、7月17日、8月21日、9月25日、10月16日(水)  
時 10時～11時30分  
料 200円+材料費  
場 堀金公民館 会議室  
問 堀金公民館  
電 0263-72-5796



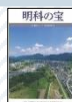
## 健康づくり講座 ①・②

認知症予防について学びます。

日 6月4日(火)、7月8日(月)  
時 10時～12時  
料 200円  
場 明科公民館 講堂  
問 明科公民館  
電 0263-62-4605

## 冊子『宝』シリーズ(明科、穂高、豊科、三郷、堀金の宝)

『〇〇の宝』シリーズは、各地域の文化、歴史、自然、民俗を紹介する冊子。「安曇野市の歴史文化遺産再発見事業実行委員会」が編集・発行し、令和5年度発行の『堀金の宝』で5地域がすべて出そろいました。



発行:令和2年3月  
配布:終了



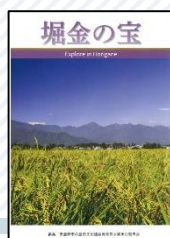
発行:令和3年3月  
配布:終了



発行:令和4年3月  
配布:豊科郷土博物館  
で配布中



発行:令和5年2月  
配布:終了



## 冊子『宝』シリーズ最新刊『堀金の宝』

シリーズ最新刊で最後の1冊となる『堀金の宝』が、令和6年3月に発行されました。安曇野を代表する山・常念岳や世界かんがい施設遺産の拾ヶ堰、「安曇野」の名を全国に広めた作家・白井吉見など、堀金の魅力が詰まった1冊です。豊科郷土博物館、文書館等で無料で配布しています。※なくなり次第終了



## らくらくチェアトレ教室(穂高) ①～⑫

腰痛・ひざ痛を予防するために、イスを使って簡単にできる運動を柔道整復師会の方を講師に行います。また、健康維持のための生活習慣をともに考えます。

日 6月12・26日、7月3・10・17・31日、  
8月7・21・28日、9月4・11・25日(水)  
時 13時30分～15時  
料 無料  
場 穂高公民館 講堂  
間 穂高公民館  
電 0263-82-5970



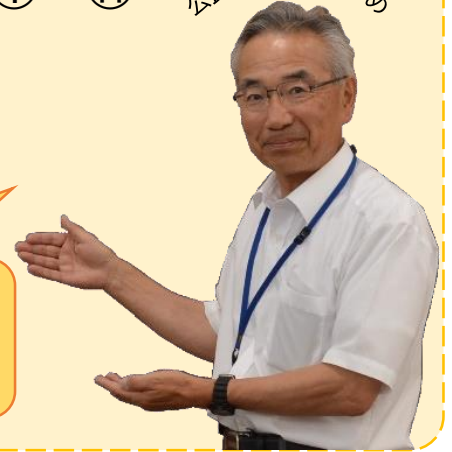
## らくらくチェアトレ教室 ①～⑪

公民館長のおすすめ

フレイル予防として体操、脳トレ、栄養講話、口腔機能の向上のための講話・運動を行います。4カ月にわたって12回開催します(⑫は10月25日の開催)。

日 7月19・26日、8月2・9・23・30日、  
9月6・13・27日、10月4・11日(金)  
時 13時30分～15時  
料 200円  
場 三郷文化公園体育館  
間 三郷公民館  
電 0263-77-2109

12回シリーズで、体操だけでなく、予防のための知恵や知識も学べます。継続は力なりです。



## 家族でフラダンス ①～③

家族で、親子で、おひとりで、ご友人同士で、フラダンスを楽しんでみませんか？講師は穂高公民館や白馬村で活動するPUMEHANAの宮澤咲子さんです。

日 9月28日、10月5・12日(土)  
時 9時30分～11時30分  
料 200円  
場 穂高公民館 フィットネスルーム  
間 穂高公民館  
電 0263-82-5970



## ひまわり講座 ①

シニア向け体操、健康講座。

日 10月11日(金)  
時 10時30分～11時30分  
料 無料  
場 明科子どもと大人の交際学習施設「ひまわり」ハーモニーホール  
間 明科図書館  
電 0263-62-1122

# 読書



## 短編小説を楽しむ会

テキスト『ちいさな桃源郷』から作品を読み合い、感想や意見を交換します。

日 毎月第1火曜日(5月から)  
時 13時30分～  
料 無料  
場 堀金公民館 会議室3  
間 堀金図書館  
電 0263-72-3601



## 大人のための朗読会

日頃、視覚障がい者のために音訳ボランティアとして活動される朗読協力者の皆さんによる一般向け朗読会。

日 7月13日(土)  
時 13時30分~15時  
料 無料  
場 穂高交流学習センター「みらい」 多目的交流ホール  
問 中央図書館  
電 0263-84-0111



## 中央図書館開館15周年記念講演会

中央図書館の開館15周年を記念して講演会を開催します。

日 7月14日(日)  
時 未定  
料 無料  
場 穂高交流学習センター「みらい」 多目的交流ホール  
問 中央図書館  
電 0263-84-0111



## 図書館フェスタ

リサイクルフェアやビブリオバトル、おはなし会、ワークショップ、講演会などを行います。

日 9月7日(土)、8日(日)  
時 未定  
料 無料  
場 市内公共図書館全館  
問 文化課 図書館係  
電 0263-84-0111

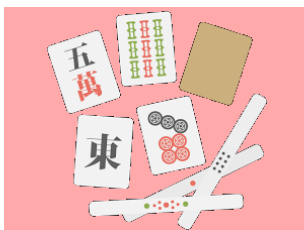
# 趣味・工芸



## 図書館講座

地場産業である天蚕に関連した本の紹介と、繭を使ったブローチを作ります。

日 5月9日(木)  
時 13時30分~16時  
料 1,000円  
場 穂高交流学習センター「みらい」 学習室  
問 中央図書館  
電 0263-84-0111



## 健康麻雀教室 ①・②

認知症予防に良いとされる麻雀を始めてみませんか。初心者の方、愛好者の方どなたでも参加できます。

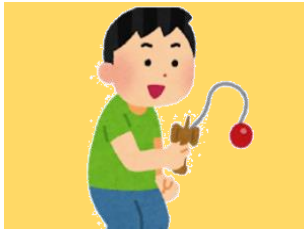
日 6月13日(木)、9月10日(火)  
時 13時~17時  
料 200円  
場 明科公民館 講義室  
問 明科公民館  
電 0263-62-4605



## 季節の水彩画教室 ②・③

画家・川北卓史さんを講師に、安曇野の四季折々の姿をみず絵で表現します。毎回テーマに沿って学べるので、初心者の方にはうってつけの教室です。

日 6月18日(火)、8月6日(火)  
時 13時30分~16時  
料 200円  
場 穂高公民館 第2会議室  
問 穂高公民館  
電 0263-82-5970



## けん玉チャレンジ ①～④

けん玉の知識、技の攻略法、日常練習のコツになどが学べます。健康づくり、集中力増進にもうってつけ。老いも若きもチャレンジ! 後期は12月まで毎月開催。

**日** 6月30日、7月28日、8月25日、9月29日(日)  
**時** 14時～15時30分  
**料** 受講料200円(※子ども無料)、資料代200円(※全員)  
**場** 三郷文化公園体育館  
**間** 三郷公民館  
**電** 0263-77-2109



## 草木染教室 ②

安曇野市豊科在住の鈴木智恵子さんから、草木染を学びます。全3回で、②は藍の生葉を使います。※①(4月)は玉ねぎの皮、③(11月予定)は藍の乾燥葉。

**日** 9月10日(火)  
**時** 8時～12時  
**料** 200円+材料費  
**場** 穂高公民館 調理実習室  
**間** 穂高公民館  
**電** 0263-82-5970



## 三郷図書館講座 ②

製本工房 紙志乃の鈴木信さんを講師にお迎えし、製本について学びます。

**日** 10月5日(土)  
**時** 10時～  
**料** 500円  
**場** 三郷交流学習センター「ゆりのき」学習室  
**間** 三郷図書館  
**電** 0263-76-3078

# 園芸



## 楽しい菊づくり講座(豊科) ①～⑥

土づくりから大菊三本仕立ての基本を学び、秋に大輪菊を咲かせます。文化祭の菊花展への出品も目指します。

**日** 4月23日、5月10日、6月4日、7月19日、8月20日、10月9日  
**時** 9時30分～11時  
**料** 2,400円  
**場** 豊科公民館 ホールホワイエ  
**間** 豊科公民館  
**電** 0263-72-2158



## 菊づくり講座(堀金) ①～⑦

「福助」「スプレー菊」を作る初心者向けの講座。全8回で、⑧は10月31日に開催予定。

**日** 4月25日、5月30日、6月27日、7月25日、8月29日、9月26日、10月10日(木)  
**時** 10時～11時30分  
**料** 200円+材料費  
**場** 堀金支所 軒下  
**間** 堀金公民館  
**電** 0263-72-5796



## 農業体験講座(前期) ①～⑦

夏野菜を栽培し、その野菜を使った調理実習を行う講座です。

**日** 4月27日、5月11・25日、6月8・22日、7月13・27日(土)  
**時** 8時30分～12時  
**料** 200円+材料費  
**場** 田圃集会所 圃場  
**間** 堀金公民館  
**電** 0263-72-5796



## 季節の寄せ植え教室 ①・②

アルプガーデンの小林美樹さんを講師に、季節の花々の寄せ植えをします。花を育てるときのポイントやアレンジの工夫を学びます。全4回で後期は12月、2月を予定。

日 5月28日(火)、10月1日(火)  
時 13時~16時  
料 200円  
場 アルプガーデン(集合解散)  
間 穂高公民館  
電 0263-82-5970



## 農業体験講座(後期) ①~③

ハクサイなど野菜を栽培し、その野菜を使ったキムチづくりを行います。全6回で、④は10月下旬、⑤・⑥は11月下旬に開催予定。

日 8月17日、9月7・28日(土)  
時 8時30分~12時  
料 200円+材料費  
場 田圃集会所 圃場  
間 堀金公民館  
電 0263-72-5796

# 自然・環境



## 長峰山ウォーキング

桜と北アルプスを眺めながら、長峰山中腹から光城山まで歩きます。

日 4月23日(火)  
時 9時~13時  
料 200円  
場 長峰山ほか  
間 明科公民館  
電 0263-62-4605



## バードウォッチング教室

信州野鳥の会の植松晃岳会長を講師に、春の安曇野に渡ってきたばかりの野鳥の観察会です。双眼鏡の使い方やバードウォッチングの基礎を学びます。

日 4月24日(水)  
時 6時30分~9時  
料 200円  
場 松尾寺、鐘の鳴る丘集会所周辺(集合解散)  
間 穂高公民館  
電 0263-82-5970



## 明科地域ロゲイニング

明科地域の指定された史跡、観光スポットなど数十か所を制限時間内に巡り、地点ごとの点数の合計で順位を競います。

日 6月16日(日)  
時 未定  
料 未定  
場 龍門淵公園  
間 明科公民館  
電 0263-62-4605



## 春の乗鞍高原滝巡り

乗鞍高原の縁にある趣きの異なる3つの滝巡りと高原の春の草花を楽しみ、乗鞍高原の成り立ちを地質の面から学びながら、ゆったりトレッキングします。

日 6月19日(水)  
時 6時~17時  
料 200円  
場 乗鞍高原(穂高公民館より市バス)  
間 穂高公民館  
電 0263-82-5970



## 水辺の安全・安心体験教室

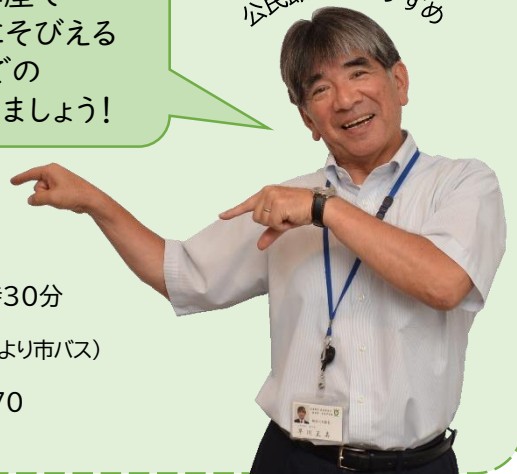
河川を安全に楽しむために、体験型の学習をします。

日 7月29日(月)  
時 未定  
料 未定  
場 龍門淵公園  
間 明科公民館  
電 0263-62-4605



昨年度、穂高公民館の講座で登った富士尾山の西側にそびえる標高1,742mの浅川山での里山トレッキングを楽しみましょう!

公民館長のおすすめ



## 里山トレッキング「浅川山登山」

昔、松本の殿様が通ったといわれる中房へのルート(満願寺北の北ノ沢を上り、大峠を越え、信濃坂へ)をたどります。

日 8月30日(金)  
時 8時30分~16時30分  
料 200円  
場 浅川山(穂高公民館より市バス)  
間 穂高公民館  
電 0263-82-5970



## カヌー体験教室

ウォータースポーツが盛んな明科地域の公園の池や川で、カヌーを体験できる教室。乗り方や楽しみ方だけでなく、水難事故の際の救助のされ方等も学びます。

日 9月7日(土)  
時 未定  
料 未定  
場 龍門淵公園  
間 明科公民館  
電 0263-62-4605



## 中房温泉自然観察会

国の天然記念物に指定されている「中房温泉の膠状珪酸および珪華」と中房温泉の歴史について、敷地を巡りながら体験的に学びます。

日 9月27日(金)  
時 7時30分~16時30分  
料 200円+昼食代、施設利用料金  
場 中房温泉(穂高公民館より市バス)  
間 穂高公民館  
電 0263-82-5970



## 拾ヶ堰クリーン大作戦

地域学校協働活動の一環として、堀金小学校の5・6年生と一緒に拾ヶ堰の清掃活動を行います。

日 10月2日(水)  
時 9時30分~  
料 無料  
場 堀金小学校付近の拾ヶ堰  
間 堀金公民館  
電 0263-72-5796



## 上高地自然観察会

穂高連峰や梓川の成り立ちと、そこに広がる植生について、秋の紅葉を楽しみつつ、ゆったりとトレッキングしながら学びます。

日 10月10日(木)  
時 6時~18時  
料 1,000円  
場 上高地(穂高公民館より市バス)  
間 穂高公民館  
電 0263-82-5970

# 情報



## ICT講座(明科) ①～③

スマホの基本的な操作、アプリの使い方などについて、学びます。

日 5月21日(火)、8月22日(木)、10月8日(火)  
時 10時～12時  
料 200円  
場 明科公民館 講堂  
間 明科公民館  
電 0263-62-4605



## シニア向けスマホ教室(堀金)

携帯販売会社の指導員が、シニア初心者向けに基本的なスマホの使い方や便利な機能について教えます。

日 5月31日(金)  
時 13時30分～15時30分  
料 200円  
場 堀金公民館 会議室  
間 堀金公民館  
電 0263-72-5796



## ICT講座(豊科) ②・③

スマホの基本的な操作、アプリの使い方などを学びます。今さら聞くに聞けないことも遠慮せずに質問して、できるようになった喜びを味わいましょう。

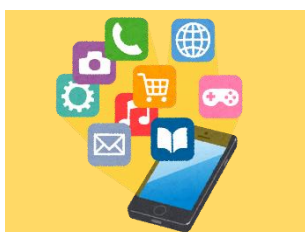
日 ②8月21日(水)、③は未定  
時 10時30分～12時30分  
料 無料  
場 豊科公民館 大会議室  
間 豊科公民館  
電 0263-72-2158



## 初めてのスマホ教室(穂高) ①

携帯販売会社の指導員が、シニア初心者向けに基本的なスマホの使い方や便利な機能について教えます。

日 7月18日(木)  
時 13時30分～16時  
料 200円  
場 穂高公民館 第3会議室  
間 穂高公民館  
電 0263-82-5970



## 超初心者スマホ教室(三郷)

スマホの基本操作やカメラ・インターネット・マップ等の機能を学びます。

日 7月25日(木)  
時 10時～12時、13～15時  
料 400円  
場 三郷交流学習センター「ゆりのき」学習室  
間 三郷公民館  
電 0263-77-2109

## 安曇野市の生涯学習の取り組み

安曇野市では、「ふるさと安曇野をまるごと学びの場にして生きる」を基本理念に掲げた「安曇野市生涯学習推進計画(第2次・後期)」を策定し、生涯を通じた学びの創出に向けて取り組んでいます。

計画期間:令和5～9年度▶



# 子ども

教養



豊科郷土博物館春季企画展関連イベントトーク

## 「ツキノワグマを知ろう！」 (対象:小中学生)

ツキノワグマがどんな暮らしをしているのか、専門家による講座を行います。

日 4月29日(月・祝)  
時 9時30分~11時  
料 入館料  
場 豊科郷土博物館 学習室  
問 豊科郷土博物館  
電 0263-72-5672



豊科郷土博物館春季企画展関連イベント

## 生きものたちのつながりを学べるカードゲームであそぼう (対象:小中学生)

カードゲームを楽しみながら、動物たちの食べる・食べられるの関係を学びます。

日 5月11日(土)  
時 10時~、14時~  
料 入館料  
場 豊科郷土博物館 学習室  
問 豊科郷土博物館  
電 0263-72-5672



## 第1回 ミライ部

(対象:中高生)

閉館後の中央図書館内で謎解きゲームを行います。普段とは違った雰囲気図書館で楽しく交流しよう！

日 7月27日(土)  
時 未定  
料 無料  
場 中央図書館  
問 中央図書館  
電 0263-84-0111



## 夏休み子ども講座 ①~③ (対象:小学4~6年)

夏休みの宿題を中心に学習を進める講座を3日間します。また、物作りや調べ学習など体験的な内容の学習も行います。

日 7月31日(水)、8月1日(木)・2日(金)  
時 9時~12時  
料 無料  
場 三郷交流学習センター「ゆりのき」学習室  
問 三郷公民館  
電 0263-77-2109



## 夏休み調べ学習支援講座

(対象:小学3~6年)

夏休みの調べものの学習支援として、調べ方や、まとめ方を資料やデータベースを用いて案内します。

日 7月  
時 未定  
料 無料  
場 市内公共図書館全館  
問 文化課 図書館係  
電 0263-84-0111



## 第2回 ミライ部

(対象:中高生)

本を使ったアナログゲーム体験会。今年はゲームを2種ご用意しました。

日 8月2日(金)  
時 未定  
料 無料  
場 三郷交流学習センター「みらい」多目的交流ホール  
問 中央図書館  
電 0263-84-0111





## 三郷図書館講座 ①

「作って遊ぼう！サイコロパズル」と題した講座。かわいいサイコロを作って、みんなでゲームをします。

(対象:児童以上)

日 8月8日(木)  
時 10時30分～  
料 500円  
場 三郷交流学習センター「ゆりのき」学習室  
間 三郷図書館  
電 0263-76-3078



## 第4回 ミライ部

排架や本のコーティングなど、図書館のお仕事を体験できるイベントです。本好き、司書の仕事に興味がある方歓迎！

(対象:中高生)

日 10月19日(土)  
時 未定  
料 無料  
場 中央図書館  
間 中央図書館  
電 0263-84-0111



## 映画上映会(豊科)

児童を対象に、豊科図書館所蔵の上映権付きのDVDの上映会を行います。

(対象:児童)

日 5月5日(日)  
時 13時30分～  
料 無料  
場 豊科交流学習センター「さぼろ」多目的交流ホール  
間 豊科図書館  
電 0263-71-4022



## 0才からのミニコンサート

0才児から参加できる、親子向けのミニコンサートを行います。

(対象:乳児以上)

日 5月31日(金)  
時 未定  
料 未定  
場 穂高交流学習センター「みらい」  
間 文化課  
電 0263-71-2463



## 作詞作曲ワークショップ

作詞作曲コンクールへの応募に向けて、作詞作曲の基本を学びます。

(対象:小中学生)

日 7月下旬  
時 10時～12時  
料 無料  
場 豊科公民館 大会議室  
間 豊科公民館  
電 0263-72-2158



## 夏の上映会(明科)

明科図書館所蔵の上映権付きDVDの上映会です。

(対象:幼児以上)

日 8月1日(木)  
時 10時～  
料 無料  
場 明科子どもと大人の交流学習施設「ひまわり」ハーモニーホール  
間 明科図書館  
電 0263-62-1122



## 第3回 ミライ部

中高生向けの映画上映会を行います。上映中は出入り自由。勉強の合間の休憩にもご利用ください。

(対象:中高生)

日 8月7日(水)  
時 未定  
料 無料  
場 穂高交流学習センター「みらい」多目的交流ホール  
間 中央図書館  
電 0263-84-0111



## 夏の映画上映会(堀金)

(対象:幼児以上)

堀金図書館所蔵の上映権付きDVDの上映会です。

日 8月8日(木)  
時 13時30分～  
料 無料  
場 堀金公民館スタジオ2  
問 堀金図書館  
電 0263-72-3601

暮らし



## 夏休み親子料理教室

(対象:小学生)

親子で一緒にスイーツを作ろう! マンゴープリン、ヨーグルトムースなど暑い夏に食べたくなるスイーツを作ります。

日 8月1日(木)  
時 9時～12時  
料 無料  
場 明科公民館 調理実習室  
問 明科公民館  
電 0263-62-4605

読書



## おはなしのとびら(穂高)

(対象:乳幼児)

ボランティア「おはなしサポーター」と図書館職員による、おはなし会。絵本の読み聞かせや手遊びなどを行います。

日 毎週水曜  
時 10時30分～11時  
料 無料  
場 中央図書館 おはなしのへや  
問 中央図書館  
電 0263-84-0111



## おはなし会(三郷)

(対象:乳幼児以上)

図書館ボランティア「ポケットの会」と図書館職員による、おはなし会。絵本・紙芝居の読み聞かせなどを行います。

日 毎月第2土曜・第4木曜  
時 10時30分～(土曜)、11時～(木曜)  
料 無料  
場 三郷交流学習センター「ゆりのき」学習室  
問 三郷図書館  
電 0263-76-3078



## おはなしのへや(堀金)

(対象:乳幼児)

絵本、紙芝居の読み聞かせなどを行います。

日 毎月第3火曜  
時 10時30分～  
料 無料  
場 堀金図書館 絵本コーナー  
問 堀金図書館  
電 0263-72-3601



## おはなしたんぽぽ(豊科)

(対象:乳幼児以上)

図書館ボランティア「おはなしたんぽぽ」と図書館職員による、おはなし会。絵本・紙芝居の読み聞かせ、パネルシアターなどを行います。

日 毎月第3金曜  
時 11時～  
料 無料  
場 豊科図書館 多目的室  
問 豊科図書館  
電 0263-71-4022



## おはなしとしょかん(穂高)

(対象:乳幼児以上)

読み聞かせボランティアの皆さんによる、おはなし会。絵本の読み聞かせや手遊び、パネルシアターなどを行います。

日 毎月第3土曜  
時 10時30分～11時  
料 無料  
場 中央図書館 おはなしのへや  
問 中央図書館  
電 0263-84-0111



## おはなしひまわり(明科)

(対象:乳幼児以上)

絵本・紙芝居の読み聞かせ、手遊びなどを行います。

**日** 毎月第4土曜  
**時** 11時～  
**料** 無料  
**場** 明科図書館 おはなしのへや/まだまひまわり/ハーモニーホール  
**問** 明科図書館  
**電** 0263-62-1122

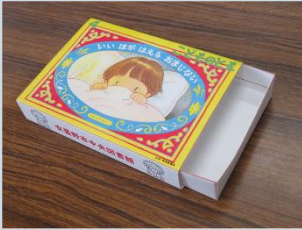


## 春のこども読書月間

(対象:未就学児～小学生)

こども読書週間に合わせ、「ビブリオビンゴ」や読書通帳のデコレーションなどのイベント、全館共通テーマでの展示を開催。

**日** ~5月6日(月)  
**時** 開館時間中  
**料** 無料  
**場** 市内公共図書館全館  
**問** 文化課 図書館係  
**電** 0263-84-0111



## 子ども読書の日おはなし会

(対象:幼児以上)

子ども読書の日に合わせたおはなし会と、親子で楽しめるワークショップを行います。

**日** 4月20日(土)  
**時** 10時～11時30分  
**料** 無料  
**場** 穂高交流学習センター「みらい」多目的交流ホール  
**問** 中央図書館  
**電** 0263-84-0111



## おりがみのへや(堀金)

(対象:幼児以上)

季節の折り紙や工作などを行います。

**日** 毎月第4水曜  
**時** 16時30分～  
**料** 無料  
**場** 堀金図書館 絵本コーナー  
**問** 堀金図書館  
**電** 0263-72-3601

趣味・工芸



## 夏休み子ども公民館講座 ①～③(対象:小中学生)

5つの講座(折り紙、将棋、けん玉、ドローン、絵手紙)から選んで受講。終了後には夏休みの宿題をする学習会を行います。

**日** 7月30日(火)・31日(水)、8月1日(木)  
**時** 9～12時  
**料** 200円+材料費  
**場** 堀金公民館 会議室  
**問** 堀金公民館  
**電** 0263-72-5796



## 夏休み囲碁教室 ①・②

(対象:小学生～大人)

子どもから大人まで、初心者から上級者まで楽しめる教室です。1日だけの参加も歓迎します。

**日** 8月5日(月)・6日(火)  
**時** 10時～16時  
**料** 無料  
**場** 明科公民館 和室1・2、講義室  
**問** 明科公民館  
**電** 0263-62-4605



## 夏休み将棋教室 ①・②

(対象:小学生～大人)

子どもから大人まで、初心者から上級者まで楽しめる教室です。1日だけの参加も歓迎します。

**日** 8月7日(水)・8日(木)  
**時** 10時～16時  
**料** 無料  
**場** 明科公民館 講義室  
**問** 明科公民館  
**電** 0263-62-4605



## わくわく講座 ①

絵本の読み聞かせや、親子で楽しむ体操・工作などを行います。

(対象:乳幼児以上)

目 10月13日(日)  
時 10時30分～  
料 無料  
場 堀金公民館 スタジオ2  
問 堀金図書館  
電 0263-72-3601

自然・環境



## ふるさと探検 ①～③

ガイドさんによる森の散策・自然観察やクラフト体験、フィールドアスレチックなどを行います。

(対象:小学生)

目 6月1日(土)、7月26日(金)、9月28日(土)  
時 未定  
料 未定  
場 未定  
問 明科公民館  
電 0263-62-4605



## まなび隊 ②

バスに乗って市外に出かけ、自然を中心に学びます。内容は今後のお楽しみ。

(対象:小学4～6年生)

目 7月13日(土)  
時 終日  
料 無料  
場 市外  
問 三郷公民館  
電 0263-77-2109



親子ふれあい塾

## 夏休みフィールドチャレンジ教室 (対象:小学生)

水生生物の観察やフィールドワークを通じて、親子で自然を体験します。

目 7月24日(水)  
時 9時30分～15時  
料 無料  
場 烏川渓谷緑地(予定)  
問 豊科公民館  
電 0263-72-2158



## 松枯れ材を使ったアイス作り教室

(対象:小学生)

安曇野市里山木工倶楽部と市耕地林務課の方々を講師に、松枯れ病についての学びのあと、枯れた松を再利用してアイスを作ります。

目 8月2日(金)  
時 9時30分～12時  
料 200円+材料費  
場 穂高公民館 講堂  
問 穂高公民館  
電 0263-82-5970



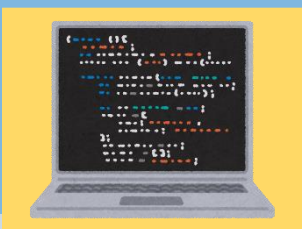
## まなび隊 ③

夏休みのひと時、三郷小倉地区にある洞合自然公園で、昆虫教室と水遊びをします。日頃、できない貴重な経験をすることができます。

(対象:小学4～6年生)

目 8月6日(火)  
時 8時30分～15時頃  
料 200円+材料費  
場 黒沢洞合自然公園(三郷小倉)  
問 三郷公民館  
電 0263-77-2109

情報



## まなび隊①プログラミング教室 (対象:小学4～6年生)

今、小学校ではプログラミング学習がはじまっています。簡単なゲームを作りながら、プログラミングの基礎を体験します。

目 6月22日(土)  
時 10時～12時  
料 無料  
場 三郷交流学習センター「ゆりのき」学習室  
問 三郷公民館  
電 0263-77-2109

# 人財 情報

「学びたい！」と思っても、ひとりではなかなか始められないもの。一緒に学び合う仲間や、教えてくれる講師がいれば、「学び」に一步踏み出すことができるはず。そんな手助けとなる「人財」をご紹介しますので、ぜひ、ご活用ください。

## 【サークル・団体】

■ 健康づくり・フィットネス .....	30
■ ダンス .....	32
■ スポーツ .....	33
■ まち歩き・山歩き/暮らし・趣味 .....	34
■ 芸能・音楽 .....	35
■ 読み聞かせ .....	36
■ 文芸・文学 .....	37

## 【講師・指導者】

■ 哲学・倫理・思想/政治・経済・社会/ 歴史・地理・民俗/文芸・語学/美術・工芸 .....	39
■ 音楽・演劇・舞踊/趣味・生活文化 .....	40
■ 産業・技術/健康・安全 .....	41
■ スポーツ .....	42
■ 福祉・奉仕・地域づくり .....	43
■ 複数分野 .....	44

# サークル・団体

主に市内公共施設等で活動しているサークルや団体をご紹介します。同じ目的をもって学ぶ仲間を見つけ、一緒に学び合しましょう。

## 健康づくり フィットネス

### 穂高ピラティスサークル

インナーマッスルを鍛えて姿勢を整え、心と身体と精神を一体にして、呼吸とともに代謝を上げましょう。気持ちの良い生活を送れる身体づくりが目的です。

- 日** 毎週金曜 11~12時
- 場** 穂高会館
- 費** 3,500円(月)又は1,300円(回)
- 対** 女性
- 数** 8人
- 問** 高嶋 真由美、神谷 敦子
- 連** 080-5145-7468(高嶋)、  
090-5796-2120(神谷)

### リズム体操

懐かしい曲や流行の曲など、だれもが知っているメロディーに合わせて、楽しみながら全身を動かします。無理なく運動不足を解消でき、体力アップ、免疫力アップ！

- 日** 毎週月曜 13時15分~15時
- 場** ANCアリーナ
- 費** 1,500円(月)
- 対** どなたでも
- 数** 20人
- 問** 手塚 京子
- 連** 0263-73-8568、  
090-4026-9946

### はつらつスポーツ教室

高齢者が多く在籍し、ウォーキングやストレッチ、リズム体操など、ゆったり身体を動かしています。

- 日** 毎週木曜 13時30分~15時
- 場** 豊科武道館
- 費** 1,000円(月)
- 対** 成人
- 数** 20人
- 問** 高橋 正子
- 連** 0263-73-6826、  
090-4460-5133

## スリムアップサークル

音楽に合わせて楽しく身体を動かします。健康の維持・増進を目指して、筋トレやストレッチも行います。ストレス解消・気分転換にピッタリです！

**日** 毎週水曜 10～11時  
**場** 堀金公民館  
**費** 2,000円(月)  
**対** どなたでも(子連れ可)  
**数** 22人  
**問** 中島 明美  
**連** 090-2650-6065



## ニコニコサークル

ピラティスは自分自身の心と身体と向き合い、自分で身体の内側からバランスをコントロールするエクササイズ。腰痛・肩こり・猫背など、身体のゆがみを整えます。

**日** 毎週木曜 10～11時  
**場** 堀金公民館  
**費** 2,000円程度～(月)  
**対** 女性(子連れ可)  
**数** 15人  
**問** 鈴木 敦子  
**連** 090-3807-3602



## MIDORI ヘルスアップクラブ

健康増進のため、有酸素運動のエアロビクスに加え、ストレッチや筋トレ、ヨガなど多彩なメニューで、仲間と楽しく元気になれるサークルです。

**日** 毎週土曜 10～11時30分  
**場** 堀金公民館  
**費** 2,000円(月)  
**対** どなたでも  
**数** 15人  
**問** 原 美和子  
**連** 090-4158-3994



## フライデーヨガ

幅広い年齢層の会員が、自分のペースで無理なくヨガを楽しんでいます。

**日** 金曜(月3～4回) 14～15時  
**場** 堀金公民館  
**費** 1,500～2,000円(月)  
**対** 市内在勤・在住の方  
**数** 21人  
**問** 立澤 祥則  
**連** 090-4230-9506



## くみりんピラティス

市主催のピラティス教室より同好会として発足し、今年で活動7年目。「ピークピラティス」国際認定資格を持つ専従の女性講師の指導のもと、若者からシニアまで男女で活動中。

**日** 第2・4水曜 19時30分～20時30分  
**場** 堀金公民館  
**費** 会費1,200円(年)、月謝1,000円(月)  
**対** どなたでも  
**数** 12人  
**問** 中田 恭子  
**連** 080-5144-7679



## UP(アップ)

音楽に合わせて、骨盤周りのエクササイズや全身のストレッチを行い、脂肪燃焼 肩こり・腰痛予防等を目指します。常時 見学、無料体験OKです。

**日** 毎週木曜 9時30分～10時45分  
**場** 堀金公民館  
**費** 2,000円(月)  
**対** どなたでも  
**数** 15人  
**問** 佐藤 裕子  
**連** 090-1533-0743



## 明科太極拳

ゆったりとした太極拳の動きで、無理なくバランス感覚や足腰等を鍛えます。講師は楊巧鳳先生です。

- 日** 毎月第1～3土曜 10～11時30分
- 場** 明科子どもと大人の交流学習施設「ひまわり」
- 費** 4,000円(月)
- 対** どなたでも
- 数** 13人
- 問** 重野 恵理子
- 連** 090-7252-7719



## ダンス

### 穂高フォークダンスクラブ

日本フォークダンス連盟公認指導者による指導のもと、世界のフォークダンスを毎回10曲ほど踊ります。ひとりで踊れるラインダンスやレクダンスも踊ります。

- 日** 毎週水曜 13～16時(初級・中級)  
毎週金曜 19～21時30分

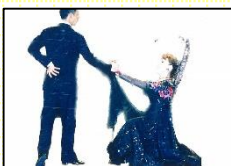
- 場** 穂高会館
- 費** 1,000円(月)
- 対** どなたでも
- 数** 26人
- 問** 清水 晴子
- 連** 0263-82-2091



### 社交ダンス堀金

社交ダンス未経験者から中級者まで、それぞれのレベルに対応して活動しています。仲間と交流しながら、音楽に合わせて身体を動かし、頭も身体もリフレッシュ！

- 日** 毎週土曜 14～16時
- 場** 堀金公民館
- 費** 500円(回)※会場費含む
- 対** 未経験者～中級者
- 数** 10人
- 問** 佐々木 静江
- 連** 090-9242-1097、  
0263-72-4255



### ポーマイカイ

フラが初めての方から経験者、本格派まで、さまざまなレベルに対応して楽しくレッスンしています。自粛生活で弱った足腰を鍛えたいという方も、一緒にはじめましょう！

- 日** 月2回(水・土曜)
- 場** 堀金公民館
- 費** 3,000円(月)
- 対** どなたでも
- 数** 25人
- 問** 堀川 美緒
- 連** 080-5109-1448、  
miomio1.19.19@gmail.com





# スポーツ

## テニス同好会

テニスの練習やゲームを行っています。

- 日 毎週火・金曜 10～12時
- 場 穂高会館
- 費 3,000円(年)
- 対 市内在住の方(学生・生徒除く)
- 数 32人
- 問 戸澤 芳子
- 連 0263-82-7555

## ビギナーズ硬式テニススクール

硬式テニスやテニスが初めての方も、昔やっていた方も大歓迎。楽しい仲間と基本練習やゲームを行い、身体をリフレッシュさせましょう！コーチ(3人)も在籍。

- 日 毎週土曜 8～9時30分
- 場 堀金常念ドーム
- 費 6,500円(2か月)
- 対 高校生以上
- 数 15人
- 問 味澤 朋大
- 連 0263-72-4403

## あづみ野キッズ 硬式テニススクール

硬式テニスの基本から、その子どもにあった練習まで、コーチ3人が指導を行います。テニスを通じて体力向上のほか、マナーも育んでいきたいと思っています。

- 日 毎週金曜 16時20分～、17時20分～、18時20分～(各回1時間)
- 場 堀金常念ドーム
- 費 2,500円(月)
- 対 幼児～中学生
- 数 18人
- 問 臼井 敬子
- 連 090-2622-7955

## さわやかスポーツ吹き矢クラブ

市主催のスポーツ吹き矢教室に参加したメンバーを中心に、健康増進や会員相互の親睦を図るため、毎週1回練習を行っています。

- 日 毎週水曜 13～15時
- 場 穂高会館
- 費 500円(月) ※年2回半年分前納  
用具代(入会時)
- 対 どなたでも
- 数 10人
- 問 松苗 紀彦
- 連 090-1468-9747



## 日本スポーツウェルネス吹矢協会 スワン安曇野支部

吹矢協会にスワン安曇野支部として加入後、大会等に参加し、健康増進、技術向上(希望者は級・段位の取得)を目指すほか、会員相互の親睦を図り楽しく活動しています。

- 日 毎月4回(月曜) 13時30分～15時30分
- 場 ANCアリーナ
- 費 500円(月) ※4・10月に半年分前納
- 対 どなたでも
- 数 22人
- 問 久保田 和明
- 連 0263-73-2142



# まち歩き 山歩き

## 健康づくり集団 安曇野市歩こう会

健康づくりを目的とした5~30kmのウォーキングを行っています。歩き方の指導から靴の選択など、ウォーキングに関する知識も伝授しています。

- 日** 不定期
- 場** 市内ほか県内観光地
- 費** 1,000円(年)
- 対** 近在の方
- 数** 80人
- 問** 花岡 伸泰
- 連** 090-8002-2892、  
sx854787@yahoo.co.jp



## MTCこまくさ

貸切バスを利用し、市内はじめ県内外の里山歩きを楽しむ会です。シニアでも楽しめるコース設定で、6割が女性です。年会費には一年間のバス代や保険代等も含まれます。

- 日** 月1回(土or日曜)で年11回  
2~3時間30分程度
- 場** 県内外の里山
- 費** 年会費30,000円(月2,500円相当)、  
入会金2,000円
- 対** 近在の方
- 数** 30人
- 問** 白木 晃史 **連** 0263-77-2903



# 暮らし 趣味

## パソコン・スマホサークル

パソコン・スマホについて自主的に学び、教え合うことを目的としたサークルです。令和6年度は、身近な行政情報や緊急時に必要な情報の取得・利用について学びます。

- 日** 毎月第1・3木曜 2~3時間程度
- 場** 穂高公民館
- 費** 300円(回)
- 対** どなたでも
- 数** 10人
- 問** 嶋田 敬二
- 連** 090-3536-3546

## 松本友の会安曇野地区

衣・食・住・家計・環境・子どものことなどを学び合い実践し、講習会や「あづみの市民活動フェスタ」などを通して、社会へ向けて発信しています。

- 日** 毎月第4火曜 午前中
- 場** 堀金公民館
- 費** 1,300円(月)
- 対** どなたでも
- 数** 16人
- 問** 阿部 百合子
- 連** 080-2013-0557



## フラワーアレンジメント同好会

和やかな雰囲気の中で、季節感あふれるフラワーアレンジメント作りを楽しんでいます。

- 日** 毎月第2・4火曜 17～19時
- 場** 豊科公民館
- 費** 会費2,000円(年)、月謝2,000円、材料費実費
- 対** どなたでも
- 数** 9人
- 問** 赤羽 敦子
- 連** 090-2328-3987



## 健康麻将サークル「縁ジョイ」

マージャンを始めたい方や基礎から覚えたい方にも、丁寧に指導します。全員が女性で60歳以上。勝ち負けよりも友だちづくりに力を入れ、和気あいあい活動しています。

- 日** 毎週木曜 13～16時
- 場** 明科自然体験交流センター「せせらぎ」
- 費** 5,000円(月)
- 対** 初心者・未経験者
- 数** 7人
- 問** 岡田 和彦
- 連** 090-7171-1227、  
feel.good.1227@gmail.com



# 芸能・音楽

## 常念太鼓 童

「身体も心も健康で感謝の心を持てる人になる」をモットーに、小さい子どもから小学6年生まで、ワイワイ練習しています。福祉施設やお祭りなど、年数回発表があります。

- 日** 毎週木曜 18～19時、  
毎週土曜 9～12時
- 場** 堀金公民館
- 費** 会費10,000円(年)、参加費100円(回)
- 対** 小学生以下
- 数** 10人
- 問** 山口 里恵
- 連** 080-9214-3092

## 堀金常念太鼓 女雅美

幅広い年代の方が楽しめます。和太鼓を力いっぱい叩いてストレス発散しましょう！産後の身体を整えたい方や運動不足を解消したい方など、どなたでも大歓迎です。

- 日** 毎週金曜 10～12時
- 場** 堀金公民館
- 費** 会費1,000円(月)、参加費100円(回)
- 対** 女性(子連れ可)
- 数** 7人
- 問** 佐藤 由香
- 連** 090-4153-7615

## あずみの乙女

今、可愛い「文化箏」が人気です。日本の伝統の素晴らしい音色を手軽に簡単に楽しむことができる箏。始めたその日から、曲が弾けます。仲間と楽しく学びましょう。

- 日** 月2回(水曜) 13時～
- 場** 堀金公民館
- 費** 5,000円～(月)
- 対** どなたでも
- 数** 10人
- 問** 塚原 美代子
- 連** 090-7282-1819、  
0263-72-5317

## 民謡 駒の会

三味線、尺八、笛、太鼓等の楽器も扱いながら、全国の民謡の勉強会を月2回行っているほか、県内の発表会や市内各施設等の慰問、イベント等へも出演しています。

- 日 毎月第1・3木曜 19～21時
- 場 堀金公民館
- 費 3,500円(月)
- 対 市内在住の方(児童・生徒・学生歓迎)
- 数 11人
- 問 高橋 清美
- 連 090-2778-4487

## キーボード教室(鍵盤楽器)

童謡唱歌からJ-POP、クラシックまでなんでも演奏しています。初めての方は基本から丁寧に指導します。楽器は貸し出しも数台あるので、気軽に見学に来てください。

- 日 毎月第1・3水曜 10～12時
- 場 堀金公民館
- 費 4,000円(月)
- 対 どなたでも
- 数 10人
- 問 神谷 敦子
- 連 090-5796-2120

# 読み 聞かせ

## 穂高絵本とお話の会

月に数回、絵本の読み聞かせや素話による、読み聞かせ・おはなし会を開催しています。

- 日 毎月第2金曜、第4水曜
- 場 穂高地区の図書館、保育園、小学校
- 費 1,000円(年)
- 対 どなたでも
- 数 15人
- 問 竹内 悦子
- 連 0263-82-3040



## ポケットの会

毎月1回のお話会と、小学校でのお話会を行っています。また、絵本・紙芝居の選書や演じ方、パネルシアター作りの勉強会も楽しみながらやっています。

- 日 毎月第2土曜(8月除く)  
10時30分～11時30分
- 場 三郷図書館、三郷小学校
- 費 なし
- 対 どなたでも
- 数 10人
- 問 山崎 雅子
- 連 0263-77-7911、三郷図書館を通じて



## おはなしムーン

認定こども園、小学校、児童館の子どもたちを対象に、絵本の読み聞かせや紙芝居の上演を行っています。要請があれば、その他の施設や地域にも出向き活動しています。

- 日 不定期
- 場 認定こども園、小学校、児童館
- 費 なし
- 対 どなたでも
- 数 22人
- 問 山田 薫
- 連 0263-72-5394

# 文芸・文学

## 安曇野文芸の会

総合文芸誌『安曇野文芸』を年2回発行するほか、会員だけでなく、だれでも自由に参加できる「文芸サロン安曇野」の活動を行っています。

- 日** 毎月第3土曜  
13時30分～15時30分(文芸サロン安曇野)
- 場** 穂高交流学習センター「みらい」
- 費** 5,000円(文芸誌発行ごと)
- 対** どなたでも
- 数** 45人
- 問** 望月 信幸
- 連** 090-8723-4741



## 宮沢賢治読書会

宮沢賢治の作品を読み、内容理解を深めています。

- 日** 毎月第1木曜 10～12時
- 場** 豊科交流学習センター「きぼう」
- 費** コピー代
- 対** どなたでも
- 数** 11人
- 問** 吉田 昭江
- 連** 090-3558-4708



## 東洋古典読書会

日本の古典を中心に、全員が互いに担当者となり、読み合わせを行っています。ひとりでは読み切れないテキストも、より深く学びながら最後まで読み切ることができます。

- 日** 毎月第2火曜 10～12時
- 場** 豊科図書館
- 費** コピー代
- 対** どなたでも
- 数** 7人
- 問** 山崎 國三
- 連** 0263-82-0165(留守電)

## 児童文学を読む会

児童(少年少女)が物語の中心となっている文学をテキストとして、テキストに沿って音読し、考えて感想などを話し合っています。

- 日** 毎月第3水曜 10～12時
- 場** 豊科交流学習センター「きぼう」
- 費** なし
- 対** どなたでも
- 数** 12人
- 問** 大江 みち子
- 連** 080-1108-4384



# サークル・団体の掲載方法は？

本誌への掲載を希望するサークル・団体を募集しています。活動のPRやメンバー募集にご活用ください。



生涯学習課の大蔵です。安曇野市教育委員会では、市民のみなさんの学びや文化活動、サークル活動などを、本誌「Link（リンク）」等を通じてご紹介しています。次号への掲載を希望される方は、下記の方法でお申し込みください。

## 方法1

### ながの電子申請サービス

インターネットを利用して、自宅のパソコンやスマートフォンから、24時間、いつでも申込みいただけます。メールアドレスの入力が必要です。



## 方法2

### 掲載申込書を提出

「掲載申込書」を各地域の公民館か市役所に提出してください。申込書は公民館に設置されているほか、市HPからダウンロードすることができます。

掲載申込書の主な設置場所

- 各地域公民館
- 安曇野市HP→



## 方法3

### 生涯学習課の窓口へ

安曇野市役所生涯学習課の窓口でも、申込みを受け付けています。窓口にも「掲載申込書」が設置されています。

- 安曇野市役所（安曇野市豊科6000番地）  
生涯学習課 3階7番窓口

## 次号予定

令和6年10月 発行予定

## 申込期限

令和6年8月9日（金） 必着

## 注意事項

下記の場合には、掲載をお断りすることがあります。

- ・営利目的の活動の場合
- ・特定の政治団体・宗教団体の活動の場合
- ・主な活動場所在市内施設ではない場合
- ・自主的に運営しているサークル・団体ではない場合（例：講師に依存した教室的な運営など）
- ・その他、掲載情報として不相当であると教育長が認めたもの

# 講師・指導者

スポーツや芸術、学術など、各分野に精通している人財として「生涯学習リーダーバンク」に登録されている方々をご紹介します。ぜひ、講師や指導者としてご活用ください。

下川 完平

しもかわ かんぺい

## 指導内容

心理学

人間関係の改善法、コミュニケーションスキルの向上、職場のメンタルヘルス、ハラスメント対策等

## 活動場所

安曇野市近郊

## 関連資格等

公認心理師  
心理カウンセラー(あづみ野カウンセリングルーム主宰)

## 指導条件

有償。内容や依頼先によっては無償も可。要相談

哲学・倫理・思想

依田 麻衣子

よだ まいこ

## 指導内容

終活

家族信託、エンディングノート、後見制度、遺言、相続、親なき後問題など

## 活動場所

安曇野市全域

## 関連資格等

行政書士、家族信託専門士、2級FP技能士

## 指導条件

応相談。5人以上のグループでの申し込みを希望。

政治・社会・経済

高橋 光男

たかはし みつお

## 指導内容

松本城の歴史解説

## 活動場所

安曇野市全域

## 関連資格等

松本城のボランティアガイド約5年

## 指導条件

無償

地理・歴史・民俗

鈴木 有斗

すずき ゆうと

## 指導内容

ビブリオバトル

## 活動場所

図書館・公民館の会議室

## 関連資格等

長野県内の図書館、大学・高等学校での体験会実績あり

## 指導条件

無償

文芸・語学

水野 永一

みずの えいいち

## 指導内容

島崎藤村文学、土蔵文化、人権啓発

## 活動場所

安曇野市全域

## 関連資格等

島崎藤村学会理事

## 指導条件

無償

安曇野高橋節郎  
記念美術館

あづみのたかはしせつろう  
きねんびじゅつかん

## 指導内容

かんたん沈金体験

## 活動場所

安曇野市全域(公民館、会議室など)

## 関連資格等

安曇野高橋節郎記念美術館で基本的な沈金技法を習得しています

## 指導条件

2,500円/回、所要時間2時間、1か月以上前に要申込

美術・工芸

## 田中 久美

たなか くみ

## 指導内容

リトミック教育

## 活動場所

大町～松本エリア

## 関連資格等

リトミック研究センター会員、指導資格認定証ディプロマB、幼稚園・保育園のための指導資格認定証1級、1歳児指導法研修受講証取得、幼稚園教諭第1種免許、カワイ音楽教育研究会会員

## 指導条件

有償

## 松岡 寛

まつおか ゆたか

## 指導内容

謡曲(観世流)

## 活動場所

安曇野市全域

## 関連資格等

許状:九番習 神歌(重習) 砧(重習)

## 指導条件

無償(テキスト代要相談)。年齢、性別は問いません

## 耳塚 知美

みみづか ともみ

## 指導内容

ハンドベル

イングリッシュハンドベル、ミュージックハンドベル

## 活動場所

安曇野市全域とその周辺

## 関連資格等

全日本イングリッシュハンドベル愛好会認定講師  
全日本ミュージックベル連盟講師資格取得

## 指導条件

有償(要相談)

## 安藤 登志子

あんどう としこ

## 指導内容

小中学校の授業の邦楽、13弦・17弦の琴、地唄(琴・三弦)

## 活動場所

安曇野市全域

## 関連資格等

箏曲(宮城流)大師範  
地唄三味線大師範

## 指導条件

有償。会場費他(1,000円程度)

## 西川 喜優

にしかわ きゆう

## 指導内容

日本舞踊、民謡舞踊、新舞踊

## 活動場所

豊科全域

## 関連資格等

正派西川流師範名取免許

## 指導条件

有償(要相談)

## 寺島 裕美

てらしま ひろみ

## 指導内容

フラワーアレンジメント  
プリザーブドフラワーアレンジメント

## 活動場所

安曇野市全域

## 関連資格等

NFD2級・装飾技能士

## 指導条件

無償。材料費は別途必要

## 山本 富美子(宗富)

やまもと ふみこ

## 指導内容

裏千家茶道

## 活動場所

主に豊科地域。自宅稽古場を希望

## 関連資格等

国営公園・文化祭等での呈茶・抹茶体験イベント参加

## 指導条件

有償(1,500円/回)、お抹茶・お菓子諸経費(500円/回)

## 大日向 峻

おびなた たかし

## 指導内容

麻雀

## 活動場所

安曇野市全域

## 関連資格等

## 指導条件

無償。午後の活動を希望

## 黒木 幸子

くろき さちこ

## 指導内容

フラワーアレンジメント

## 活動場所

安曇野市・木曽地方全域。公民館の会議室等を希望

## 関連資格等

池坊生花教授  
ローヤルフラワースクールインストラクター

## 指導条件

有償(5,000円/回～)



竹村 聡美

たけむら さとみ

指導内容

裏千家茶道

活動場所

三郷地域。自宅稽古場を希望

関連資格等

茶道裏千家準教授資格  
茶名:宗聡

指導条件

有償(2,500円/回～、お抹茶・お菓子諸経費込み)

小池 昭和

こいけ あきかず

指導内容

けん玉・けん玉ゲーム

活動場所

安曇野市全域

関連資格等

活動歴45年

指導条件

無償

川上 文江

かわかみ ふみえ

指導内容

華道

活動場所

安曇野市全域、講師自宅

関連資格等

華道家元池坊 華道教授

指導条件

応相談

高橋 久見子

たかはし くみこ

指導内容

華道

活動場所

市内公民館

関連資格等

池坊

指導条件

応相談

山口 千加子

やまぐち ちかこ

指導内容

ハンドメイド・クラフト

活動場所

安曇野市内と近隣の学習センター・公民館・  
ギャラリーカフェ・室内でのフェスティバル

関連資格等

ファブリックフラワー講師、マミフラワーデザイン卒 フラ  
ワーアーティスト、マンダラぬり絵カラーセラピスト

指導条件

有償。3～5名以上のグループ希望。1回2時間。3日前  
連絡

能戸 由佳

のと ゆか

指導内容

自分史ワークショップ

活動場所

安曇野市全域

関連資格等

フリー編集者

指導条件

有償。謝金・日時応相談

高田 真由美

たかだ まゆみ

指導内容

パソコン・スマホ講座

活動場所

安曇野市全域

関連資格等

日商マスター(日本商工会議所)  
Microsoft Certified Trainer

指導条件

有償(要相談)

村中 哲

むらなか さとし

指導内容

パソコン・インターネット

活動場所

安曇野市全域

関連資格等

MOT(Microsoft Official Trainer)他

指導条件

無償。パソコン講習のテキスト料金等は要相談

飯森 美代子

いいもり みよこ

指導内容

介護セミナー

活動場所

安曇野市全域

関連資格等

社会福祉士、行政書士、2級FP技能士

指導条件

有償(5,000円/回)。時間・人数により要相談

産業  
技術

健康・安全

# 小嶋 恵美子

こじま えみこ

## 指導内容

練功十八法、仙遊功、大極柔力球

## 活動場所

安曇野市全域

## 関連資格等

JSCAインストラクター、練功十八法指導員、気功健康クラブJAPAN指導員

## 指導条件

無償

# 折井 幸司

おりい こうじ

## 指導内容

パーキンソン病予防に特化した運動療法

## 活動場所

安曇野市内全域

## 関連資格等

理学療法士  
LSVTBIG認定療法士

## 指導条件

有償(1,000円/回)。会場費は別途

# 佐藤 貴子

さとう たかこ

## 指導内容

健康体操・エアロビクス  
・ヨガ・リンパケア

## 活動場所

安曇野市

## 関連資格等

・健康運動実践指導者  
・ヨガインストラクター  
・リンパケアセラピスト

## 指導条件

有償

# 牛越 浩司

うしこし こうじ

## 指導内容

フレイル予防

## 活動場所

長野県内

## 関連資格等

理学療法士 骨粗鬆症マネージャー 3Mテーピングマイスター

## 指導条件

有償(応相談)

# 丸山 亜希

まるやま あき

## 指導内容

ウォーキング

## 活動場所

安曇野市、松本市

## 関連資格等

ウォーキングインストラクター  
バランスボールインストラクター

## 指導条件

有償(応相談)、松本市波田スタジオでのレッスンも可能

# 秋山 美津子

あきやま みつこ

## 指導内容

コーディネーショントレーニング

## 活動場所

安曇野市及び近郊

## 関連資格等

JACOT認定指導員  
元養護教諭

## 指導条件

有償(応相談)

# 舟橋 嘉奈子

ふなばし かなこ

## 指導内容

ヨガ

## 活動場所

安曇野市全域

## 関連資格等

日本フィットネスヨガインストラクター、東山ヨガ道場ヨガ講師認定、Babyyoga Associates 骨盤調整ヨガインストラクター認定講師

## 指導条件

有償(5,000円/回〜)。応相談

# 中出 房子

なかで ふさこ

## 指導内容

健康体操、ウォーキング指導、認知症・介護予防体操、ストレッチ、ウエーブリングストレッチ

## 活動場所

安曇野市全域

## 関連資格等

健康生きがい作りアドバイザー認定員、健康運動指導員、調理師 その他

## 指導条件

有償(4,000円/回)

# 柳原 和男

やなぎはら かずお

## 指導内容

日本スポーツウエルネス吹矢

## 活動場所

安曇野市近郊

## 関連資格等

上級公認指導員(5段)

## 指導条件

有償(会場利用料金程度、1人300円以内)

# 小池 博行

こいけひろゆき

## 指導内容

バレーボール、ソフトバレー

## 活動場所

安曇野市全域

## 関連資格等

公認バレーボール指導員、バレーボール1

## 指導条件

無償

# 鳥羽 幸恵

とば ゆきえ

## 指導内容

チェアヨガ体操

## 活動場所

明科地域

## 関連資格等

チェアヨガインストラクター

## 指導条件

有償(お茶・お菓子代300円/回)。午後の活動を希望

# 松田 久雄

まつだ ひさお

## 指導内容

ニュースポーツ等

## 活動場所

安曇野市全域

## 関連資格等

地区公民館主催の様々な教室のお手伝い

## 指導条件

無償

# 小林 玲奈

こばやしれな

## 指導内容

操体法・沖ヨガ

## 活動場所

安曇野市全域

## 関連資格等

日本総合ヨガ協会二段  
操体法指導員

## 指導条件

有償(時間・人数により応相談)

# 久保田 和明

くぼたかずあき

## 指導内容

日本スポーツウエルネス吹矢協会に  
準じた指導

## 活動場所

安曇野市内、近隣市町村

## 関連資格等

日本スポーツウエルネス吹矢協会 公認指導員

## 指導条件

有償(300円/回)

# 福田 夕エ子

ふくだたえこ

## 指導内容

暮らしの楽しみいきいき講座

## 活動場所

安曇野市全域

## 関連資格等

(料亭)おぼんざい料理講師  
演歌プロ歌手

## 指導条件

無償、平日

福祉・奉仕・地域づくり

## 生涯学習リーダーバンクの講師についての詳細は市HPを！

本誌では、誌面の都合上、生涯学習リーダーバンクの講師について、概要しか紹介することができませんが、市HPでは詳しい情報を紹介しています。



安曇野市HPのトップページの「記事ID検索」に「113935」と入力します。



「生涯学習リーダーバンク」のサブサイトに移動します。サイドエリアに分野が一覧で表示されています。



分野を選ぶと、その分野に登録されている講師の概要一覧表が見られます。



表の下にあるPDFファイルを開くと、各講師の資格や実績など、さらに詳しい情報を見ることができます。

# 複 数 分 野

教育

哲学・倫理・思想

政治・経済・社会

歴史・地理・民俗

文芸・語学

美術・工芸

音楽・演劇・舞踊

趣味・生活文化

自然科学

産業・技術

健康・安全

スポーツ

福祉・奉仕・地域づくり

複数の分野に精通し、多彩な技能を持った講師をまとめてご紹介  
します。

教育

哲学・倫理・思想

健康・安全

スポーツ

## 西澤 克昌

にしざわ かつまさ

### 指導内容

- ① 幼児教育
- ② 人生論、愛情論
- ③ 健康・体力づくり、スポーツ医学
- ④ 陸上競技

### 活動場所

- ①・②:どこでも、③:安曇野市近郊、④:安曇野市

### 関連資格等

NPO法人長野県子どもサポートセンター子育て支援サポーター認定証  
安曇野市社会福祉協議会ファミリーサポートセンター協力会員養成講習会修了  
元財団法人日本陸上競技連盟公認審判員  
元大北陸協中長距離指導者、コーチ  
日本傳講道館柔道初段 形受講修了証

### 指導条件

無償

教育

福祉・奉仕・地域づくり

## 塚田 ゆき

つかだ ゆき

### 指導内容

- ① フランス語
- ② SST(ソーシャルスキルトレーニング・社会生活技能訓練)

### 活動場所

安曇野市近郊

### 関連資格等

実用フランス語技能検定試験3級  
社会福祉士

### 指導条件

- ① 有償(テキスト代込み、~1,000円)
- ② 有償(500円/回)

哲学・倫理・思想

趣味・生活文化

## 古幡 深志

ふるはた ふかし

### 指導内容

- ① 精神衛生・心理学
- ② 造園、園芸全般

### 活動場所

安曇野市全域

### 関連資格等

セルフカウンセリング講師養成指導員  
メンタルケアアドバイザー  
食育インストラクター  
生涯学習上級コーディネーター資格  
庭園技能学習指導員  
ガーデンコーディネーター  
野菜栽培士

### 指導条件

無償。午後の活動を希望。

美術・工芸

趣味・生活文化

## 隼田 和子

はやた かずこ

### 指導内容

- ① 書道(隼田 湖舟)
- ② 茶道(掬月庵仙和宗明)

### 活動場所

安曇野市全域

### 関連資格等

日本教育書道連盟教育部師範  
白巖会公民館書道部々長  
豊科郷土博物館友の会書道部副部長  
書道研究白巖会 師範  
長野県書道協会出品委嘱作家・安曇地区役員  
公益財団法人三徳庵 大日本茶道学会教授

### 指導条件

応相談

美術・工芸

スポーツ

## 鈴木 涼子

すずき りょうこ

指導内容

- ① トールペイント
- ② フラダンス

関連資格等

オランダダンスフォークアート会トールペイント認定講師  
フリーフラインストラクター、フラダンサー、フラスター  
ジョ「プア ラウレレ」代表

活動場所

安曇野市内公民館等と自宅アトリエ・スタジオ。①は鏡が必要

指導条件

有償(応相談)

趣味・生活文化

スポーツ

## 逢澤 玲子

あいざわ れいこ

指導内容

- ① ハーバリウム
- ② エアロビクス、  
ニュースポーツ、  
レクリエーション

関連資格等

日本ハーバリウム協会ハーバリウムデザイナー  
日本スポーツ協会エアロビクスコーチ  
日本レクリエーション協会レクリエーションインストラクター  
日本ポールウォーキング協会ベーシックコーチ  
安曇野市スポーツ推進委員  
介護士

活動場所

安曇野市全域

指導条件

有償。①は材料費。所要時間1～2時間

趣味・生活文化

自然科学

産業・技術

## 門崎 克典

かどさき かつのり

指導内容

- ① 新聞紙エコバッグづくり
- ② 科学実験教室
- ③ 初級者向けパソコン教室

関連資格等

高等学校教員免許(理科・情報科・工業科)  
高等学校教員免許(理科・情報科・工業科)  
甲種危険物取扱者、毒物・劇物取扱者、2級ボイラー技士、第2種電気工事士、甲種火薬類取扱保安責任者、4級アマチュア無線技士、無人航空機操縦技能証明証、無人航空機安全管理者証明証  
長崎県で情報科の授業で指導

活動場所

市内公民館・学校等の公共施設

指導条件

応相談(材料費、消耗品は実費)

趣味・生活文化

福祉・奉仕・地域づくり

## 田中 京子

たなか きょうこ

指導内容

- ① 身近な素材を生かした  
工作教室
- ② 子育てサロンの開催、  
高齢者アクティビティ

関連資格等

保育士  
おもちゃコンサルタント  
木育インストラクター

活動場所

安曇野市内全域(①は自宅可)

指導条件

応相談(①は材料費300円)、  
平日は午前希望、休日は終日可

健康・安全

スポーツ

## 二見 里香

ふたみ りか

指導内容

- ① 親と子の心と身体の健康
- ② スポーツ全般・運動遊び

関連資格等

保健体育教諭(中学、高校1級)、SAJスキー指導員、SAJスキーC級検定員、学校図書館司書、スポーツリーダー、日本スポーツ少年団認定員、日本体育協会公認ジュニアスポーツ指導員、コーディネーショントレーニング普及員、レクリエーションインストラクター、日本カウンセリング学会カウンセリング心理士、ガイドダンスカウンセラー、中級教育カウンセラー、日本心理学会認定心理士

活動場所

安曇野市全域

指導条件

有償

生涯学習



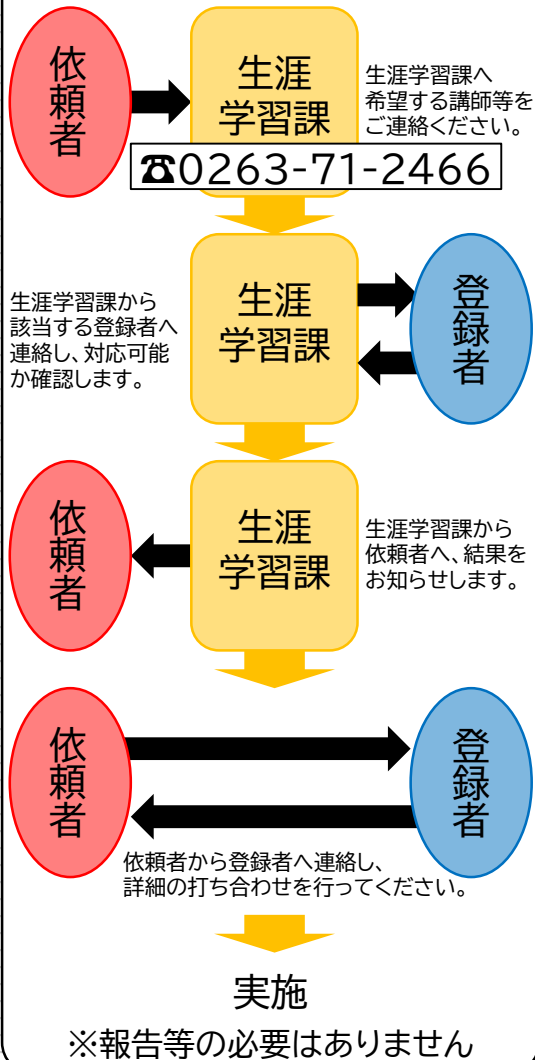
# リーダーバンクって、なに？

安曇野市では、各分野における知識や技能を持つ方に対し、地域貢献など活躍する機会を提供するため、「生涯学習リーダーバンク制度」を運用しています。



生涯学習課の黒岩です。生涯学習リーダーバンクとは、個人の技能や得意とする分野、指導できることを登録していただき、公民館活動やグループ活動などの生涯学習の場で、指導者として活躍・活用していただくための人材バンクです。

## 活用したいとき



## 登録したいとき

### ① 申請書入手

登録申請書を市HP(右のQRコード)からダウンロードしてください。生涯学習課の窓口でも配布しています。



### ② 申請書の提出

郵送か持参で、登録申請書を生涯学習課へ提出してください。

- 郵送 〒399-8281(住所記載不要) 安曇野市教育委員会 生涯学習課 宛
- 持参 安曇野市役所3階7番窓口

### ③ 登録

登録が適当と認められた場合は、登録者台帳に記載され、生涯学習リーダーバンク登録証明書が交付されます。また、市HPや生涯学習情報誌「Link」に掲載されます。

※住所、生年月日、連絡先は非公開。

### ④ 更新

2年に1回、登録更新を行います。対象の方には登録更新申請の案内通知をお送りします。

# 施設 情報

各地域で「学び」の拠点となっている公民館や交流学習センター、図書館。市民に利用していただくための貸館業務以外にも、地域づくりのためのさまざまな取り組みを行っています。市民の皆さんが「集う」ための施設です。ぜひ、気軽に立ち寄ってみてください。

■ 穂高地域……………48	■ 明科地域……………60
■ 豊科地域……………52	■ 堀金地域……………64
■ 三郷地域……………56	

# 穂高公民館



**住** 安曇野市穂高5047番地  
**時** 9時～21時30分  
**休** 毎月第2・4月曜(祝日の場合は翌日)、年末年始  
**電** 0263-82-5970  
**☎** 0263-82-3990  
**✉** hotakakouminkan@city.azumino.nagano.jp

一緒に探そう！  
穂高の魅力！

穂高公民館は穂高総合体育館と併設されている点が大きな特徴で、「穂高会館」として旧穂高町の頃から地元の人々に親しまれています。絵画や音楽、スポーツに、さまざまなサークルや個人が利用し、生涯学習の場として活躍しています。

公民館講座では、屋外で行う講座を多く実施し、浅川山や栗尾山満願寺、中房温泉等現地に足を運び実際に目で見て学ぶことを大切にしています。時には上高地や乗鞍方面等安曇野市を飛び出す講座も行っています。



穂高公民館長  
早川 正美 さん

## 貸館情報



### 第1会議室

**料** 260円(1時間)  
**人** 30名程度  
**用** 会議など



### 第2会議室

**料** 410円(1時間)  
**人** 70名程度  
**用** 会議など



### 第3会議室

**料** 410円(1時間)  
**人** 50名程度  
**用** 会議など



### 児童室

**料** 260円(1時間)  
**人** 30名程度  
**用** 会議など



### 講義室

**料** 410円(1時間)  
**人** 40名程度(40畳)  
**用** 講座・サークル活動など



# 令和6年度前期スケジュール

講座ジャンル		4月	5月	6月	7月	8月	9月	10月
教養			穂高の宝① 「満願寺を歩く」			穂高の宝②(全2回) 「穂高の古墳巡り」		古文書 公開講座
文化・芸術					夕涼み ジャズコンサート			
暮らし			地域防災 研修会	世界を巡る 料理教室 ①				プロが教える 「豆腐教室」
健康		コーディネーショントレーニング②～⑥					家族でフラダンス①～③	
趣味・工芸				季節の 水彩画教室 ②		季節の 水彩画教室 ③	草木染教室 ②	
園芸			季節の 寄せ植え教室 ①					季節の 寄せ植え 教室②
自然・環境		バード ウォッチング 教室		春の乗鞍高原 滝巡り		里山 トレッキング 「浅川山登山」	中房温泉 自然観察会	上高地 自然観察会
情報					初めての スマホ教室 ①			
子ども向け	自然・ 環境					松枯れ材を 使った イス作り教室		

## 主な取り組み

その 1

### 穂高を学ぶ講座



穂高古墳群や、古文書、天蚕と有明紬等、歴史や風土、先人についての学習などさまざまなジャンルから地元穂高を学ぶ講座を通して、郷土愛を育みます。

その 2

### 穂高文化祭



毎年10月末の3日間は穂高文化祭を穂高文化協会と共に主催しており、絵画や彫刻生け花等の芸術作品の展示、舞踊や詩吟、楽器演奏の発表も行い、穂高の文化を発信しています。



#### 調理実習室

料 840円(1時間)  
人 30名程度  
用 調理実習など



#### 視聴覚室

料 840円(1時間)  
人 30名程度  
用 音楽など  
※アップライトピアノあり



#### 講堂

料 1,700円(1時間)  
人 500名程度  
用 講演会、発表会など  
※ピアノあり



# 穂高交流学習センター「みらい」・中央図書館



穂高交流学習センター「みらい」

住	安曇野市穂高6765番地2
時	9時～21時30分
休	月曜(祝日を除く)、祝日の翌日(土・日・祝日を除く)、 年未年始
電	0263-81-3111
☎	0263-82-0966
✉	mirai@city.azumino.nagano.jp

開放感あふれる  
学びのフィールド



センター所長兼図書館長  
宮澤 修 さん

「みらい」は、交流学习センターと図書館の複合施設です。`交流の場、`学習の場、として市民活動を支援し、学びと探求を市内外に発信する地域学習の拠点となっています。

北アルプスを代表する常念岳や燕岳などの山々が西に聳え、館内カフェや図書館からは交流広場が望め、施設を取り巻く景観はとても素晴らしいです。

200席の交流ホールに20万冊を超える蔵書を備えたミー・ライブラリー「みらい」を存分にご活用ください。

## 貸館情報



### 多目的交流ホール

料	P67参照
人	200名(可動席160席)
用	演奏会や上映会など ※グランドピアノあり



### 展示ギャラリー

料	4,810円～(1日)
面	150㎡(11×14)
用	美術作品の展示



### 学習室

料	P67参照
人	16名
用	会議や打合せなど



### 交流広場

料	5,230円～(1日)
面	3,964㎡
用	ワークショップ、講座など



# 令和6年度前期スケジュール

講座ジャンル		4月	5月	6月	7月	8月	9月	10月
文化・芸術		映画上映会(毎月第2金曜)						
読書					大人のための朗読会 中央図書館開館15周年記念講演会		図書館フェスタ	
趣味・工芸			図書館講座					
子ども向け	教養				夏休み調べ学習支援講座 ミライ部①②			ミライ部④
	文化・芸術					ミライ部③		
	読書	春のこども読書月間						
		子ども読書の日おはなし会						
		おはなしのとびら(毎週水曜)			おはなしとしょかん(毎月第3土曜)			

## 中央図書館



**住** 安曇野市穂高6765番地2(「みらい」内)  
**時** 9時～20時(土・日・祝日は～18時)  
**休** 月曜(祝日を除く)、祝日の翌日(土・日・祝日を除く)、毎月最終金曜、年末年始、特別整理期間  
**電** 0263-84-0111  
**☎** 0263-84-0116  
**✉** azumino-library@city.azumino.nagano.jp

## 穂高地域の美術館・博物館



令和6年12月2日(月)～令和7年3月31日(月)は、大規模改修工事のため休館

### 安曇野高橋節郎記念美術館

漆の芸術家・高橋節郎による、安曇野の星空や山、古墳を題材にした幻想的な作品を紹介している。

**住** 安曇野市穂高北穂高408番地1  
**時** 9時～17時  
**休** 月曜(祝日の場合は翌日)、祝日の翌日、年末年始  
**料** 一般410円、高校・大学生310円  
**電** 0263-81-3030



### 安曇野市穂高郷土資料館

市内の昔の暮らしがわかる資料館。かつての生活や仕事の道具、土器などを展示している。

**住** 安曇野市穂高有明7327番地72  
**時** 8時30分～17時(入館は16時30分まで)  
**休** 月曜(祝日の場合は翌日)、祝日の翌日、冬期(12月28日～2月末日)  
**料** 一般100円  
**電** 0263-83-8844



### 安曇野市穂高陶芸会館

中信地方で江戸時代から使用された信斎焼など、貴重な民芸陶器を展示している。

**住** 安曇野市穂高8414番地17  
**時** 9時～17時  
**休** 月曜(祝日の場合は翌日)、祝日の翌日、冬期(12月28日～2月末日)  
**料** 一般200円(体験料は別途)  
**電** 0263-82-6750

# 豊科公民館



**住** 安曇野市豊科4289番地1  
**時** 9時～21時30分  
**休** 毎月第2・4月曜(祝日の場合は翌日)、年末年始  
**電** 0263-72-2158  
**☎** 0263-73-6401  
**✉** toyoshinakouminkan@city.azumino.nagano.jp

市内最大級のホール  
がある公民館



豊科公民館長  
白井 知 さん

安曇野市内最大級の収容人数(681人)を誇るホールを有する公民館です。ホールでは講演会・コンサート・映画会・演劇の公演等、年間を通してさまざまな催しが行われています。

また、70人規模の会議などが行える大会議室をはじめ、大小合わせて6つの部屋があり、地域のサークル活動や会議などに利用されているほか、教育相談室や教育支援センター「けやき」が併設されています。

## 貸館情報



### 小会議室

**料** 120円(1時間)  
**人** 10名程度  
**用** サークル活動・会議など



### 中会議室

**料** 260円(1時間)  
**人** 20名程度  
**用** サークル活動・会議など



### 大会議室

**料** 410円(1時間)  
**人** 70名程度  
**用** セミナー・講演会など



### 研修室

**料** 120円(1時間)  
**人** 10名程度  
**用** サークル活動・会議など



### 講座室

**料** 260円(1時間)  
**人** 20名程度  
**用** サークル活動・会議など

※アップライトピアノ・プロジェクターあり

# 令和6年度前期スケジュール

講座ジャンル		4月	5月	6月	7月	8月	9月	10月	
教養			出会いふれあい 生きがい セミナー①	豊科の宝 講座 ②	出会いふれあい 生きがい セミナー②		豊科の宝 講座 ③	出会いふれあい 生きがい セミナー③	
			ふるさと探訪 講座 ①		ふるさと探訪 講座 ②		ふるさと探訪 講座 ③		
文化・芸術		やさしく楽しいリコーダー講座 ②～⑦							
			童謡祭り		コーラス グループ 交流発表会	トランペット コンサート			
園芸		楽しい菊づくり講座 ①～⑤							楽しい 菊づくり 講座⑥
情報						ICT講座 ②			
子ども向け	文化・ 芸術				作詞作曲 ワークショップ				
	自然・ 環境				親子ふれあい塾 夏休みフィールド チャレンジ教室				

## 主な取り組み

その 1

ピアノ  
リレーコンサート



響きの良い広いホールで、コンサート用ピアノを演奏する市民参加型のコンサート。大きなホールでプロの演奏家の気分に浸って演奏できる滅多にない機会です。

その 2

安曇野市  
コーラスグループ  
交流発表会



令和6年度より、安曇野市内で活動しているコーラスグループが一堂に会し練習の成果を発表し合う演奏会とし、多くのコーラスグループの発表交流の場として行います。



和室

料 260円(1時間)  
人 30名程度(30畳)  
用 サークル活動・会議など



ホール

料 P69参照  
人 681名(固定席:502席)  
可動席:179席)  
用 講演会、発表会など  
※グランドピアノあり



# 豊科交流学習センター「きぼう」



発表会・集会・会議等利用に  
お気軽にご相談を。



職員 渡部 さん

最大200名程度収容の多目的交流ホールのほか、学習室(少人数~40名程度)を6部屋備えており、皆さまのご利用をお待ちしています。また、映画監督で名誉市民の熊井啓の活躍を紹介する「熊井啓記念館」を併設していますので、ぜひご覧ください。

**住** 安曇野市豊科5609番地3  
**時** 9時~21時30分  
**休** 月曜(祝日を除く)、祝日の翌日(土・日・祝日を除く)、  
 年末年始  
**電** 0263-71-4033  
**☎** 0263-73-1802  
**✉** info@azumino-kibou.com

## 貸館情報



### 多目的交流ホール

**料** P68参照  
**人** 200名  
**用** 演奏会・発表会  
 ※グランドピアノあり



### 学習室1

**料** P68参照  
**人** 40名  
**用** サークル活動・講座



### 学習室2・3

**料** P68参照  
**人** 20名  
**用** サークル活動・講座  
 ※連結して使用可能



### 学習室4・5

**料** P68参照  
**人** 20名  
**用** サークル活動・講座  
 ※連結して使用可能



### 学習室6

**料** P68参照  
**人** 10名(12畳)  
**用** 着付・サークル活動  
 ※ホールの楽屋等として利用可能

# 豊科図書館

地域に根ざした  
学びの場



図書館長  
佐藤 厚彦 さん

安曇野市内の図書館と連携し、利用者の皆さまが必要とする情報を効率的に入手できるようお手伝いをしています。地域密着の観点から、安曇野市の歴史や文化を知るための郷土関連資料、豊科近代美術館と隣接することから美術関連資料を充実させています。



**住** 安曇野市豊科5609番地3(「きぼう」内)  
**時** 10時～18時  
**休** 月曜(祝日を除く)、祝日の翌日(土・日・祝日を除く)、  
毎月最終金曜、年末年始、特別整理期間  
**電** 0263-71-4022  
**☎** 0263-73-1801  
**✉** toyoshina-library@city.azumino.nagano.jp

## 令和6年度前期スケジュール

講座ジャンル		4月	5月	6月	7月	8月	9月	10月
教養						チャレンジ講座①「山岳講座」		
読書							図書館フェスタ	
子ども向け	教養				夏休み調べ学習支援講座			
	文化・芸術		映画上映会					
	読書	春のこども読書月間						おはなしたんぽぽ(毎月第3金曜)

## 豊科地域の美術館・博物館



### 安曇野市豊科郷土博物館

郷土安曇野に息づく自然・歴史・民俗について紹介する総合博物館。

**住** 安曇野市豊科4289番地8  
**時** 9時～17時  
 (入館は16時30分まで)  
**休** 月曜(祝日の場合は翌日)、  
祝日の翌日、年末年始  
**料** 高校生以上100円  
**電** 0263-72-5672



令和6年6月3日(月)～令和7年8月29日(金)は、  
大規模改修工事のため休館

### 安曇野市豊科近代美術館

ヨーロッパの中世修道院をイメージした重厚感ある建築で、彫刻や絵画などを常設展示している。

**住** 安曇野市豊科5609番地3  
**時** 9時～17時  
 (入館は16時30分まで)  
**休** 月曜(祝日の場合は翌日)、  
祝日の翌日、年末年始  
**料** 一般520円、高校・大学生310円  
**電** 0263-73-5638



### 田淵行男記念館

山岳写真家で昆虫の生態研究者・田淵行男が撮影した写真や蝶の細密画を中心に展示している。

**住** 安曇野市豊科南穂高5078番地2  
**時** 9時～17時  
**休** 月曜(祝日の場合は翌日)、  
祝日の翌日、年末年始  
**料** 一般310円  
**電** 0263-72-9964



### 飯沼飛行士記念館

東京-ロンドン間を世界一の速さで飛行し世界新記録を樹立した、飯沼正明飛行士を紹介している。

**住** 安曇野市豊科南穂高3888番地  
**時** 9時～17時  
**休** 月曜日(祝日の場合は翌日)、  
祝日の翌日、  
冬期(12月15日～2月末日)  
**料** 一般410円  
**電** 0263-72-9045

# 三郷公民館

令和6年6月～令和7年3月は、施設工事のため利用不可



**住** 安曇野市三郷明盛4810番地1  
**時** 9時～21時30分  
**休** 毎月第2・4月曜(祝日の場合は翌日)、年末年始  
**電** 0263-77-2109  
**☎** 0263-77-6060  
**✉** misatokouminkan@city.azumino.nagano.jp

三郷地域が好きになる  
公民館を!



三郷公民館  
職員の皆さん

18,000人の三郷地域住民の生涯学習を支える各種施設が整った公民館。会議室、和室、講義室、スタジオ、調理室、創作室、講堂とさまざまな学習形態に対応できる部屋が用意されています。さらに、市内公民館で最も広いロビーやホールが整い、その壁面を利用して文化行事や三郷地域、各種講座等を概観していただけるようにしています。

また、ショーケースを活用して、地域の方々の作品の展示を行っているほか、市内公民館唯一の焼成窯があり、意欲的な講座が実施されています。

## 貸館情報



### 会議室101

**料** 260円(1時間)  
**人** 30名程度  
**用** 会議など



### 会議室102

**料** 260円(1時間)  
**人** 30名程度  
**用** 会議など



### 会議室201

**料** 410円(1時間)  
**人** 40名程度  
**用** 会議など



### 和室

**料** 260円(1時間)  
**人** 20名程度  
**用** 会議・踊りなど



### 講義室

**料** 410円(1時間)  
**人** 80名程度  
**用** 会議・公演など



# 令和6年度前期スケジュール

講座ジャンル		4月	5月	6月	7月	8月	9月	10月
教養				自然教室 ①		三郷の宝 教室①		
暮らし				今から 取り組もう 防災講座①②				これからの 人生教室
健康		脳健康教室 ※4月スタートのため受講不可			らくらくcheatレ教室 ①～⑩			
趣味・工芸		陶芸教室 ※4月スタートのため受講不可			けん玉チャレンジ ①～④			
情報					超初心者 スマホ教室			
子ども向け	教養				夏休み子ども講座 ①～③			
	自然・環境				まなび隊 ②	まなび隊 ③		
	情報			まなび隊① プログラミング 教室				

## 主な取り組み

その1

三郷祭



①文化産業展、②地域運動会、③芸能発表会、④ふれあいコンサート、⑤菊花展を5本柱として開催される三郷祭。このイベントが地域の皆さんの自己実現の場となるよう支援し、触れ合いが深まるよう工夫しています。

その2

ふるさとづくり  
支援事業



道祖神、道標、庚申塔、仏像、巨木、各地区の文化財、各地区ウォーキングコース図など、三郷地域を理解できる各種マップや冊子を整え、計画的にホールに展示したり、紹介したりしています。



スタジオ1

料 260円(1時間)  
人 20名程度  
用 ダンス・演奏など  
※アップライトピアノあり



スタジオ2

料 410円(1時間)  
人 30名程度  
用 ダンス・演奏など  
※アップライトピアノあり



調理実習室

料 840円(1時間)  
人 30名程度  
用 調理実習など



創作室

料 330円(1時間)  
人 30名程度  
用 工作・製作など



講堂

料 1,270円(1時間)  
人 260名程度  
用 公演・会議など  
※グランドピアノあり

# 三郷交流 学習センター「ゆりのき」・三郷図書館



三郷交流学習センター「ゆりのき」

みさとの知識と  
学びの  
出会うの場。



センター所長兼図書館長  
富田 昌彦 さん

住	安曇野市三郷明盛4810番地1
時	9時～21時30分
休	月曜(祝日を除く)、祝日の翌日(土・日・祝日を除く)、 年末年始
電	0263-88-3057
品	0263-76-3077

「ゆりのき」は生涯学習の拠点となる複合施設です。5万3千冊の資料を収蔵できる三郷図書館、絵画や写真を展示できる展示ギャラリー、会議や講座開催に利用できる学習室、26席の自習室等が併設されています。

図書館は、若年層が多い三郷地域の特性を活かした資料収集に力を入れています。近接している小・中学校や公民館と連携したテーマ展示や企画、地域色豊かな図書館講座、月2回のおはなし会等の行事を開催しています。

## 貸館情報



### 展示ギャラリー

料	3,240円～(1日)
面	103㎡
用	美術作品の展示



### 学習室1

料	P69参照
人	20名
用	会議や打合せなど



### 学習室2

料	P69参照
人	20名
用	会議や打合せなど



## 令和6年度前期スケジュール

講座ジャンル		4月	5月	6月	7月	8月	9月	10月
読書							図書館 フェスタ	
趣味・工芸								三郷 図書館講座 ②
子ども向け	教養				夏休み 調べ学習 支援講座	三郷 図書館講座 ①		
	読書	春のこども読書月間		おはなし会(毎月第2土曜、第4木曜)				

### 三郷図書館



**住** 安曇野市三郷明盛4810番地1(「ゆりのき」内)  
**時** 10時～18時  
**休** 月曜(祝日を除く)、祝日の翌日(土・日・祝日を除く)、  
 毎月最終金曜、年末年始、特別整理期間  
**電** 0263-76-3078  
**☎** 0263-76-3077  
**✉** misato-library@city.azumino.nagano.jp

### 三郷地域の美術館・博物館



#### 貞享義民記念館

江戸時代、飢饉と重税に苦しむ百姓を救うために立ち上がった義民たちの、「貞享騒動」について展示している。

**住** 安曇野市三郷明盛3209番地  
**時** 午前9時～17時(入館は16時30分まで)  
**休** 月曜(祝日の場合は翌日)、年末年始  
**料** 一般310円  
**電** 0263-77-7550



じょうきょうそうどう

#### 貞享騒動って、なに？

貞享3(1686)年に松本藩に起こった百姓一揆のこと。松本藩では、近隣の藩よりも重い年貢(1俵に三斗挽き)と飢饉に苦しんでいましたが、この年、さらに三斗四・五升挽きへの増税が命じられました。この増税と飢饉から領内の百姓たちの命を守ろうと、多田加助を中心とする11名が、増税撤回と近隣の藩と同じ二斗五升にするなどを求めた五カ条の訴状を郡奉行へ出しました。さらに数千から一万人も百姓たちが加勢のため松本城下に押し寄せました。

藩主不在のため、家老が訴えを認める証文を出すことで騒動は終結しますが、後日、加助たち首謀者11名とその兄弟や子どもたち17名は捕縛され、磔・獄門に処せられました。百姓一揆史上まれにみる残酷な処罰でした。

# 明科公民館



学び、憩いの場として  
利用できる  
地域密着型公民館

**住** 安曇野市明科中川手6824番地1  
**時** 9時～21時30分  
**休** 毎月第2・4月曜(祝日の場合は翌日)、年末年始  
**電** 0263-62-4605  
**☎** 0263-62-5894  
**✉** akashinakouminkan@city.azumino.nagano.jp



明科公民館長  
安井 邦夫 さん

平成25(2013)年9月に支所と公民館の複合施設として建設されました。公民館の面積は約2,000㎡とコンパクトですが、会議やサークル活動、調理実習などそれぞれの用途に応じた大小8つの貸室があります。

明科地域は高齢化率が約40%と市内で最も高いエリアであるため、高齢者の健康づくり、生きがいづくりなど、とくに高齢者に手厚い講座、行事を行っています。また、行政との協働組織「いいまちつくろうかい!!」との協働で、マルシェ、コンサート、まちづくり講座を開催しています。

## 貸館情報



### 講義室1・2(※)

**料** 410円(1時間)  
**人** 90名程度  
**用** 会議・研修会、舞踊・楽器演奏・ダンスなど



### 会議室2

**料** 260円(1時間)  
**人** 20名程度  
**用** 会議・研修会など



### 和室1・2(※)

**料** 330円(1時間)  
**人** 70名程度  
**用** 会議・研修、軽体操など



### 和室3

**料** 120円(1時間)  
**人** 15名程度  
**用** 会議など



### 調理実習室

**料** 840円(1時間)  
**人** 30名程度  
**用** 調理実習

# 令和6年度前期スケジュール

講座ジャンル		4月	5月	6月	7月	8月	9月	10月
教養				明科ヒューマン講演会			歴史講座	
文化・芸術			歌声ひろば ① 季節のコンサート ①②			歌声ひろば ②		
暮らし					生活・文化講座 ①		生活・文化講座 ② お菓子づくり講座	
健康				健康づくり講座 ①②				
趣味・工芸				健康麻雀教室 ①			健康麻雀教室 ②	
自然・環境		長峰山ウォーキング		明科地域 ロゲイニング	水辺の 安全・安心 体験教室		カヌー体験教室	
情報			ICT講座 ①			ICT講座 ②		ICT講座 ③
子ども向け	暮らし					夏休み 親子料理教室 夏休み囲碁教室 ①② 夏休み将棋教室 ①②		
	趣味・工芸							
	自然・環境			ふるさと探検 ①②			ふるさと探検 ③	

## 主な取り組み

その1

### 地域住民参加型 イベント



文化祭、球技大会、運動会など地域住民参加型のイベントを開催し、地域コミュニティの醸成を図っています。「あかしなうまいもんいち」では、地域食材の販売やフリーマーケット、各種団体の交流会を行っています。

その2

### 動画配信



スマホの普及活動、料理や特色ある地域の取り組みなどの動画を作成し配信しています。これまで、「漢の料理教室」や「信州安曇野 明科ワイン」などの動画を配信しています。



### 創作室

料 410円(1時間)  
人 20名程度  
用 会議、制作作業など



### 講堂

料 1,270円(1時間)  
人 300名程度  
用 会議・講演会・発表会など  
※グランドピアノあり



※講義室1・2、和室1・2は、個別に使用可能。  
個別使用の際の利用料・収容人数は、  
・講義室1 : 330円、40名程度  
・講義室2 : 330円、40名程度  
・和室1 : 260円、30名程度  
・和室2 : 260円、20名程度

明科  
子どもと大人の  
交流学習施設

# 「ひまわり」・明科図書館

令和6年度は設備工事のため、利用の際は要問合せ



## 明科子どもと大人の交流学習施設「ひまわり」

**住** 安曇野市明科中川手6814番地1  
**時** 10時～21時(日曜、祝日は18時まで)  
**休** 月曜、年末年始  
**電** 0263-62-2001  
**☎** 0263-62-1124

地域に密着した  
明るい交流の場。



学習館長兼図書館長  
徳原 博丈さん

子どもと大人の交流施設「ひまわり」は、学習館、図書館、児童館の3館併設の複合施設です。それぞれの館を利用くださる大人の方も子どもたちも一緒に触れ合える地域の交流の場となっています。開館21年になりますが、2階建て、円形のモダンな建物です。ハーモニーホールはグランドピアノ常設の、最大70名収容の移動観覧席ホールで、利用者の人気となっています。図書館は蔵書も充実してきて、地域密着型の心地良い空間となっています。ぜひ、お気軽に訪れてください。

### 貸館情報



#### ハーモニーホール

**料** 1,040円～(2時間)  
**人** 70名(可動席50席)  
**用** 演奏会や上映会など  
※グランドピアノあり



#### 講義室

**料** 520円～(2時間)  
**面** 20名  
**用** 会議や打合せなど



#### 実習室

**料** 520円～(2時間)  
**人** 20名  
**用** 調理実習など



#### 和室

**料** 520円～(2時間)  
**人** 20名  
**用** サークル活動など



# 令和6年度前期スケジュール

講座ジャンル		4月	5月	6月	7月	8月	9月	10月
健康								ひまわり講座①
読書							図書館フェスタ	
子ども向け	教養				夏休み調べ学習支援講座			
	文化・芸術					夏の上映会		
	読書	春のこども読書月間		おはなしひまわり(毎月第4土曜)				

## 明科図書館



**住** 安曇野市明科中川手6814番地1(「ひまわり」内)  
**時** 10時～18時  
**休** 月曜(祝日を除く)、祝日の翌日(土・日・祝日を除く)、毎月最終金曜、年末年始、特別整理期間  
**電** 0263-62-1122  
**☎** 0263-62-1124  
**✉** akashina-library@city.azumino.nagano.jp

## 公民館の種類

「施設情報」で紹介した以外にも、市内には「公民館」とよばれる建物が数多くあります。どんな違いが、あるのでしょうか？

### 中央公民館

分館を統轄するとともに、全市的な公民館事業を行います。生涯学習課社会教育係の職員が公民館職員を兼ねています。

### 分館

合併前の町村(豊科・穂高・三郷・堀金・明科)の各地域にひとつずつあり、「施設情報」で紹介した公民館です。それぞれの対象地域において公民館事業を行い、各地域の生涯学習係が公民館職員を兼ねています。

### 地区公民館

各区などが独自に設置した公民館で、自治公民館ともよばれます。市の中央公民館・分館とは独立したものですが、市の公民館ではその支援や協力にあっています。

## 図書館の最新情報はこちらから！

### 図書館トップページ

<https://www.city.azumino.nagano.jp/site/tosho/>  
 お知らせ・イベントはこちらから！



### 蔵書検索ページ

<https://lib.city.azumino.nagano.jp/WebOpac/webopac/index.do>



### 図書館公式SNS

[https://twitter.com/Azumino\\_city](https://twitter.com/Azumino_city)  
 図書館情報も発信中！



# 堀金公民館



**住** 安曇野市堀金烏川2750番地1  
**時** 9時～21時30分  
**休** 毎月第2・4月曜(祝日の場合は翌日)、年末年始  
**電** 0263-72-5796  
**☎** 0263-72-4900  
**✉** horiganekouminkan@city.azumino.nagano.jp

開かれた  
風通しのいい公民館を  
目指しています。



堀金公民館職員の皆さん

堀金複合施設(堀金支所)1階に事務室、3階に会議室・スタジオ、及び別棟に講堂と調理実習棟があります。講演会や会議サークル活動での利用がありますが、特にスタジオや講堂は和太鼓など楽器の練習や、ダンス・健康体操などに多く利用されています。

## 貸館情報



### 会議室1

**料** 410円(1時間)  
**人** 100名程度  
**用** 会議、研修会など



### 会議室2

**料** 260円(1時間)  
**人** 20名程度  
**用** 会議、サークル活動など



### 会議室3

**料** 260円(1時間)  
**人** 20名程度  
**用** 会議、サークル活動など



### 会議室4

**料** 260円(1時間)  
**人** 15名程度  
**用** 会議、サークル活動など



### 調理実習棟

**料** 840円(1時間)  
**人** 調理室30名程度  
 飲食室50名程度  
**用** 調理実習など



# 令和6年度前期スケジュール

講座ジャンル		4月	5月	6月	7月	8月	9月	10月
教養					アンラーン講座 木曾で学ぶ	拾ヶ堰めぐり	アンラーン講座 松代大本営を 訪ねる	
文化・芸術			童謡唱歌 心の歌を 歌いましょう①			童謡唱歌 心の歌を歌いましょう ②～⑥		
暮らし				食卓にもう一品 料理講座 ①		食卓にもう一品 料理講座 ②		食卓に もう一品 料理講座③
健康		拾ヶ堰 フットパス			シニア健康づくりプラットフォーム ①～⑥			
園芸		農業体験講座(前期)①～⑦				農業体験講座 (後期)①～③		
自然・環境		菊づくり講座①～⑦						拾ヶ堰 グリーン 大作戦
情報		シニア向け スマホ教室						
子ども向け	趣味・ 工作				夏休み 子ども公民館講座 ①～③			

## 主な取り組み

その 1

各種スポーツ大会



「運動会」「駅伝大会」などのスポーツ大会を開催し、地区・地域住民の参加意識を高めるよう考慮しながら、仲間づくり・つながりづくりに取り組んでいます。

その 2

拾ヶ堰クリーン大作戦



コミュニティスクール事業の地域協働活動の一環として、地域から参加者を募り、堀金小学校の児童と一緒に拾ヶ堰の清掃を行っています。



創作室

料 330円(1時間)  
人 12名程度  
用 創作作業など



スタジオ1

料 260円(1時間)  
人 15名程度  
用 ダンス・楽器練習、  
会議など



スタジオ2

料 840円(1時間)  
人 50名程度  
用 ダンス、発表会など  
(アップライトピアノ有り)



講堂

料 1,270円(1時間)  
人 150名程度  
用 講演会、研修会、  
発表会、ダンスなど



※会議室4、調理実習棟、  
スタジオ1、スタジオ2  
は土足厳禁

# 堀金図書館

たくさんの絵本が  
そろっています



図書館長  
太田美恵子さん

堀金図書館は、支所の2階にある外の眺めが良い図書館です。児童コーナーには授乳室やイクメン室があり、赤ちゃんづれも大歓迎。家族揃ってゆっくりと過ごすことができます。調査研究や学習の為のスペースも用意されています。



**住** 安曇野市堀金烏川2750番地1(堀金支所2階)  
**時** 10時~18時  
**休** 月曜(祝日を除く)、祝日の翌日(土・日・祝日を除く)、  
毎月最終金曜、年末年始、特別整理期間  
**電** 0263-72-3601  
**☎** 0263-72-3602  
**✉** horigane-library@city.azumino.nagano.jp

## 令和6年度前期スケジュール

講座ジャンル	4月	5月	6月	7月	8月	9月	10月
読書						図書館フェスタ	
子ども向け	教養			夏休み調べ学習 支援講座			
	文化・芸術				夏の映画上映会		
	読書	春のこども読書月間			おはなしのへや(毎月第3火曜)		
	趣味・工作				おりがみのへや(毎月第4水曜)		わくわく講座 ①

## 堀金地域の美術館・博物館



### 安曇野市文書館

安曇野市の公文書や、地域の古文書を収集・保管している。資料を閲覧することもできる。

**住** 安曇野市堀金烏川2753番地1  
**時** 9時~17時  
**休** 土曜、祝日、年末年始  
**料** 無料  
**電** 0263-71-5123



### 臼井吉見文学館

安曇野の名を世に広めた小説家・臼井吉見の生原稿(『安曇野』『獅子座』)や写真を展示している。

**住** 安曇野市堀金烏川2701番地  
**時** 9時~17時(入館は16時30分まで)  
**休** 土曜、祝日、年末年始  
**料** 無料  
**電** 0263-71-5123(安曇野市文書館)



臼井吉見って、  
どんな人？

「安曇野」の名を全国に広めるきっかけとなった小説『安曇野』の著者です。明治38年に堀金田尻に生まれ、筑摩書房(株)の初代編集長も務めました。文学館は、安曇野の原風景ともいえる白壁の土蔵造りの建物です。

■穂高交流学習センター「みらい」

住 安曇野市穂高6765番地2  
電 0263-81-3111

区分		使用料			
		9時～12時	13時～17時	18時～21時30分	9時～21時30分
多目的交流ホール	入場料を徴収しないで利用する場合	3,240円	5,130円	5,650円	13,300円
	2,000円以下の入場料を徴収して利用する場合	3,870円	6,070円	6,700円	15,920円
	2,000円を超え3,000円以下の入場料を徴収して利用する場合	4,500円	7,120円	7,850円	18,540円
	3,000円を超え5,000円以下の入場料を徴収して利用する場合	5,130円	8,170円	9,000円	21,260円
	5,000円を超える入場料を徴収して利用する場合	5,760円	9,210円	10,160円	23,880円
楽屋1、楽屋2及び楽屋3 (多目的交流ホールを利用する場合に限る。)		1室につき170円	1室につき280円	1室につき310円	1室につき740円
展示ギャラリー	入場料を徴収しないで利用する場合	1日につき4,810円			
	2,000円以下の入場料を徴収して利用する場合	1日につき5,760円			
	2,000円を超え3,000円以下の入場料を徴収して利用する場合	1日につき6,700円			
	3,000円を超え5,000円以下の入場料を徴収して利用する場合	1日につき7,640円			
	5,000円を超える入場料を徴収して利用する場合	1日につき8,590円			
学習室	入場料を徴収しないで利用する場合	410円	520円	470円	1,620円
	2,000円以下の入場料を徴収して利用する場合	470円	620円	520円	1,930円
	2,000円を超え3,000円以下の入場料を徴収して利用する場合	570円	730円	620円	2,250円
	3,000円を超え5,000円以下の入場料を徴収して利用する場合	620円	830円	730円	2,560円
	5,000円を超える入場料を徴収して利用する場合	730円	940円	830円	2,880円
交流広場	入場料を徴収しないで利用する場合	1日につき5,230円			
	2,000円以下の入場料を徴収して利用する場合	1日につき6,280円			
	2,000円を超え3,000円以下の入場料を徴収して利用する場合	1日につき7,330円			
	3,000円を超え5,000円以下の入場料を徴収して利用する場合	1日につき8,380円			
	5,000円を超える入場料を徴収して利用する場合	1日につき9,420円			

■豊科交流学習センター「きぼう」

住 安曇野市豊科5609番地3  
電 0263-71-4033

区分		使用料			
		9時～12時	13時～17時	18時～21時30分	9時～21時30分
多目的交流ホール	入場料を徴収しないで利用する場合	3,240円	5,130円	5,650円	13,300円
	2,000円以下の入場料を徴収して利用する場合	3,870円	6,070円	6,700円	15,920円
	2,000円を超え3,000円以下の入場料を徴収して利用する場合	4,500円	7,120円	7,850円	18,540円
	3,000円を超え5,000円以下の入場料を徴収して利用する場合	5,130円	8,170円	9,000円	21,260円
	5,000円を超える入場料を徴収して利用する場合	5,760円	9,210円	10,160円	23,880円
多目的交流ホール (展示場として利用する場合)	入場料を徴収しないで利用する場合	1日につき4,810円			
	2,000円以下の入場料を徴収して利用する場合	1日につき5,760円			
	2,000円を超え3,000円以下の入場料を徴収して利用する場合	1日につき6,700円			
	3,000円を超え5,000円以下の入場料を徴収して利用する場合	1日につき7,640円			
	5,000円を超える入場料を徴収して利用する場合	1日につき8,590円			
学習室1	入場料を徴収しないで利用する場合	830円	1,040円	940円	3,240円
	2,000円以下の入場料を徴収して利用する場合	940円	1,250円	1,040円	3,870円
	2,000円を超え3,000円以下の入場料を徴収して利用する場合	1,150円	1,460円	1,250円	4,500円
	3,000円を超え5,000円以下の入場料を徴収して利用する場合	1,250円	1,670円	1,460円	5,130円
	5,000円を超える入場料を徴収して利用する場合	1,460円	1,880円	1,670円	5,760円
学習室2 学習室3 学習室4 学習室5 学習室6	入場料を徴収しないで利用する場合	1室につき410円	1室につき520円	1室につき470円	1室につき1,620円
	2,000円以下の入場料を徴収して利用する場合	1室につき470円	1室につき620円	1室につき520円	1室につき1,930円
	2,000円を超え3,000円以下の入場料を徴収して利用する場合	1室につき570円	1室につき730円	1室につき620円	1室につき2,250円
	3,000円を超え5,000円以下の入場料を徴収して利用する場合	1室につき620円	1室につき830円	1室につき730円	1室につき2,560円
	5,000円を超える入場料を徴収して利用する場合	1室につき730円	1室につき940円	1室につき830円	1室につき2,880円

※付属設備・備品を使用する場合は、別途料金がかかります。

## ■豊科公民館ホール

住 安曇野市豊科4289番地1  
電 0263-72-2158

区分	使用料				
	9時～12時	13時～17時	18時～21時30分	9時～21時30分	1時間当たりの冷暖房
入場料を徴収しないで利用する場合	13,200円	20,950円	23,150円	54,470円	4,920円
入場料を徴収する場合又は営利を目的とする場合	17,160円	27,230円	30,090円	70,810円	

※付属設備・備品を使用する場合は、別途料金がかかります。

## ■三郷交流学習センター「ゆりのき」

住 安曇野市三郷明盛4810番地1  
電 0263-88-3057

区分		使用料			
		9時～12時	13時～17時	18時～21時30分	9時～21時30分
展示ギャラリー	入場料を徴収しないで利用する場合	1日につき3,240円			
	2,000円以下の入場料を徴収して利用する場合	1日につき4,190円			
	2,000円を超え3,000円以下の入場料を徴収して利用する場合	1日につき5,130円			
	3,000円を超え5,000円以下の入場料を徴収して利用する場合	1日につき6,070円			
	5,000円を超える入場料を徴収して利用する場合	1日につき7,010円			
学習室1 学習室2	入場料を徴収しないで利用する場合	1室につき410円	1室につき520円	1室につき470円	1室につき1,620円
	2,000円以下の入場料を徴収して利用する場合	1室につき470円	1室につき620円	1室につき520円	1室につき1,930円
	2,000円を超え3,000円以下の入場料を徴収して利用する場合	1室につき570円	1室につき730円	1室につき620円	1室につき2,250円
	3,000円を超え5,000円以下の入場料を徴収して利用する場合	1室につき620円	1室につき830円	1室につき730円	1室につき2,560円
	5,000円を超える入場料を徴収して利用する場合	1室につき730円	1室につき940円	1室につき830円	1室につき2,880円

※付属設備・備品を使用する場合は、別途料金がかかります。

## ■明科子どもと大人の交流学習施設「ひまわり」

住 安曇野市明科中川手6814番地1  
電 0263-62-2001

区分	2時間当たりの使用料	6時間以上の使用料
ハーモニーホール	1,040円	3,140円
講義室	520円	1,570円
実習室	520円	1,570円
和室	520円	1,570円

施設料金一覧（体育施設）

■穂高地域

問 穂高総合体育館  
電 0263-82-5970

施設名	施設情報	区分	使用料(1時間あたり)				
			A	B	C	D	
			アマチュアスポーツで入場無料の場合	アマチュアスポーツで入場有料、スポーツ以外で入場無料の場合	スポーツ以外で入場有料の場合	営利又は営業を目的とする場合	
穂高総合体育館	住:安曇野市穂高5047番地 時:9時~21時30分 (テニスコートは5時~) 駐:230台+障がい者用8台 (穂高公民館と共用)	アリーナ	半面	800円	1,600円	2,400円	8,000円
			全面	1,600円	3,200円	4,800円	16,000円
			ステージ	200円	400円	600円	2,000円
			ステージ照明	400円	800円	1,200円	4,000円
			放送施設	500円	1,000円	1,500円	5,000円
		柔剣道室	400円	800円	1,200円	4,000円	
		卓球室	1,300円	2,600円	3,900円	13,000円	
		フィットネスルーム	700円	1,400円	2,100円	7,000円	
		プレイルーム	400円	800円	1,200円	4,000円	
		ミーティングルーム	200円	400円	600円	2,000円	
		控室	200円	400円	600円	2,000円	
		テニスコート	1面	500円	1,000円	1,500円	5,000円
牧体育館	住:安曇野市穂高牧1900番地1 時:9時~21時30分 駐:18台	アリーナ	全面	600円	1,200円	1,800円	6,000円
			放送施設	150円	300円	450円	1,500円
		研修室	200円	400円	600円	2,000円	
市営西穂高運動場	住:安曇野市穂高柏原2814番地5 時:5時~21時30分 駐:90台	半面	900円	1,800円	2,700円	9,000円	
		全面	1,800円	3,600円	5,400円	18,000円	
		放送施設	100円	200円	300円	1,000円	
市営有明運動場	住:安曇野市穂高有明6003番地1 時:5時~21時30分 駐:70台(立足マレットゴルフ場と共用)	半面	900円	1,800円	2,700円	9,000円	
		全面	1,800円	3,600円	5,400円	18,000円	
市営北穂高運動場	住:安曇野市北穂高2093番地2 時:5時~21時30分 駐:58台+障がい者用1台	全面	900円	1,800円	2,700円	9,000円	
市営牧運動場	住:安曇野市穂高牧1928番地 時:5時~21時30分 駐:38台	半面	1,600円	3,200円	4,800円	16,000円	
		全面	3,200円	6,400円	9,600円	32,000円	

# ■豊科地域①

問 豊科勤労者総合スポーツ施設  
電 0263-73-3011

施設名	施設情報	区分		使用料(1時間あたり)			
				A	B	C	D
				アマチュアスポーツで入場無料の場合	アマチュアスポーツで入場有料、スポーツ以外で入場無料の場合	スポーツ以外で入場有料の場合	営利又は営業を目的とする場合
豊科武道館 <small>※剣道場は令和6年9月以降利用不可 (9月から解体工事開始のため)</small>	住:安曇野市豊科5670番地 時:9時~21時30分 駐:100台+障がい者用3台 (きぼう・近美と共用)	柔道場	全面	400円	800円	1,200円	4,000円
		剣道場	全面	400円	800円	1,200円	4,000円
豊科弓道場	住:安曇野市豊科4027番地2 時:9時~21時30分 駐:64台+障がい者用3台 (児童館・中央公園と共用)		全面	600円	1,200円	1,800円	6,000円
市営県民 豊科運動広場	住:安曇野市豊科南穂高4985番地 時:5時~21時30分 駐:278台+障がい者用3台 +バス7台		半面	900円	1,800円	2,700円	9,000円
			全面	1,800円	3,600円	5,400円	18,000円
豊科 屋内ゲートボール場	住:安曇野市豊科278番地1 時:9時~21時30分 駐:約14台		全面	900円	1,800円	2,700円	9,000円
豊科勤労者 総合スポーツ施設	住:安曇野市豊科南穂高2866番地 時:9時~21時30分 (テニスコートは5時~) 駐:60台	体育館	半面	600円	1,200円	1,800円	6,000円
			全面	1,200円	2,400円	3,600円	12,000円
		テニスコート	1面	500円	1,000円	1,500円	5,000円
梓橋運動広場	住:安曇野市豊科高家梓川左岸 時:5時~日没 駐:20台		全面	800円	1,600円	2,400円	8,000円
高家スポーツ広場	住:安曇野市豊科高家2303番地4 時:5時~日没 駐:88台+障がい者用4台 +バス3台	多目的 グラウンド 東	半面	900円	1,800円	2,700円	9,000円
			全面	1,800円	3,600円	5,400円	18,000円
			多目的 グラウンド西	900円	1,800円	2,700円	9,000円
			アーチェリー 練習場	600円	1,200円	1,800円	6,000円
高家公園	住:安曇野市豊科高家800番地1 時:5時~日没 駐:約20台		全面	800円	1,600円	2,400円	8,000円

施設料金一覧（体育施設）

■豊科地域②

問 安曇野市総合体育館「ANCアリーナ」  
電 0263-73-1600

施設名	施設情報	区分	使用料(1時間あたり)				
			A	B	C	D	
			アマチュアスポーツで入場無料の場合	アマチュアスポーツで入場有料、スポーツ以外で入場無料の場合	スポーツ以外で入場有料の場合	営利又は営業を目的とする場合	
安曇野市総合体育館「ANCアリーナ」	住:安曇野市豊科高家4500番地1 時:8時30分～21時30分 駐:202台+障がい者用9台+115台(臨時駐車場)	メインアリーナ	1/4面	800円	2,000円	3,000円	10,000円
			半面	1,600円	4,000円	6,000円	20,000円
			全面	3,200円	8,000円	12,000円	40,000円
			1/4面照明	200円	400円	600円	2,000円
			半面照明	400円	800円	1,200円	4,000円
			全面照明	800円	1,600円	2,400円	8,000円
			冷暖房	2,000円	4,000円	6,000円	20,000円
			放送設備	600円	1,200円	1,800円	6,000円
		サブアリーナ	半面	700円	1,400円	2,100円	7,000円
			全面	1,400円	2,800円	4,200円	14,000円
			半面照明	200円	400円	600円	2,000円
			全面照明	400円	800円	1,200円	4,000円
			冷暖房	1,000円	2,000円	3,000円	10,000円
			放送設備	300円	600円	900円	3,000円
		柔剣道場	半面	400円	800円	1,200円	4,000円
			全面	800円	1,600円	2,400円	8,000円
			半面照明	300円	600円	900円	3,000円
			全面照明	600円	1,200円	1,800円	6,000円
			冷暖房	1,400円	2,800円	4,200円	14,000円
		会議室	半面	400円	800円	1,200円	4,000円
			全面	800円	1,600円	2,400円	8,000円
			放送設備	300円	600円	900円	3,000円
		応接室	300円	600円	900円	3,000円	
		器具等使用料(映像設備)	300円	600円	900円	3,000円	
豊科南部総合公園	住:安曇野市豊科高家4882番地 時:5時～21時30分 駐:80台+障がい者用4台+バス4台	テニスコート	1面	500円	1,000円	1,500円	5,000円



## ■三郷地域

問 三郷文化公園  
電 0263-77-7521

施設名	施設情報	区分	使用料(1時間あたり)				
			A	B	C	D	
			アマチュアスポーツで入場無料の場合	アマチュアスポーツで入場有料、スポーツ以外で入場無料の場合	スポーツ以外で入場有料の場合	営利又は営業を目的とする場合	
三郷文化公園	住:安曇野市三郷明盛4775番地3 時:9時~21時30分 (グラウンドは5時~、テニスコートは5時~日没) 駐:102台+障がい者用4台+バス7台	体育館アリーナ	半面	600円	1,200円	1,800円	6,000円
			全面	1,200円	2,400円	3,600円	12,000円
			観覧席暖房	150円	300円	450円	1,500円
			トレーニング機器	1回 300円			
			放送施設	150円	300円	450円	1,500円
		柔道場	400円	800円	1,200円	4,000円	
		剣道場	400円	800円	1,200円	4,000円	
		健康相談室	400円	800円	1,200円	4,000円	
		会議室	400円	800円	1,200円	4,000円	
		グラウンド	半面	900円	1,800円	2,700円	9,000円
			全面	1,800円	3,600円	5,400円	18,000円
テニスコート	1面	500円	1,000円	1,500円	5,000円		
三郷体育館	住:安曇野市三郷明盛1855番地1 時:9時~21時30分 駐:28台	半面	600円	1,200円	1,800円	6,000円	
		全面	1,200円	2,400円	3,600円	12,000円	
三郷競技場	住:安曇野市三郷小倉3483番地1 時:5時~21時30分 駐:24台(こども園・研修センターと共用)	半面	900円	1,800円	2,700円	9,000円	
		全面	1,800円	3,600円	5,400円	18,000円	

## ■明科地域

問 明科公民館  
電 0263-62-4605

施設名	施設情報	区分	使用料(1時間あたり)				
			A	B	C	D	
明科体育館	住:安曇野市明科中川手3167番地1 時:9時~21時30分 駐:83台	体育室	半面	600円	1,200円	1,800円	6,000円
			全面	1,200円	2,400円	3,600円	12,000円
		柔道場	400円	800円	1,200円	4,000円	
		剣道場	400円	800円	1,200円	4,000円	
市営明科農村広場	住:安曇野市明科七貴7980番地 時:5時~日没 駐:30台(墓地公園と共用)	半面	900円	1,800円	2,700円	9,000円	
		全面	1,800円	3,600円	5,400円	18,000円	
龍門淵公園	住:安曇野市明科中川手2928番地1 時:5時~21時30分 (テニスコートは~日没) 駐:57台+障がい者用2台	運動広場	半面	900円	1,800円	2,700円	9,000円
			全面	1,800円	3,600円	5,400円	18,000円
		テニスコート	1面	500円	1,000円	1,500円	5,000円

施設料金一覧（体育施設）

■ 堀金地域

問 堀金総合体育館  
電 0263-72-6340

施設名	施設情報	区分	使用料(1時間あたり)				
			A	B	C	D	
			アマチュアスポーツで入場無料の場合	アマチュアスポーツで入場有料、スポーツ以外で入場無料の場合	スポーツ以外で入場有料の場合	営利又は営業を目的とする場合	
市営 堀金総合運動場	住:安曇野市堀金三田3570番地1 時:5時~21時30分 駐:90台	総合グラウンド	半面	900円	1,800円	2,700円	9,000円
			全面	1,800円	3,600円	5,400円	18,000円
			放送設備	100円	200円	300円	1,000円
		テニスコート	1面	500円	1,000円	1,500円	5,000円
			会議室	200円	400円	600円	2,000円
堀金総合体育館	住:安曇野市堀金烏川2662番地 時:9時~21時30分 駐:200台(道の駅・屋内運動場と共用)	メインアリーナ	半面	800円	1,600円	2,400円	8,000円
			全面	1,600円	3,200円	4,800円	16,000円
			放送施設	150円	300円	450円	1,500円
		サブアリーナ ※グラウンドピアノあり	全面	800円	1,600円	2,400円	8,000円
			放送施設	500円	1,000円	1,500円	5,000円
			移動観覧席	500円	1,000円	1,500円	5,000円
			ステージ	200円	400円	600円	2,000円
			ステージ照明	400円	800円	1,200円	4,000円
			柔道場	400円	800円	1,200円	4,000円
			剣道場	400円	800円	1,200円	4,000円
	体力相談室 (ミーティングルーム)	700円	1,400円	2,100円	7,000円		
堀金 多目的屋内運動場	住:安曇野市堀金烏川2697番地1 時:9時~21時30分 駐:200台(道の駅・総合体育館と共用)	半面	600円	1,200円	1,800円	6,000円	
		全面	1,200円	2,400円	3,600円	12,000円	

その他体育施設

施設名	施設情報	区分	使用料
安曇野市 マウンテンバイクコース	住:安曇野市堀金烏川11番地35 期:4月20日から11月30日の水・金・土・日曜、祝祭日 時:9時~16時(10月以降は~15時30分) 駐:20台 電:090-7027-0053(開場日のみ)	個人利用 (1人・1日)	200円
		専用利用 (1回・1日)	20,000円
		レンタルバイク (1台・1時間)	300円
豊科水辺マレット ノース18	住:安曇野市豊科田沢 犀川左岸 問:豊科勤労者スポーツ施設 電:0263-73-3011	—	無料
豊科水辺公園 マレットゴルフ場	住:安曇野市豊科田沢 犀川左岸 問:豊科勤労者スポーツ施設 電:0263-73-3011	—	無料
南部総合公園 マレットゴルフ場	住:安曇野市豊科高家4882番地 問:安曇野市総合体育館「ANCアリーナ」 電:0263-73-1600	—	無料

# 施設料金一覧（体育施設）

## ■学校施設

施設名	施設情報	問合せ先	使用料(1時間あたり)			
			体育館 時:9時~21時30分		グラウンド 照明あり: 5時~21時30分 照明なし: 5時~日没	その他 講堂: 9時~21時30分 柔剣道室: 9時~21時30分
			半面	全面		
穂高南小学校	住:安曇野市穂高7217番地1	問:穂高総合体育館 電:0263-82-5970	600円	1,200円	900円	—
穂高北小学校	住:安曇野市穂高有明943番地		600円	1,200円	900円	—
穂高西小学校	住:安曇野市穂高柏原2728番地		—	600円	900円	講堂600円
穂高東中学校	住:安曇野市穂高5119番地2		600円	1,200円	900円	講堂半面600円 講堂全面1,200円 柔剣道室400円
穂高西中学校	住:安曇野市穂高有明9525番地		600円	1,200円	900円	柔剣道室400円
豊科南小学校	住:安曇野市豊科2723番地	問:豊科勤労者 総合スポーツ施設 電:0263-73-3011	600円	1,200円	900円	—
豊科北小学校	住:安曇野市豊科南穂高2692番地		—	600円	900円	—
豊科東小学校	住:安曇野市豊科田沢5626番地		600円	1,200円	900円	—
豊科南中学校	住:安曇野市豊科1487番地		600円	1,200円	900円	—
豊科北中学校	住:安曇野市豊科5558番地		600円	1,200円	900円	—
三郷小学校	住:安曇野市 三郷明盛4742番地	問:三郷文化公園 体育館 電:0263-77-7521	600円	1,200円	—	—
三郷中学校	住:安曇野市三郷明盛1885番地1		—	—	900円	講堂600円
明南小学校	住:安曇野市明科中川手2694番地	問:明科公民館 電:0263-62-4605	600円	1,200円	900円	—
明北小学校	住:安曇野市明科東川手823番地		600円	1,200円	900円	—
明科中学校	住:安曇野市明科中川手2666番地		600円	1,200円	900円	—
堀金小学校	住:安曇野市堀金烏川3000番地	問:堀金総合体育館 電:0263-72-6340	600円	1,200円	900円	—
堀金中学校	住:安曇野市堀金烏川2126番地1		600円	1,200円	900円	—

施設名	施設情報	区分	使用料
権現宮マレットゴルフ場	住:安曇野市穂高8425番地1 問:事務所(午前のみ) 電:0263-82-0097	—	無料
穂高立足 マレットゴルフ場	住:安曇野市穂高有明6014番地1 問:スポーツ推進課 電:0263-71-2467	—	無料
高瀬川河川内緑地 マレットゴルフ場	住:安曇野市穂高北穂高1660番地1 問:スポーツ推進課 電:0263-71-2467	—	無料
三郷黒沢 マレットゴルフ場	住:安曇野市三郷小倉5484番地1 問:事務所(午前のみ) 電:0263-77-9638	—	無料
御宝田マレットゴルフ場	住:安曇野市明科中川手 犀川右岸 問:スポーツ推進課 電:0263-71-2467	—	無料



発行元

## 安曇野市教育委員会

〒399-8281 長野県安曇野市豊科6000番地  
安曇野市教育委員会 教育部 生涯学習課 社会教育係  
☎ 0263-71-2466 FAX 0263-71-2338  
✉ shogaigakushu@city.azumino.nagano.jp

※掲載内容は、令和6年4月現在のものです。  
諸事情により、内容が変更となる場合があります。