
第1編
安曇野市の教育

安曇野市教育大綱

期間：平成30年12月18日～令和5年3月31日

〈平成30年12月18日開催 総合教育会議で決定〉

基本理念

子どもが健やかに育ち、生涯を通じて学び合い、文化を創り育むまちを築きます。

基本方針

- 1 “からだを動かし、頭で考え、心に感ずる”「たくましい安曇野の子ども」を乳幼児期から学齢期のそれぞれの発達に応じて、連携して育みます。
- 2 豊かな人間性の基礎と社会性を育む家庭教育を充実し、学校・家庭・地域が協働して子どもたちを育みます。
- 3 安曇野の自然や人の中で、豊かな体験や交流を通して人間形成を図る保育・教育に取り組みます。
- 4 生涯の各段階に応じた学習機会を充実させ、生きがいをもって地域社会で活躍できる生涯学習社会の構築を図ります。
- 5 スポーツ活動の充実を図り、だれもが健康で笑顔あふれ、活力みなぎるまちを目指します。
- 6 先人が培ってきた歴史や文化を基にした文化芸術の振興を図り、“文化のかおり高いまち”をつくります。
- 7 市民の多様化する「学び」の要望に応え、本や情報と人とが出会い交流する広場を創出し、知と心が満たされる社会の実現を目指します。

1 市理事者

(令和4年4月1日現在)

役職名	氏名	任期
市長	太田 寛	令和 3年10月23日 ~ 令和7年10月22日
副市長	中山 栄樹	令和 4年 1月 1日 ~ 令和7年12月31日
教育長	橋渡 勝也	令和 2年 4月 1日 ~ 令和5年 3月31日

2 教育委員

(令和4年4月1日現在)

役職名	氏名	教育委員任期
教育長職務代理者	須澤 真広	令和 3年11月 9日 ~ 令和7年11月 8日
委員	横内 理恵子	令和 元年11月 9日 ~ 令和5年11月 8日
委員	二村 美智子	令和 2年11月 9日 ~ 令和6年11月 8日
委員	羽田野 賢二	令和 3年11月 9日 ~ 令和7年11月 8日

3 安曇野市議会福祉教育委員会

(令和4年4月1日現在)

役職名	氏名		
委員長	林 孝彦		
副委員長	橋本 裕二		
委員	矢澤 毅彦	岡村 典明	白井 泰彦
	召田 義人	内川 集雄	

解説1 “たくましい安曇野の子ども”ステッカー（リニューアル版）

安曇野市教育委員会は平成29年度より“たくましい安曇野の子ども”の育成を目指すことを表明し、ステッカーを作成しました。

令和4年4月1日からは、めざす子ども像を「未来を拓くたくましい安曇野の子ども」と改めました。さらに、小・中学校に加え、こども園・幼稚園を所管することになったことを受け、園児・小学生・中学生を、北アルプスの高山に生息する希少鳥類ライチョウに見立てて、安曇野市の宝である子どもたちが健やかに成長してほしいという願いを込め、デザインを一新しました。

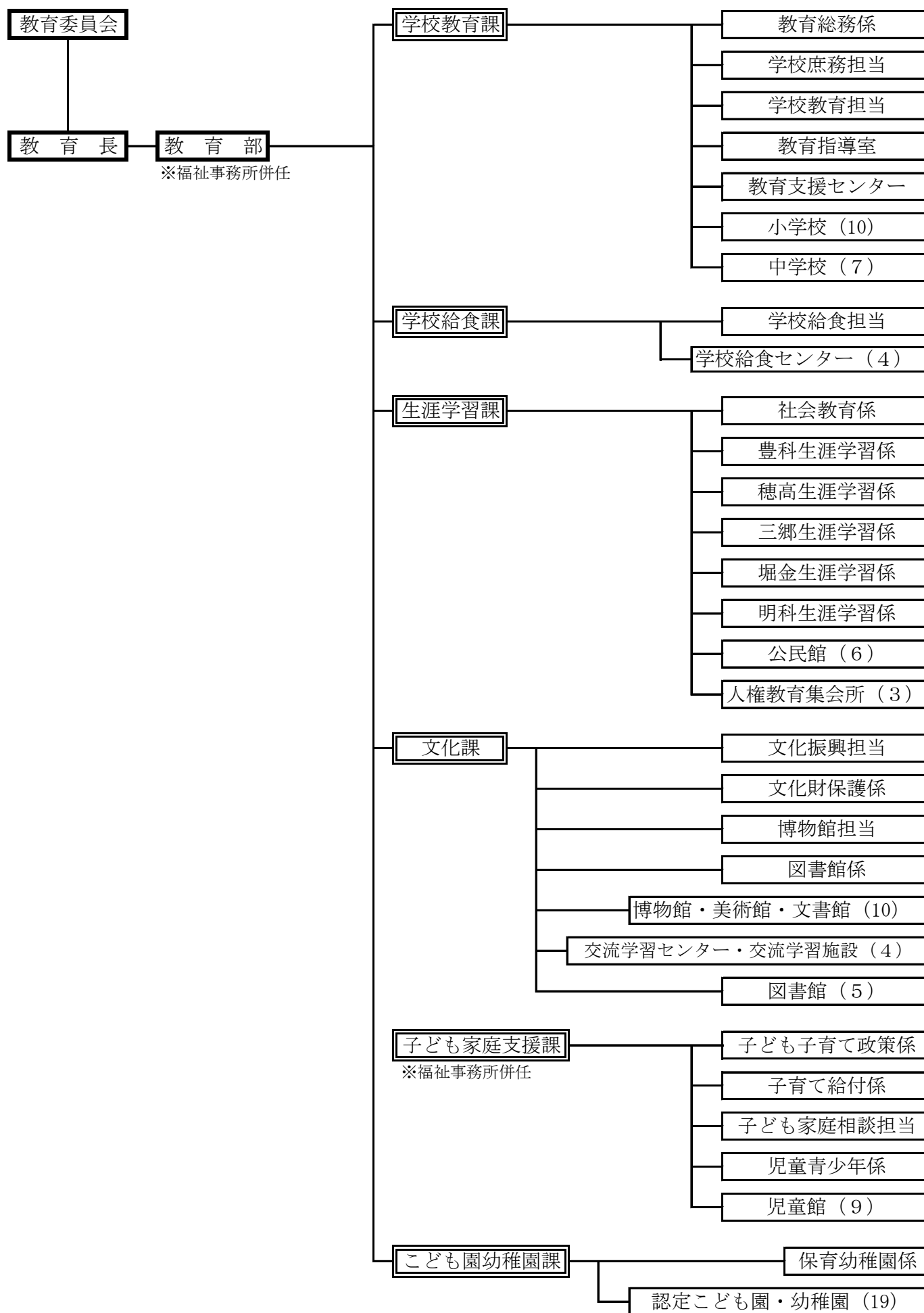
なお、「からだを動かし、頭で考え、心に感ずる」は、安曇野が生んだ評論家・作家で教育者でもあった白井吉見さん（1905-1987）が、中学生に向けて行った講演「中学生諸君に望む」（1967）の中で語った言葉です。

(令和4年4月)



4 教育委員会事務局の組織

令和4年4月1日現在



5 教育委員会事務局の仕事と担当課

学校教育課

- (1) 教育委員会の会議に関すること。
- (2) 教育委員会の条例、規則、規程等の制定及び改廃に関すること。
- (3) 教育委員会に対する請願及び陳情に関すること。
- (4) 事務局及び学校その他の教育機関等の職員(県費負担職員を除く。)の任免、給与及び服務等に関すること。
- (5) 県費負担教職員の任免、給与、服務及び福利厚生に関すること。
- (6) 公印の管理に関すること。
- (7) 文書の收受、発送、整理、保管に関すること。
- (8) 学校教育の振興に関すること。
- (9) 就学、入学、転退学に関すること。
- (10) 学校保健に関すること。
- (11) 通学区域、通学路及びスクールバスに関すること。
- (12) 就学援助、就学奨励その他育英奨学に関すること。
- (13) 教育用図書配布に関すること。
- (14) 教育施設の維持管理に関すること。
- (15) 部内の予算、実施計画の調整に関すること。
- (16) 部内の事務事業の進行管理及び管理改善の調整に関すること。
- (17) 部内の企画調整及び庶務に関すること。
- (18) 学校教育の基本方針に関すること。
- (19) 教育課程に関すること。
- (20) 学校運営に関すること。
- (21) 特別支援教育に関すること。
- (22) その他部内の他課に属さないこと。

学校給食課

- (1) 学校給食の運営に関すること。
- (2) 学校給食施設の維持管理に関すること。
- (3) 学校給食費に関すること。

生涯学習課

- (1) 社会教育事業に関すること。
- (2) 生涯学習推進に関すること。
- (3) 成人式運営に関すること。
- (4) 公民館事業に関すること。
- (5) 安曇野市地区公民館活動補助金交付規則(平成27年安曇野市規則第23号)第2条に規定する地区公民館支援に関すること。
- (6) 人権教育に関すること。

- (7) 公民館施設の管理運営に関する事。
- (8) 公民館講座等の開催に関する事。
- (9) 公民館体育大会に関する事。
- (10) 文化祭開催に関する事。
- (11) 地域づくり事業等の支援に関する事。
- (12) 学校施設使用に関する事。
- (13) その他、地域の社会教育推進に関する事。

文化課

- (1) 文化振興計画の策定及び進捗管理に関する事。
- (2) 文化芸術の振興に関する事。
- (3) 文化財の保護、保存及び活用に関する事。
- (4) 市誌編纂に関する事。
- (5) 歴史的価値のある公文書に関する事。
- (6) 図書館基本計画策定及び進捗管理に関する事。
- (7) 図書館活動の企画及び調査に関する事。
- (8) 関連団体との連絡調整に関する事。
- (9) 所管する附属施設に関する事。
- (10) 新市立博物館建設に関する事。
- (11) 資料等の保存及び活用に関する事。

子ども家庭支援課

- (1) 子どもに関する施策の調査研究及び総合調整に関する事。
- (2) 子ども・子育て支援事業計画及び会議に関する事。
- (3) 児童館の管理運営に関する事。
- (4) 児童クラブに関する事。
- (5) 児童手当・児童扶養手当等に関する事。
- (6) 児童遊園に関する事。
- (7) ファミリー・サポート・センター事業に関する事。
- (8) ひとり親家庭の支援に関する事。(相談に関する事を除く。)
- (9) 児童福祉施設の整備等に関する事。
- (10) 教育相談に関する事。
- (11) 子ども及び若者育成支援に関する事。
- (12) 家庭教育支援に関する事。
- (13) 青少年育成に関する事。
- (14) 放課後子ども総合プランに関する事。
- (15) 所管する附属施設に関する事。

こども園幼稚園課

- (1) 幼児期の教育・保育に関する事。

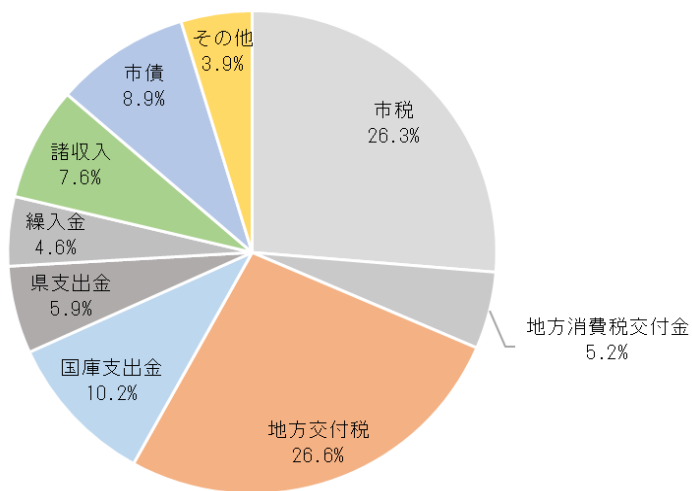
- (2) 公立認定こども園の管理・運営に関すること。
- (3) 穂高幼稚園の管理・運営に関すること。
- (4) 民間保育所及び幼稚園に関すること。
- (5) 保育関係団体に関すること。
- (6) 所管する附属施設に関すること。

その他 参考例規

- (1) 市長の権限に属する事務の補助執行に関する規程
- (2) 安曇野市教育委員会の権限に属する事務の補助執行に関する規程

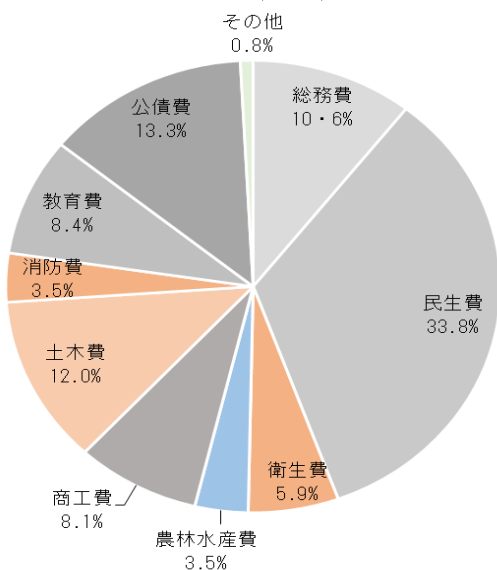
6 一般会計予算（令和4年度当初）

(1) 歳入予算総額 42,670,000千円



市税	11,225,661千円
地方消費税交付金	2,201,000千円
地方交付税	11,350,000千円
国庫支出金	4,337,030千円
県支出金	2,499,139千円
繰入金	1,980,507千円
諸収入	3,249,960千円
市債	3,818,000千円
その他	2,008,703千円

(2) 歳出予算総額 42,670,000千円



総務費	4,525,344千円
民生費	14,427,578千円
衛生費	2,520,564千円
農林水産業費	1,482,697千円
商工費	3,464,078千円
土木費	5,108,541千円
消防費	1,492,272千円
教育費	3,599,385千円
公債費	5,693,514千円
その他	356,027千円

7 教育関係予算

(単位：千円)

項	目	令和3年度		令和4年度		比較増減	令和4年度の財源内訳	
			構成比		構成比		特定財源	一般財源
1	教育総務費	927,215	28.6%	1,469,392	40.8%	542,177	542,491	926,901
	1 教育委員会費	5,948		6,196		248	0	6,196
	2 事務局費	571,225		613,392		42,167	61,661	551,731
	3 住宅管理費	5,444		4,905		△ 539	4,905	0
	4 給食センター費	344,598		844,899		500,301	475,925	368,974
2	小学校費	545,247	16.8%	458,381	12.7%	△ 86,866	4,246	454,135
	1 学校管理費	380,394		292,220		△ 88,174	95	292,125
	2 教育振興費	109,993		92,391		△ 17,602	4,151	88,240
	3 学校施設整備費	54,860		73,770		18,910	0	73,770
3	中学校費	396,620	12.2%	341,075	9.5%	△ 55,545	5,277	335,798
	1 学校管理費	214,549		197,086		△ 17,463	2,181	194,905
	2 教育振興費	121,538		87,684		△ 33,854	3,096	84,588
	3 学校施設整備費	60,533		56,305		△ 4,228	0	56,305
4	幼稚園費	102,416	3.2%	78,797	2.2%	△ 23,619	5,199	73,598
	1 幼稚園費	102,416		78,797		△ 23,619	5,199	73,598
5	社会教育費	964,781	29.8%	993,479	27.6%	28,698	89,624	903,855
	1 社会教育総務費	566,669		611,841		45,172	14,970	596,871
	2 文化財保護費	72,757		47,482		△ 25,275	1,796	45,686
	3 人権教育推進費	3,004		3,020		16	85	2,935
	4 青少年健全育成費	29,853		30,299		446	2,609	27,690
	5 公民館費	119,913		126,518		6,605	37,942	88,576
	6 図書館費	172,585		174,319		1,734	32,222	142,097
6	保健体育費	305,444	9.4%	258,261	7.2%	△ 47,183	134,949	123,312
	1 保健体育総務費	27,902		25,194		△ 2,708	814	24,380
	2 保健体育施設費	277,542		233,067		△ 44,475	134,135	98,932
	合計	3,241,723	100%	3,599,385	100%	357,662	781,786	2,817,599

8 予算と決算の推移

(単位：千円)

年度	当初予算額			最終予算額		
	一般会計	教育費	対一般会計比 (%)	一般会計	教育費	対一般会計比 (%)
平成30年度	40,270,000	3,916,924	9.7	41,410,010	4,533,354	10.9
令和元年度	41,150,000	3,537,583	8.6	43,561,978	4,903,194	11.3
令和2年度	42,180,000	3,055,813	7.2	58,819,539	3,967,494	6.7
	歳出決算額					
年度	一般会計	教育費	対一般会計比 (%)			
平成30年度	39,789,319	3,505,577	8.8			
令和元年度	42,166,412	3,999,036	9.5			
令和2年度	55,408,834	3,835,613	6.9			