

組織の一部が変わります…… 8  
本庁舎等建設検討…… 12  
戸別所得補償モデル制度対策…… 14  
信州デスティネーションキャンペーン…… 25

火災予防の街頭啓発をする  
女性消防隊（4頁に関連記事）

## 特集 どう使う？

# 命を救う 3つの道具

突然の心停止、思いも寄らない住宅火災、  
地震などの大規模災害……

命の危険は、いつ、どんな形でやってくるか分かりません。

そこで、身近に整備が進む3つの道具を紹介します。

これらの道具を知ることが、命の危機管理につながるはずです。

AED



戸別受信機



住宅用  
火災警報器



# 救える命がある。

## 突然倒れた人を救うために

心臓や呼吸が止まった人の手当は、まさに1分1秒を争います。心臓や呼吸が止まった人の命が助かる可能性は、その後の10分間に急激に少なくなります。

つまり、突然心臓や呼吸が止まってしまった人を救うためには、迅速な対応が大変重要になるのです。

## 救命のリレー

心臓や呼吸が突然止まった人を救うためには、「早い119番通報」「早い応急手当」「高度な救命処置」の4つの要素をうまくつなげることが重要です。

この要素のうち、119番通報と応急手当の2つは、その場に居合わせた人の手に掛かっています。

事故や病気による突然の心停

止は、私たちの身近な場所でも起こっています。また、このような症状は、誰にでも起こり得る話です。

## 地域行事などにAEDを貸し出します。

目の前に心臓や呼吸が止まった人がいたら、迅速に119番通報をすると同時に、人工呼吸や胸骨圧迫、AED（自動体外式除細動器）を、左ページの救命手当の手順に従って行います。AEDとは、致死的な不整脈に電気ショックを与え、心停止状態から蘇生のチャンスを高める装置です。

市では3月1日現在で、AEDを公共施設などに計95台設置（市の設置4台）し、万が一の場合、救命手当できるような環境の整備を進めています。また市では、市民が参加する

スポーツ大会や各種イベントの主催者を対象にAEDの貸し出しを行っています。

貸し出し条件は、行事に医療従事者、または消防署などが実施する応急手当講習（心肺蘇生法およびAEDの使用法を含む）の修了者が常時配置されていることなどです。

詳しくは、各総合支所地域支援課までお問い合わせください。

## 講習で使ってみよう！

松本広域消防局では昨年度、357回の応急手当講習会を実施しました。平成17年に一般市民のAED使用が認められて以降、参加者は飛躍的に増え、毎年1万人以上の人が受講している状況です。そして、実際の救急現場でも一般市民による応急手当の実施が年々増加しています。

いざというときに行動ができるように、応急手当講習会にぜひご参加ください。

日程など、詳しくは、松本広域消防局警防課（画25・1699）、または最寄りの消防署にお問い合わせください。

AEDは、成人（約8歳以上）はもとより、小児（約1歳以上約8歳未満）にも使用できます。この場合、AEDの「小児キー」を差し込み「小児モード」にするなどの方法があります。1歳未満の乳児に対しては、AEDは使用できません。

## 救命手当の手順



▲救急車を要請する

▲肩をたたいて呼びかける

### 1 反応を確認する

### 2 反応がなければ119番通報をする AEDを持ってきてもらう



▲頭部を後ろにのけぞらせて、あご先を上げる

### 3 気道の確保と 4 呼吸の確認

### 7 心肺蘇生法の実施

▲胸骨圧迫と人工呼吸を30：2で行う

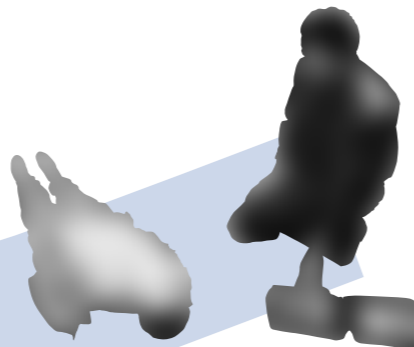


▲倒れている人の口をあなたの口で覆い、頭部の手で鼻をつまむ

### 5 普段どおりの息をしていなければ 2回息を吹き込む

### 6 2回の人工呼吸が終わったら あるいは、省略することにしたら 胸骨圧迫 (強く、速く、絶え間なく)

▲胸の真ん中に片手の手の付け根を置き、他方の手をその上に重ね、胸骨圧迫を30回行う



▲ネックレスや貼り薬は除去する

### 8 AEDの電源を入れ 電極パッドを 傷病者の胸に貼る



### 11 心肺蘇生を再開

▲誰も傷病者に触れていないことを確認し、ショックボタンを押す

▲ただちに胸骨圧迫と人工呼吸を30：2で行う

### 10 電気ショック

### 12 AEDの手順と 心肺蘇生の繰り返し

- 2分経ったらAEDの音声メッセージに従う
- 以降は心電図解析、電気ショック、心肺蘇生法の再開、の手順を2分おきに繰り返す

穂高消防署で開かれた上級救命講習会（2/20）。この日は18人が参加。参加者の一人、岡村豊さん（豊科）は、「実際にやってみると、見ているのとでは違った。家族にも内容を紹介したい」と話してくれました。

ケースを開いた状態のAED。いくつかの機種がありますが、いずれも音声メッセージに従って操作します。



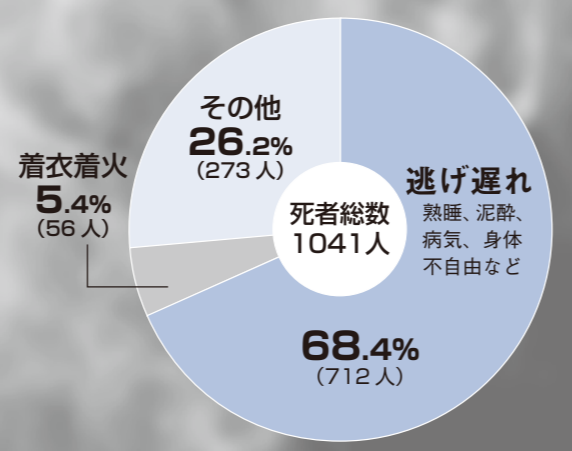
# AED



# 住宅火災の死者 約7割が「逃げ遅れ」。

# 住宅用 火災 警報器

住宅用火災警報器の普及が始まる前(平成15年)、  
住宅火災で死に至った経過別死者数  
(放火自殺者を除く/消防庁資料)



**ホコリやクモの巣に用心**  
設置後のお手入れも大変重要です。火災警報器は、最低でも年に1回は作動点検をしてください。また、警報器にホコリやクモの巣が付くと、火災の煙を感知しにくくなるので、乾いた布で拭き取りましょう。

## 「あたりまえ」を地域に

住宅用火災警報器は、火災による煙や熱を感知器がいち早く感知し、ブザー音や音声で火災を知らせ、避難を促す器具です。消防法の改正により、昨年6月からは、どの家にも火災警報器を設置することが義務付けられました。

昨年11月現在、市内の住宅用火災警報器の設置率は60・26%。約4割の住宅がまだこの警報器を設置していないことになりました。

## どの程度犠牲者を減らせるの？

住宅用火災警報器を設置した場合、どの程度、犠牲者を減らすことができるのでしょうか。火災警報器の普及率の高い米国では、普及されていない時の状況に比べ、火災による死者は、約6分の1にまで減少したという統計もあります。

全国では、住宅火災による死者の半数以上が、「逃げ遅れ」により亡くなっています。松本広域消防局管内においても昨

年、2人の尊い命が「逃げ遅れ」により失われています。

また昨年、住宅用火災警報器が作動し、消防署に通報があった事例は、管内で7件、そのうち市内は3件となっています。今後、さらに普及が進めば、身近な人の尊い命を守ることが期待できます。

## 「寝室」は必須

火災警報器の設置が義務づけられたのは寝室の天井または壁です。2階に寝室がある場合は、階段の踊り場の天井または壁にも設置します。寝室が複数ある場合は、それぞれの部屋に設置する必要があります。台所は設置をおすすめする場所となっています。

また、設置場所の目安は、松本広域消防局ホームページ内の「住宅用火災警報器設置場所判定プログラム」から確認することもできます。

火災警報器は、地元の電器店、消防用設備・用品店、ホームセンター、家電量販店などで購入できます。なお、火災警報器の品質を保証するものに、日本消



防検定協会の鑑定があります。火災警報器購入の際は、左図のNSマークがついているものを選んでください。取り付けは、購入店に相談するか、取扱説明書に従うなどして、正しく取り付けてください。



## もう設置しましたか？

火災予防などの活動をしている女性消防隊。春の火災予防運動(3月1日~7日)の期間中、駅や店舗など5カ所で計12人が警報器の設置を呼び掛ける街頭啓発を行いました。右写真はこの活動の最終日。豊科消防署員とともに3人の団員がチラシなどを配りました。隊員の青柳由加志さん(堀金烏川)は、「家族の安心のために、皆さんに設置をお願いしたい」と話してくれました。

# 戸別受信機

## いち早く正確な災害情報を

災害は私たちに突然襲いかかってくる。

被災地では情報が混乱し、そこにいる人々がパニック状態に陥ることも少なくありません。

市では災害が起きた時、いち早く正確な災害情報を市民の皆さんへ伝えるために、防災行政無線を整備しています。

# 非常事態の時は、自動で最大音量に。

## 乾電池の交換時期を確認して

戸別受信機は家庭用コンセントで作動しますが、停電時には自動的に内蔵の乾電池が電源に切り替わります。そして、避難時などに持ち運ぶこともできます。しかし、日ごろコンセントにコードを差して使っている、この乾電池は徐々に消耗しています。

停電時などに、作動時間を長くするために、年に1回は乾電池を交換してください。

お持ちの機種によって異なりますが、放送前後に「ピーピー」と音が続く、または電池切れのランプが赤色に点滅するなどの現象は、乾電池の交換時期となりますので、ご注意ください。

戸別受信機の機種は、お住まいの地域などにより異なりますが、基本的な性能や取り扱い方は同じです。また、市内で転居する場合は、受信機の「地区別コード」の変更を行う場合があります。詳しくは各総合支所地域支援課にお問い合わせください。

電源は「入」に！

ピーピーと音が続くなど、電池切れに注意！

## 音量は調整できます

防災行政無線は、防災や災害時の緊急放送だけでなく、市からのお知らせ（行政広報）も定時に放送していますので、ぜひお聞きください。

また、ボリュームは聞きやすい音量に調整して聞いてください。非常事態の時は、この調整に関係なく、最大音量になります。



## 「災害発生時は、情報が命綱に！」



潮沢区  
自主防災会長  
まさる  
宮下 勝さん  
(明科東川手)

平成19年7月の長久保地滑り災害では、防災行政無線により、避難勧告が発令されました。避難所となった明科の「あいりす」には放送から30分後に20人、2時間後には78人が避難しました。

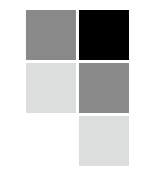
「緊急放送も大変に役立ちましたが、さらに大切なのは地域のコミュニケーションではないでしょうか」と話すのは潮沢区自主防災会長の宮下勝さん。「外にいれば無線放送が聞こえない可能性もあります。災害発生時には隣組の連携が大事だと痛感しました」と振り返ります。さらに「普段顔見知りになっておくことでさまざまな情報が入ってきます。地域の催しなどでコミュニケーションを図ることも、立派な防災になると思います」と話してくれました。

## 平成22年度にJ-ALERTを導入

### 緊急事態発生！ 自動で緊急情報を伝えます。

市は来年度、全国瞬時警報システム（J-ALERT：ジェイアラート）を導入します。

このシステム（J-ALERT：ジェイアラート）は、緊急地震速報や武力攻撃などの国民保護事象が発生した場合、通信衛星を介して国（消防庁）から市に直接情報が送られ、防災行政無線が自動起動し、市民の皆さんに瞬時に情報を伝達することができるシステムです。伝達内容など詳しくは、改めてお知らせします。



## 4月から市役所の組織の一部が変わります。

市では、事務の効率を向上させ、行政サービスを円滑に提供するために、4月から組織機構の一部を変更します。

### 産業観光部の再編

産業観光部を「商工観光部」と「農林部」に分離します。  
**●商工観光部** 工業製造品出荷額県内1位を誇る市の工業と商業の更なる発展を目指します。観光に



商工観光部を穂高総合支所内に設置します。

ついては、市特有の観光資源を活用し「通過型観光」から「滞在型観光」への転換を目指すなど、戦略的に観光振興を強化していくため「商工労政課」「観光課」「安曇野ブランド推進室」の3課で構成する「商工観光部」を設置します。事務室は、穂高総合支所内に配置します。

**●農林部** 農林業は、後継者不足や遊休農地の増加など、数々の課題を抱えています。農業環境を保全する観点からも農業振興の施策を効果的に進め、よりきめ細やかに対応できるように「農政課」と「耕地林務課」で構成する「農林部」を設置します。事務室は、三郷総合支所内に配置します。

### 課の新設

**●廃棄物対策課（市民環境部）**  
 増加する廃棄物処理対策を専門に担当する課を新設します。

**●観光課（商工観光部）** 安曇野の観光をさらに発信させます。

### 課の名称変更

**●秘書広報課（総務部）** 企画財政部まちづくり推進課「広報広聴係」を当該に移行します。

**●人権男女共同参画課（総務部）** 男女共同参画社会をさらに推進させるため「人権尊重課」の名称を変更します。

**●生活環境課（市民環境部）** 消費者保護などの業務も行うため、分かりやすい名称に変更します。

### 係の新設

**●消費生活係（市民環境部生活環境課）**

**●生産振興係、集落支援係（農林部農政課）**

**●観光施設係（商工観光部観光課）**

**●国県事業推進係（都市建設部監理課）**

### 所属部課の変更 係の名称の変更

- 都市交流・国際係（秘書課）↓  
都市交流・国際係（総務課）へ
- 広報広聴係（企画財政部まちづくり推進課）↓秘書広報担当（総務部秘書広報課）へ

### 事務の担当係の統合

- 契約担当、管財係（契約管財課）↓契約管財担当に統合
- 庶務係（資産税課）↓庶務係（資産税課）に統合
- 税務会計係（総合支所地域支援課）↓庶務係（総合支所地域支援課）に統合

※その他詳細は、左ページの市組織図をご覧ください。  
 ※商工労政課と安曇野ブランド推進室は3月29日から穂高総合支所1階に移転します。

## 職員人事異動

（3月1日付部長・課長級以上）

カッコ内は前職名

### ▼総務部長

（会計管理者兼会計局長）

### ▼会計管理者兼会計局長

（堀金総合支所長）

### ▼堀金総合支所長兼同所 地域支援課長

（堀金総合支所地域支援課長）

萩原賢司

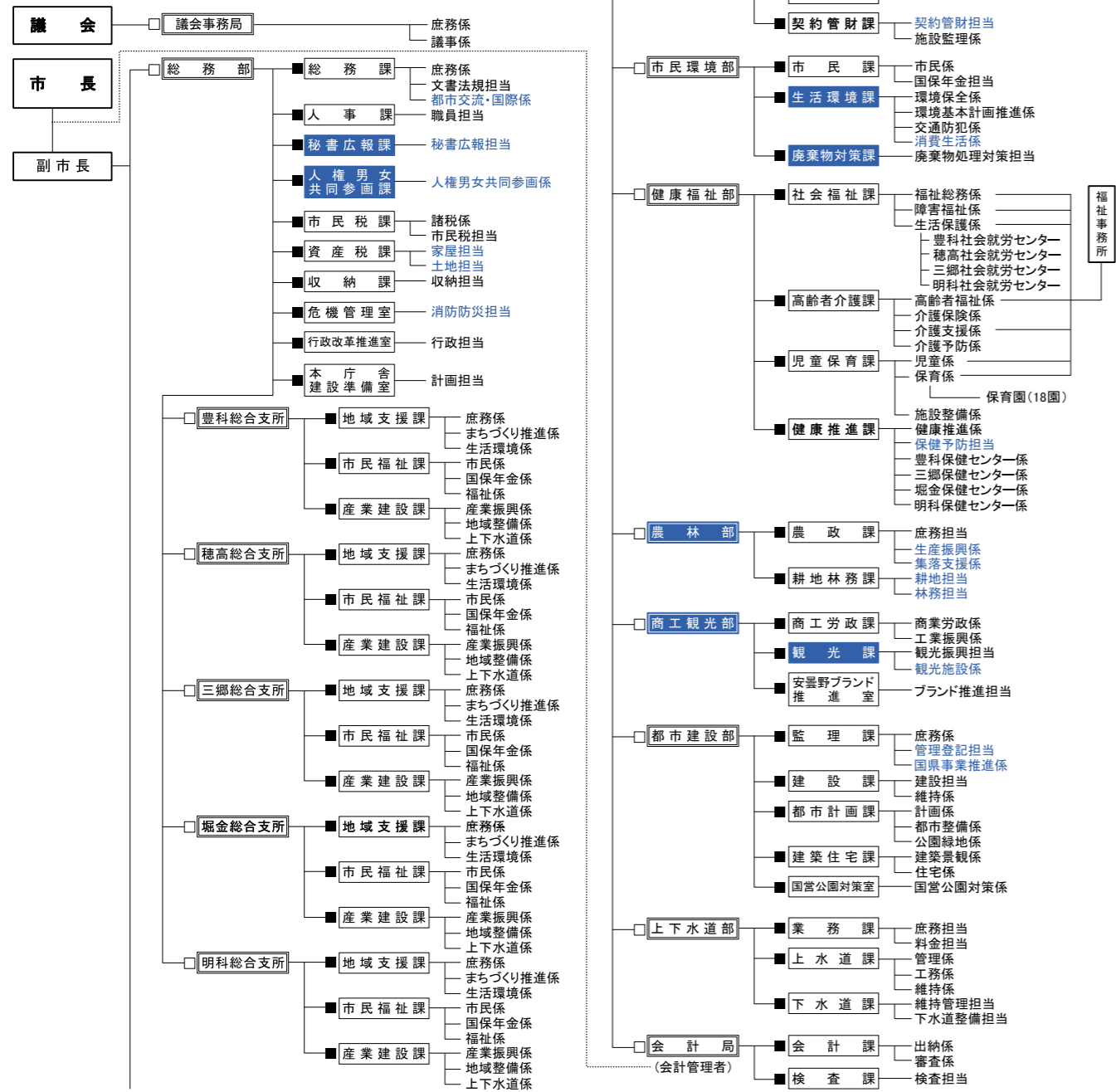
一志信一郎

総務部長  
土肥三夫

会計管理者兼会計局長  
萩原賢司

## 市政トピックス

### 安曇野市組織図



※青色部分は変更となる部署

※教育委員会事務局の組織は、変更ありません。

### ■土地利用の地区別懇談会 17会場で開催

市では2月中旬から3月初旬にかけて、第5回土地利用に関する地区別懇談会を市内17会場で開催しました。

この懇談会は、土地利用に関する条例の素案や景観計画について説明し、市民の皆さんとの意見を交換するため開いたものです。豊科地域を対象とした2月20日の懇談会では約30人の市民が参加。線引き制度（市街化区域と市街化調整区域の区分）と

条例案との違いや制度変更により、土地利用がどのように変わるのかなど、具体的な場所を示しての質問も寄せられました。今後は、各区へ職員が出向き説明する機会を5月ころから計画しています。詳しい日程は、別途お知らせします。



豊科ふれあいホール (2/20)

### ■第2次行財政改革大綱について答申

答申書を手渡す白澤会長 (右)

市行政改革推進委員会（白澤亀内会長）は2月22日、市役所本庁機能と総合支所機能の見直し、組織体制の確立などを盛り込んだ第2次安曇野市行財政改革大綱案（平成22年～26年度）を了承し、宮澤市長に答申しま

した。大綱ではこのほか、市民との協働体制の推進、業務の効率化など、全部で5つの重点項目を盛り込んでいます。答申の中で同推進委員会は、「着実に新しいまちづくりに取り組んでいる」とする一方、「厳しい財政状況が続く中、少子高

齢化や環境問題など直面する諸問題にも積極的に取り組まなければならぬ」とも指摘し、8つの意見、要望を付けました。宮澤市長は「答申を尊重し、効率的な財政を進め、住んで良かったと思えるまちづくりを目指します」と述べました。



### ■地域防災力の強化に向け 消防車両を更新

市は2月26日、消防車両の配置式を本庁舎前で行いました。配置したのは小型ポンプ付積載自動車1台で、明科地域明科区を所管している第6分団第1部に配備しました。これまで同部

に配置されていた車両は17年間使われ、安全面の問題などからこのたび新車両に更新されました。新車両は、ポンプなどの性能も高く、防災力の一層の強化が期待できます。

同部の代表者である丸山恭一郎副分団長は、「万が一の際は、新しいポンプ車の性能を十分発揮させ、1分1秒でも早い消火に努めたい」と、活動の充実を誓いました。



引き渡し後、取り扱いの説明を受ける



### 声出してプレーして！

2/27 長野日大・中原監督講演会

長野日大高校野球部監督の中原英孝さんを迎えた講演会（安曇野ブランドデザイン会議福祉部会主催）が2月27日、豊科公民館ホールで開催されました。講演の中で中原さんは、「バットを振る勇氣、投げる勇氣、声を出してプレーすること」が重要と強調しました。約600人の来場者は、中原監督の示唆に富んだ話に熱心に耳を傾けていました。部活のチームメイトと参加した宮下圭輔さん（穂高中2年）は、「熱く語ってくれる監督の話はとてもためになりました。今まで以上に1つ1つのプレーに声を大きく出すよう心掛けたいです」と意気込みを話してくれました。

### ゆっくり、足を止めて

2/20 穂高あめ市 タイアップイベント

穂高地域の恒例行事「あめ市祭」にあわせ、穂高地区活性化総合プロジェクト（小岩原哲夫リーダー）によるタイアップイベントがこのほど開かれました。

あめ市の最終日となる2月20日には、市内在住の美術作家の作品展示、古本市、餅つき大会が催されました。

古本市では、寄贈などで1万冊をそろえた古本を駅前通りの各店舗前で販売。訪れた人はそれぞれの店で足を止め、段ボールに積まれた中から好みの本を探していました。買い物のついでに立ち寄ったという地元の女性（60・穂高）は、「思いがけず商店街をゆっくり散歩できた」と満足した様子でした。

### やまない振り込め詐欺被害 撲滅を目指し「あづみん」で啓発

2/24 安曇野警察署 振り込め詐欺対策



依然やまない振り込め詐欺を防止するため、安曇野警察署と安曇野防犯協会連合会は2月24日、乗合タクシー「あづみん」の車内で啓発活動を行いました。

同署によれば、市内の昨年の振り込め詐欺被害は11件で、高齢者の被害も少なくない状況です。そこで同署では、高齢者の交通手段として定着している「あづみん」に署員が同乗し、紙芝居風のボードを使い、よくある手口を乗客に紹介しました。

同署生活安全課の佐藤由己子さんは「振り込め詐欺被害をひとつとと思っている人も多い。あやしいと思ったら、まずは警察に相談してほしい」と呼び掛けています。

# 建設候補地を5カ所に絞りました。

市は現在、本庁舎建設候補地の再選定を行っています。今回は、第一次評価の結果と今後の予定について、お知らせします。

## 候補地再選定の経過

昨年12月、農地法等の一部を改正する法律が施行されました。この改正に伴い、国営・県営かんがい排水事業等の土地改良事業の受益地は、事業完了年度の翌年から8年が経過しないと、庁舎・学校・病院等に転用する目的で農振除外をすることができなくなりました。

昨年7月に策定した「本庁舎等建設基本構想」で示した3カ所の候補地（ゾーン）は、いずれもこの「受益地」を多く含んでいます。そこで市では、本庁舎建設庁内プロジェクトチームと庁内候補地

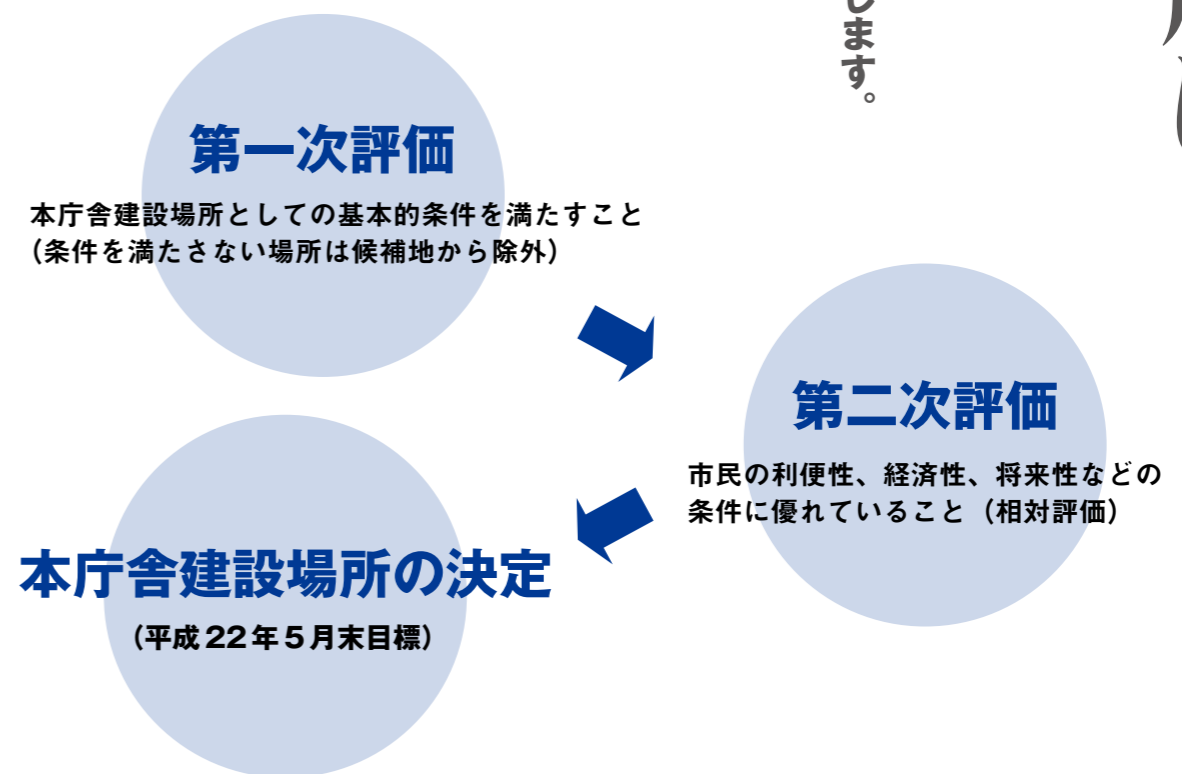
選定作業部会（以降、プロジェクトチーム、作業部会）を組織し、昨年11月の市民説明会でいただいた意見などを参考にしながら、豊科地域の市街化区域内で候補地を新たに選定しています。

今回は、候補地再選定の第一次評価の内容と評価結果等についてお知らせします。

## どのようにして候補地を選定するの？

本庁舎の建設場所を選定するためには、市民の利便性はもちろん、地域振興や経済性、将来性など、さまざまな角度から候補地を評価する必要があります。

（図1）建設場所が決まるまでの流れ



プロジェクトチームと作業部会では、この評価を「第一次評価」と「第二次評価」の2段階に分け、候補地を選定することを確認しました（図1）。建設場所の決定は本年5月末を目標にしています。

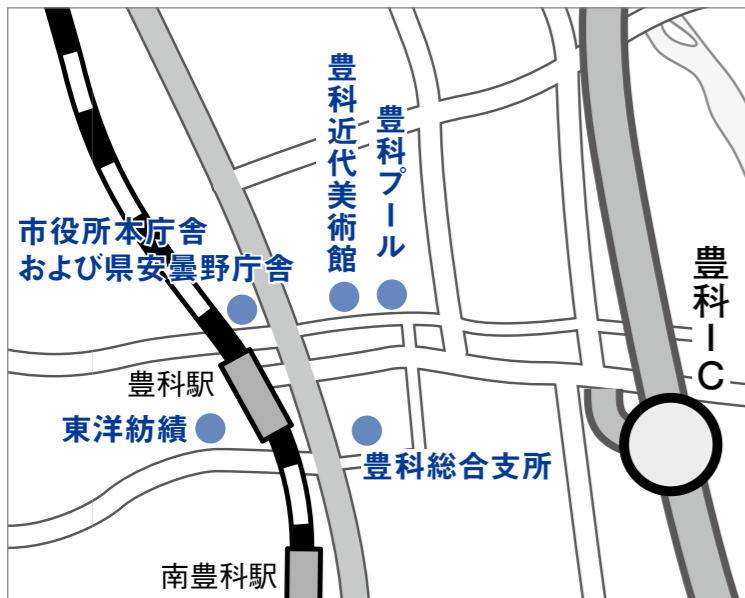
## 第一次評価の内容と結果

プロジェクトチームと作業部会は2月16日、建設の基本的条件を評価する第一次評価を実施しました。

（表1）第一次評価の評価項目

評価項目	評価の視点
I. 農振法関連の法規制	庁舎建設ができない農振地域内農地の国営・県営かんがい排水事業の受益地を除く
II. 都市計画法関連の法規制	原則として庁舎建設ができない市街化調整区域の土地を除く
III. 敷地の安全性	防災マップに示された被害想定地域内の土地を除く
IV. 基本構想の候補地との整合	基本構想で示した3カ所の候補地のいずれかの周辺に位置しない土地を除く

（図2）5カ所の建設候補地



（表2）第二次評価の評価項目

第二次評価【相対評価】	評価項目
利便性・地域振興	I. 人口の集積 II. 交通事情 III. 支所機能統合の可能性 IV. 周辺施設との相乗効果
経済性	V. 用地買収費及び移転補償費等 VI. 敷地周辺のインフラ整備
まちづくり・将来性	VII. まちづくり関連の計画等との整合 VIII. 周辺環境への影響 IX. 敷地面積及び駐車可能台数

## 本庁舎の建設候補地に関する説明会を開催

建設候補地の選定経過や今後の予定等について、市民の皆さんにご説明申し上げるため、次の日程で説明会を開催します。皆さんの率直なご意見をお聞かせください。

- 日時 3月27日（土）午後3時～
- 場所 豊科ふれあいホール（豊科保健センター2階）  
※駐車場が限られていますので、なるべく乗り合わせてご来場ください。
- その他 ・当日は市長が出席する予定です。  
・手話通訳者を配置します。

## 27年度末までのしゅん工を予定

第一次評価を終え、3月8日から15日にかけて、候補地内に居住する地元住民の皆さんを中心に、今後の予定などを説明し、率直なご意見などをお聞かせいただく説明会を開催しました。また、3月27日には、市民全体を対象にした説明会を開催する予定です。今後

は、さまざまな評価項目（表2参照）に沿って評価作業を行う第二次評価を進め、本年5月末までを目標に建設場所を1カ所に決定します。そして、建設基本構想の内容をより具体的に示した（仮称）建設基本計画を本年秋ごろを目標に策定する予定です。その後、（仮称）建設基本設計、（仮称）建設実施設計を経て、平成27年度末までのしゅん工を目標にしています。

# 戸別所得補償制度モデル対策

## おいしいお米を作り続けたい

水田農業の経営の安定と食料自給率の向上を図るため、戸別所得補償制度モデル対策が4月からスタートします。

### 農

業を取り巻く環境は、従事者の高齢化や担い手不足、所得の減少など、深刻な状況にあります。

農林水産省では、水田農業の経営の安定を図るために、恒常的に赤字に陥っている米に対して販売価格を補てんする「米戸別所得補償モデル事業」と、食料自給率向上のポイントとなる麦・大豆・米粉用米・飼料用米などについて、分かりやすい助成体系の下に生産拡大を促す「水田利活用自給力向上事業」をセットで行います。

戸別所得補償制度は、これまでの農政を転換し、農業と地域を再生することがねらいです。稲作農家の皆さまの御理解と御協力をお願いします。



### 米のモデル事業 (米戸別所得補償モデル事業)

意欲ある農家が水田農業を継続できる環境を整えるため、米の生産数量目標に従って生産する販売農家や集落営農の皆さんに対して、米の恒常的なコスト割れ相当分が補てんされます。もちろん、米の生産数量目標を守ったメリック措置として助成金が交付されるので、これまでどおり米の需給調整（生産調整）は必要です。また、米の価格が下落した場合には、追加の補てんが行われます。

標準的な生産に要する費用 (過去7年中5年の平均)	標準的な販売価格 (過去3年の平均)	変動部分	当年産の 販売価格	当年産の 販売価格
		定額部分	定額部分	定額部分

1万5000円  
(10%当たり)

### ● 交付単価 (全国一律)

定額部分 (10%当たり)	標準的な生産に要する費用と標準的な販売価格の差額相当分が交付されます。平成22年産については主食用米の作付面積10%当たり1万5000円が交付されます。
変動部分 (10%当たり)	当年産の販売価格が標準的な販売価格(過去3年平均)を下回った場合、定額部分に加えてその差額が追加補てんされます。

### ● 交付対象者

米の生産数量目標に従って生産を行った販売農家、集落営農のうち、水稲共済加入者または前年度の出荷・販売実績がある者が交付対象となります。(但し、出荷・販売実績により適用を受けられるのは共済の加入が任意加入の場合のみです)

### ● 交付対象面積

主食用米の作付面積から、自家飯米などに供される分として一律10%を差し引いた面積が交付対象となります。

### 自給率向上事業

(水田利活用自給力向上事業)

自給率向上を図るため、麦・大豆・飼料作物・新規需要米(飼料用米・WCS用稲・米粉用米・バイオ燃料用米)、そば、なたね、加工用米を戦略作物と位置づけ、水田への作付けを重点的に支援します。野菜などの地域振興作物も一定の支援が行われます。これにより、主食用米と同等の所得を確保できる水準の支援が行われます。また、従来の助成体系を大幅に簡素化し、全国一律の単価設定など分かりやすい仕組みとなります。

## 【トピックス】戸別所得補償制度モデル対策

### ● 交付単価 (全国一律)

対象作物	単価 (10%当たり)
麦、大豆、飼料作物	(※1)3万5000円
新規需要米(※2) (飼料用米・WCS用稲・米粉用米・バイオ燃料用米)	8万円
そば、なたね、加工用米	(※1)2万円
その他作物 (野菜、花き、果樹など)	(※1)1万円
二毛作助成(※3) (主食用米と戦略作物、または戦略作物同士の組み合わせ)	1万5000円

- (※1) この単価を基に県と国が協議のうえ決定します。また、地域協議会において単価の上乗せを検討していますので詳しくは、下記の相談窓口へお問い合わせください。
- (※2) 新規需要米は、作付け前に販売先(実需者)を確保し契約などを締結したうえ、農政事務所の承認を受ける必要があります。
- (※3) 米と麦などの二毛作や二年三作は、作物の組み合わせ方によって交付単価が異なりますので、必ず事前に御確認ください。

### ● 交付対象者

これまで需給調整(生産調整)に参加してこなかった農家が参加しやすくなるよう、米の生産目標の達成にかかわらず交付対象となります。

### ● 主な事業要件

- ・需要に応じた生産を促進するため、実需者との出荷契約などが必要となります。
- ・実施計画書に基づき、作物に応じた現地確認が行われます。
- ・麦と大豆の水田経営所得安定対策加入者には、引き続き、生産条件不利補正交付金が交付されます。
- ・畑作の麦・大豆などは、事業の対象外となります。

私は所得補償を受けられるかしら?

### ◎ 交付対象になるか、今すぐチェック!

#### スタート

水田協議会から通知された平成22年産米の生産数量目標(面積)を達成できますか?

いいえ

所得補償は受けられません。所得補償は、生産数量目標に即して米の生産を行った場合だけに行われます。

はい

平成22年に水稲共済へ加入しますか?(20%以上の水稲を栽培する場合、水稲共済に必ず加入することになっています)または、平成21年産米の販売実績を証明する契約書などがありますか?

いいえ

所得補償が受けられます。

はい

### 《加入申し込み・支払い時期》

各事業とも、交付金を受けるためには事業の加入申込書と交付申請書などの提出が必要となります。交付金は、国から農業者が指定した口座に直接支払われます。また、加入申し込みは4月~6月末ころ、交付金の支払いは12月~平成23年3月ころになります。

### 《米政策に関する相談窓口の開設》

市水田農業推進協議会では4月1日~6月30日(土日・祝日は除く)の間、各総合支所内産業建設課産業振興係に相談窓口を開設します。制度について不明な点は各窓口へご相談ください。  
豊科 (TEL72-3111 FAX72-8340) 穂高 (TEL82-3131 FAX82-6622) 三郷 (TEL77-3111 FAX77-6060) 堀金 (TEL72-3106 FAX72-4900) 明科 (TEL62-3001 FAX62-4747)



お知らせ

男女共同参画推進審議会委員の募集

市では、男女共同参画推進に関する重要な事項を審議していただく審議会の委員を募集します。

- 募集人数 6人以内
委員の任期 委嘱の日より2年間の間
応募資格 市内に住所を有するか勤務する20歳以上で、平日開催の会議に出席できる人。また、男女共同参画の推進活動に関心がある人。ただし、次に掲げる人は除きます。
(1) 国および地方公共団体の議会議員
(2) 常勤の国家公務員および地方公務員
(3) 市の附属機関などの委員に3つ以上なっている人
応募方法 応募は自薦とします。応募申込書に必要事項を記す。

入のうえ小論文を添えて、郵送・持参・電子メールのいずれかにより、人権尊重課へ応募してください。各総合支所地域支援課でも受付をします。

- 小論文 「私と男女共同参画」をテーマに800字以内。書式は自由。
期限 4月6日(火)まで
※郵送の場合は当日消印有効
報酬 会議出席ごとに市が規定する額を支払います。(交通費はありません)
選考方法 選考委員会において書類選考を行います。(結果は応募者全員に通知します)

第2次行財政改革大綱案に関する意見の募集

市では、平成22年度からの行財政改革の方向を示す「第2次行財政改革大綱」を策定します。その計画案について、ご意見を広く募集します。

- 募集期間 3月25日(木)まで
(TEL:20000 FAX:5000)

意見書の提出方法 様式は自由。必須事項として、提出する人の住所、氏名、電話番号を明記してください。

- 計画案の閲覧方法 市ホームページおよび次の場所で開催可。
▽本庁舎内 行政改革推進室
▽各総合支所地域支援課

豊科地域市民農園利用者の募集

自家野菜の栽培を通して農業を始めてみませんか。

- 場所・区画数 下鳥羽農園 3区画
農園面積 1区画約50平方メートル
利用期間 利用決定の日より平成23年3月31日(木)まで
申込資格 市内に住所を有する人
利用料 1区画年額2000円
申し込み 3月18日(木)より26日(金)の間に、住所・氏名・電話番号を電話で連絡してください。申込者が多数の場合は後日抽選となります。

成年後見制度に関する無料相談

市では、民法事務協会の協力により成年後見制度に関する無料相談窓口を開設します。ご予約のうえ、お気軽にご相談ください。相談内容の秘密は固く厳守します。

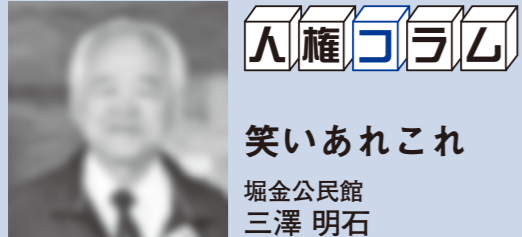
- 相談日時・場所 4月15日(木)午後1時30分〜3時30分
穂高健康支援センター相談室
申し込み 4月9日(金) (土日を除く)までに電話で予約申し込みをしてください。(午前8時30分〜午後5時15分までの間)

65歳未満の人の公的年金分市県民税の納付方法が変わります

平成22年4月1日現在、65歳未満の公的年金受給者のうち、給与所得があり市県民税が給与から天引きされている人の公的年金にかかわる市県民税の納付方法が変更となります。平成21年度の公的年金分の市県民税は納付書などで納めていただきましたが、平成22年度からは、公的年金分と給与所得分の市県民税を合算したうえで、給与から天引きで納めるようになります。ただし、平成22年度に限

納付方法の比較表。平成21年度までの納付方法(給与天引きで納付、納付書などにより自分で納付)と平成22年度からの納付方法(合算して給与からの天引きにより納付)を示しています。

り、公的年金分の市県民税を納付書または口座振替で納めることが可能です。該当される人には通知をお届けしますので、詳しくは通知をご覧ください。



人権コラム

笑いあれこれ

堀金公民館 三澤 明石

雪降りの朝、凍結したアスファルトの路面で足を滑らせた。一瞬からだか宙に浮き、お尻からドシンと落ちた。息が詰まって苦しいのに、目だけは素早く周囲を走る。誰かにこの無様な姿を見られたのではないかと。漸くのことで立ち上がると、ズボンがずり落ちた。転んだ勢いでバンドが切れたのだ。はさんであった携帯電話が5メートルも先に転がっていた。

職場について落ち着くと、尾てい骨のあたりがズキズキと痛み始めた。尻をさすりながらふっと考えた。なぜ、真っ先に周りを気にしたのだろうか。親しい友人が近くにいれば、きっと血相を変えてとんで来て、「おい、大丈夫か」と、心配してくれただろう。しかし、知り合いでない人にとっては、同じ光景が恰好の笑いの種になる。「今朝、どっかのじいさんが、その道で転んでさー、転んだまま、キョロキョロしているの。その様子のおかしいことといったら、プッハハハ…」この後者のような、さげすみの笑い・攻撃の笑いを恐れたからに違いない。

こんなことをぼんやり考えているとき、机に置かれた携帯電話が目にとまった。さっきの衝撃で壊れたかもしれないと恐る恐る蓋を開けると、待ち受け画面に、パッと花の咲いたような孫たちの笑顔があった。とたんに痛みがスーと消えていった。

広告欄 広告についてのお問い合わせは広告主までお願いします

ライフオークラ 長野県知事許可(般-20)第23533号 新築リフォーム 外構 雑工 建物管理 水廻り工事 便利業

バイタルタクシー タクシーとして◆代行として◆福祉タクシーとして いつでもどこでもお気軽に ◎迎車は無料 ◎初乗り1.5kmまで560円

広告欄 広告についてのお問い合わせは広告主までお願いします

開運堂あづみの菓遊庭 安曇野市三郷温6956 (広域農道沿い) 9時~18時(毎日営業) TEL 76-5060 毎月第2・4金曜日 10時より 出来立て「フワフワどら焼き」限定販売

マルイのわさび 第1回業務用加工食品 ヒット賞受賞商品 株式会社 マル井 http://www.wasabi.co.jp

★広告掲載のお申し込みは、(株)共立プランニング(TEL34・2515)まで



# ◎4月が「変わります」

## 協会けんぽ 保険料率の変更

● 人事課職員担当  
☎71・20000 FAX71・5000

保険料収入の減少等に伴い、本年3月分(4月納付分)から、協会けんぽ(旧政府管掌健康保険)の健康保険料と介護保険料の率が引き上がります。詳しくは全国健康保険協会長野支部(☎026・238・1251)へ電話で問い合わせるか、協会けんぽホームページをご覧ください。

### ●「協会けんぽ」保険料率の変更

区分	2月分 (3月納付分)まで	3月分 (4月納付分)以降
健康保険料率	8.15%	9.26%
介護保険料率	1.19%	1.50%
合計	9.34%	10.76%

※任意継続被保険者は4月から変更します。  
介護保険は40歳から65歳までの人が対象です。

## 乳幼児福祉医療費の給付対象が中学生まで延長(予定)

● 社会福祉課福祉総務係  
☎81・16222 FAX81・0703

乳幼児福祉医療費の対象が、4月受診分から、中学生までに拡大されます。

### ●対象者と手続きの方法

▽0歳〜新小学1年生の場合  
3月末に、有効期間が中学3年卒業まで延長された新しい福祉医療費受給者証をお送りします。4月1日以降は現在お持ちの受給者証と差し替えてお使いください。更新手続きは不要です。

### ▽新小学2年生〜新中学3年生の場合

3月末に、福祉医療費受給者証交付申請書をお送りします。交付申請書と保険証、振込先口座通帳、印鑑を持参して、お住まいの地域の総合支所福祉係で受給者証の交付申請手続きをしてください。(4月1日から受付開始)

※窓口に出掛けられない場合、交付申請書の郵送提出も受け付けます。記入押印し、保険証、振込先口座通帳のコピーを同封して、お住まいの地域の総合支所福祉係あてに送付してください。障害者、母子、父子福祉医療

費受給者は、現在の受給者証を、そのままお使いください。

## 福祉医療費 受給者負担金の改正

● 社会福祉課福祉総務係  
☎81・16222 FAX81・0703

福祉医療費受給者負担金が、4月受診分から、現行の1レセプト当たり300円から500円となります。市では、受給者の負担を考慮して、県の実施から半年間猶予していましたが、この度、県内の基準に合わせる実施することになりました。皆さまのご理解をお願いします。

### ◆お詫びと訂正◆

広報あづみの(3月3日発行) 98号

### ●2ページ

国民健康保険税 3月の納期限

### 〔正〕3月25日(木)

●3ページ 1段目7行目〜13行目

〔正〕市では、一時的に多額の行政負担を避けるため、農家が果樹共済に加入する際の支援金として、共済掛金の20%を補助する「果樹共済加入促進対策事業」を平成22年度も引き続き実施する予定です。

### ●納期・納期限一覧表

下水道事業 受益者負担金の担当課

〔正〕下水道課 お詫びして訂正します。

# くらしのページ



## 毎日すこやか健康づくり

## 禁煙のすすめ

# タバコにだまされていいるなら、だましかえせ!

禁煙から3年目を迎える藤田さんに、禁煙が成功したお話を聞きました。

——禁煙のきっかけは何ですか。  
自分では実感していませんでしたが、タバコは体に良くないという世間の風潮は感じていました。そんな時、市の禁煙教室に参加して、禁煙のことを学んだことがきっかけとなりました。

——今の気持ちはどうですか。  
タバコというのは変なもので、今でも吸いたいですよ。吸いたいくけど吸うと体に良くないという気持ちのせめぎ合いですね。でも禁

煙教室で面白い本を読んで自己暗示を掛けたんです。タバコにだまされているなら反対にだましかえしてやれという気持ちになりました。別に山場もなかったですね。ただ、お酒の席で誘われて手を出したなんてことはありました。半年間は駄目でしたね。でも今は戻らないと思います。

——禁煙して良かったことは。  
無駄遣いが減ったことです。1日1箱吸っていましたが、ざっと計算しても年間10万円ほど掛からなくなったことですかね。



## 《禁煙のきっかけとなった一冊》 「リセット禁煙のすすめ」磯村 毅 著

この本は、今までの我慢と忍耐の努力型禁煙ではなく、心を開いて、タバコに関する「気づき」を連鎖的に起こしていく「心で感じる」禁煙方法を解説しています。皆さんもご自分に合った方法で禁煙してみてください。

——禁煙を始める人にアドバイスをお願いします。  
自分の脳みそをだますことです。タバコはたやすく手に入るし、手軽だからつい吸ってしまう。仕事の後の切れ目にタバコを吸うと爽快な気分になるけど、それは錯覚であって、タバコにだまされているんだと思います。

### ◆保健師から一言

藤田さんは、1冊の本を読むことでタバコに対する心理的な依存がほぐれ、禁煙が成功しました。この他にも薬局で購入できるニコチンパッチやニコチンガムなど、禁煙補助材を使って禁煙する方法もあります。また一定の要件を満たせば保険診療で禁煙治療が受けられ、医師と相談しながら内服薬を用いることもできます。詳しくは、お近くの保健センターまたは左記へお問い合わせください。

●健康推進課保健予防係  
☎81・0726 FAX81・0703

### うずら卵入り干し柿の油通し

材 料 干し柿、うずらのゆで卵、かたくり粉・油・水適量  
作 り 方

- ①: 干し柿のへたを切り取り、穴を開け、種を取る。
- ②: ①にうずらのゆで卵を入れる。
- ③: ②に水で溶いたかたくり粉を全体に付け、油で揚げる。
- ④: 冷めたら半分に切り、盛り付けて完成。

### 黒豆と干し柿の天よせ

材 料 黒豆(信濃黒) 150g<sup>?</sup> 寒天 1本 砂糖 100g<sup>?</sup>  
干し柿中玉 1個 水 600cc

- 作 り 方
- ①: 黒豆を煮てからつぶしておく。
  - ②: 干し柿は種を取り除き、豆粒大に切っておく。
  - ③: 水 600ccに寒天を煮溶かし、①と砂糖を加え弱火でしばらく煮てから火を止める。
  - ④: ③を型に流し入れ、②を加えて冷やして固める。
  - ⑤: 食べやすい大きさに切り、盛り付けて完成。

## 地場産の干し柿と黒豆を使った 干し柿の油通しと天よせ



今月の料理人  
いっこ  
宮澤伊都子さん  
(明科東川手)

## 食育講演会 おいしく、かしこい食事を

市では、身近な「食」について考える、食育講演会を2月28日、穂高健康支援センターで開催しました。この日は、年末に行った食育推進キャラクターコンテストの受賞作品表彰式も合わせて行い、市長から受賞者に表彰状が手渡されました。引き続き松本大学の広田直子教授から、「食」ではぐくむ健康で豊かな人づくり〜と題した講演をいただき、「健康でいつづけるためには、毎日の積み重ねが大切。おいしく、かしこく食べるため、まずは食事を意識することからはじめましょう」とお話いただきました。

●健康推進課保健予防係 (☎81・0726 FAX81・0703)



平成22年度上半期安曇野市図書館カレンダー

豊科図書館は平成23年2月に豊科交流学習センター内に移転するため、9月から閉館となります。返却のみ受け付けますが、市内のどの図書館でも返却できますので、ご不便をお掛けしますがご協力をお願いします。

中央図書館 TEL84・0111 FAX84・0116

休館日 ●中央/木、最終水 ●分館/月、最終金 ●共通/年末年始 ※その他(カレンダーをご覧ください)
●は休館日、館内整理 ●は特別整理期間

Calendar grid showing dates and library status for Central, Toyoko, Sancho, Kojima, and Myoko libraries from April to September.

家庭教育学級「ひまわりクラブ」参加者募集
TEL77・2109 FAX76・3077
さまざまな遊びや出会いを通して、親子がふれあいを深め、仲間との交流を図る「ひまわりクラブ」に参加しませんか。

「みらい」展示企画募集

穂高交流学習センター「みらい」ではグループや個人の活動、研究の成果などを展示・発表する企画を募集します。

TEL81・3111 FAX82・0966

「安曇野学講座」実行委員募集

穂高交流学習センター「みらい」では、「ふるさと安曇野」のすばらしさを考え、はぐくむため、安曇野に関する歴史、文化、自然等、さまざまな分野に関して学習をし、地域活動に応用できる力を身に付けるための「安曇野学講座」を開講予定です。

TEL81・3111 FAX82・0966

応募方法

専用の申込書を利用し、できるだけ具体的な企画書を提出してください。
※申込書および写真など提出いただいたものは返却しませんのでご了承ください。

応募・郵送先

下記「安曇野学講座」と同じ。

締め切り 4月11日(日)(必着)

※実施条件等がありますので、具体的な内容はお問い合わせ願います。

応募資格

市内に住所を有するか勤務する20歳以上の人
応募方法 専用の申込書を使用し、左記へ郵送してください。申し込み書は、市ホームページからダウンロードできます。

応募・郵送先

〒399-8303

安曇野市穂高6765番地2

穂高交流学習センター「みらい」内

教育委員会文化課文化振興係

締め切り 4月30日(金)(必着)

ドキドキ・ワクワクお話の世界 4月のおはなし会

- 中央 おはなしのとびら
中央図書館おはなしのへや (TEL84・0111)
7・14・21日(各水曜日) 10:30~(乳幼児対象)
中央 おはなしとしゃかん
中央図書館おはなしのへや (TEL84・0111)
17日(土) 10:30~(乳幼児対象)
11:20~(幼児以上対象)
豊科 ちいさいたんぼ(乳幼)・おはなしたんぼ(幼以上)
豊科公民館和室 (TEL72・2158)
16日(金) 11:00~(乳幼児対象)
16:30~(幼児以上対象)
三郷 ポケットの会
三郷公民館児童室 (TEL76・3078)
10日(土) 10:30~(乳幼児~大人対象)
堀金 おはなしのへや
堀金図書館児童コーナー (TEL72・5796)
8日(木) 10:30~(乳幼児対象)
21日(水) 16:15~(幼児以上対象)
明科 ひまわりおはなしの会
子どもと大人の交流学習施設「ひまわり」ハーモニーホール (TEL62・1122)
24日(土) 11:00~(乳幼児以上対象)

おすすめの1冊
流れる星は生きている
(愛は死を越えて)

藤原てい・著



紹介する人

青木 弘光さん (穂高柏原)

本書は、著者が敗戦前住んでいた中国新京(現:長春)から、故郷の諏訪へ帰りつくまでの艱難辛苦の旅の記録です。著者は、自分の子どもたちが苦みのどん底に落ちた時の励ましとして、また帰国の途中共に嘗めた辛酸を伝えようとして、当初遺書として書いたものです。本書は生命をいつくしみ、子を思う母の深い愛が読者の心に迫る、魂の記録となっています。出版時ベストセラーになりましたが、今もなお、一読に値すると思います。

# 未知を歩こう。 信州

信州デスティネーションキャンペーン  
2010.10.1 - 12.31

デスティネーションキャンペーン(信州DC)とは、Destination(目的地・行き先)とCampaign(宣伝)の合成語で、10月から3カ月間、全国のJR 6社と県内の観光関係者や市町村などが一体となって行う大型観光キャンペーンです。

これに合わせJR東日本長野支社では、老朽化が進む大糸線沿線6駅の改修を進めています。この度、穂高駅が3月3日に完成。穂高神社をモチーフに、外壁が白木に一新されました。続く8日には豊科駅が完成。柱や梁などが外側から見ることが出来るスイス風建築に様変わりしました。9日は有明駅が完成。山小屋風になりました。残る信濃松川駅(松川村)、信濃大町駅(大町市)、南小谷駅(小谷村)の各駅も美術館や古風な庄屋をイメージした駅舎に変わる予定です。



豊科駅



穂高駅



有明駅

## 観光おもてなし宣言

市では、県のキャンペーン実行委員会が呼びかけている“さわやかにもてなそう県民運動”「観光おもてなし宣言」に参加し、4つの宣言をします。

1. 観光客に笑顔であいさつをします。
2. 困っている観光客を見つけたら進んで声を掛け、旅のお手伝いをします。
3. 県外ナンバーの車に配慮した運転を心掛けます。
4. 観光客に行き先を尋ねられたら丁寧に案内します。

「観光おもてなし宣言」の参加者を随時募集しています。詳しいお問い合わせは「信州キャンペーン実行委員会事務局」(TEL026・235・7253)へお電話ください。

## 地域の取り組みは

さまざまな関係者が一体となって観光振興につながる資源を磨きあげ、地域に観光客を誘致する継続的なシステムを作ります。それにより地域の活性化を目指します。見知らぬ土地に来たお客さまが今望むものは、ただ観光地を巡るだけでなく、その土地に住む地元の人とのコミュニケーションだと言われています。まずはあいさつなどできることから始めてみませんか。

こんにちは!



信州DC  
イメージキャラクター  
「アルクマ」くん

## 安曇野ブランドニュース 第28回

### 第2回黒豆推奨商品の認定 黒豆ブランドの仲間が増えました

黒豆プロジェクト(山崎弘リーダー)では、黒豆(信濃黒)のブランド化に向けた加工商品の開発を行う事業者の登録とその商品の認定審査会を行い、新たに、次の事業所および商品が登録・認定されました。

- 〔株式会社シガリオ〕キナコゲン、ブラックジンジャー黒大豆香珠
- 〔丸山味噌醬油醸造店〕黒豆みそ、黒豆しょうゆ、黒豆みそ生ミルクチョコレート



■安曇野ブランド推進室 (TEL77・3111 FAX77・6060) ※3月29日からは穂高総合支所へ移転します。

## 穂高交流学習センター「みらい」

TEL 84・0111 FAX84・0116

### 安曇野 学校の歴史 ～寺子屋から小学校へ～

〈市内郷土資料館所蔵資料活用事業〉

- 会期 3月26日(金)～4月27日(火)
- 会場 交流ギャラリー・展示ギャラリー
- 開館時間 午前9時～午後9時30分

## 自然体験交流センター「せせらぎ」

TEL FAX62・6667

### 探鳥会～三川合流点周辺の環境と野生動物達～

- 日時 3月27日(土) 午前10時～正午
- 会場 「せせらぎ」ホール
- 講師 加々美孝男さん(御宝田白鳥の会代表世話人・自然カウンセラー)
- 定員 30人(先着順)
- 持ち物 双眼鏡(ある人)、長靴、防寒衣
- 申込締切 3月25日(木)

## 豊科近代美術館

TEL 73・5638 FAX73・6320

### 豊科近代美術館 友の会絵画部第11回 作品展

- 会期 3月28日(日)まで(23日は休館)
- 会場 2階展示室
- 開館時間 午前9時～午後5時(入館は午後4時30分まで。最終日のみ展示は午後4時まで)
- 入場料 無料(常設展は有料)

## 田淵行男記念館

TEL FAX72・9964

### こども自然観察教室「むしの会」参加者募集

- 日時 4月10日(土) 午前9時～正午
  - 会場 ビレッジ安曇野
  - 内容 開講式・オリエンテーション・自然観察会
  - 対象 小中学生とその保護者
  - 受講料(年会費) 1家族5000円(友の会会費)
  - 申込締切 4月7日(水)までに記念館窓口へ受講料を添えて申し込んでください。
- ※以降毎月第2土曜日を中心に年10回ほど開講します。

## 碌山公園研成ホール

TEL FAX82・0769

### 岡本諒 一作品展

- 春(を待つ)心象作品30点を展示します。
- 会期 3月20日(土)～22日(祝・月)
- 開館時間 午前10時～午後5時
- 入場料 無料

## 貞享義民記念館

TEL 77・7550 FAX77・7551

### 生きがいデイサービス「りんごの里」作品展

- 公園内の桜と合わせてご覧ください。
- 会期 3月27日(土)～4月25日(日)月曜休館
- 会場 企画展示室
- 開館時間 午前9時～午後5時
- 入場料 無料(常設展は有料)

## 豊科郷土博物館

TEL FAX72・5672

### 第26回白鳥写真展

- 会期 4月1日(木)～25日(日)月曜休館
- 開館時間 午前9時～午後5時(入館は4時30分まで)
- 入館料 大人100円、小中学生50円

## 安曇野高橋節郎記念美術館

TEL 81・3030 FAX82・0551

### 友の会主催第3回 節郎忌

- 日時 4月18日(日)  
(午後1時30分から墓所を訪れます)  
講演:午後2時30分～ 演奏:午後3時20分～
- 講師 和田省司さん(社団法人日本漆工協会理事長)
- 出演 オカリナアンサンブル・むう
- 会場 美術館主屋
- 参加費 無料

## 天平の森

TEL FAX62・6235

### 平成22年営業開始

冬季の休業期間が終わり、営業を開始しました。  
4月9日(金)までは、展望風呂の入浴が無料です。

## 後援ナビ

時=日時 所=場所 定=定員 料=料金 問=問い合わせ 申=申し込み

名称	内容	日時・場所	定員・費用	備考
体験	小学校PTAと南農高校フルーツコース果樹栽培体験交流(全8回)	●:5月1日(土)～11月3日(水)の間 ●:南農農場 ※申し込み書は高校窓口にご用意しています。	●:小学生とその保護者48組 ●:1家族3000円	●:3月24日まで ■:南安曇農業高等学校グリーンサイエンス科フルーツコース担当 羽山先生(TEL72・2139 FAX71・1150)
催し	第8回 ふるさとウォッチング in 安曇野	●:3月28日(日) 8:30～13:00 ●:穂高旧市街(穂高総合支所集合)	●:80人 ●:1000円(中学生以下無料)	●:3月23日までに事前申込要 ■:NPO法人信州ふるさとづくり応援団(TEL81・1325)
講習	第1回 安曇野市長杯争奪カラオケ選手権大会	●:3月28日(日) 12:00開演 ●:豊科公民館	●:500円(入場料) 4月25日1000円(中学生以下無料)	■:豊科フェスティバル実行委員会 吉原さん(TEL50・7477)
講習	中高齢者太極拳講習会(全10回)	●:4月13日(火)～6月22日(火) 毎週火曜日 9:45～11:30 ●:豊科ふれあいホール	●:20人 ●:1500円	■:■:市体育協会 日本健康太極拳協会同好会 飯島さん(TEL090・8329・1048)



# ふるさとの空を登る

～銀色に映える「火の見やぐら」から～



安曇野

## 彩紀行

其の五十四

### 今月の色

銀色

Gin-Iro

金属の銀の色。  
白銀色とも呼ぶ

地域の安全のシンボルともいえる火の見やぐら。無線放送が整備された今も、消防団員の手により、半鐘などを鳴らす場所として、火災現場などで使用したホースを乾かす場所として活躍しています。団員たちは、空を見上げて真つすぐとはしごを登り、手と手をつないだふるさとを見つめています。

### 編集後記

◆「スポーツに気後れは禁物。いかに強そうな相手でも、戦う前から勝手に相手を判断してはいけない」と長野日大の中原監督は講演で語気を強めました。名将、中原監督の男気に感動しっぱなしの私でした。 [Y]

◆私たちのような事務職でも「道具」にこだわっている人は結構います。最近の私のヒットは、校正用の消せるボールペンと、手帳に資料を貼るためのテープのり。一度使ったら戻れない使い心地です。 [T]

◆この15日まで行われていた確定申告相談会。杖をつきながら、お子さんを背負いながらなど、忙しい台間を縫ってお越しになる皆さんの姿に、お預かりする税金の重みを改めて実感しました。 [S]

◆子どもが大人の体になるのに11トの食べ物を取っているそうで、大変驚きでした。また「食事も大切ですが、大人の生活リズムに子どもをつき合わせたいないでしょうか」食育講演会でのお話に身をつまされました。 [M]

2010.3.1現在 ( )内は対前月比

人口	99,230人 ( -11)
男	48,107人 ( +5)
女	51,123人 ( -16)
世帯	36,654世帯 ( +19)

広報 あづみの

発行日 平成22年3月17日

編集・発行 長野県安曇野市役所企画財政部  
まちづくり推進課広報広聴係

TEL 0263-71-2000 FAX 71-5000

URL <http://www.city.azumino.nagano.jp>

E-mail [info@city.azumino.nagano.jp](mailto:info@city.azumino.nagano.jp)

印刷 (有)安曇印刷 印刷経費1部22円

次回発行…お知らせ版 4月7日(水)

古紙を配合した再生紙、  
環境に優しい大豆油インクを使用しています。



本 庁 舎 〒399-8205 長野県安曇野市豊科4932番地46  
 豊科総合支所 〒399-8205 長野県安曇野市豊科4340番地  
 穂高総合支所 〒399-8303 長野県安曇野市穂高6658番地  
 三郷総合支所 〒399-8101 長野県安曇野市三郷明盛4810番地1  
 堀金総合支所 〒399-8211 長野県安曇野市堀金烏川2750番地1  
 明科総合支所 〒399-7102 長野県安曇野市明科中川手6824番地1

TEL 0263-71-2000 FAX 0263-71-5000  
 TEL 0263-72-3111 FAX 0263-72-8340  
 TEL 0263-82-3131 FAX 0263-82-6622  
 TEL 0263-77-3111 FAX 0263-77-6060  
 TEL 0263-72-3106 FAX 0263-72-4900  
 TEL 0263-62-3001 FAX 0263-62-4747