

工事番号		R5-Y2				(様式 - 1)									
課長		係長		担当		設計者		検算者		係員					
令和 5 年度 市道豊科 2 級 3 号線ほか道路改良に伴う配水管布設替工事														実施設計書	
市道豊科 2 級 3 号線ほか						安曇野市 豊科									
設 計 大 要							施 工 方 法			請 負					
配水管布設替工 HPPE 75 L=58.4m 給水戸数 1 戸							施 工 期 間			日間					
							起工予定年月日			令和 年 月 日					
							竣工予定年月日			令和 5 年 9 月 8 日					
							契約保証方法			金銭的保証					
							・別途指定する建設機械については排出ガス対策型の使用を原則とする。 ・この設計書で施工機械・仮設材の規格、調査条件等の記載及び「人、h、L、%、日、時、工数、空m3、掛m2、日・回、日回、供用日、月」の単位により見積りのための参考数量を示したものは任意扱いです。したがって、内訳書の作成や契約を拘束するものではありません。ただし、指定した場合は除きます。								

総括情報表

頁0-0002

単価適用地区 実施設計単価表等の適用日	50 1 1 中信（ 2 ） 05.04.28		
	当 世 代		前 世 代
前払率（％） 消費税率（％） 工種区分 施工地域等区分 契約保証方法 豪雪割増	40 10 ％ 01 開削工事／小口径推進工事 02 一般交通影響あり 01 金銭的保証 02 豪雪割増無し		
	これらの諸経費等の条件については、原則変更協議の対象となりませんのでご理解願います。 冬期補正（現管）欄の記載例 ： 124 は 冬期率12％、4級地 を示します。		

(工事費内訳書)

* 本工事費 *

内訳表

頁0-0003

費目・工種・種別・細別・施工名称など	数	量	単 位	単 価	金 額	備 考
*** 本工事費 ***						
配水管布設工						
配水管資材費						
EF片受直管 75 5.0m 水道配水用ホリシリン管						
水道単価	11		本			
EF片受ヱント 45 ° 75 水道配水用ホリシリン管						
水道単価	2		個			
EF片受ヱント 22 ° 1/2 75 水道配水用ホリシリン管						
水道単価	1		個			
EF片受ヱント 11 ° 1/4 75 水道配水用ホリシリン管						
水道単価	2		個			
EFサット 75 水道配水用ホリシリン管						
水道単価	4		個			
ソットー弁 (PE両挿口付) 75						
水道単価	1		基			

(工事費内訳書)

* 本工事費 *

内訳表

頁0-0004

費目・工種・種別・細別・施工名称など	数	量	単 位	単 価	金 額	備 考
仕切弁鉄筐 300mm×810H～1010H 座台付 トミキEVKH-53HK (2型)						
水道単価	2		個			
不断水分岐用割T字管 150×75 K形継手 鋳鉄管用						
水道単価	1		基			
不断水分岐用割T字管 75×75 K形継手 鋳鉄管用						
水道単価	1		基			
ステンレスコア 75						
水道単価	2		個			
異種管継手 鋳鉄用 (K) 75 水道配水用ポリイソ管						
水道単価	2		個			
特殊押輪 (K) 75						
水道単価	2		組			
不断水簡易仕切弁 (施工費込) 75 DCIP用 0.75MPa仕様						
水道単価	1		基			
メカ帽 (K) 75 特殊押輪付						
水道単価	1		ヶ			
管明示テープ (配水管用) W=30mm 青地白文字 (配水ポリ塩ビ管用)						
水道単価	77		m			

(工事費内訳書)

* 本工事費 *

内訳表

頁0-0005

費目・工種・種別・細別・施工名称など	数	量	単 位	単 価	金 額	備 考
埋設シート（市道：配水管用）W=150mm 青地白文字 2倍折込						
水道単価	57.2	m				
水道用識別マーカ-						
水道単価	7	個				
配水管労務費						
ポリエチレン管据付工 7 5 mm						
2-6-1	57.2	m				施工 第0 -0001号表
ポリエチレン管融着（E F）継手工 7 5 mm						
1箇所当りの口数 = 1 口						
2-6-1	16	箇所				施工 第0 -0002号表
ポリエチレン管融着（E F）継手工 7 5 mm						
1箇所当りの口数 = 2 口（標準）						
2-6-1	4	箇所				施工 第0 -0003号表
メカニカル継手工《特殊押輪》 7 5 mm以下						
K形						
2-3-3、2-10-3	3	口				施工 第0 -0004号表
ポリエチレン管切断工《据付管切断》 管径： 7 5 mm						
	4	口				施工 第0 -0005号表
仕切弁設置工 《機械・縦型》 1 0 0 mm以下						
2-9-1	1	基				施工 第0 -0006号表

(工事費内訳書)

* 本工事費 *

内訳表

頁0-0006

費目・工種・種別・細別・施工名称など	数	量	単 位	単 価	金 額	備 考
ねじ式弁筐設置工 《底版使用》 A・B形2号 蓋：30kg未満 受枠：30kg以上60kg未満 2-9-5	2		箇所			施工 第0 -0008号表
不断水連絡工 150mm×75mm 2-3-12	1		箇所			施工 第0 -0009号表
不断水連絡工 75mm×75mm 2-3-12	1		箇所			施工 第0 -0010号表
不断水分岐コア挿入工 75 水道単価	2		式			
管明示テープ工（手間のみ） ポリエチレン管，75mm 胴巻箇所数：5mにつき4 天端明示：有 2-3-13	77		m			施工 第0 -0011号表
管明示シート工（手間のみ） 2-3-14	57.2		m			施工 第0 -0012号表
通水試験工 《既設管連結・給水車不要》 150mm以下 1日当り試験距離：1000（m）			日			施工 第0 -0013号表
配水管土工費						
舗装版切断 アスファルト舗装版 15cm以下	111		m			施工 第0 -0014号表

(工事費内訳書)

* 本工事費 *

内訳表

頁0-0007

費目・工種・種別・細別・施工名称など	数	量	単 位	単 価	金 額	備 考
舗装版取壊し積み込み工 山積 0.13m3 [平積 0.10m3] A s 舗装版厚 : 5 (cm)	33	m ²				施工 第0 -0015号表
管路掘削工 クローラ型・標準 山積 0 . 1 3 m 3 1-1-1	46	m 3				施工 第0 -0017号表
管路埋戻工 クローラ型・標準 山積 0 . 1 3 m 3 その他 1-1-2	11	m 3				施工 第0 -0018号表
管路埋戻工 クローラ型・標準 山積 0 . 1 3 m 3 発生土 1-1-2	33	m 3				施工 第0 -0020号表
発生土処理工 BH 山積0.13m3 (平積0.1m3)、2 t DT 運搬距離 : 3 . 1 km D I D 地区なし 1-1-3	13	m 3				施工 第0 -0021号表
アスファルト塊運搬 BH 山積0.13m3 (平積0.1m3)、2 t DT 運搬距離 : 4 . 1 km D I D 地区無し	0.6	m 3				施工 第0 -0024号表
路盤工 (管路土工) 1 層仕上げ 1.8m未満, 再生クラッシャーラン RC-40 全仕上り厚 : 2 0 c m	6	m 2				施工 第0 -0025号表
路盤工 (管路土工) 1 層仕上げ 1.8m未満, 粒度調整碎石 M-25 全仕上り厚 : 1 2 c m	6	m 2				施工 第0 -0027号表
路盤工 (管路土工) 1 層仕上げ 1.8m未満, 粒度調整碎石 M-25 全仕上り厚 : 1 0 c m	5	m 2				施工 第0 -0028号表

(工事費内訳書)

* 本工事費 *

内訳表

頁0-0008

費目・工種・種別・細別・施工名称など	数	量	単 位	単 価	金 額	備 考
路盤工（管路土工） 1層仕上げ 1.8m未満，再生クラッシャーラン RC-40 全仕上り厚：10cm						
	2	m ²				施工 第0 -0029号表
表層工 再生 密粒度（13F） 車道 1層当り仕上厚3cm						
	10	m ²				施工 第0 -0030号表
表層工 再生 細粒度（13） 歩道 1層当り仕上厚3cm						
	2	m ²				施工 第0 -0033号表
軽量鋼矢板たて込み工（両側分） 軽量鋼矢板 2.5m以下						
	2	m				施工 第0 -0034号表
軽量鋼矢板引抜工（両側分） 軽量鋼矢板 2.5m以下						
	2	m				施工 第0 -0036号表
* 処分費等 *						
処分費						
	1	t				施工 第0 -0037号表
給水管資材費						
水道配水用ポリ管 鉄製付分水栓 75×20						
水道単価	1	個				

(工事費内訳書)

* 本工事費 *

内訳表

頁0-0009

費目・工種・種別・細別・施工名称など	数	量	単 位	単 価	金 額	備 考
水道配水用ポリレン管用 鋳鉄付分水栓 75×25						
水道単価	1		個			
ポリエチレン管 2層管(1種) 20						
水道単価	1		m			
ポリエチレン管 2層管(1種) 25						
水道単価	3		m			
メータ用ソケット 20 水道ポリレン管金属継手						
水道単価	1		ヶ			
メータ用ソケット 25 水道ポリレン管金属継手						
水道単価	3		ヶ			
ソケット 20 水道ポリレン管金属継手						
水道単価	1		ヶ			
エルボ90° 25 水道ポリレン管金属継手						
水道単価	2		ヶ			
フレキシブル継手 25mm×700mm 袋ナット×平行おねじ						
水道単価	1		個			
ボール止水栓 平行おねじ 25mm 角ハンドル						
水道単価	1		個			

(工事費内訳書)

* 本工事費 *

内訳表

頁0-0010

費目・工種・種別・細別・施工名称など	数	量	単 位	単 価	金 額	備 考
止水栓鉄筐 143mm×500H～700H トミシLHVSG-51PK (安曇野市型)						
水道単価	1		個			
埋設シート (市道:給水管用) W= 75mm 青地白文字 2倍折込						
水道単価	4		m			
水道用識別マーカ-						
水道単価	2		個			
給水管労務費						
分水栓建込み工 《ポリエチレン管》 本管径: 75mm 給水管径: 20mm 1-4-2	1		箇所			施工 第0 -0038号表
分水栓建込み工 《ポリエチレン管》 本管径: 75mm 給水管径: 25mm 1-4-2	1		箇所			施工 第0 -0039号表
ポリエチレン管据付工 20mm 2-6-1	1		m			施工 第0 -0040号表
ポリエチレン管据付工 25mm 2-6-1	3		m			施工 第0 -0041号表
ポリエチレン管継手工 20mm 2-6-1	3		口			施工 第0 -0042号表

安 曇 野 市

(工事費内訳書)

* 本工事費 *

内訳表

頁0-0011

費目・工種・種別・細別・施工名称など	数	量	単 位	単 価	金 額	備 考
ポリエチレン管継手工 2 5 mm						
2-6-1	7		口			施工 第0 -0043号表
小口径鋼管継手工（ねじ込み接合） 2 0 mm						
2-4-1	1		口			施工 第0 -0044号表
小口径鋼管継手工（ねじ込み接合） 2 5 mm						
2-4-1	3		口			施工 第0 -0045号表
ポリエチレン管切断工《据付管切断》 管径： 2 0 mm						
	1		口			施工 第0 -0046号表
ポリエチレン管切断工《据付管切断》 管径： 2 5 mm						
	3		口			施工 第0 -0047号表
止水栓取付け工《接合及び止水栓筐取付》 2 5 mm P P 用 1-4-4	1		箇所			施工 第0 -0048号表
管明示シート工（手間のみ）						
2-3-14	3		m			施工 第0 -0012号表
給水管土工費						
管路掘削工 クローラ型・標準 山積 0 . 1 3 m 3						
1-1-1	3		m 3			施工 第0 -0017号表

(工事費内訳書)

* 本工事費 *

内訳表

頁0-0012

費目・工種・種別・細別・施工名称など	数	量	単 位	単 価	金 額	備 考
管路埋戻工 クローラ型・標準 山積0.13m3 その他 1-1-2	0.5	m3				施工 第0 -0018号表
管路埋戻工 クローラ型・標準 山積0.13m3 発生土 1-1-2	2	m3				施工 第0 -0020号表
発生土処理工 BH 山積0.13m3(平積0.1m3)、2tDT 運搬距離:3.1km D I D地区なし 1-1-3	0.6	m3				施工 第0 -0021号表
仮設配水管資材費						
(仮設)SGP-VB 80直管4.0m 転用方式(1/3) 水道用硬質塩化ビニル管	1	本				
(仮設)鋼管用継手 80 内面ビニル樹脂継手 転用方式(1/3)	2	個				
(仮設)鋼管用径違い(普通品) 80 内面ビニル樹脂継手 転用方式(1/3)	1	個				
(仮設)鋼管キャップ 80A 転用方式(1/3)	1	個				
(仮設)町野式接合材 65A×80A 転用方式(1/3)	1	個				

費目・工種・種別・細別・施工名称など	数	量	単 位	単 価	金 額	備 考
(仮設)ビクトリックジョイント 80 G-0型 転用方式(1/3)						
水道単価	7		個			
(仮設)鋼管用コップル 65 内面エポキシ樹脂継手 転用方式(1/3)						
水道単価	1		個			
(仮設)仮設用消火栓 65 アンギュル弁型1.6Mpa 転用方式(1/3)						
水道単価	1		個			
(仮設)鋼管用おねじ付ソケット 25 水道用ポリソケット金属継手 転用方式(1/3)						
水道単価	3		ヶ			
(仮設)ポリエチレン管 2層管(1種) 25 転用方式(1/3)						
水道単価	24		m			
(仮設)ゲートバルブ 25 給水用青銅バルブ 10Kねじ込 転用方式(1/3)						
水道単価	1		ヶ			
仮設配水管労務費						
小口径鋼管据付工 80mm						
2-4-1	2		m			施工 第0 -0049号表
小口径鋼管継手工(ねじ込み接合) 80mm						
2-4-1	1		口			施工 第0 -0050号表

(工事費内訳書)

* 本工事費 *

内訳表

頁0-0014

費目・工種・種別・細別・施工名称など	数	量	単 位	単 価	金 額	備 考
小口径鋼管継手工（ねじ込み接合） 6 5 mm						
2-4-1	1		口			施工 第0 -0051号表
小口径鋼管継手工（ねじ込み接合） 2 5 mm						
2-4-1	1		口			施工 第0 -0045号表
ヴィクトリック設置工 80A～100A						
	7		箇所			施工 第0 -0052号表
消火栓設置工 《機械》 小型消火栓						
2-9-3	1		ヶ所			施工 第0 -0053号表
ポリエチレン管据付工 2 5 mm						
2-6-1	24		m			施工 第0 -0041号表
ポリエチレン管継手工 2 5 mm						
2-6-1	3		口			施工 第0 -0043号表
止水栓取付け工《止水栓のみ取付け》 2 5 mm P P用						
1-4-4	1		箇所			施工 第0 -0054号表
* 撤去費 *						
			%			
ポリエチレン管切断工《据付管切断》 管径： 2 5 mm						
	3		口			施工 第0 -0047号表

(工事費内訳書)

* 本工事費 *

内訳表

頁0-0015

費目・工種・種別・細別・施工名称など	数	量	単 位	単 価	金 額	備 考
仮設給水管資材費						
(仮設)ポリエチレン管 2層管(1種) 13 転用方式(1/3)						
水道単価	1	m				
(仮設)鋼管用おねじ付ソケット 13 水道用ポリエチレン管金属継手 転用方式(1/3)						
水道単価	2	ヶ				
(仮設)径違チーズ 25×13 水道用ポリエチレン管金属継手 転用方式(1/3)						
水道単価	1	ヶ				
(仮設)ベンド90° 13 水道用ポリエチレン管金属継手 転用方式(1/3)						
水道単価	1	ヶ				
(仮設)ゲートバルブ 15 給水用青銅バルブ 10Kねじ込 転用方式(1/3)						
水道単価	1	ヶ				
仮設給水管労務費						
ポリエチレン管据付工 1 3mm						
2-6-1	1	m				施工 第0 -0055号表
ポリエチレン管継手工 1 3mm						
2-6-1	3	口				施工 第0 -0056号表

(工事費内訳書)

* 本工事費 *

内訳表

頁0-0016

費目・工種・種別・細別・施工名称など	数	量	単 位	単 価	金 額	備 考
小口径鋼管継手工（ねじ込み接合） 1 3 mm						
2-4-1	1		口			施工 第0 -0057号表
止水栓取付け工《止水栓のみ取付け》 1 3 mm P P 用						
1-4-4	1		箇所			施工 第0 -0058号表
* 撤去費 *						
			%			
ポリエチレン管切断工《据付管切断》 管径： 1 3 mm						
	1		口			施工 第0 -0059号表
交通管理費						
交通誘導警備員 B						
	15		人・日			施工 第0 -0060号表
* * 直接工事費 * *						
共通仮設費率計算額(千円単位)						
* * 共通仮設費計 * *						

(工事費内訳書)

* 本工事費 *

内訳表

費目・工種・種別・細別・施工名称など	数	量	単 位	単 価	金 額	備 考
* * 純工事費 * *						
* * 現場管理費(千円単位)						
* * 工事原価 * *						
* * 一般管理費等 * *						
* * 工事価格計 * *						
* * 消費税等相当額計 * *						
* * 工事費計 * *						
(参考) 予定価格に占める						

ポリエチレン管据付工
7 5 mm

施 工 内 訳 表

施工 第0 -0001号表

頁0-0018

2-6-1

10

m 当り

名 称 ・ 規 格 な ど	数 量	単 位	単 価	金 額	備 考
配管工		人			
普通作業員		人			
諸雑費	1	式			
*** 合 計 ***	10	m			
*** 単位当り ***	1	m			

施 工 内 訳 表

ポリエチレン管融着（E F）継手工
7 5 mm

1 箇所当りの口数 = 1 口

2-6-1

施工 第0 -0002号表

1

箇所 当り

名 称 ・ 規 格 な ど	数 量	単 位	単 価	金 額	備 考
配管工		人			
普通作業員		人			
諸雑費（機械器具損料・消耗品）		%			労務費の8.5%
*** 単位当り ***	1	箇所			

施 工 内 訳 表

ポリエチレン管融着（ E F ）継手工

施工 第0 -0003号表

7 5 mm

1 箇所当りの口数 = 2 口（標準）

2-6-1

1

箇所 当り

名 称 ・ 規 格 な ど	数 量	単 位	単 価	金 額	備 考
配管工		人			
普通作業員		人			
諸雑費（機械器具損料・消耗品）		%			労務費の8.5%
*** 単位当り ***	1	箇所			

施 工 内 訳 表

頁0-0021

メカニカル継手工《特殊押輪》

施工 第0 -0004号表

7 5 mm以下

K形

2-3-3、2-10-3

1

口 当り

名 称 ・ 規 格 な ど	数 量	単 位	単 価	金 額	備 考
配管工		人			
普通作業員		人			
諸雑費		%			労務費の1.0%
*** 単位当り ***	1	口			

施 工 内 訳 表

頁0-0022

ポリエチレン管切断工《据付管切断》

管径： 7 5 mm

施工 第0 -0005号表

1 口 当り

名 称 ・ 規 格 な ど	数 量	単 位	単 価	金 額	備 考
配管工		人			
普通作業員		人			
諸雑費		%			
*** 単位当り ***	1	口			

仕切弁設置工 《機械・縦型》
100mm以下

施工内訳表

施工 第0 -0006号表

頁0-0023

1 基 当り

名 称 ・ 規 格 な ど	数 量	単 位	単 価	金 額	備 考
配管工		人			
普通作業員		人			
トラック運転 (機 - 1) クレーン装置付 4 ~ 4 . 5 t 積 2 . 9 t 吊	0.400	時間			施工 第0-0007号表
諸雑費	1	式			
*** 単位当り ***	1	基			

施 工 内 訳 表

頁0-0024

トラック運転 (機 - 1)
クレーン装置付 4 ~ 4.5 t 積 2.9 t 吊

施工 第0 -0007号表

1 時間 当り

名 称 ・ 規 格 な ど	数 量	単 位	単 価	金 額	備 考
トラック [クレーン装置付] 4 ~ 4.5 t 積 2.9 t 吊	1.000	時間			
運転手 (特殊)		人			
軽油 小型口 - リ - パトロール給油		L			
諸雑費	1	式			
*** 単位当り ***	1	時間			

施工 第0 -0008号表

蓋：30kg未満

受棒：30kg以上60kg未満

2-9-5

1

箇所 当り

[illegible]

不断水連絡工
150mm×75mm

施工内訳表

施工 第0 -0009号表

頁0-0026

1 箇所 当り

名 称 ・ 規 格 な ど	数 量	単 位	単 価	金 額	備 考
特殊作業員		人			
配管工		人			
普通作業員		人			
機械損料		日			
諸雑費		%			労務費の5.0%
*** 単位当り ***	1	箇所			

不断水連絡工
75mm×75mm

施工内訳表

施工 第0 -0010号表

頁0-0027

1 箇所 当り

名 称 ・ 規 格 な ど	数 量	単 位	単 価	金 額	備 考
特殊作業員		人			
配管工		人			
普通作業員		人			
機械損料		日			
諸雑費		%			労務費の5.0%
*** 単位当り ***	1	箇所			

施 工 内 訳 表

頁0-0028

管明示テープ工（手間のみ）

ポリエチレン管， 75mm

胴巻箇所数：5mにつき4

天端明示：有 2-3-13

施工 第0 -0011号表

100 m 当り

名 称 ・ 規 格 な ど	数 量	単 位	単 価	金 額	備 考
普通作業員		人			
諸雑費	1	式			
*** 合 計 ***	100	m			
*** 単位当り ***	1	m			

施 工 内 訳 表

2-3-14

100

m

当り

名 称 ・ 規 格 な ど	数 量	単 位	単 価	金 額	備 考
普通作業員		人			
諸雑費	1	式			
*** 合 計 ***	100	m			
*** 単位当り ***	1	m			

施 工 内 訳 表

通水試験工 《既設管連結・給水車不要》

施工 第0 -0013号表

1 5 0 mm以下 1日当り試験距離：1 0 0 0 (m) 1 日 当り

名 称 ・ 規 格 な ど	数 量	単 位	単 価	金 額	備 考
配管工		人			
普通作業員		人			
器具損料及び諸雑費		%			
*** 単位当り ***	1	日			

施 工 内 訳 表

頁0-0031

舗装版切断
アスファルト舗装版
機械構成比：

労務構成比：

15cm以下

材料構成比：

市場単価構成比：

施工 第0 -0014号表

1
標準単価：

m 当り

代 表 機 労 材 規 格	構成比	単 位	単 価	代 表 機 労 材 規 格(東京地区)	単価(東京地区)	備 考
コンクリートカッタ [バキューム式・湿式] 切削深 2 0 c m 級 B 径 5 6 c m		供用日		コンクリートカッタ [バキューム式・湿式]		
特殊作業員		人		特殊作業員		
土木一般世話役		人		土木一般世話役		
普通作業員		人		普通作業員		
ブレード (コンクリートカッタ) 径 2 2 インチ (5 6 c m)		枚		ブレード (コンクリートカッタ) 径 2 2 インチ (5 6 c m)		
ガソリン レギュラー スタンド		L		ガソリン レギュラー スタンド		

施 工 内 訳 表

頁0-0032

舗装版切断
アスファルト舗装版
機械構成比：

15cm以下

労務構成比：

材料構成比：

市場単価構成比：

施工 第0 -0014号表

1
標準単価：

m 当り

代 表 機 労 材 規 格	構成比	単 位	単 価	代 表 機 労 材 規 格(東京地区)	単価(東京地区)	備 考
積算単価		式		積算単価		
*** 単位当り ***						
舗装版種別：アスファルト舗装版 豪雪割増：豪雪割増 工種条件と同じ				アスファルト舗装版厚：15cm以下		

施 工 内 訳 表

頁0-0033

舗装版取壊し積込み工
山積 0.13m3 [平積 0.10m3]

A s 舗装版厚 : 5 (cm)

施工 第0 -0015号表

100

m² 当り

名 称 ・ 規 格 な ど	数 量	単 位	単 価	金 額	備 考
土木一般世話役		人			
普通作業員		人			
小型バックホウ運転 (機 - 1 8) クローラ型・標準 山積 0 . 1 3 m 3 排出ガス対策型 2 次基準		日			施工 第0-0016号表
諸雑費	1	式			
*** 合 計 ***	100	m ²			
*** 単位当り ***	1	m ²			

施 工 内 訳 表

頁0-0034

小型バックホウ運転（機 - 1 8）

クローラ型・標準 山積0.13m3

排出ガス対策型2次基準

施工 第0 -0016号表

1 日 当り

名 称 ・ 規 格 な ど	数 量	単 位	単 価	金 額	備 考
小型バックホウ（クローラ型）[標準型] 排ガス2次 山積0.13m3		供用日			
運転手（特殊）		人			
軽油 小型ロ - リ - パトロール給油		L			
諸雑費	1	式			
*** 単位当り ***	1	日			

施 工 内 訳 表

頁0-0035

管路掘削工

クローラ型・標準 山積0.13m3

施工 第0 -0017号表

100

m3

当り

名 称 ・ 規 格 な ど	数 量	単 位	単 価	金 額	備 考
土木一般世話役		人			
普通作業員		人			
小型バックホウ運転 (機 - 18) クローラ型・標準 山積0.13m3 排出ガス対策型2次基準		日			施工 第0-0016号表
諸雑費	1	式			
*** 合 計 ***	100	m3			
*** 単位当り ***	1	m3			

施 工 内 訳 表

頁0-0036

管路埋戻工

クローラ型・標準 山積0.13m³

その他

1-1-2

施工 第0 -0018号表

100

m³

当り

名 称 ・ 規 格 な ど	数 量	単 位	単 価	金 額	備 考
土木一般世話役		人			
普通作業員		人			
小型バックホウ運転 (機 - 18) クローラ型・標準 山積0.13m ³ 排出ガス対策型2次基準		日			施工 第0-0016号表
タンバ及びランマ運転 (機 - 31) 質量60～80kg		日			施工 第0-0019号表
埋戻材料費	126.000	m ³			管路埋戻工(SS10103)にて使用
諸雑費	1	式			
*** 合 計 ***	100	m ³			
*** 単位当り ***	1	m ³			

施 工 内 訳 表

頁0-0037

タンパ及びランマ運転 (機 - 3 1)
質量 6 0 ~ 8 0 k g

施工 第0 -0019号表

1 日 当り

名 称 ・ 規 格 な ど	数 量	単 位	単 価	金 額	備 考
タンパ (ランマ) 賃料 質量 6 0 ~ 8 0 k g		供用日			
特殊作業員		人			
ガソリン レギュラー スタンド		L			
諸雑費	1	式			
*** 単位当り ***	1	日			

施 工 内 訳 表

頁0-0038

管路埋戻工

クローラ型・標準 山積0.13m3

発生土

施工 第0 -0020号表

100

m3

当り

名 称 ・ 規 格 な ど	数 量	単 位	単 価	金 額	備 考
土木一般世話役		人			
普通作業員		人			
小型バックホウ運転 (機 - 18) クローラ型・標準 山積0.13m3 排出ガス対策型2次基準		日			施工 第0-0016号表
タンバ及びランマ運転 (機 - 31) 質量60～80kg		日			施工 第0-0019号表
諸雑費	1	式			
*** 合 計 ***	100	m3			
*** 単位当り ***	1	m3			

施 工 内 訳 表

頁0-0039

発生土処理工

施工 第0 -0021号表

BH 山積0.13m3 (平積0.1m3)、2tDT

運搬距離：3 . 1 km

D I D地区なし

1-1-3

1

m 3

当り

名 称 ・ 規 格 な ど	数 量	単 位	単 価	金 額	備 考
発生土運搬費 BH 山積0.13m3 (平積0.1m3)、2tDT 運搬距離：3 . 1 km D I D地区無し	1.000	m 3			施工 第0-0022号表
処分費	1.000	m 3			発生土処理工(SS10104)にて使用
諸雑費	1	式			
*** 単位当り ***	1	m 3			

施工内訳表

頁0-0040

発生土運搬費

BH 山積0.13m³ (平積0.1m³)、2 t DT

運搬距離：3.1 km DID地区無し

施工 第0 -0022号表

10 m 3 当り

[illegible]

安曇野市

施 工 内 訳 表

頁0-0041

ダンプトラック運転
普通・ディーゼル 2 t 積級

運搬路面状況 良好

1-1-3

施工 第0 -0023号表

1 日 当り

名 称 ・ 規 格 な ど	数 量	単 位	単 価	金 額	備 考
運転手（一般）		人			
軽油 小型ロ - リ - パトロール給油		L			
ダンプトラック [オンロード・ディーゼル] 2 t 積級		供用日			
タイヤ損耗費 ダンプトラック 2 t 良好		供用日			
諸雑費	1	式			
*** 単位当り ***	1	日			

施工内訳表

頁0-0042

アスファルト塊運搬

BH 山積0.13m³ (平積0.1m³)、2 t DT

運搬距離：4.1 km DID地区無し

施工 第0 -0024号表

10 m 3 当り

安曇野市

施 工 内 訳 表

頁0-0043

路盤工（管路土工） 1層仕上げ

1.8m未満，再生クラッシャーラン RC-40

全仕上り厚：20cm

施工 第0 -0025号表

100

m²

当り

名 称 ・ 規 格 な ど	数 量	単 位	単 価	金 額	備 考
普通作業員		人			
再生クラッシャーラン 40mm以下	25.400	m ³			
タンバ及びランマ運転（機 - 31） 質量60～80kg		日			施工 第0-0026号表
諸雑費	1	式			
*** 合 計 ***	100	m ²			
*** 単位当り ***	1	m ²			

施 工 内 訳 表

頁0-0044

タンパ及びランマ運転 (機 - 3 1)
質量 6 0 ~ 8 0 k g

施工 第0 -0026号表

1 日 当り

名 称 ・ 規 格 な ど	数 量	単 位	単 価	金 額	備 考
タンパ (ランマ) 賃料 質量 6 0 ~ 8 0 k g		供用日			
特殊作業員		人			
ガソリン レギュラー スタンド		L			
諸雑費	1	式			
*** 単位当り ***	1	日			

施 工 内 訳 表

頁0-0045

路盤工（管路土工） 1層仕上げ
1.8m未満，粒度調整碎石 M-25

全仕上り厚：1 2 c m

施工 第0 -0027号表

100

m 2 当り

名 称 ・ 規 格 な ど	数 量	単 位	単 価	金 額	備 考
普通作業員		人			
粒調碎石 2 5 mm以下	15.240	m 3			
タンバ及びランマ運転 （機 - 3 1 ） 質量 6 0 ～ 8 0 k g		日			施工 第0-0026号表
諸雑費	1	式			
*** 合 計 ***	100	m 2			
*** 単位当り ***	1	m 2			

施 工 内 訳 表

頁0-0046

路盤工（管路土工） 1層仕上げ
1.8m未満，粒度調整碎石 M-25

全仕上り厚：1 0 c m

施工 第0 -0028号表

100

m 2 当り

名 称 ・ 規 格 な ど	数 量	単 位	単 価	金 額	備 考
普通作業員		人			
粒調碎石 2 5 mm以下	12.700	m 3			
タンバ及びランマ運転 （機 - 3 1 ） 質量 6 0 ～ 8 0 k g		日			施工 第0-0026号表
諸雑費	1	式			
*** 合 計 ***	100	m 2			
*** 単位当り ***	1	m 2			

施 工 内 訳 表

頁0-0047

路盤工（管路土工） 1層仕上げ

1.8m未満，再生クラッシャーラン RC-40

全仕上り厚：1 0 c m

施工 第0 -0029号表

100

m 2

当り

名 称 ・ 規 格 な ど	数 量	単 位	単 価	金 額	備 考
普通作業員		人			
再生クラッシャーラン 4 0 mm以下	12.700	m 3			
タンバ及びランマ運転 （機 - 3 1 ） 質量 6 0 ～ 8 0 k g		日			施工 第0-0026号表
諸雑費	1	式			
*** 合 計 ***	100	m 2			
*** 単位当り ***	1	m 2			

施 工 内 訳 表

頁0-0048

表層工

再生 密粒度(13F)

車道 1層当り仕上厚3cm

施工 第0-0030号表

100

m² 当り

名 称 ・ 規 格 な ど	数 量	単 位	単 価	金 額	備 考
土木一般世話役		人			
特殊作業員		人			
普通作業員		人			
再生アスファルト混合物 密粒度(13F)[再生材 混入率50%以下]	7.544	t			
アスファルト乳剤 PK-3 プライムコート用		L			
振動ローラ運転 (機-23) 舗装用・ハンドガイド 0.5~0.6t 普通型		日			施工 第0-0031号表
振動コンパクタ運転 (機-23) 前進型 機械質量40~60kg		日			施工 第0-0032号表
諸雑費		%			(労+機)×率
*** 合 計 ***	100	m ²			
*** 単位当り ***	1	m ²			

施 工 内 訳 表

頁0-0049

振動ローラ運転 (機 - 23)

舗装用・ハンドガイド 0.5~0.6t 普通型

施工 第0 -0031号表

1 日 当り

名 称 ・ 規 格 な ど	数 量	単 位	単 価	金 額	備 考
振動ローラ(舗装用)[ハンドガイド式] 運転質量0.5~0.6t		供用日			
特殊作業員		人			
軽油 小型ロ - リ - パトロール給油		L			
諸雑費	1	式			
*** 単位当り ***	1	日			

施 工 内 訳 表

頁0-0050

振動コンパクタ運転 (機 - 23)
前進型 機械質量40～60kg

施工 第0 -0032号表

1 日 当り

名 称 ・ 規 格 な ど	数 量	単 位	単 価	金 額	備 考
振動コンパクタ [前進型] 機械質量 40 ～ 60 kg		供用日			
特殊作業員		人			
ガソリン レギュラー スタンド		L			
諸雑費	1	式			
*** 単位当り ***	1	日			

施 工 内 訳 表

頁0-0051

表層工

再生 細粒度（１３）

歩道 １層当り仕上厚３ｃｍ

施工 第0 -0033号表

100

㎡ 当り

名 称 ・ 規 格 な ど	数 量	単 位	単 価	金 額	備 考
土木一般世話役		人			
特殊作業員		人			
普通作業員		人			
再生アスファルト混合物 細粒度（１３） [再生材 混入率50%以下]	7.095	t			
アスファルト乳剤 PK - 3 プライムコート用		L			
振動ローラ運転（機 - 23） 舗装用・ハンドガイド 0.5～0.6t 普通型		日			施工 第0-0031号表
振動コンパクタ運転（機 - 23） 前進型 機械質量40～60kg		日			施工 第0-0032号表
諸雑費		%			（労＋機）×率
*** 合 計 ***	100	㎡			
*** 単位当り ***	1	㎡			

施 工 内 訳 表

頁0-0052

軽量鋼矢板たて込み工（両側分）

軽量鋼矢板 2.5m以下

施工 第0 -0034号表

100 m 当り

名 称 ・ 規 格 な ど	数 量	単 位	単 価	金 額	備 考
土木一般世話役		人			
特殊作業員		人			
普通作業員		人			
バックホウ運転 （機 - 1） クローラ型・標準 山積 0 . 2 8 m 3 排出ガス対策型 2 次基準	12.500	時間			施工 第0-0035号表
諸雑費	1	式			
*** 合 計 ***	100	m			
*** 単位当り ***	1	m			

施 工 内 訳 表

頁0-0053

バックホウ運転 (機 - 1)
クローラ型・標準 山積0.28m3

排出ガス対策型2次基準

施工 第0 -0035号表

1 時間 当り

名 称 ・ 規 格 な ど	数 量	単 位	単 価	金 額	備 考
バックホウ(クローラ型)[標準型] 排ガス2次 山積0.28m3	1.000	時間			
運転手(特殊)		人			
軽油 小型口 - リ - パトロール給油		L			
諸雑費	1	式			
*** 単位当り ***	1	時間			

施 工 内 訳 表

頁0-0054

軽量鋼矢板引抜工（両側分）

軽量鋼矢板 2.5m以下

施工 第0 -0036号表

100 m 当り

名 称 ・ 規 格 な ど	数 量	単 位	単 価	金 額	備 考
土木一般世話役		人			
特殊作業員		人			
普通作業員		人			
バックホウ運転 （機 - 1） クローラ型・標準 山積 0 . 2 8 m 3 排出ガス対策型 2 次基準	6.500	時間			施工 第0-0035号表
諸雑費	1	式			
*** 合 計 ***	100	m			
*** 単位当り ***	1	m			

処分費

施 工 内 訳 表

施工 第0 -0037号表

100 t 当り

名 称 ・ 規 格 な ど	数 量	単 位	単 価	金 額	備 考
処分費	100.000	t			
*** 合 計 ***	100	t			
*** 単位当り ***	1	t			

施工内訳表

頁0-0056

分水栓建込み工 《ポリエチレン管》

本管径： 75 mm

給水管径： 20 mm

1-4-2

施工 第0 -0038号表

1

箇所 当り

[illegible]

安曇野市

施 工 内 訳 表

頁0-0057

分水栓建込み工 《ポリエチレン管》

施工 第0 -0039号表

本管径： 7 5 mm

給水管径： 2 5 mm

1-4-2

1

箇所 当り

名 称 ・ 規 格 な ど	数 量	単 位	単 価	金 額	備 考
配管工		人			
普通作業員		人			
諸雑費		%			
* * * 単位当り * * *	1	箇所			

ポリエチレン管据付工
20mm

施工内訳表

施工 第0 -0040号表

頁0-0058

2-6-1

10

m

当り

名 称 ・ 規 格 な ど	数 量	単 位	単 価	金 額	備 考
配管工		人			
普通作業員		人			
諸雑費	1	式			
*** 合 計 ***	10	m			
*** 単位当り ***	1	m			

ポリエチレン管据付工
2 5 mm

施 工 内 訳 表

施工 第0 -0041号表

頁0-0059

2-6-1

10

m

当り

名 称 ・ 規 格 な ど	数 量	単 位	単 価	金 額	備 考
配管工		人			
普通作業員		人			
諸雑費	1	式			
*** 合 計 ***	10	m			
*** 単位当り ***	1	m			

ポリエチレン管継手工

20mm

施工内訳表

施工 第0 -0042号表

頁0-0060

1 口 当り

名 称 ・ 規 格 な ど	数 量	単 位	単 価	金 額	備 考
配管工		人			
普通作業員		人			
諸雑費		%			労務費の1.0%
*** 単位当り ***	1	口			

施 工 内 訳 表

頁0-0061

ポリエチレン管継手工

施工 第0 -0043号表

2 5 mm

2-6-1

1

口 当り

名 称 ・ 規 格 な ど	数 量	単 位	単 価	金 額	備 考
配管工		人			
普通作業員		人			
諸雑費		%			労務費の1.0%
*** 単位当り ***	1	口			

施 工 内 訳 表

小口径鋼管継手工（ねじ込み接合）

施工 第0 -0044号表

2 0 mm 2-4-1 2 口 当り

名 称 ・ 規 格 な ど	数 量	単 位	単 価	金 額	備 考
配管工		人			
普通作業員		人			
諸雑費		%			労務費の3.0%
*** 合 計 ***	2	口			
*** 単位当り ***	1	口			

小口径鋼管継手工（ねじ込み接合）

2 5 mm

施 工 内 訳 表

施工 第0 -0045号表

頁0-0063

2-4-1

2

口 当り

名 称 ・ 規 格 な ど	数 量	単 位	単 価	金 額	備 考
配管工		人			
普通作業員		人			
諸雑費		%			労務費の3.0%
*** 合 計 ***	2	口			
*** 単位当り ***	1	口			

施 工 内 訳 表

頁0-0064

ポリエチレン管切断工《据付管切断》
管径： 2 0 mm

施工 第0 -0046号表

1 口 当り

名 称 ・ 規 格 な ど	数 量	単 位	単 価	金 額	備 考
配管工		人			
普通作業員		人			
諸雑費		%			
*** 単位当り ***	1	口			

施 工 内 訳 表

頁0-0065

ポリエチレン管切断工《据付管切断》
管径： 2 5 mm

施工 第0 -0047号表

1 口 当り

名 称 ・ 規 格 な ど	数 量	単 位	単 価	金 額	備 考
配管工		人			
普通作業員		人			
諸雑費		%			
*** 単位当り ***	1	口			

施 工 内 訳 表

頁0-0066

止水栓取付け工《接合及び止水栓筐取付》

施工 第0 -0048号表

2 5 mm

P P用

1-4-4

1

箇所 当り

名 称 ・ 規 格 な ど	数 量	単 位	単 価	金 額	備 考
配管工		人			
普通作業員		人			
諸雑費		%			労務費の1.0%
*** 単位当り ***	1	箇所			

小口径鋼管据付工
80mm

施 工 内 訳 表

施工 第0 -0049号表

頁0-0067

2-4-1

10

m

当り

名 称 ・ 規 格 な ど	数 量	単 位	単 価	金 額	備 考
配管工		人			
普通作業員		人			
諸雑費	1	式			
*** 合 計 ***	10	m			
*** 単位当り ***	1	m			

小口径鋼管継手工（ねじ込み接合）
8 0 mm

施 工 内 訳 表

施工 第0 -0050号表

頁0-0068

2-4-1

2

口 当り

名 称 ・ 規 格 な ど	数 量	単 位	単 価	金 額	備 考
配管工		人			
普通作業員		人			
諸雑費		%			労務費の3.0%
*** 合 計 ***	2	口			
*** 単位当り ***	1	口			

小口径鋼管継手工（ねじ込み接合）

6 5 mm

施 工 内 訳 表

施工 第0 -0051号表

頁0-0069

2-4-1

2

口 当り

名 称 ・ 規 格 な ど	数 量	単 位	単 価	金 額	備 考
配管工		人			
普通作業員		人			
諸雑費		%			労務費の3.0%
*** 合 計 ***	2	口			
*** 単位当り ***	1	口			

ヴィクトリック設置工
80A～100A

施 工 内 訳 表

施工 第0 -0052号表

頁0-0070

1 箇所 当り

名 称 ・ 規 格 な ど	数 量	単 位	単 価	金 額	備 考
配管工		人			
普通作業員		人			
諸雑費		%			
*** 単位当り ***	1	箇所			

施 工 内 訳 表

頁0-0071

消火栓設置工 《機械》
小型消火栓

施工 第0 -0053号表

1 ケ所 当り

2-9-3

名 称 ・ 規 格 な ど	数 量	単 位	単 価	金 額	備 考
配管工		人			
普通作業員		人			
トラック運転 (機 - 1) クレーン装置付 4 ~ 4 . 5 t 積 2 . 9 t 吊	0.310	時間			施工 第0-0007号表
諸雑費		%			労務費の1.0%
*** 単位当り ***	1	ヶ所			

施 工 内 訳 表

頁0-0072

止水栓取付け工《止水栓のみ取付け》

施工 第0 -0054号表

2 5 mm

P P 用

1-4-4

1

箇所 当り

名 称 ・ 規 格 な ど	数 量	単 位	単 価	金 額	備 考
配管工		人			
普通作業員		人			
諸雑費		%			労務費の1.0%
*** 単位当り ***	1	箇所			

ポリエチレン管据付工

1 3 mm

施 工 内 訳 表

施工 第0 -0055号表

頁0-0073

2-6-1

10

m

当り

名 称 ・ 規 格 な ど	数 量	単 位	単 価	金 額	備 考
配管工		人			
普通作業員		人			
諸雑費	1	式			
*** 合 計 ***	10	m			
*** 単位当り ***	1	m			

ポリエチレン管継手工

1 3 mm

施 工 内 訳 表

施工 第0 -0056号表

頁0-0074

1

口 当り

名 称 ・ 規 格 な ど	数 量	単 位	単 価	金 額	備 考
配管工		人			
普通作業員		人			
諸雑費		%			労務費の1.0%
*** 単位当り ***	1	口			

小口径鋼管継手工（ねじ込み接合）

施 工 内 訳 表

施工 第0 -0057号表

頁0-0075

1 3 mm

2-4-1

2

口 当り

名 称 ・ 規 格 な ど	数 量	単 位	単 価	金 額	備 考
配管工		人			
普通作業員		人			
諸雑費		%			労務費の3.0%
*** 合 計 ***	2	口			
*** 単位当り ***	1	口			

施 工 内 訳 表

頁0-0076

止水栓取付け工《止水栓のみ取付け》

施工 第0 -0058号表

1 3 mm

P P 用

1-4-4

1

箇所 当り

名 称 ・ 規 格 な ど	数 量	単 位	単 価	金 額	備 考
配管工		人			
普通作業員		人			
諸雑費		%			労務費の1.0%
*** 単位当り ***	1	箇所			

施 工 内 訳 表

頁0-0077

ポリエチレン管切断工《据付管切断》
管径： 1 3 mm

施工 第0 -0059号表

1 口 当り

名 称 ・ 規 格 な ど	数 量	単 位	単 価	金 額	備 考
配管工		人			
普通作業員		人			
諸雑費		%			
*** 単位当り ***	1	口			

交通誘導警備員 B

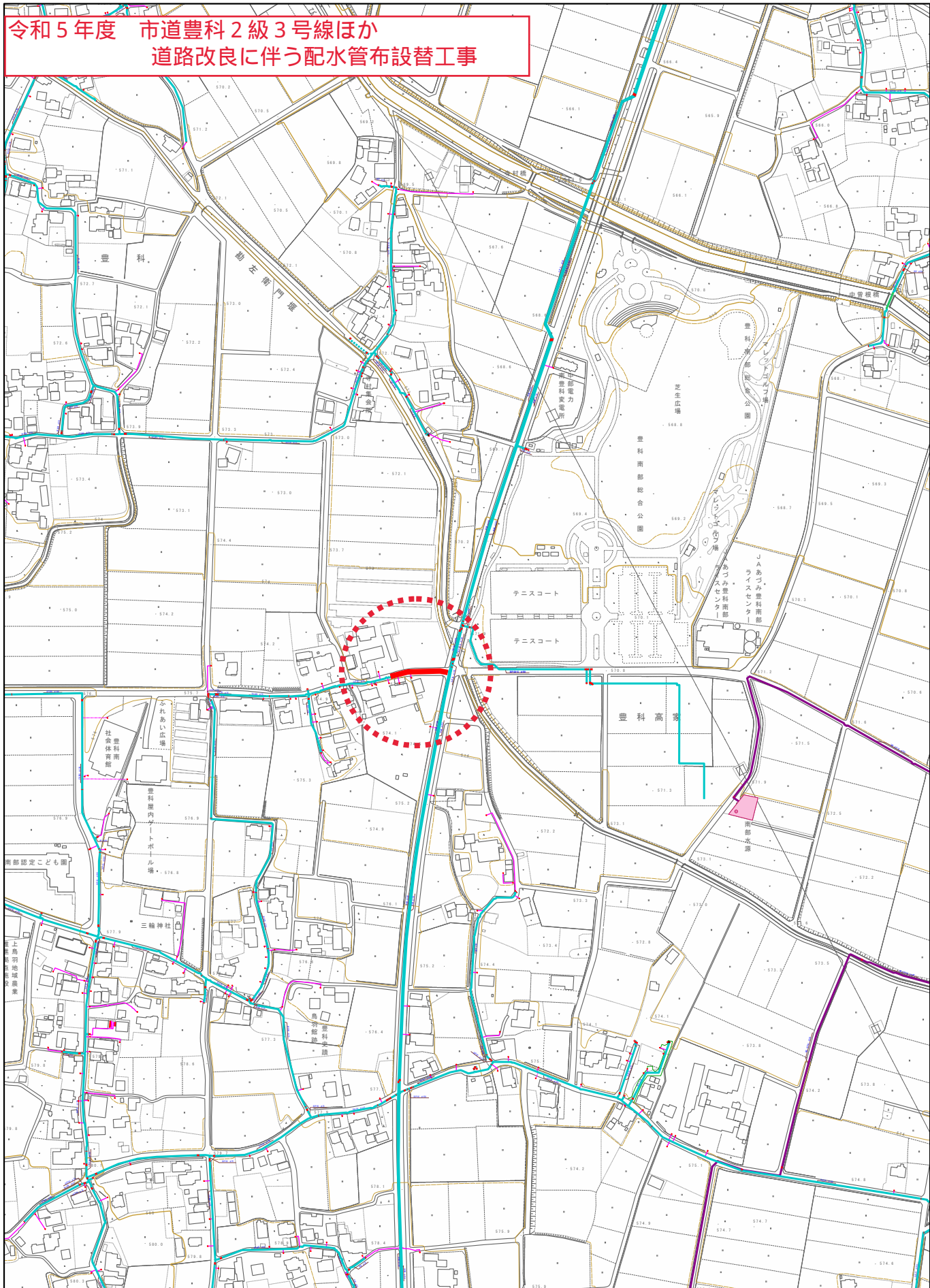
施 工 内 訳 表

施工 第0 -0060号表

1 人・日 当り

名 称 ・ 規 格 な ど	数 量	単 位	単 価	金 額	備 考
交通誘導警備員 B		人			
諸雑費	1	式			
*** 単位当り ***	1	人・日			

位置図



この画面は参考図面です。
必ず現地を確認してください。

1/5,000

0m 100m 200m 300m 400m

第 1 号数量表

配水管資材費		数 量 計 算 書			当 初 変 更	
名 称	形状寸法	計 算 式	単位	数 量	コード	
EF片受直管 φ75 5.0m	水道配水用ポリエチレン管	間物+切管 9+2(切8.89)=11(9*5+8.89=53.89)	本	11	TK451KGK	
EF片受ヘント45° φ75	水道配水用ポリエチレン管	2 (Z0.48*2=0.96)	個	2	TK469KGK	
EF片受ヘント22° 1/2 φ75	水道配水用ポリエチレン管	1 (Z0.38*1=0.38)	個	1	TK470KGK	
EF片受ヘント11° 1/4 φ75	水道配水用ポリエチレン管	2 (Z0.36*2=0.72)	個	2	TK471KGK	
EFソケット φ75	水道配水用ポリエチレン管	4	個	4	TK461KGK	
ソフトソール弁(PE両挿口付) φ75		1(Z0.77)	基	1	TK531KGK	
仕切弁鉄篋	座台付 トミSKEVKH-53HK	2	個	2	TK6290AZM	
	φ300mm×810H~1010H					
不断水分岐用割T字管	K形継手 鋳鉄管用	1(Z0.25)	基	1	TK5540AZM	
	φ150×φ75					
不断水分岐用割T字管	K形継手 鋳鉄管用	1(Z0.21)	基	1	TK5510AZM	
	φ75×φ75					
ステンレスコア		2	個	2	TK5610AZM	
	φ75					
異種管継手 鋳鉄用(K) φ75	水道配水用ポリエチレン管用	2(Z0.62*2=1.24)	個	2	TK591KGK	

第 2 号数量表

配水管資材費		数 量 計 算 書			当 初 変 更	
名 称	形状寸法	計 算 式	単位	数 量	コード	
特殊押輪(K) φ 75		2	組	2	TN682KGK	
不断水簡易仕切弁(施工費込) φ 75	DCIP用 0.75MPa仕様	1	基	1	TN900KGK	
効帽(K) φ 75	特殊押輪付	1	ヶ	1	TN611KGK	
管明示テープ(配水管用)	青地白文字(配水ホリ、塩ビ管用)		m	77	TK6590AZM	
	W=30mm					
埋設シート(市道:配水管用)	青地白文字 2倍折込	58.42-弁0.77-不0.25-不0.21=57.19	m	57.2	TK6610AZM	
	W=150mm					
水道用識別マーカ-			個	7	TK6660AZM	

第 3 号数量表

配水管労務費		数 量 計 算 書		当 初 変 更	
名 称	形状寸法	計 算 式	単位	数 量	コード
ポリエチレン管据付・撤去工	据付	58.42-弁0.77-不0.25-不0.21=57.19	m	57.2	SS20601
	φ 75				
ポリエチレン管融着(EF)継手工	1口	9(直管)+2(切管)+2(45°)+1(22° 1/2)+2(11° 1/4)=16	箇所	16	SS20605
	φ 75				
ポリエチレン管融着(EF)継手工	2口	4(ソケ)	箇所	4	SS20605
	φ 75				
メカニカル継手接合・撤去工	接合	2(不)+1(帽)=3	口	3	SS20302
	φ 75				
ポリエチレン管切断工	φ 75	4	口	4	SS20604
仕切弁設置工(縦・横型)《機械》		1	基	1	SS20901
ねじ式弁籠設置工	仕切弁	2	箇所	2	SS20910
	円形2号				
不断水連絡工	DIP	1	箇所	1	SS20313
	φ 150× φ 75				
不断水連絡工	DIP	1	箇所	1	SS20313
	φ 75× φ 75				
不断水分岐コア挿入工		2	式	2	TK7330AZM
	φ 75				
管明示テープ工(手間のみ)			m	77	SS20314

第 4 号数量表

配水管労務費		数 量 計 算 書			当 初 変 更
名 称	形状寸法	計 算 式	単位	数 量	コード
管明示シート工(手間の み)			m	57.2	SS20315
通水試験工		58.4/1000=0.1	日	0.1	SS50101

第 7 号数量表

給水管資材費		数 量 計 算 書		当 初 変 更	
名 称	形状寸法	計 算 式	単位	数 量	コード
水道配水用ポリエチレン管用 鑄鉄サドル付分水栓	φ75×20		個	1	TK621KGK
水道配水用ポリエチレン管用 鑄鉄サドル付分水栓	φ75×25		個	1	TK622KGK
ポリエチレン管 2層管(1 種) φ20			m	1	KS002KGK
ポリエチレン管 2層管(1 種) φ25			m	3	KS003KGK
メータ用ソケット φ20	水道ポリエチレン管金属継手		ヶ	1	KS062KGK
メータ用ソケット φ25	水道ポリエチレン管金属継手		ヶ	3	KS063KGK
ソケット φ20	水道ポリエチレン管金属継手		ヶ	1	KS072KGK
エルボ90° φ25	水道ポリエチレン管金属継手		ヶ	2	KS133KGK
フレキシブル継手	袋ナット×平行おねじ		個	1	TK5870AZM
	φ 25mm×700mm				
ボール止水栓 平行おねじ	角ハンドル		個	1	TK5660AZM
	φ 25mm				
止水栓鉄篋	トリスLHVSG-51PK(安曇野市型)		個	1	TK6310AZM
	φ 143mm×500H～700H				

第 8 号数量表

給水管資材費		数 量 計 算 書			当 初 変 更	
名 称	形状寸法	計 算 式	単位	数 量	コード	
埋設シート(市道:給水管用)	青地白文字 2倍折込		m	4	TK6620AZM	
	W= 75mm					
水道用識別マーカ－			個	2	TK6660AZM	

第 9 号数量表

給水管労務費		数 量 計 算 書		当 初 変 更	
名 称	形状寸法	計 算 式	単位	数 量	コード
分水栓建込み工	HPPE	1	箇所	1	SS10401
	φ 75 × 20				
分水栓建込み工	HPPE	1	箇所	1	SS10401
	φ 75 × 25				
ポリエチレン管据付・撤去工	据付	1	m	1	SS20601
	φ 20				
ポリエチレン管据付・撤去工	据付	3	m	3	SS20601
	φ 25				
ポリエチレン管継手工		1*1(メタソケ)+1*2(ソケ)=3	口	3	SS20602
	φ 20				
ポリエチレン管継手工		3*1(メタソケ)+2*2(エル)=7	口	7	SS20602
	φ 25				
小口径鋼管継手工(ねじ込み接合)		1*1(メタソケ)	口	1	SS20405
	φ 20				
小口径鋼管継手工(ねじ込み接合)		3*1(メタソケ)	口	3	SS20405
	φ 25				
ポリエチレン管切断工			口	1	SS20604
	φ 20				
ポリエチレン管切断工			口	3	SS20604
	φ 25				
止水栓取付け工	籠含む		箇所	1	SS10402
	φ 25				

第 10 号数量表

給水管労務費		数 量 計 算 書			当 初 変 更
名 称	形状寸法	計 算 式	単位	数 量	コード
管明示シート工(手間の み)			m	3	SS20315

第 11 号数量表

[illegible]

第 12 号数量表

<div><div></div><div>給水管土工費</div><div>数量計算法書</div><div>当初変更</div></div>					
名　称	形状寸法	計　算　式	単位	数　量	コード

第 13 号数量表

仮設配水管資材費		数 量 計 算 書			当 初 変 更	
名 称	形状寸法	計 算 式	単位	数 量	コード	
(仮設)SGP-VB φ80 直管 4.0m	水道用硬質塩化ビニルライニング鋼管		本	1	KT002KGK	
(仮設)鋼管用エルボ φ80	内面エポキシ樹脂コーティング管継手		個	2	KT022KGK	
(仮設)鋼管用径違テース(普通品) φ80	内面エポキシ樹脂コーティング管継手		個	1	KT052KGK	
(仮設)鋼管キャップ 80A	内面エポキシ樹脂コーティング管継手		個	1	TKY100AZM	
(仮設)町野式接合材65A×80A			個	1	KT681KGK	
(仮設)ビトリックジョイント φ80 G-0型		6+1(分岐用)=7	個	7	KT122KGK	
(仮設)鋼管用ニップル φ65	内面エポキシ樹脂コーティング管継手		個	1	KT039KGK	
(仮設)仮設用消火栓	φ65 アングル弁型1.6Mpa		個	1	KT098KGK	
(仮設)鋼管用おねじ付ソケット φ25	水道ポリエチレン管金属継手		ヶ	3	KT353KGK	
(仮設)ポリエチレン管 2層管(1種) φ25			m	24	KT303KGK	
(仮設)ゲートバルブ φ25	給水用青銅バルブ 10Kねじ込み		ヶ	1	KT343KGK	

第 14 号数量表

仮設配水管労務費		数 量 計 算 書			当 初 変 更	
名 称	形状寸法	計 算 式	単位	数 量	コード	
小口径鋼管据付工			m	2	SS20401	
	80A					
小口径鋼管継手工(ねじ込み接合)		1(キャップ)	口	1	SS20405	
	80A					
小口径鋼管継手工(ねじ込み接合)		1(ニップル)	口	1	SS20405	
	65A					
小口径鋼管継手工(ねじ込み接合)		1*1(おねじ)	口	1	SS20405	
	φ 25					
ビトリック設置工			箇所	7	V0001	
	80A					
消火栓設置工			箇所	1	SS20907	
ポリエチレン管据付・撤去工	据付		m	24	SS20601	
	φ 25					
ポリエチレン管継手工		3*1(おねじ)	口	3	SS20602	
	φ 25					
止水栓取付け工			箇所	1	SS10402	
	φ 25					
撤去費		上記の撤去費	%	40	#0001	
ポリエチレン管切断工			口	3	SS20604	
	φ 25					

配水管切管表

[illegible]

配水管土工延長集計表]		数 量 計 算 書						(実施) 精算	
名 称	形状寸法	計 算 式						単位	数 量
土工断面1-5	HPPEφ75	1.8	+	+	+	+	+	= 1.8	m
	不断水分岐工事1								
土工断面1-5	HPPEφ75	1.7	+	+	+	+	+	= 1.7	m
	不断水分岐工事2								
土工断面2-5	HPPEφ75	43.1	+	+	+	+	+	= 43.1	m
	道路改良内(拡幅部)								
土工断面3-5	HPPEφ75	3.5	+	+	+	+	+	= 3.5	m
	道路改良内(現歩道部)								
土工断面4-5	HPPEφ75	8.0	+	+	+	+	+	= 8.0	m
	道路改良内(出入口)								
			+	+	+	+	+	= 0.0	m
			+	+	+	+	+	= 0.0	m

土工断面1-5 内訳 1.8 m		数 量 計 算 書						(実施) 精算	
名 称	形状寸法	計 算 式						単位	数 量
舗装版切断	アスファルト舗装版	(2.3	+	0.9)*	2		= 6.4	m	6.4
	アスファルト 15cm以下								
舗装版取壊し積込み工	舗装厚0cm超え10cm以下	2.07					= 2.07	m ²	2.1
	クローラ型 排対1次 山積み0.13m ³								
管路掘削工	平均掘削高2.289	(2.289	-	0.05)*	2.07		= 4.6	m ³	4.6
	クローラ型 排対1次 山積み0.13m ³								
管路埋戻工	タンバ締固 洗滌砂平均0.569+0.290	(0.569	+	0.290)*	2.07	-(0.528 ² + 0.169 ³)*π/4+0.90-0.09*	π/4+2.30	= 1.5	m ³
	クローラ型 排対1次 山積み0.13m ³								
管路埋戻工	タンバ締固 発生土	(1.375	-	0.290)*	2.07		= 2.2	m ³	2.2
	クローラ型 排対1次 山積み0.13m ³								
発生土処理工	2t積 バックホリ排対1次 山積み0.13m ³	4.6	-	2.2			= 2.4	m ³	2.4
	DID区間無し 運搬距離 km								
As塊・Co塊運搬費	2t積 バックホリ排対1次 山積み0.13m ³	2.07	*	0.05			= 0.10	m ³	0.1
	DID区間無し 運搬距離 km								
路盤工(管路土工)	再生クランシャーラン40mm以下/m ³ 20cm	2.07					= 2.1	m ²	2.1
	1層施工								
路盤工(管路土工)	粒調砕石25mm以下/m ³ 12cm	2.07					= 2.1	m ²	2.1
	1層施工								
アスファルト舗装工(人力)	車道・路肩部 再生密粒度アスコン13F	2.07					= 2.1	m ²	2.1
	舗装厚30mm フライムコート								

土工断面1-5 内訳 1.8 m		数 量 計 算 書			(実施) 精 算	
名 称	形状寸法	計 算 式			単位	数 量
処分費(t)	as殻	$0.10 * 2.35 = 0.24$			t	0.2
軽量鋼矢板建込引抜工 (両側分)	BH=0.9mH=2.5m以下 H=2.289	$2.3 = 2.3$			m	2.3
		$=$				
		$=$				
		$=$				
		$=$				
		$=$				
		$=$				
		$=$				
		$=$				
		$=$				

土工断面1-5 内訳 1.7 m		数 量 計 算 書			(実施) 精 算	
名 称	形状寸法	計 算 式			単位	数 量
舗装版切断	アスファルト舗装版 アスファルト 15cm以下	$(2.2 + 1.0 + 1.2 + 1.2) * 2 = 11.2$			m	11.2
舗装版取壊し積み込み工	舗装厚0cm超え10cm以下 クローラ型 排対1次 山積み0.13m ³	$1.76 + 1.44 = 3.20$			m ²	3.2
管路掘削工	平均掘削高1.393・1.243 クローラ型 排対1次 山積み0.13m ³	$(1.393 - 0.05) * 1.76 + (1.243 - 0.05) * 1.44 = 4.1$			m ³	4.1
管路埋戻工	タンバ締固 洗滌砂平均0.293 クローラ型 排対1次 山積み0.13m ³	$(1.76 + 1.44) * 0.293 - (1.00+1.20+0.60+1.10)*.293^2*\pi/4 = 0.7$			m ³	0.7
管路埋戻工	タンバ締固 発生土 クローラ型 排対1次 山積み0.13m ³	$1.76 * (0.55 + 0.20) + 1.44 * (0.55 + 0.05) = 2.2$			m ³	2.2
発生土処理工	2t積 バックホリ排対1次 山積み0.13m ³ DID区間無し 運搬距離 km	$4.1 - 2.2 = 1.9$			m ³	1.9
As塊・Co塊運搬費	2t積 バックホリ排対1次 山積み0.13m ³ DID区間無し 運搬距離 km	$3.20 * 0.05 = 0.16$			m ³	0.2
路盤工(管路土工)	再生カーリヤラン40mm以下/m ³ 20cm 1層施工	$3.2 = 3.2$			m ²	3.2
路盤工(管路土工)	粒調砕石25mm以下/m ³ 12cm 1層施工	$3.2 = 3.2$			m ²	3.2
アスファルト舗装工(人力)	車道・路肩部 再生密粒度アスコン13F 舗装厚30mm フライムコート	$3.2 = 3.2$			m ²	3.2

土工断面1-5 内訳 1.7 m		数 量 計 算 書			(実施) 精 算	
名 称	形状寸法	計 算 式			単位	数 量
処分費(t)	as殻	$0.16 * 2.35 = 0.38$			t	0.4
		=				
		=				
		=				
		=				
		=				
		=				
		=				
		=				
		=				
		=				

土工断面3-5 内訳 3.5 m		数 量 計 算 書			(実施) 精 算	
名 称	形状寸法	計 算 式			単位	数 量
舗装版切断	アスファルト舗装版	$3.5 * 2 = 7.0$			m	7.0
	アスファルト 15cm以下					
舗装版取壊し積み込み工	舗装厚0cm超え10cm以下	$3.5 * 0.60 = 2.10$			m ²	2.1
	クローラ型 排対1次 山積み0.13m ³					
管路掘削工	平均掘削高1.19	$(1.190 - 0.03) * 0.60 * 3.5 = 2.4$			m ³	2.4
	クローラ型 排対1次 山積み0.13m ³					
管路埋戻工	タンバ 締固 洗滌砂平均0.293	$3.5 * (0.29 * 0.60 - 0.09^2 * \pi / 2) = 0.6$			m ³	0.6
	クローラ型 排対1次 山積み0.13m ³					
管路埋戻工	タンバ 締固 発生土	$3.5 * 0.77 * 0.60 = 1.6$			m ³	1.6
	クローラ型 排対1次 山積み0.13m ³					
発生土処理工	2t積 バックホリ排対1次 山積み0.13m ³	$2.4 - 1.6 = 0.8$			m ³	0.8
	DID区間無し 運搬距離 km					
As塊・Co塊運搬費	2t積 バックホリ排対1次 山積み0.13m ³	$2.10 * 0.03 = 0.06$			m ³	0.1
	DID区間無し 運搬距離 km					
路盤工(管路土工)	再生ガラシヤラン40mm以下/m ³ 10cm 1層施工	$2.1 = 2.1$			m ²	2.1
アスファルト舗装工(人力)	歩道 細粒度アスコン13 舗装厚30mm フライムコート	$2.1 = 2.1$			m ²	2.1
処分費(t)	as殻	$0.06 * 2.35 = 0.14$			t	0.1

土工断面2-5 内訳 43.1 m		数 量 計 算 書			(実施) 精算	
名 称	形状寸法	計 算 式	単位	数 量		
舗装版切断	アスファルト舗装版	$(43.1 - 8.00) * 2.00 = 70.2$	m	70.2		
	アスファルト 15cm以下					
舗装版取壊し積込み工	舗装厚0cm超え10cm以下	$(43.1 - 8.00) * 0.60 = 21.1$	m ²	21.1		
	クローラ型 排対1次 山積み0.13m3					
管路掘削工	平均掘削高1190	$(1.19 - 0.04) * 0.60 * 43.10 = 29.7$	m3	29.7		
	クローラ型 排対1次 山積み0.13m3					
管路埋戻工	タンバ締固 洗滌砂平均0.29	$43.1 * (0.3 * 0.6 - 0.09^2 * \pi / 4) = 7.2$	m3	7.2		
	クローラ型 排対1次 山積み0.13m3					
管路埋戻工	タンバ締固 発生土	$43.1 * 0.9 * 0.6 = 23.3$	m3	23.3		
	クローラ型 排対1次 山積み0.13m3					
発生土処理工	2t積 バックホリ排対1次 山積み0.13m3	$29.7 - 23.3 = 6.4$	m3	6.4		
	DID区間無し 運搬距離 km					
		=				
		=				
		=				
		=				

土工断面4-5 内訳 8.0 m		数 量 計 算 書			(実施) 精算	
名 称	形状寸法	計 算 式	単位	数 量		
舗装版切断	アスファルト舗装版	$8.00 * 2.00 = 16.0$	m	16.0		
	アスファルト 15cm以下					
舗装版取壊し積込み工	舗装厚0cm超え10cm以下	$8.0 * 0.60 = 4.8$	m ²	4.8		
	クローラ型 排対1次 山積み0.13m3					
管路掘削工	平均掘削高1.19	$(1.19 - 0.03) * 0.60 * 8.00 = 5.6$	m3	5.6		
	クローラ型 排対1次 山積み0.13m3					
管路埋戻工	タンバ締固 洗滌砂平均0.293	$8.0 * (0.3 * 0.6 - 0.09^2 * \pi / 2) = 1.3$	m3	1.3		
	クローラ型 排対1次 山積み0.13m3					
管路埋戻工	タンバ締固 発生土	$8.0 * 0.77 * 0.6 = 3.7$	m3	3.7		
	クローラ型 排対1次 山積み0.13m3					
発生土処理工	2t積 バックホリ排対1次 山積み0.13m3	$5.6 - 3.7 = 1.9$	m3	1.9		
	DID区間無し 運搬距離 km					
As塊・Co塊運搬費	2t積 バックホリ排対1次 山積み0.13m3	$4.8 * 0.04 = 0.2$	m3	0.2		
	DID区間無し 運搬距離 km					
路盤工(管路土工)	粒調砕石M-25 10cm	$4.8 = 4.8$	m ²	4.8		
	1層施工					
アスファルト舗装工(人力)	車道 再生密粒度As13F	$4.8 = 4.8$	m ²	4.8		
	舗装厚30mm フライムコート					
処分費(t)	as殻	$0.2 * 2.35 = 0.5$	t	0.5		

安曇野市 上水道工事 特記仕様書

(平成29年4月改正)

(平成30年9月追記)

(令和4年7月追記)

第1章

(総 則)

- 1 本特記仕様書は、安曇野市が発注する上水道工事(以下「工事」という。)の施工に際し、請負者が履行しなければならない仕様を示すものである。
- 2 請負者は、建設工事請負契約書に基づき工事を施工すると共に、併せて本特記仕様書のほか次の書類を参考にし、工事監督員の監督・指示を受けて工事を施工すること。
 - 「長野県土木工事共通仕様書」(長野県土木部)
 - 「長野県土木工事特記仕様書」(長野県土木部)
 - 「長野県現場管理の手引き」(長野県土木部)
 - 「長野県施工管理基準」(長野県土木部)
 - 「安曇野市水道事業給水条例」(安曇野市)
 - 「安曇野市土木工事共通仕様書」(安曇野市)
 - 「安曇野市上水道工事事務手順・標準仕様書」(安曇野市 上下水道部)
 - 「安曇野市給・配水管工事施工基準 R4年度」(安曇野市 上下水道部)
 - 「水道工事標準仕様書【土木工事編】2010」(日本水道協会)
 - 「水道工事標準仕様書【設備工事編】2010」(日本水道協会)

(資格要件)

- 1 工事の種類 主任技術者の要件

水道施設工事	<ul style="list-style-type: none">①技術検定合格者<ul style="list-style-type: none">・土木施工管理技士(2級は土木)②技術士2次試験合格者<ul style="list-style-type: none">・水道部門・衛生工学部門(「水質管理」又は「廃棄物処理」)③・管工事施工管理技士(2級以上)
--------	---

- 2 主任技術者または現場代理人は配水用ポリエチレン管工事の場合は配水用ポリエチレンパイプシステム協会(POLITEC)の配水管受講証、ダクタイル鋳鉄管工事の場合は(社)日本水道協会講習会(一般・耐震)の配管技能者登録証の保有者とする。
- 3 現場代理人または自社作業員は給水装置工事主任技術者免状の保有者とする。

(工程等)

- 1 工期は、雨天・休日等(休日等には日曜日・祝日、夏季休暇及び年末年始休暇のほか、作業期間内の全土曜日を含んでいる。)を見込んでいる。
- 2 工程は沿線住民の交通を確保したものとし、詳細でわかりやすい工程表を作成すること。
- 3 請負契約締結後、監督員と協議して速やかに現地調査及び関係機関との打合せ(道路管理者、下水道管理者、市役所生活環境担当(ゴミステーション)、NTT、中部電力、警察署(信号機等)等)を行い、必要があるときは関係機関と現地立会いを実施して対策を考慮した工程計画をたてること。
- 4 具体的な工程、交通規制、環境対策等は前もって関係住民に周知すること。

(施工計画)

- 1 工事箇所が小中学校の通学路に指定されている場合には施工計画に基づき早急に市役所学校教育課を通じて各学校と協議をし、通学路を変更する必要がある場合には適切かつ安全な対策を講じること。また保育園のバス路線に指定されている場合は保育園と、福祉バス路線に指定されている場合は各支所地域支援課と同様の協議をすること。
- 2 本管並びに仮設管切り替え時及び地下水処理のためのポンプ排水を行う場合は放流水路の下流域を十分調査して放流すること。また、工事終了後は放流水路の清掃点検を行うこと。
なお、地下水処理のために長期間に渡る放流を行う場合は土地改良区、水利組合と立会いまたは協議を行い書面にて保管するとともに監督員から確認要求があった場合は提出すること。
- 3 掘削構内に埋設物があるときは、本工事着手前に現地立会いを行い必要に応じ試験掘削を実施し位置を確認したうえで監督員に報告すること。
- 4 工事の施工においては既存構造物を破損させないように十分注意すること。
全ての既存構造物は撤去及び原形復旧を原則とする。
- 5 工事で影響を与える可能性がある構造物等(家屋、塀、庭木等)がある場合は着手前に所有者又は管理者立会いのうえで調査し写真に記録し、一連の記録、写真及び対策は施工計画書に明示し報告すること。
また、施工中に垣根、庭木等を建設機械で抜根、枝折り、排気ガスで枯らさないよう注意すること。
- 6 施工計画書提出後に現場着手すること。また、設計変更若しくは増、減工があった場合は内容を精査し速やかに変更施工計画書を提出すること
- 7 施行箇所に基準点等が設置されている場合は、監督員と相談の上、測量会社に依頼し復元を図ること。

(その他)

- 1 請負金額が500万円以上の工事については工事カルテを作成し、一般財団法人日本建設情報総合センターのコリンズに登録すること。なお、登録前に監督員から内容確認を受けた後に本登録を行い、登録完了書を提出すること。なお、途中変更時及びしゅん工時にも登録前に監督員が内容確認の提出をし、確認後に本登録を行い、登録完了書を提出すること。この場合の登録期限は当初契約日、変更契約日、工事完成時それぞれ10日以内とする。
- 2 道路掘削許可申請及び道路通行制限に係る手続きは工事請負者が行うこと。
- 3 本工事及び本特記仕様書に質疑が生じた場合は書面をもって協議すること。(別紙2)
- 4 別途指定する建設機械については、排出ガス対策型の使用を原則とする。(別紙3)
- 5 建設業法第26条の規定により、請負者が工事現場ごとに設置しなければならない主任技術者または監理技術者については適切な資格、技術力を有するもの(工事現場に常駐して、専らその職務に従事する者で、請負者と直接的かつ恒常的な雇用関係にあるものに限る。)を配置すること。
なお、請負金額が3,500万円以上の時は主任技術者及び監理技術者は専任とすること。
- 6 下請負契約があるときは、金額の大小に関わらず「下請負人の通知書(別紙12)」を事前に提出すること。
(廃棄物の収集・運搬・処分、舗装切断、交通整理員等、全ての業務について他社に依頼する場合は提出が必要となる)
- 7 長野県および安曇野市が発注する「公共建設工事の分別解体等・再資源化等および再生資源活用の対象となる建設工事」は実施要領に基づき手続きをおこなう。(請負額500万円以上)
【土木工事現場必携 長野県版の建設副産物対策を参照】

第2章 施工

(起工測量)

- 1 本工事着手前に起工測量を実施しその成果を必ず提出すること。
- 2 量水器ボックスの交換を計画している場合は上水道使用者または権利を有する者と立会いの上、位置を決定し量水器設置確認書(別紙 4)に記載をしてもらうこと。

(資 材)

- 1 管材材料はφ250 mm以上の導・送・配水管については DIP(GX-S 形及び NS 形)の耐震管とする。
φ100～200 mmまでの配水本管は DIP(GX-S)とし、φ75～100 mmまでの配水枝管・HPPE・WEET、
φ13～50 については PEP(二層管)・HPPE を基本とする。
- 2 資材の運搬、保管は慎重に行い管の損傷を防ぐこと。保管は極力屋内とし現場状況によりやむをえず屋外に保管する場合は簡易屋根を設けるか不透明シート等で覆い、資材の変形及びサビ等による劣化防止に努めること。
- 3 本工事における全ての資材は使用承認願(別紙 5-1)を提出し使用承認と監督員による資材検査を受け、しゅん工時には資材の受払いを明示すること。なお、使用承認願、資材検査願(別紙 5-2)ともに使用材料一覧表(別紙 5-3)を添付すること。

ただし、日本工業規格(JIS)、日本水道協会(JWWA)等が認定する2次製品で、市が承認した資材(一括承認)については、使用材料一覧表の提出で良いものとし、資材検査を省略する。ただし監督員が指示した場合、承認材料以外の部材をしようする場合は、協議書による承認願いを提出すること。

(一括承認した材料の一覧表は別紙 5-4)

(土 工)

- 1 掘削にあたっては設計幅以下とならないように施工すること。特別な事情がない限り土質による設計変更はおこなわない。あわせて舗装の復旧路面・及び処分等の変更についても、相当の理由がない限り変更の対象としない。変更をおこなう場合にあっては協議書によって、監督員と協議を行うものとする。
- 2 本工事により発生する残土については、施工計画書に搬出計画(搬出量、搬出先、搬出経路、処理業者)を明記すると共に現場発生土仮置き場の安全対策を講ずること。
また工事完了の際は処分量を明確にすること。
- 3 本工事により発生するアスファルト廃材の搬出先については施工計画書に明記し、しゅん工時には適正に処理されたことがわかるよう処理伝票、状況写真を整理し提出すること。
- 4 洗砂による埋め戻しは、埋め戻し厚の中央に管が布設されるように注意すること。埋設管に損傷を与えないよう埋設管の両側を同時に埋め戻し規定の厚みに達するまで洗砂を敷き均すこと。
検査記録は土工各工程の幅・厚さを記録し写真で確認できるようにすること。
また、上水道管の下に下水道管等が埋設されている場合は下水道管理者、施工業者と協議し慎重施工すること。
- 5 発生土が軟弱土質等で埋め戻し材として不適当と判断した場合並びに掘削構内に埋設物がある場合は監督員に報告して指示を受けること。
- 6 管の埋設深の標準断面は管上 100 cmとし、GL－60cm の位置にセイフティーシート及び水道用識別マーカ

一を垂直に設置すること。

ただし、発注毎に埋設条件が異なる場合があるので、各現場毎に埋設深等、確認し施工すること。

管材料に関係なくアルタンシートを使用してはならない。

また水道用識別マーカの設置箇所は基点、終点、分岐点、サドル設置箇所、曲管設置箇所、下水道マンホール周り(前、中、後の3箇所)、直線部分は 20m 毎を標準とし管材料に関係なく、全ての給・配水管に設置すること。

- 7 管明示テープは管材料ごとに指定されたものを使用し、管上部に縦断方向並びに次の割合で1回転半の胴巻きをおこなうこと。

管明示テープ胴巻き箇所

DIP 管・VP 管	管長4.0m以下	3か所/本
	管長5.0m以上	4か所/本
HPPE 管	管長5.0m	4か所/本

- 8 発生土の埋め戻しは一層の厚さ 30 cm毎に締め固め転圧を必ず実施すること。

発生土の締め固め密度を十分確保し、すること。路盤材についても同様であり、発生埋戻し土に十分な密度が確認できない場合は、監督員と協議すること。

- 9 土質により開削が困難な場合及び既設管の埋設深があり土留め等の設置が必要な場合は監督員と協議し適切な対策をとること。

- 10 事後報告は変更の対象にはならないので施工前に書面による変更協議を取り交わすこと。ただし緊急の場合は監督員に連絡し指示を受けること。

- 11 起終点の既存管接続部分は試掘をおこない、形状確認後に部材注文をおこなうこと。

(本管布設)

- 1 本管布設にあたっては「安曇野市上水道工事」及び「安曇野市給・配水管工事施工基準 R4年度」により施工・管理すること。
- 2 しゅん工時に配管状況を目視できないため他の埋設物との離隔状況、管の布設前・中・後の施工状況を写真で記録すること。
- 3 バックホウによる吊り込作業は専用装置以外の装置を使用してはならない。
- 4 下水道関連工事における配管作業は下水道工事と同時施工を原則とするが現場の状況により同時施工が困難な場合は監督員と協議すること。
- 5 配水管の接合 DIP については日本ダクタイル鉄管協会接合要領書、HPPE については日本水道協会規格により施工すること。

接合状況の管理は各チェックシートによる記録を原則とする。写真管理についてはトルクレンチによる締め付け状況、管挿入部分の検測状況、若しくは融着状況を写真で記録すること。

- 6 直管の布設にあたって、直管の番号を明記し、しゅん工図の配管詳細図にも番号を明記すること。
- 7 仕切弁は設置後の維持管理作業の安全性を考慮し交差点外に設置すること。
- 8 水圧試験を受けるときは申請書(別紙 6)を提出すること。

現場試験は 1.0Mpa を 10 分間静止し水圧の落下のないことを確認し合格とする。

ただし常圧が高い地域については常圧の 2 倍の水圧を 10 分間保持し合格とする。

(給水管・量水器の施工)

- 1 量水器ボックス等の交換・設置する場合は「安曇野市水道事業給水条例施工規定」に基づき、位置の変更の有無に係らず
 - (1) 原則として建築物の外であって当該建築物の敷地内で官民境 1.0m以内とする。
 - (2) 点検及び取替作業を容易に行うことができる場所
 - (3) 衛生的で損傷のおそれがない場所を考慮し上水道使用者または権利を有する者と立会のうえで設置箇所を選定し、量水器設置位置確認書(別紙 4)に記載してもらってから着手すること。(無断着手は厳禁)
- 2 本管から量水器までの取り出し距離が長くなる場合は一次止水を設置するが維持管理作業の安全性を考慮し交差点外に止水栓を設置すること。
- 3 量水器を設置する場合は宅地内を掘削するので既存の構造物、庭木等を損傷しないよう十分に注意すること。また工事で宅地内に立ち入る場合は施工日の 5 日前までに工事の予定を施主に連絡し了解を得てから着手すること。(なお、構造物・庭木等に影響が出るおそれがある場合については、事前に監督員と協議を行うとともに、土地所有者との協議を十分に行うこと)

(舗装復旧工)

- 1 上水道工事におけるアスファルト舗装復旧は仮復旧を原則とし、1 路線ごとに随時復旧すること。
なお、施工延長の変更もしくは変更協議があった場合を除いて舗装面積を変更の対象としない。
- 2 下層路盤工及び上層路盤工の出来形管理は設計掘削幅に対し管理すること。
- 3 使用するアスファルト合材及び路盤・埋め戻しのクラッシャーラン 40-0 は監督員から指示がある場合を除き再生材を使用すること。
- 4 アスファルト舗装については品質管理基準に基づき管理を行うこと。特に現場検査(締め固め前の温度測定、密度測定)を徹底すること。
- 5 県道部からの分岐取出しは仮復旧までおこない開放すること。

(書類・検査)

- 1 工事完成時の提出書類は「安曇野市給・配水管工事」、「安曇野市給・配水管工事施工基準 R4年度」に基づき作成すること。
- 2 工程管理の徹底を図り全体の数量の見通しがたった段階若しくは出来高が 80%に達した時点で速やかに 80%予想出来形展開図及び数量計算書を提出すること。
80%出来高の提出期限:令和5年8月 25 日(金)までとする。以降の受付と清算は認めない。
上記より現場工事作業の完了も同日として、計画工程を作成すること。
※(現場清掃、墨入れ等の完了後の現場事務の作業は除く)※
- 3 しゅん工書類編冊順は「工事における提出書類一覧表」(しゅん工書類)(別紙 1-1)とすること。また工事請負契約からしゅん工届けまでの各段階での提出書類についても注意すること。
- 4 工事施工後の事後報告は原則として認めず変更の対象にはならないので必ず施工前に協議書を取り交わすこと。
ただし、緊急の場合はこの限りではないのでその都度監督員と相談すること。
- 5 なお、施工写真の編冊順は工種毎、側点順に整理すること。(別紙 1-2 のしゅん工写真の編冊順を参考と

すること。)

- 6 しゅん工検査は現地で実測するため固定点からの距離を施工中に控えておき、正確な位置にすみ入れをおこなうこと。
- 7 工事で使用した全ての資材は伝票と突合させ資材毎、日付順に集計し最終数値を設計数値と比較し増減を明示すること。骨材、残土処理、廃材処分についても同様に集計、比較すること。
- 8 しゅん工書類の他に平面図、管割図、給水図を提出すること。しゅん工書類の図面は紙ベース1部とDXF・SFCまたはJww形式図面データを提出すること。
平面・管割図の用紙は特に定めないものとする。また、給水管についても配水管平面図に記載の上、別途詳細図も作成すること。
- 9 配管詳細図に水道用識別マーカの設置位置を記載すること。

(その他)

- 1 仮設費については任意仮設を原則とするが一部に指定仮設を計上している。したがって設計図書に明示している数量及び施工明細は全て参考資料として取り扱うこと。
ただし、現場状況により仮設管口径を変更する場合は変更設計の対象とする。
指定仮設は不断水分岐用割T字管一箇所(本管接続)とする。指定仮設の施工にあたっては、有資格の作業主任者を配置すること。(※各メーカーの受講資格証・認定証を添付すること※)
- 2 断水は原則として実施日の1週間前までに断水通知を関係者に配布できるように計画すること。
また日程が決まり次第監督員に連絡し沿線住民への周知及び断水する地域を所管する消防署への届出(別紙18)を図ること。
なお、市発注工事における断水通知は全て市名(上水道課)および業者名による断水通知とする。
- 3 冬季間の工事における凍結対策として給水リターン方式(指定仮設)を施工し、管理をおこなうこと。また、凍結が発生する可能性がある場合は、給水使用者(所有者)へ周知をおこない、凍結した場合は即時に対応すること。 なお、かけ流しを実施する場合は、監督職員への協議をおこなうこと。また、開始時点と終了時点の日付及び量水器の指針を記録し、それぞれ切替名簿を監督員に提出すること。
- 4 本工事の近接地で別事業の工事を実施している場合、通行の制限、仮設配管の計画等を工事受注者と協議をおこない、安全協議会の設置等に配慮し施工すること。

第3章 安全対策、交通管理、現場管理、仮設給水

(安全対策・交通管理)

- 1 通行制限願い等関係機関に提出する書類及び住民に配布する通知文等は予め監督員の確認を得た後提出すること。
- 2 現場周辺で他工事が発注されている場合は施工業者と協議して円滑な施工と沿線住民の交通管理について検討すること。
- 3 全面通行止の場合は遅くとも 10 日前、片側交互通行の場合は 7 日前に案内看板等を設置し周知をはかること。また、通行止の際は歩行者用通路を設け歩行者の安全を確保すること。
- 4 現場周辺道路に資材や通勤車両を置いてはならない。また、工事区域内は整理整頓をすること。
- 5 資材置き場及び残土置き場は第三者による事故等を未然に防ぐため安全対策を講ずること。
- 6 台風等強風や大雨の発生が予想される場合は、事前に看板等の飛散防止、掘削箇所の崩落防止等、事前に安全確認のためのパトロールを実施すること。
- 7 **現場管理費には工事期間中月 1 回半日以上の安全教育・研修訓練等の費用が含まれているので必ず実施すること。**また、実施計画を施工計画書に記載し、実施状況がわかる資料をしゅん工時に提出すること。
- 8 本工事期間内に自然災害(地震等)が発生した場合は、現場代理人はただちに作業の中止と、作業員の安全確保に最大限努力すること。また、近隣住民への通行確保のため工事現場を安全に開放すること。
- 9 現場の近隣に保育園・学校施設がある場合、着手前に工事予告等の通知を配布すること。

(仮設給水) 第 2 章 その他項目と同様

- 1 冬期間の仮設給水において凍結防止の対策を講じるとともに、工事期間中に凍結が発生した場合は、各戸への通水できるよう、対応をおこなう。
- 2 冬期間の仮設給水を防止のためリターン式を採用(指定仮設)とするが、かけ流し措置を講じる場合は、仮設切替前のメーター指針、メーター番号等を仮設切替者名簿(別添)に記載し、監督員に提出すること。ただし、かけ流し措置は1月以降の切替にかかるものとする。

第4章 設計条件

1	前払い率	40%以内
2	工 種	開削工事
3	施工地域区分	一般交通影響あり②
4	契約保証方法	金銭的保証
5	積雪寒冷地	4 級地
6	工 期	令和 年 月 日 から 令和5年9月8日 まで この工事は、施工者希望型週休2日工事の対象外です。
7	工事概要	配水管布設替工 ※本工事は、道路改良に伴い支障となる配水管の布設替工事です。
8	残土処理	搬出先：松本市大字島内 9830-4 番地 (株)松本マテリアル 運搬距離 3.1Km を想定し積算しているが、これにより難い場合が生じたときは、監督員と協議すること
9	廃材処理	処分場：清水口建設(株) 運搬距離 4.1Km 以内で計上している。
10	仮設配管	あり
11	地下埋設物	・既設配水管 DIP φ 500、φ 150 ・流域下水道管 ・中部電力
12	その他	・沿線店舗等と十分調整のうえ施工すること。 ・供用区間・・・片側交互通行にて施工。
13	積算設定	土工事は一部にパッケージ積算を採用している

資材単価等について

令和5年度 市道豊科2級3号線ほか道路改良に伴う配水管布設替工に係る工事費の積算にあたって「安曇野市 令和5年度資材等単価表」及び積算資料（一般財団法人経済調査会）、建設物価（一般財団法人建設物価調査会）を基に設計価格を算出しています。

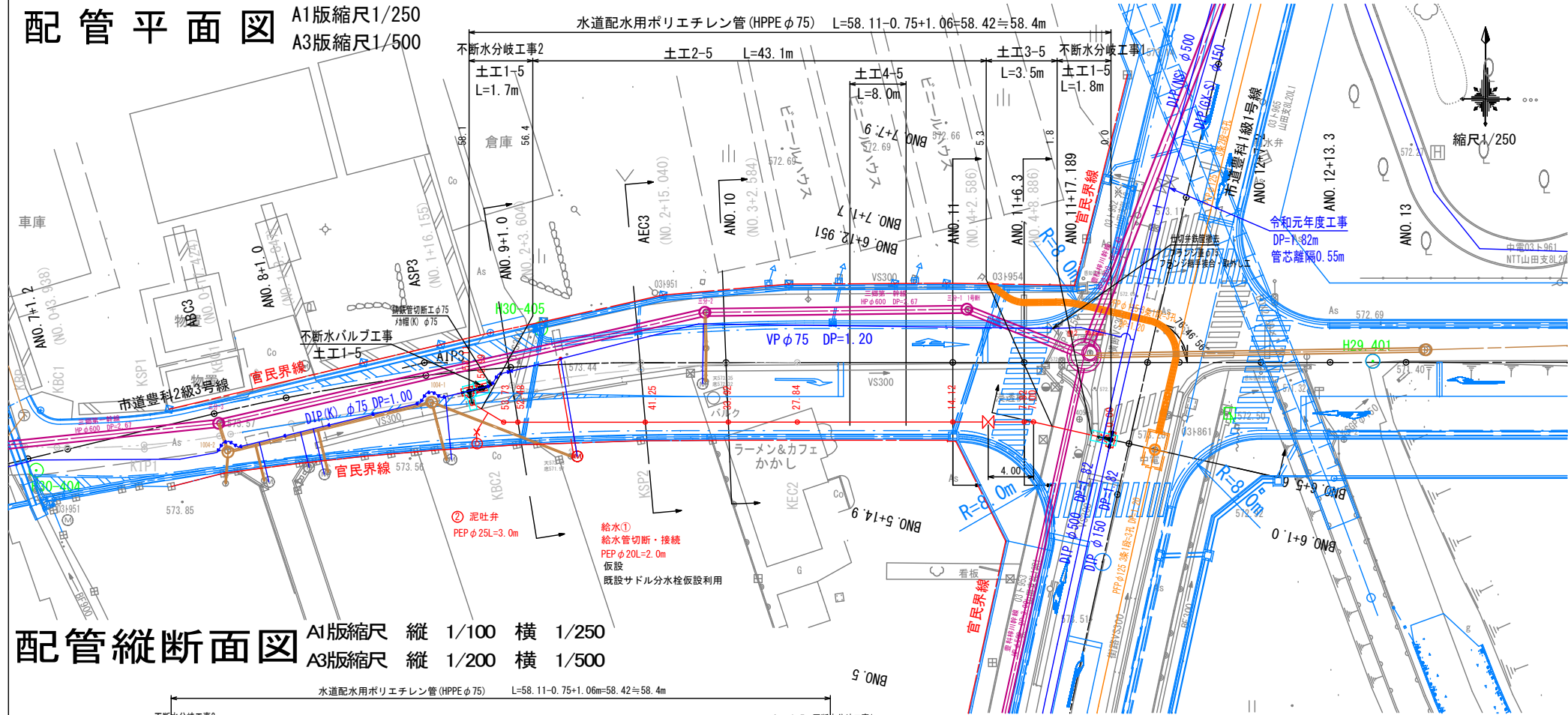
なお、使用した単価は設計価格算出のものであり、特定の製品や民間取引を指定したものではありません。

見積等により決定している設計単価

製品名	規 格	単 価	単位	備考
鋼管キャップ	80A 転用方式 (1/3)	2,790	個	

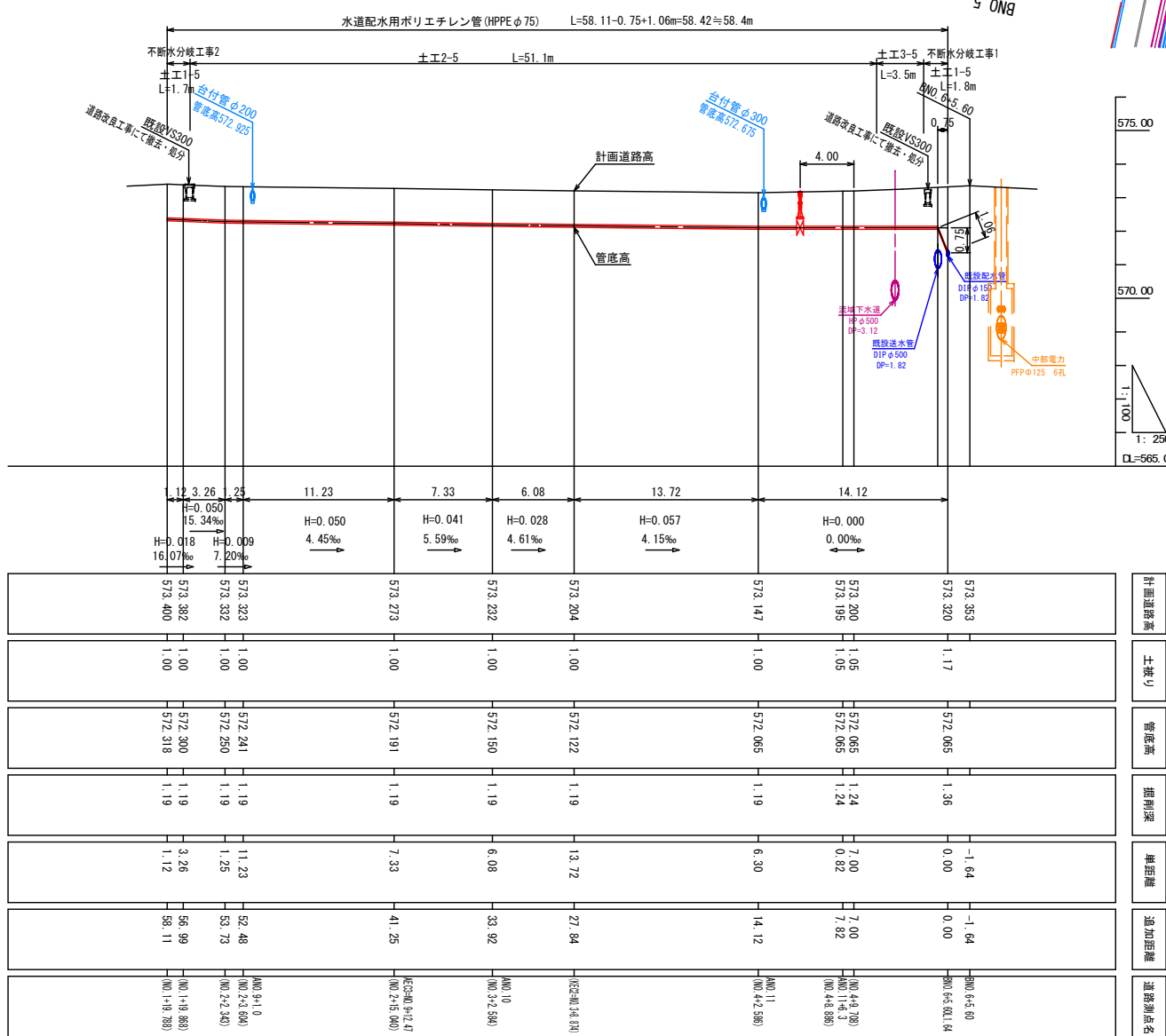
配管平面図

A1版縮尺1/250
A3版縮尺1/500



配管縦断面図

A1版縮尺 縦 1/100 横 1/250
A3版縮尺 縦 1/200 横 1/500



位置図



基準点座標一覧表

点 名	X座標	Y座標
H30-404	30428.332	-52378.333
H30-405	30440.844	-52333.855
405-1	30432.840	-52286.316
405-2	30431.066	-52262.975

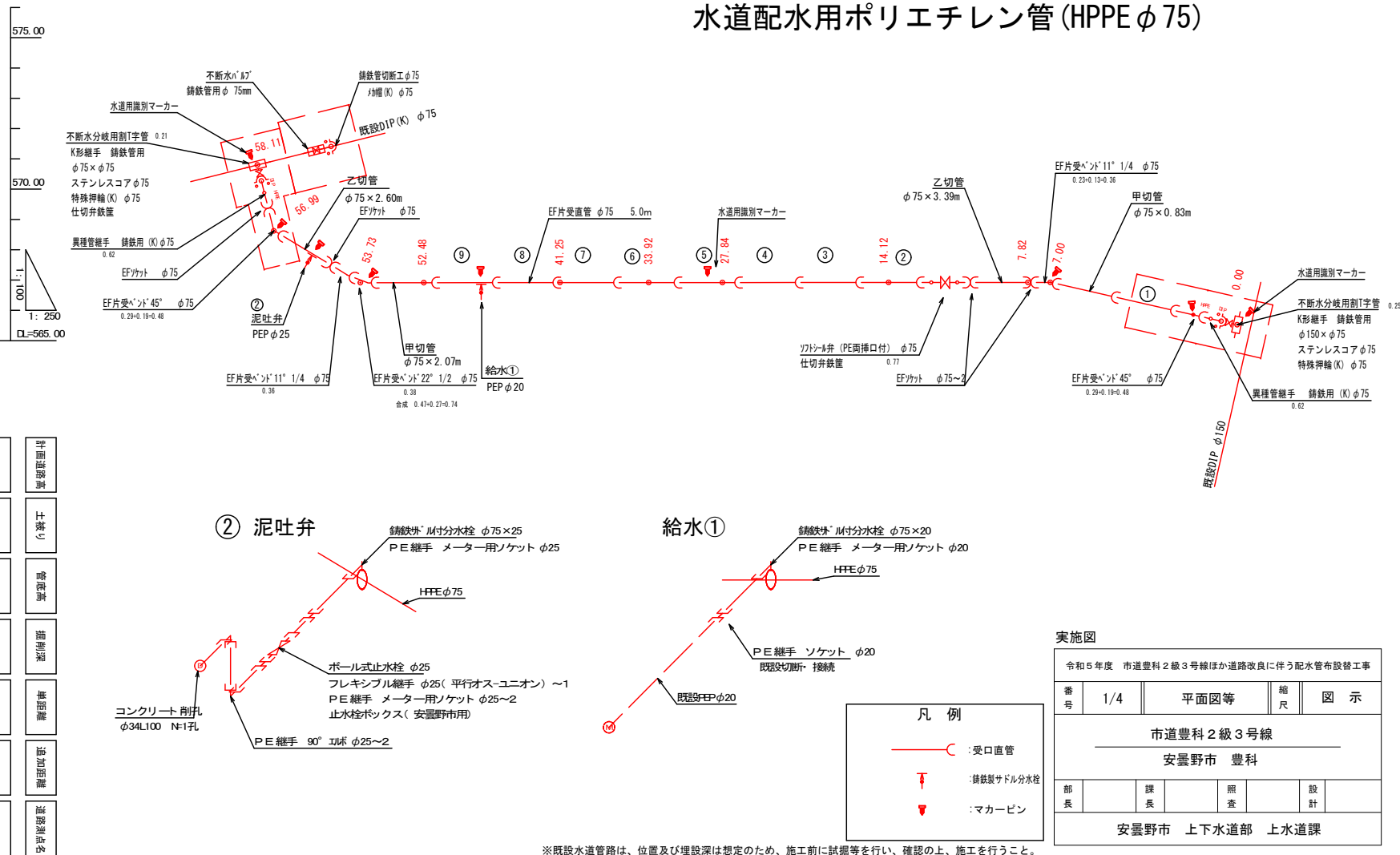
中心点座標一覧表

点 名	X座標	Y座標
0.00 起点	30431.063	-52283.542
7.00 折れ点	30432.612	-52290.369
53.73 折れ点	30432.589	-52337.101
56.99 折れ点	30434.267	-52339.887
58.11 終点	30435.354	-52340.158
7.82 中間点	30432.612	-52291.192
14.12 中間点	30432.609	-52297.492
27.84 中間点	30432.602	-52311.204
33.92 中間点	30432.599	-52317.291
41.25 中間点	30432.595	-52324.617
52.48 中間点	30432.590	-52335.850

配管詳細図

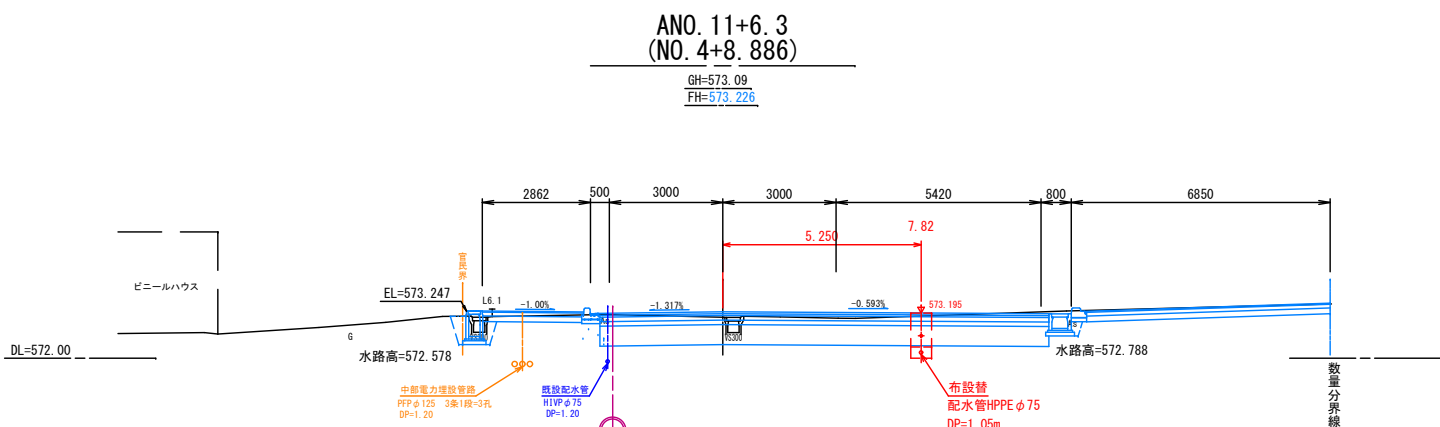
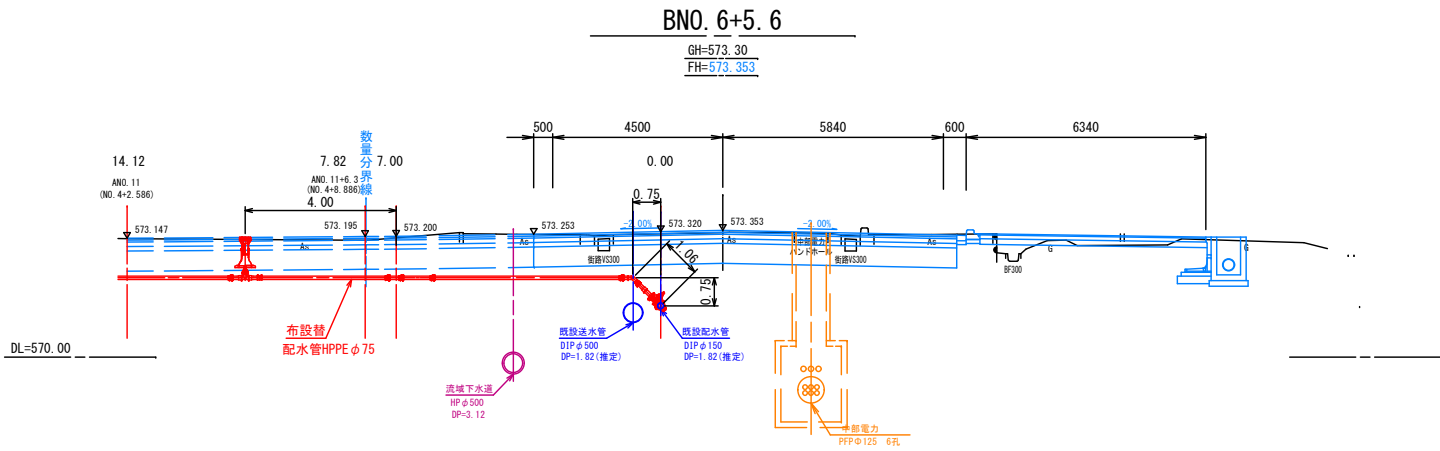
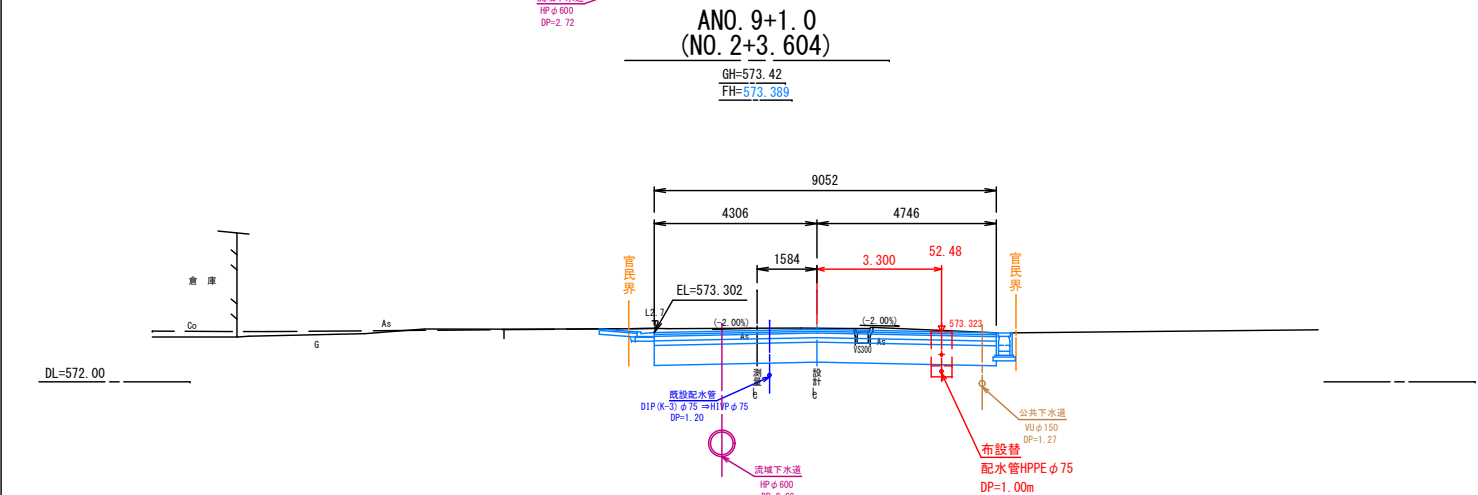
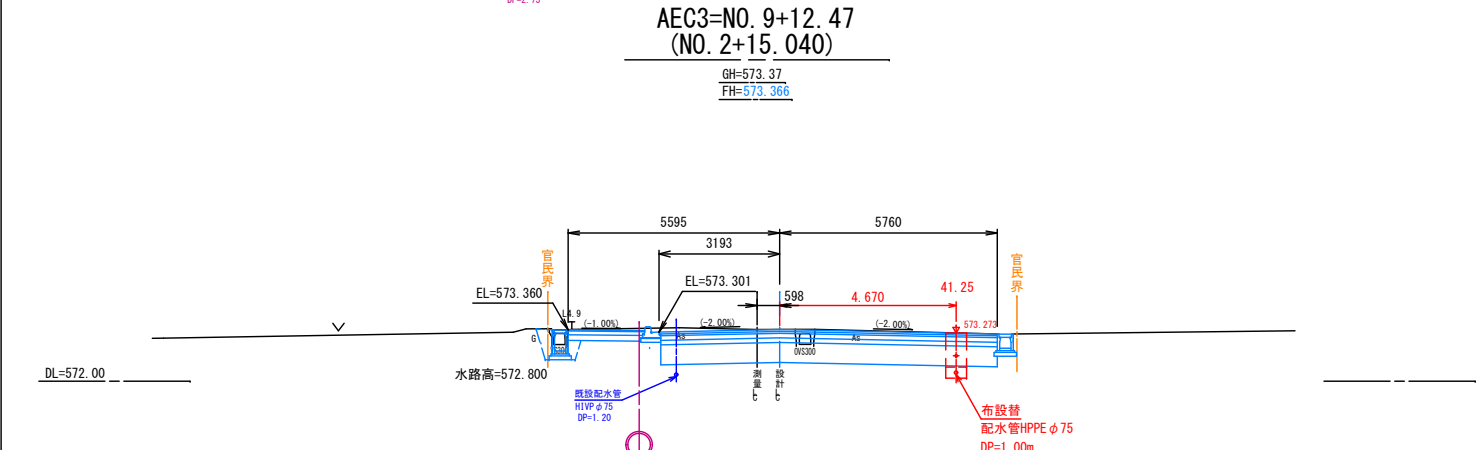
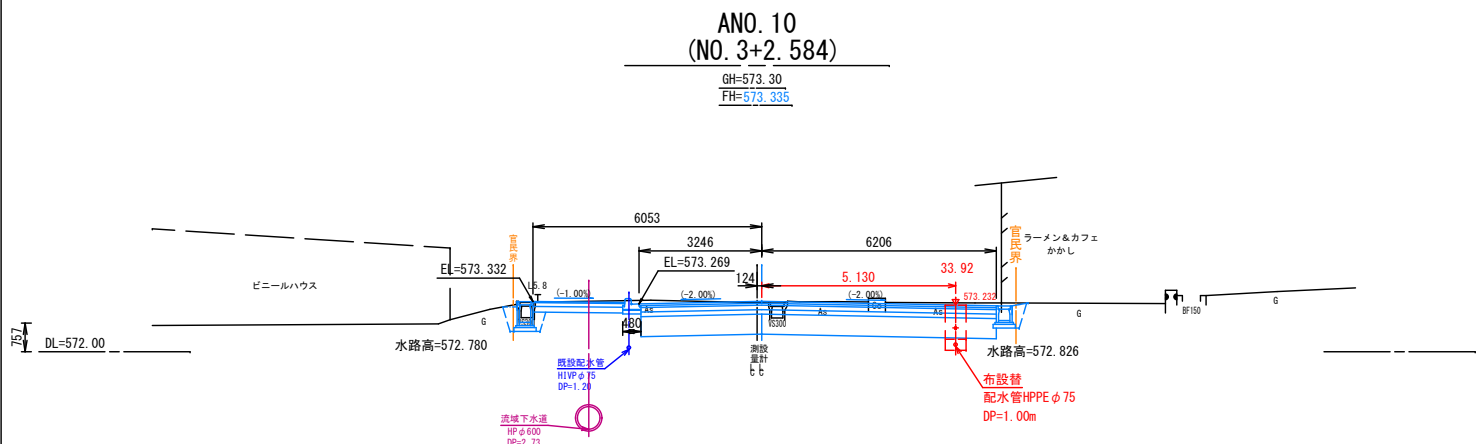
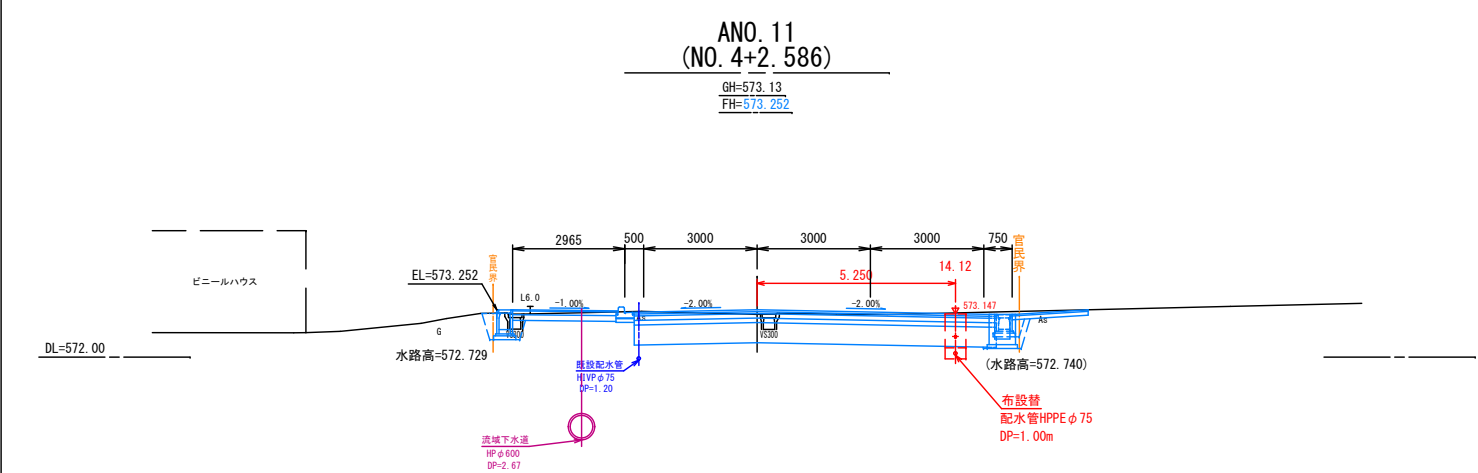
縮尺 FREE

水道配水用ポリエチレン管 (HPPE φ75)



※既設水道管路は、位置及び埋設深は想定のため、施工前に試掘等を行い、確認の上、施工を行うこと。

配管横断面図 A1版縮尺 1/100
A3版縮尺 1/200

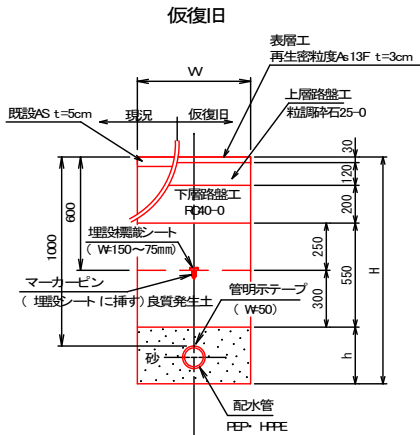


実施図				
令和5年度 市道豊科2級3号線ほか道路改良に伴う配水管布設替工事				
番号	2/4	横断面図	縮尺	図示
市道豊科2級3号線				
安曇野市 豊科				
部長		課長	照査	設計
安曇野市 上下水道部 上水道課				

標準掘削断面図 A1版縮尺1/20
A3版縮尺1/40

土工断面 ①

市道車道・As(B≧4.0m)
道路改良内(現道部)

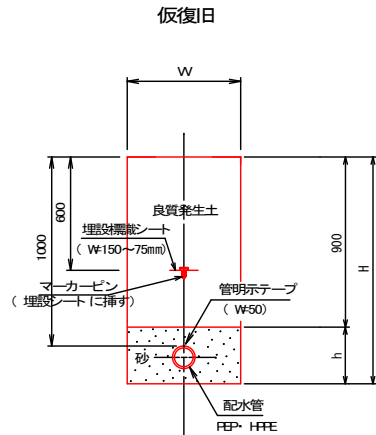


寸法表 (mm)					
番号	管種	径	外径	W	H
1-1	PEP	20	27	600	1130
1-2	PEP	25	34	600	1130
1-3	PEP	30	42	600	1140
1-4	HPPE	50	63	600	1160
1-5	HPPE	75	90	600	1190
1-6	HPPE	100	125	600	1230
1-7	HPPE	150	180	600	1280

HPPE :水道配水用ポリエチレン管
PEP :水道用ポリエチレン管二層管

土工断面 ②

市道車道・As(B≧4.0m)
道路改良内(擁壁部)

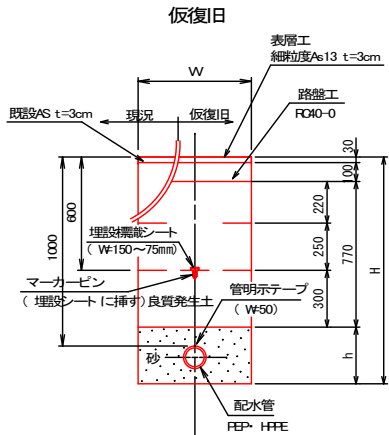


寸法表 (mm)					
番号	管種	径	外径	W	H
2-1	PEP	20	27	600	1130
2-2	PEP	25	34	600	1130
2-3	PEP	30	42	600	1140
2-4	HPPE	50	63	600	1160
2-5	HPPE	75	90	600	1190
2-6	HPPE	100	125	600	1230
2-7	HPPE	150	180	600	1280

HPPE :水道配水用ポリエチレン管
PEP :水道用ポリエチレン管二層管

土工断面 ③

市道車道・As(B≧4.0m)
道路改良内(現道部)

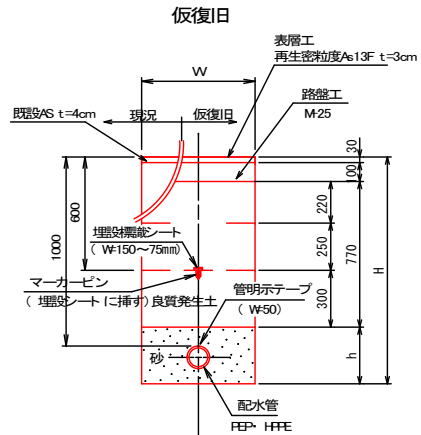


寸法表 (mm)					
番号	管種	径	外径	W	H
3-1	PEP	20	27	600	1130
3-2	PEP	25	34	600	1130
3-3	PEP	30	42	600	1140
3-4	HPPE	50	63	600	1160
3-5	HPPE	75	90	600	1190
3-6	HPPE	100	125	600	1230
3-7	HPPE	150	180	600	1280

HPPE :水道配水用ポリエチレン管
PEP :水道用ポリエチレン管二層管

土工断面 ④

市道車道・As(B≧4.0m)
道路改良内(出入口)

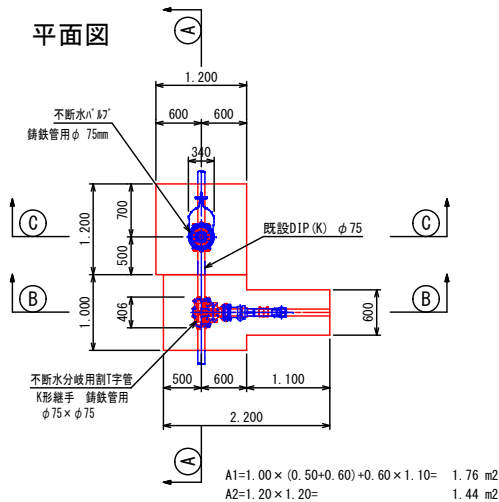


寸法表 (mm)					
番号	管種	径	外径	W	H
3-1	PEP	20	27	600	1130
3-2	PEP	25	34	600	1130
3-3	PEP	30	42	600	1140
3-4	HPPE	50	63	600	1160
3-5	HPPE	75	90	600	1190
3-6	HPPE	100	125	600	1230
3-7	HPPE	150	180	600	1280

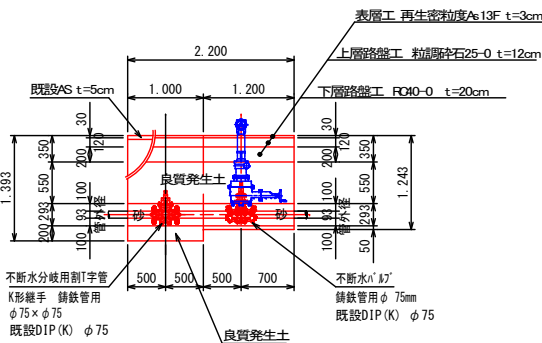
HPPE :水道配水用ポリエチレン管
PEP :水道用ポリエチレン管二層管

不断水分岐工事2
不断水バルブ工事

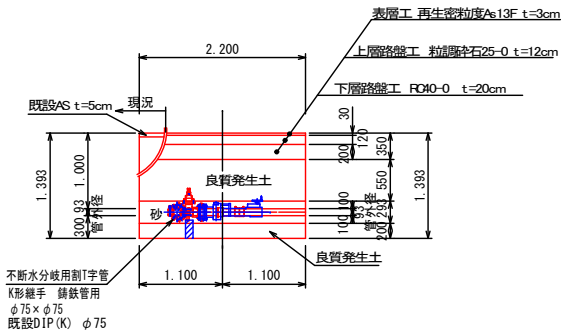
A1版縮尺1/50
A3版縮尺1/100



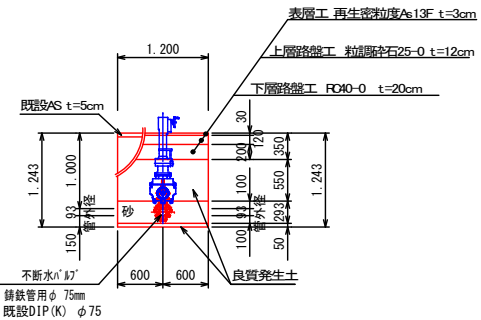
A-A断面図



B-B断面図

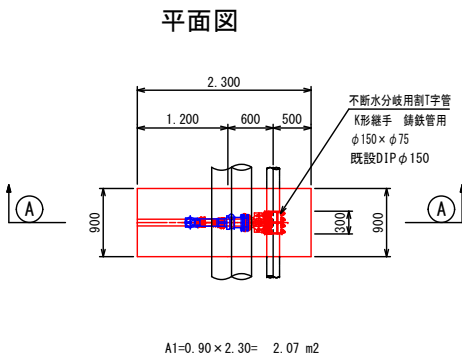


C-C断面図

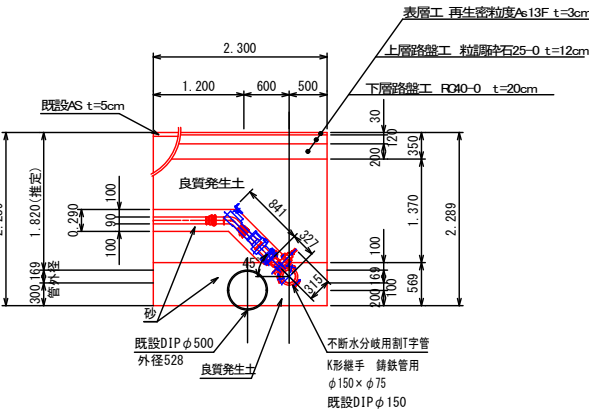


不断水分岐工事1

A1版縮尺1/50
A3版縮尺1/100



A-A断面図

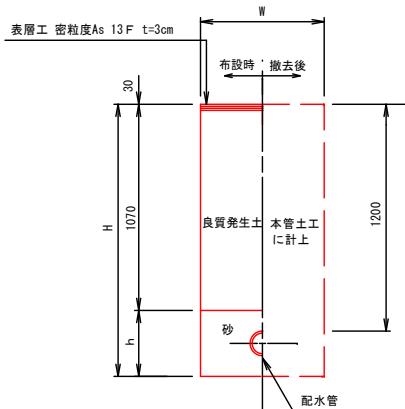


※既設水道管路は、位置及び埋設深は想定のため、施工前に試掘等を行い、確認の上、施工を行うこと。
※必要に応じて土留工を施して下さい。

仮設配管土工

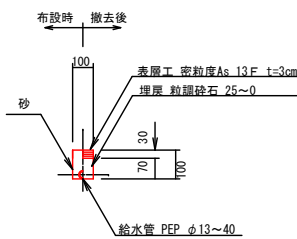
仮設土工断面 ㉑

市道・As 仮配管接続工



仮設土工断面 ㉒

市道・As 給水仮配管伏越工
(φ40以下)

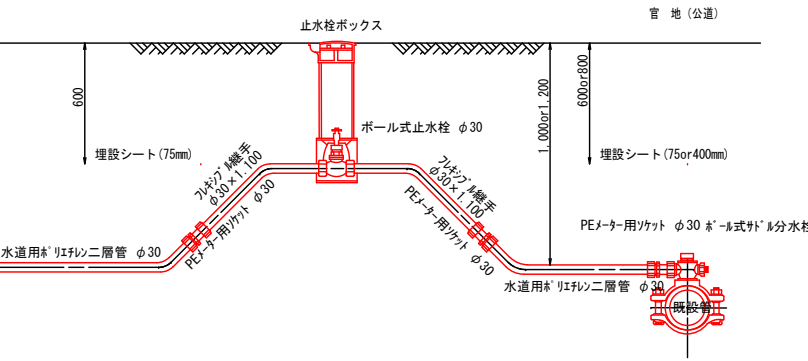
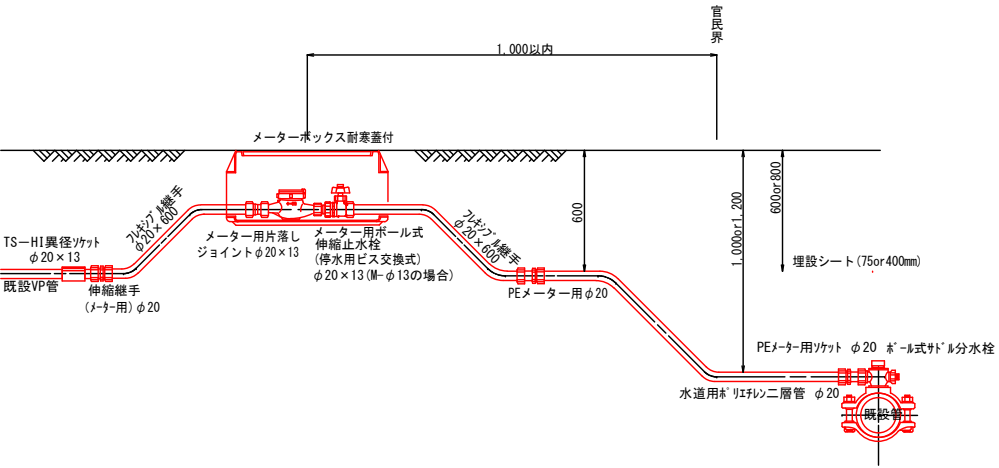


実施図

令和5年度 市道豊科2線3号線ほか道路改良に伴う配水管布設替工事				
番号	3/4	掘削断面図	縮尺	図示
市道豊科2線3号線 安曇野市 豊科				
部長		課長	照査	設計
安曇野市 上下水道部 上水道課				

給水管標準断面図

縮尺 FREE

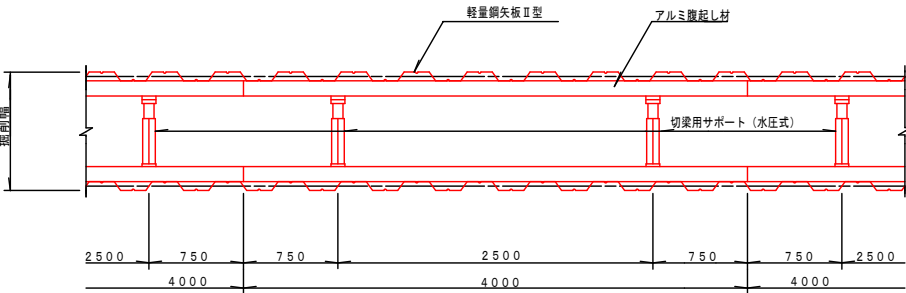


軽量鋼矢板建込み土留

縮尺 1: 30

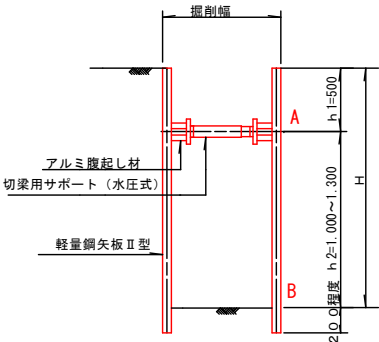
参考図

平面図



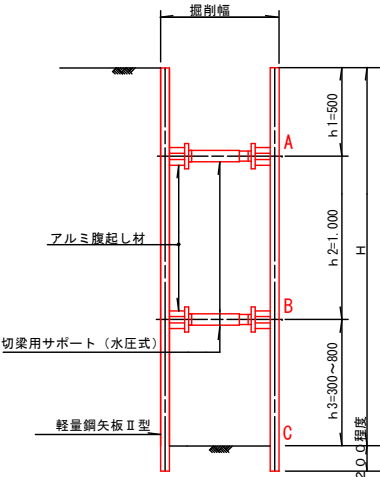
断面図

(1段支保)
1.51 ≤ H ≤ 1.80



断面図

(2段支保)
1.81 ≤ H ≤ 2.30



軽量鋼矢板工

掘削深 (m)	土留工 (m)	段数
~1.50	素掘	1
1.51~1.80	2.00	1
1.81~2.30	2.50	2

実施図

令和5年度 市道豊科2級3号線ほか道路改良に伴う配水管布設替工事					
番号	4/4	給水管標準断面図等	縮尺	図示	
市道豊科2級3号線					
安曇野市 豊科					
部長		課長		照査	設計
安曇野市 上下水道部 上水道課					