

広  
報

# あづみの

Azumino City

Public Relations

No.143

4

2012. 4. 25

**contents**

新年度予算	2
早春賦イベント	21
商工業助成制度のご案内	22
子ども発達支援相談所	28

元気にお返事  
できるかな？

4月4日 豊科北小学校入学式

# 本庁舎建設が本格化

新年度予算は、健全財政を維持し本庁舎建設や防災行政無線整備など優先順位の高い新規事業と既存施策を見直しながら編成を行いました。  
 本年度は、次の4つの重点目標に沿って、子どもから高齢者まで安心して生活できる施策に取り組みます。

## 4つの重点目標

1. 健全財政維持のための財源確保と経費削減
2. 安心・安全で住んでよかった住環境確保
3. 産業の活性化と魅力あるまちづくり
4. 郷土の再認識と協働による市民の一体感づくり

# 一般会計は、370億5000万円

市民生活の全体をまかなう「一般会計」の予算総額は、370億5000万円となりました。昨年と比較し4.3%、15億3000万円の増となりました。

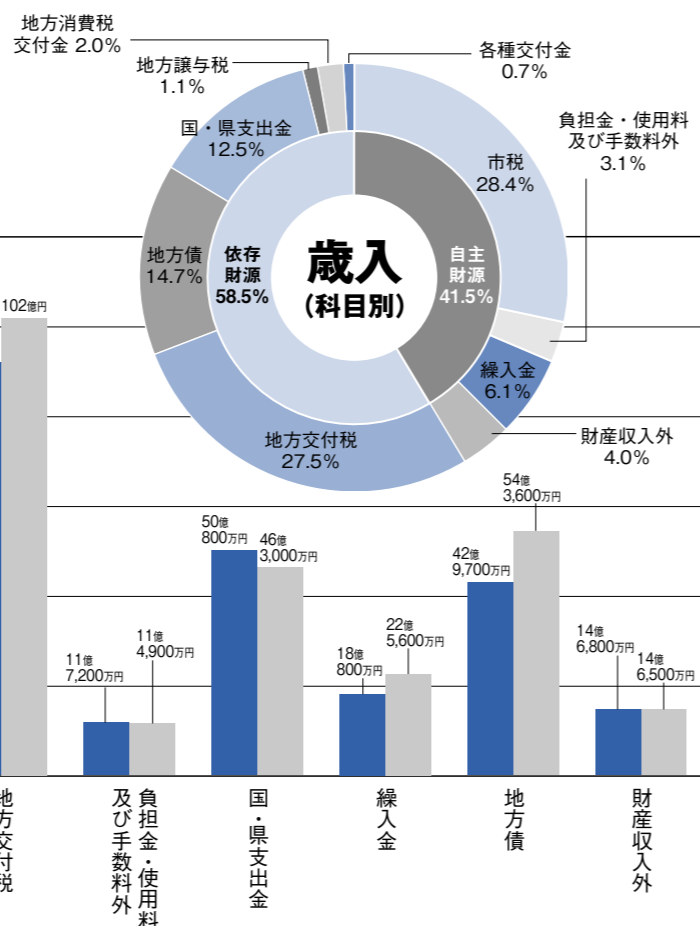
本年度は、本庁舎建設が本格的に始まることから一般会計は23年度を上回る大型の当初予算となりました。このほかの事業については、税収の落ち込みや将来を見据えた財政事情を考慮し、継続事業を行いながら事業の優先順位をつけて事業の一部廃止や見直しを行いました。子どもから高齢者まで、安心・安全な暮らしができる市民生活につながるよう編成しました。

## 歳入

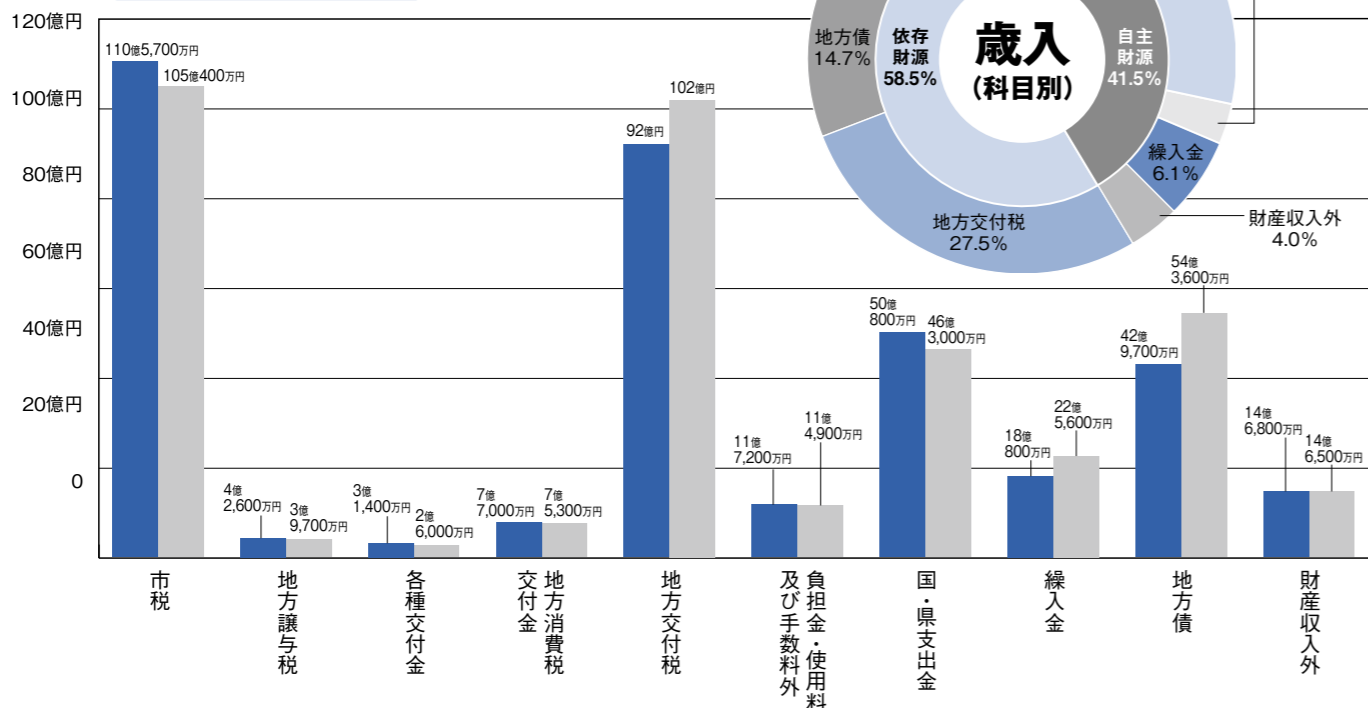
歳入では、景気の低迷による個人市民税や固定資産税の落ち込みを考慮し、全体の約3分の1を占

める市税を5.0%減の105億424万5000円と見込みました。地方交付税は、10.9%増の102億円を計上し、地方債（借金）は54億3560万円を見込みました。  
 また、基金は、それぞれの目的に沿った事業の充当や財源不足を補うために財政調整基金の取り崩しなどで22億5432万1000円を計上しています。市税の収入減については、これら交付税や基金の繰り入れなどで対応します。

平成24年度 一般会計歳入構成比率



## 歳入予算の増減

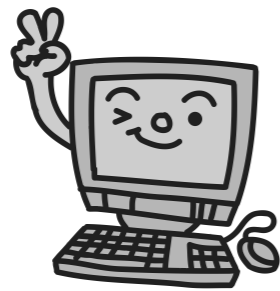


平成24年度安曇野市各会計予算額一覧

会計名	平成24年度	平成23年度	対前年度比較	対前年度比率 %
一般会計	37,050,000	35,520,000	1,530,000	4.3
特別会計				
同和地区住宅新築資金等貸付事業	579	1,332	△ 753	△ 56.5
国民健康保険	9,950,000	9,182,276	767,724	8.4
後期高齢者医療	882,107	827,086	55,021	6.7
介護保険	7,926,941	7,226,022	700,919	9.7
下水道事業	4,362,805	4,334,135	28,670	0.7
農業集落排水事業	191,740	186,005	5,735	3.1
上川手山林財産区	2,897	2,919	△ 22	△ 0.8
北の沢山林財産区	966	5,097	△ 4,131	△ 81.0
有明山林財産区	1,061	960	101	10.5
富士尾沢山林財産区	909	738	171	23.2
穂高山林財産区	874	709	165	23.3
産業団地造成事業	152,447	263,470	△ 111,023	△ 42.1
特別会計合計	23,473,326	22,030,749	1,442,577	6.5
総計 (一般会計 + 特別会計)	60,523,326	57,550,749	2,972,577	5.2
企業会計				
水道事業				
収益的収入	1,985,918	1,998,305	△ 12,387	△ 0.6
収益的支出	1,868,002	1,892,569	△ 24,567	△ 1.3
資本的収入	141,899	125,371	16,528	13.2
資本的支出	1,044,297	913,117	131,180	14.4
市営宿舎事業				
収益的収入	14,763	27,561	△ 12,798	△ 46.4
収益的支出	32,045	41,657	△ 9,612	△ 23.1
資本的収入	0	0	0	
資本的支出	2,230	4,064	△ 1,834	△ 45.1

# 市民1人当たり の予算額は？

## 37万2,932円



総務費	庁舎管理や選挙、住民登録など	61,994円
民生費	福祉や子育て支援など	109,595円
衛生費	健康増進や環境保全など	24,087円
農林水産業費	農林業振興、生産基盤整備など	19,870円
商工費	商工業や観光の振興など	14,243円
土木費	道路、河川、公園などの整備等	43,473円
教育費	学校教育、生涯学習など	32,079円
消防費	火災など災害への対策等	18,078円
公債費	市債など借入金の返済	45,034円
その他	議会費、労働費など	4,479円

**市の人口99,348人 (平成24年4月1日現在)**  
 ※住民基本台帳および外国人登録人口による

### 用語説明

#### 歳入

- 一般会計**…市の運営の基本的な経費をひとつにまとめた会計
- 特別会計**…一般会計と区別して経理する必要がある会計
- 企業会計**…民間企業のように利用料金などの収益で運営している会計
- 市税**…市民の皆さんや市内の会社等が納める税など
- 繰入金**…積立金(基金)の取り崩し金や他の会計から繰り入れるお金
- 地方交付税**…市町村の財政力に応じて国から交付されるお金
- 国庫支出金**…事業を行うため国から支払われる負担金・補助金など
- 県支出金**…事業を行うため県から支払われる負担金・補助金など
- 地方債**…市町村が事業を行うための借入金(借金)

#### 性質別歳出

- 人件費**…職員の給与や議員報酬など
- 扶助費**…高齢者や児童、心身障害者などへの支援のためのお金
- 公債費**…市の借入金(借金)を返済するためのお金
- 普通建設事業費**…道路や公共施設の新設・増設に必要とされるお金
- 物件費**…消耗品や臨時職員賃金、業務委託料など
- 補助費等**…各種団体に対する助成金や一部事務組合への負担金など。その他、報償費(講師謝金等)や役務費(保険料等)も含まれます。
- 積立金**…財政運営を計画的に行うため、基金へ積み立てるお金
- 繰出金**…各会計の間で支出されるお金

本台帳システム改修委託料の増(2470万5000円)などにより増額となりました。  
 商工費は、地域経済活性化住宅助成事業(住ま居る応援制度)(6000万円)、企業支援助成事業の増(5590万円)などにより増額となりました。  
 農林水産業費は、県営土地改良事業の増(4659万9000円)、ほりてーゆー改修工事費の

増(1億8381万1000円)などにより増額となりました。  
 土木費は安曇野ICへの名称変更経費(2億800万円)、市道新設改良事業の増(2億382万4000円)、街路整備事業の増(9853万5000円)などにより増額となりました。  
 消防費は、デジタル同報系防災無線整備の増(2億5736万6000円)、非常備消防費の増(2

511万9000円)などにより増額となりました。  
 教育費は、給食センター建設事業の減(8億1192万円)、小学校耐震補強大規模改造事業の減(2億1995万5000円)などにより減額となりました。  
 性質別の主なものは、人件費が1.9%減の58億8604万7000円、物件費は1.4%増の61億4242万1000円、扶助

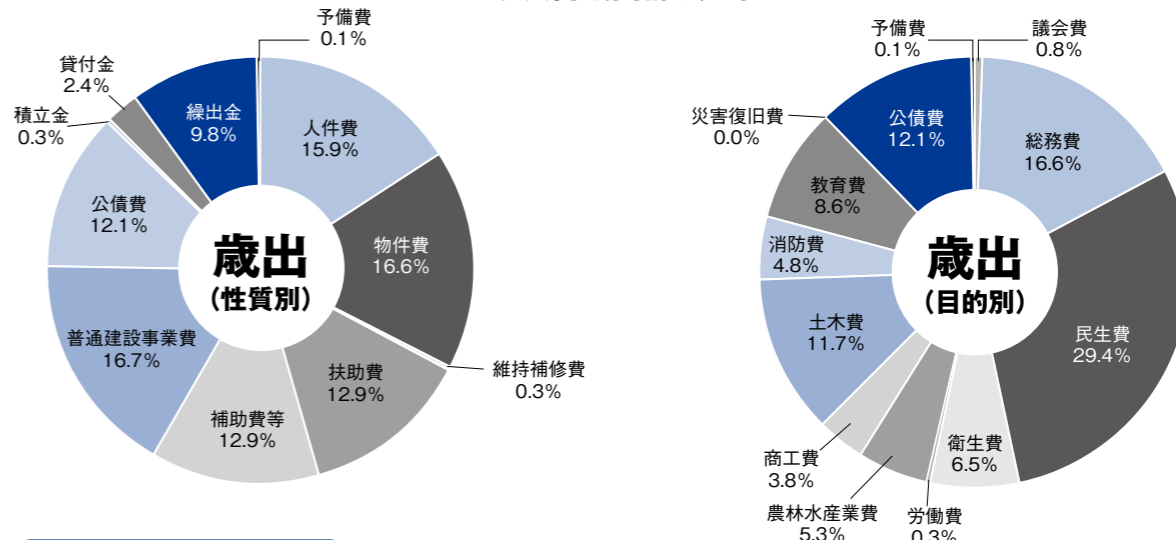
費が4.8%減の47億8421万2000円、補助費等が7.5%増の47億9164万円、公債費が4.8%減の44億7433万3000円、普通建設事業費が57.2%増の61億8577万8000円などとなっています。

## 歳出

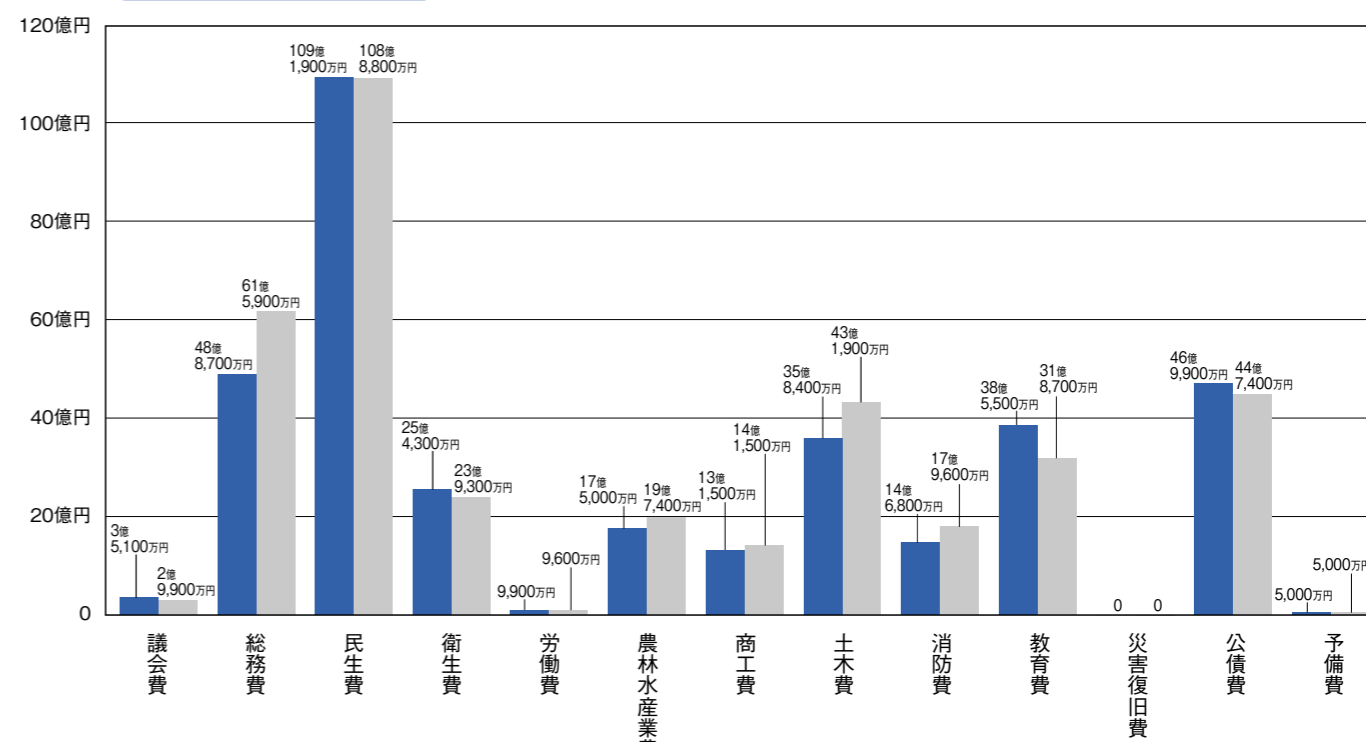
歳出では、予算編成方針に基づき、さまざまな事業の実現化が図られています。目的別で見ると「総務費」「土木費」「消防費」の伸びが大きくなっています。事業によっては合併特例債や各種交付金などを活用し一般財源を有効に活用できるようにしました。

全体の29.4%を占める民生費では介護給付費・訓練等給付費の増(1億266万7000円)や生活保護扶助費の増(5890万3000円)、介護保険特別会計への繰出金の増(8725万7000円)、公立保育園整備費の増(8583万7000円)などがあるものの、子ども手当の減(4億5048万3000円)などにより減額となりました。  
 総務費では本庁舎建設事業の増(18億4162万4000円)、明科総合支所等施設改築事業の増(2451万9000円)、住民基

平成24年度  
一般会計歳出構成比率



歳出予算の増減



**農産物販売拡大事業** 新

事業費／600万円

市農産物再生協議会へ交付金を交付し、農産物の物販促進と消費拡大へつなげます。

**安曇野インターチェンジへの名称変更** 新

事業費／2億800万円

案内標識の変更や名称変更の宣伝を行います。名称の変更により観光振興や産業の活性化につなげます。



**4 郷土の再認識と協働による市民の一体感づくり**

安曇野の歴史や文化を次世代に残し、市民の皆さんが支え合い行う地域の活動を支援します。

**つながりひろがる地域づくり事業**

事業費／500万円

補助限度額を20万円に引き上げ、市民活動の活性化と協働の推進のため、地域の先進的な市民活動を支援します。

**郷土資料収蔵施設整備** 新

事業費／3,407万1,000円

旧穂高給食センターを収蔵施設に改修し、市内に点在する歴史・民俗資料などを集約します。

**古民家調査** 新

事業費／50万円

市内に現存する古民家について調査します。

**自主防災組織強化**

事業費／400万円

自主防災組織が行う防災訓練や資機材の購入経費に対し支援を行います。



**地下水保全対策**

事業費／1,029万8,000円

地下水保全のための研究委員会の運営や条例づくりを行います。



**防災広場実施設計** 新

事業費／913万5,000円

災害時の避難拠点などに使用する防災広場と備蓄倉庫の実施設計を行います。

**火葬料無料化事業** 新

事業費／693万円

市民の皆さんが亡くなった時の火葬料を無料化します。

**児童発達支援事業** 新

事業費／839万7,000円

堀金保健センター内に子ども発達支援相談所を開設して乳幼児期から青年期まで継続的な支援を行います。

**3 産業の活性化と魅力あるまちづくり**

田園産業都市を実現するため、市内の企業や農家の皆さんを支援する取り組みなどを行います。

**企業支援助成事業** 新

事業費／5,590万円

市内企業の生産設備取得や、新製品・技術開発、空き店舗・工場の利用促進について助成します。

**観光振興ビジョン策定**

事業費／857万3,000円

市の観光の現状を分析し、観光戦略の方向性や目標の検討を行い、将来の観光振興の指針を作ります。

**新年度はこんな事に取り組みます。** 新は24年度新たに予算化された事業です。

**1 健全財政維持のための財源確保と経費削減**

本庁舎への機能の集中化や、使用できる庁舎の耐震化などを計画的に行い、長期的な経費を削減します。

**本庁舎建設工事**

事業費／20億4,327万5,000円

本庁舎等建設の実施設計、造成工事、本体工事などを行います。

**明科総合支所施設改築事業**

事業費／3億7,521万1,000円

明科総合支所に公民館機能を併設した複合施設建設工事を行います。

**三郷公民館等耐震診断・実施設計** 新

事業費／1,832万9,000円

三郷総合支所と併設した複合施設建設の建設事業に着手します。

**防犯灯新設工事**

事業費／1,000万円

防犯灯のLED化をして節電に努めます。



**2 安心・安全で住んでよかった住環境確保**

災害に強いまちづくりや、環境に配慮し、子育てしやすいまちづくりを実現する取り組みを行います。

**公立保育園整備** (北穂高・三郷南部)

事業費／3億5,779万9,000円

北穂高保育園の改築工事と三郷南部保育園移転事業を行います。

**中学校不足教室増築工事**

事業費／1億646万4,000円

35人学級に対応するため、不足する教室を増築します。

**デジタル同報系防災行政無線整備**

事業費／4億5,056万円

周波数の異なる旧町村の屋外放送機器をデジタル化し、災害時における通信手段として整備します。事業は27年度までに終了します。

**小中学校非構造物耐震化** 新

事業費／283万6,000円

災害時、小中学校の天井や、窓ガラス等の落下や飛散を防止するための工事の実施設計を行います。

**穂高会館耐震補強等改修実施設計** 新

事業費／3,219万7,000円

穂高公民館・穂高総合体育館を耐震改修するための実施設計を行います。

**住ま居る(スマイル)応援制度**

事業費／6,000万円

住宅の新築や改修・耐震補強について助成します。



## 地域の産科医療に光再び

4/4 安曇野赤十字病院産婦人科医師着任

安曇野赤十字病院（澤海明人院長）ではこの4月から2人の産婦人科医師を迎え4月4日、その医師らが宮澤市長へあいさつに訪れました。新任の医師は、産婦人科部長の駒井宏さん（写真右から2人目）と菊川忠之さん（写真右から1人目）です。2人の着任により常勤の産科医不在が解消され、平日の外来検診が可能となりました。宮澤市長は「2人の先生を迎えられ地域の産科医療に光が見えました」と歓迎しました。診療についての問い合わせは安曇野赤十字病院 ☎72・3170(代)まで。



## ゆとりを持って安全運転

4/6 春の全国交通安全運動街頭啓発

春の全国交通安全運動の出発式が4月6日、豊科南穂高の大型店駐車場で行われ、安曇野交通安全協会やPTA、警察など関係者約100人が参加しました。宮澤市長はあいさつで「安心安全なまちづくりを進めるため、皆さんのご協力をお願いしたい」と激励しました。その後、白バイやパトカーの先導で広報車がパトロールに出発。近くの交差点では通勤時間帯にあわせてのぼり旗で街頭啓発を行い、ドライバーに安全運転を呼び掛けました。

## 飯沼飛行士の偉業をたたえて

4/7 第13回安曇野紙ヒコーキ競技大会 紙飛行機教室

安曇野紙飛行機競技大会実行委員会（齋藤光永実行委員長）主催の紙飛行機教室が4月7日、豊科南社会体育館で開かれました。

同実行委員会では、1937（昭和12）年に東京-ロンドン間を飛行し、当時の世界記録を作った豊科南穂高出身の飯沼正明飛行士を顕彰するため、旧豊科町時代から毎年、紙飛行機の競技会や初心者向けの教室を開催しています。

この日は、県内外から16人が参加。参加者は、実行委員に教わりながら30分ほどで初心者向けの紙飛行機を作りました。完成後、5回の飛行時間の合計を競う競技会が開かれ、飛行機が10秒近く飛び続けると参加者から歓声の聲が上がっていました。

子どもと参加した鬼頭和巳さん（松本市）は「公園で飛ばしているのを見て以前から興味がありました。子どもと一緒に楽しめ、大人も夢中になれます」と話してくれました。

8日には豊科南部総合公園を会場に全3種目による競技大会が開かれ、35人が参加しました。



## 全国へ飛ばたく 安曇野の子どもたち

3/23 市内小中学校4校合同市長表敬訪問

安曇野の子どもたちが全国の舞台で大きく飛ばたきました。全国大会出場を控えた中学生10人と、2月に環境大臣賞を受賞した山本悠介くん（穂高西小6年当時）が、3月23日、宮澤市長を表敬訪問しました。

全国大会へはソフトテニスに穂高東中、管楽器個人・重奏コンテストに穂高西中・堀金中の皆さんがそれぞれ出場。子どもたちからは「ほかの選手の分も精いっぱい頑張りたい」、「友達や家族に感謝し、悔いの残らない演奏をしたい」など出場に先立ち、力強い意気込みを話しました。

また、穂高西小6年1組（当時）ではクラスで環境教育プログラム「キッズISO14000（初級編）」に取り組み、全員が国際認定を受けました。その中で、山本くんは節水の仕方など工夫を凝らした実践が特に評価され環境大臣賞を受賞しました。

宮澤市長は「全国で活躍する皆さんは、市民の誇りです。これからも競技や興味のあることを続けてほしい」と期待を寄せました。

## 暮らす私たちがもっと関心を

3/10 地域ブランド研究会 研究大会2012in安曇野

地域ブランド研究会（事務局・信州大学人文学部）では3月10日、地域づくりや安曇野ブランドと景観を考える集いとして「地域ブランド研究会 研究大会2012in安曇野」を豊科交流学習センター「きぼう」で開催しました。当日の午後は「安曇野ブランドの形成と発展」と題して、安曇野という名称の歴史やイメージについて3つの研究報告が行われました。引き続き行われたパネルディスカッションでは関西学院大学の渡邊勉教授をコーディネーターに4人のパネリストが安曇野の景観やその景観にかかわりが深い水について思いを語り合いました。ディスカッションでは「それぞれの立場から地域の人が景観や水、地域に関心をもち、現状や問題意識を持つことが大切」呼び掛けがありました。



## 若者同士が交流を深める

3/29 クラムザッハ訪問団が帰郷

姉妹都市のオーストリア、クラムザッハ町を訪れていた市公式訪問団（団長 村上副市長、15人）が3月29日に帰国し、本庁舎前で帰郷報告をしました。今回は、6泊8日の日程で訪問、高校生10人が同町の若者らと交流を深めました。高校生代表の黒岩裕士さん（三郷明盛）は「とても大切な経験となりました。Danke schön（ありがとう）」と感想を述べました。

なお、訪問の様子は広報あづみのに後日掲載します。

### ■本庁舎基本設計 市民説明会を5地域で開催

1月にまとまった本庁舎基本設計の市民説明会を3月10日から22日まで市内5地域で開催しました。各会場には5日間で開催された。市民の皆さんが

席しました。出席者からは、周辺の道路整備や、災害時の庁舎機能などについて質問や意見が寄せられました。宮澤市長は「本年度は実施設計から着工へと進

み、開庁は平成27年5月ごろを予定しています。経費の削減を念頭に、休日窓口の開庁や会議室開放など市民の皆さんに喜ばれる庁舎づくりを進めていきます」と今後の方針を示しました。



宮澤市長から辞令を受ける職員

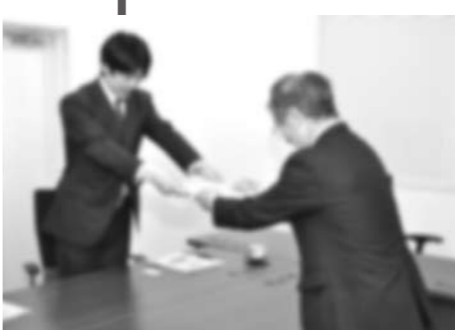
### ■目標は温室効果ガス25%削減 地球温暖化対策実行計画案を提出

報告書を市長へ手渡す天野会長

市地球温暖化対策実行計画検討委員会（会長 天野輝芳 元諏訪東京理科大学教授）では、地球温暖化対策実行計画案（平成24～32年度）をまとめ3月28日、宮澤市長へ報告しました。

報告では、市の温室効果ガス削減目標を平成32年度までに平成20年度比25%削減（約23万2000ト）と設定しました。また、具体的な取り組みとして地球温暖化問題の情報発

信、省エネルギーの推進や自然エネルギーの利用、緑の保全活動など5つの基本方針を定めました。5月に計画の概要版を各家庭へ配布する予定です。



### ■被災地復興へ 技術系職員を1年間派遣

被災地復興支援のため、4月1日から宮城県多賀城市へ派遣する職員らの辞令交付式を3月29日、県安曇野庁舎で行いまし

た。今回は人員が不足している技術系職員を4人派遣し、1人は1年間、3人は4カ月交代で滞在し、建設工事などの設計・

監理監督などを担当します。宮澤市長は「被災地支援のため、力を十二分に発揮してほしい」と職員を激励しました。



宮澤市長から辞令を受ける職員

### ■職員人事異動

（平成24年4月1日付部長・課長級以上）



総務部長 宮田 聡



健康福祉部長 飯沼利雄



上下水道部長 中野 純



会計管理者兼会計局長 有賀朝一



豊科総合支所長 大澤慶哲



堀金総合支所長 高橋道明



明科総合支所長 三沢京子

#### 【部長級】

▼総務部長（総務部参事兼総務課長兼人権男女共同参画課長）宮田 聡 ▼健康福祉部長兼福祉事務所長（総務部参事兼人事課長）飯沼利雄 ▼会計管理者兼会計局長（豊科総合支所長）有賀朝一 ▼豊科総合支所長兼市民福祉課長（教育委員会参事兼学校教育課長）大澤慶哲 ▼穂高総合支所長兼市民福祉課長（穂高総合支所長）田口総保 ▼三郷総合支所長兼市民福祉課長（三郷総合支所長）西澤泰彦

#### 【部長級昇格】

▼上下水道部長（上下水道部業務課長）中野純 ▼堀金総合支所長兼市民福祉課長（企画財政部契約管財課長）高橋道明 ▼明科総合支所長兼市民福祉課長（市民環境部市民課長）三沢京子

#### 【課長級】

▼総務部総務課長兼人権男女共同参画課長（議会事務局次長兼安曇野市等公平委員会事務局次長）平川 淳朗 ▼総務部人事課長（豊科総合支所地域支援課長兼産業建設課

長）奥原康彦 ▼総務部庁舎建設推進課公文書整理担当課長（豊科総合支所市民福祉課長）高原正文 ▼企画財政部企画政策課長（企画財政部企画政策課長兼情報政策課長）藤松兼次 ▼企画財政部情報政策課長（企画財政部情報政策課副参事）蓮井昭夫 ▼企画財政部契約管財課長（教育委員会文化課長兼交流学習センター係長）原野和徳 ▼健康福祉部健康推進課長（明科総合支所地域支援課長兼産業建設課長）太田稔 ▼上下水道部業務課

#### 【課長級昇格】

▼企画財政部まちづくり推進課長（豊科総合支所地域支援課長兼生活環境係長）宮澤万茂留 ▼市民環境部市民課長（市民環境部市民課長兼生活環境部生活環境課長）宮下直子 ▼市民環境部生活環境課長（市民環境部生活環境課長兼環境保全係長兼環境基本計画推進係長）大向弘明

詳しい内容は各施設等へお問い合わせください。

碌山公園研成ホール

TEL FAX 82・0769

喜寿記念 細萱美穂人個展  
—美術半世紀の作品から—

彫刻を中心に絵画、デッサンなど100数点ほど展示します。

●日時 5月3日(木)～5月7日(月)  
9:30～17:00

●入場料 無料  
園細萱美穂人さん(TEL 73・3741)

美術講座「水彩入門」  
参加者の募集

新緑の碌山美術館を描きます。

●日時 5月12日(土)～5月13日(日)  
9:00～12:00

●講師 小山英一さん  
●定員 20人  
●参加費 2,000円  
園碌山公園研成ホール  
(TEL 82・0769)

井口喜源治記念館理事長  
井口寛次 写真展  
—アンデス漂遊—

特別展示 古代インカ文物

アンデス地方の遺跡とそこに暮らす人々などの写真50数点を展示します。併せて収集品の古代インカの発掘品や織物もご覧ください。

●日時 5月17日(木)～5月27日(日) 9:00～17:00  
(水曜日休館・最終日は16:00まで)  
講演会「アンデスを旅して」  
5月19日(土) 13:30～15:00

●場所 碌山公園研成ホール  
●入場料 無料  
園井口喜源治記念館 (TEL 82・5570)

豊科公民館

第49回 童謡祭り

—第31回 作詞作曲コンクール表彰—

TEL 72・2158 FAX 73・6401

童謡祭りは「めえめえ見山羊」の作詞者である藤森秀夫(詩人・ドイツ文学者・豊科出身)の業績を顕彰し「子どもたちによい歌を」という願いを込め今年で49回目を迎えます。歌の好きな子どもたち、童謡唱歌や合唱を愛好しているみなさん、『こどもの日』に集い、懐かしい日本の歌や名歌を楽しみましょう。

●日時 5月5日(こどもの日) 9:00～12:00

●場所 豊科公民館ホール

●入場料 無料

●内容 ○第31回作詞作曲コンクール表彰・最優秀曲の披露 ○地元演奏 穂高北小学校・穂高東中学校合唱部、ひいらぎコーラス、童謡唱歌を歌う会、豊科コーラス団体の演奏 ○招待演奏 声楽家 城倉明日香さん(松本出身) ピアニスト 白井文代さん(豊科出身)



白井文代さん 城倉明日香さん

安曇野高橋節郎記念美術館

TEL 81・3030 FAX 82・0551

講座「竹ひごでかごを編もう」  
参加者の募集

竹ひごを編んで小型の花かごを作ります。気軽にご参加ください。

●日時 6月17日(日)  
9:30～15:30

●場所 美術館主屋(座敷部分)

●講師 竹工芸家 飯島 正章さん

●定員 10人(先着順、住所年齢不問)

※ただし昨年度同じ講座を受講した人は、今回は受講できません

●参加料 2,000円

●持ち物 昼食、飲み物、筆記用具、エプロン

●申込受付 4月30日(月)～6月14日(木) 9:00～17:00

※電話でお申し込みください。(休館日除く)

烏川溪谷緑地

TEL FAX 73・0203

からすの学校

“葉・花・実でわかる樹木観察”

元信州大学農学部教育特任教授の馬場多久男さんを講師に招き、樹種の見分け方や森林管理の考え方などを学びます。

●日時 5月26日(土)  
9:30～15:00

●場所 長野県烏川溪谷緑地 森林エリア 森の家

●参加料 無料

●定員 30人

●申込受付 4月27日(金) 8:30から受け付け開始。

からすの学校

“ウンコはごちそう～菌類による生態系の循環～”

キノコやカビなどの著書が多数あり、糞土師として活動中の伊沢正名さんを講師に招き、菌類による分解と命の循環を学びます。

●日時 6月9日(土)  
13:30～16:00

●場所 長野県安曇野庁舎

●参加料 無料

●定員 80人

●申込受付 5月7日(月) 8:30から受け付け開始。

《共通》

●申し込み・問：長野県烏川溪谷緑地 環境管理事務所

TEL FAX 73・0203 Eメール karasu@anc-tv.ne.jp

電話・ファックス・メールでお申し込みください。

あづみ野ガラス工房

TEL FAX 72・8030

ゴールデンウィーク ガラス体験

ガラスを通じて、家族でゴールデンウィークの思い出づくりをしませんか。事前の申し込みは不要です。当日、受け付けしてください。

●日時 4月28日(土)～5月6日(日)  
9:00～12:30  
13:30～16:30

●場所 あづみ野ガラス工房前、屋外テント

●内容

《リユーター体験》グラス、そばちょこ、ペーパーウェイトの中から好きな物一つ選び、リユーターという専用の道具で、絵柄を彫ります。

《小物作り体験》ガラスの小瓶、フォトフレーム、バレッタの中から好きな物一つ選び、工房オリジナルの色ガラスチップを張り合わせ、世界に一つだけの作品を作ります。

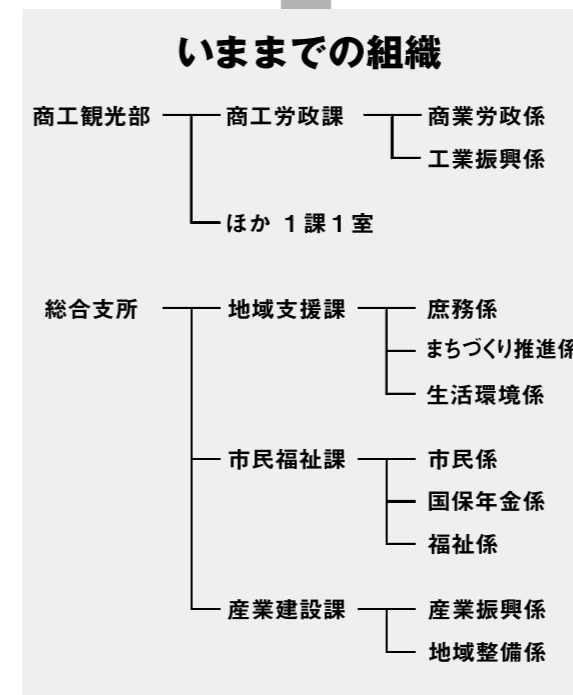
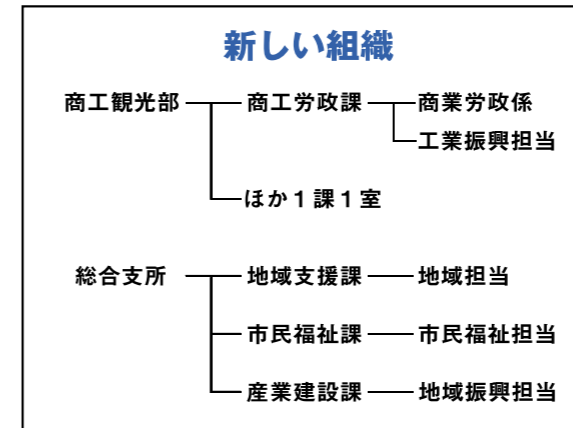
●費用 リユーター体験…1,260円  
小物作り体験…1,575円

市政トピックス

4月から市役所の組織の一部が変わりました

市では、きめ細かい行政サービスを提供するために、4月から組織機構の一部を変更しました。

- 商工観光部商工労政課工業振興係を工業振興担当に変更しました。(下図参照)
- 総合支所の係を担当に変更しました。(下図参照)
- 施設完成により教育委員会学校給食課穂高小学校給食センターを北部学校給食センターに名称変更しました。



▼上下水道部下水道課長(上下水道部下水道課長補佐兼維持管理担当係長) 中野計正 ▼教育委員会学校給食課長(教育委員会学校給食課長補佐兼学校給食係長兼中部学校給食センター所長) 高橋正光 ▼豊科総合支所地域支援課長兼産業建設課長(豊科総合支所地域支援課長補佐兼庶務係長) 海野元秀 ▼明科総合支所地域支援課長兼産業建設課長(健康福祉部社会福祉課長補佐兼明科社会就労センター所長) 西村永明 ▼三郷総合支

所地域支援課副参事兼地域担当係長(三郷総合支所地域支援課長補佐兼生活環境係長) 松岡寛 [退職者](平成24年3月31日付部長・課長級以上) ▼土肥三夫(総務部長) ▼務台一之(健康福祉部長兼福祉事務所長) ▼関敏光(上下水道部長) ▼唐澤和樹(会計管理者兼会計局長) ▼白井長男(堀金総合支所長) ▼手塚辰男(明科総合支所長) ▼小松孝彰(市民環境部生活環境課長) ▼等々力規男(市民環境部

廃棄物対策課付副参事(穂高広域派遣) ▼山田行雄(監査委員事務局長兼選挙管理委員会事務局書記) ▼岩岡千佐子(三郷総合支所地域支援課長兼産業建設課長) ▼保崎健文(三郷総合支所市民福祉課長) ▼菊池孝子(明科総合支所市民福祉課長)

市消防団 新団長が就任



市消防団長の小出博一郎さんが任期満了に伴い退任し、後任に寺畑佳司さん(穂高有明)(写真)が就任しました。任期は4月1日から2年間です。また、副団長・分団長は、22人中13人の皆さんが新たに就任しました。

豊科公民館教養講座 『楽しい菊作り講座』

豊科公民館 電話 72・2158 FAX 73・6401

今年の秋に、見事な大輪菊を咲かせてみませんか。初心者から経験者までどなたでもお気軽にお申し込みください。

開催日 全5回

- 1回 5月26日(土) (予定)
2回 6月初旬
3回 7月初旬
4回 8月下旬
5回 10月初旬

いずれも午前10時～正午 ※開講日は、講座受講生に改めてお知らせします。

場所 豊科公民館ほか

講師 山田高久さん、鈴木輝彦さん、光菊花クラブ

定員 25人

内容 第1回に菊苗の配布と必要な資材の説明、第4回に光菊花クラブへの現地見学を行います。

受講料 1,000円

※このほかに苗代1,200円が必要となります。また、鉢や支柱など、必要なものは、各自で用意してください。

申し込み 5月11日(金) までに電話または、豊科公民館窓口へお申し

図書館チャレンジ講座 ふわふわボール作り

豊科図書館 電話 71・4022 FAX 73・1801

タオルを使い簡単にできる「柔らかいボール」を作ります。

手縫いで作るのです、子どもから大人まで楽しめる講座です。ご家族一緒に参加してください。

日時 5月26日(土)

午前10時～正午

場所 豊科交流学習センター「学びの」学習室

明科図書館ひまわり講座① 新聞de「コサージュをつくろう」

明科図書館 電話 62・1122 FAX 62・1124

環境リサイクル、親子や友達と楽しみなから作ってみましょう。

日時 6月2日(土)

午前10時～正午

場所 明科子どもと大人の交流学習施設「ひまわり」講義室

参加料 無料

定員 小学生以上・一般20人

申し込み 5月2日(水) 午前10時から受け付けます(先着順)

※参加を希望する人は、事前に図書館窓口へお申し込みください(紙・木1用)

持ち物 はさみ・ものさし・ボンド

申込みください。定員になり次第締め切ります。

第13回 あづみ野穂高地域ゴルフ大会

社会教育課スポーツ振興係 電話 62・4565 FAX 62・3525

市民の融和と親睦、健康と体力増進を目的にゴルフ大会を開催します。多くの皆さんの参加をお待ちしています。

期日 5月30日(水)

会場 穂高カントリークラブ

参加資格 市内在住者・勤務者

定員 200人(50組)

料金 参加費2,000円のほかプレー費1万円(税別)

申し込み 5月17日(木) までに

所定の用紙に必要事項を記入のうえ、穂高会館(電話 82・5970 FAX 82・3990)へお申し込みください。

問い合わせ 大会実行委員会事務局 高山さん(電話 82・4599)

平成24年度 第3回市民スポーツ祭種目別競技会開催予定

市民スポーツ祭種目別競技会を下記のとおり開催します。開催要項、参加申込書は、安曇野市体育協会事務局、または各地域公民館窓口でお求めください。

Table with 3 columns: 期日・期間, 競技会名, 場所. Lists various sports events like Golf, Tennis, Badminton, etc.

※マレットゴルフ競技会への参加は、市内5地域での予選会のいずれか1つに出場する必要があります。予選会出場を希望される方は、5月1日(火)までに安曇野市体育協会事務局へお申し込みください。

問い合わせ: 安曇野市体育協会事務局(堀金総合体育館内) 電話 88・3516 教育委員会社会教育課スポーツ振興係 電話 62・4565 FAX 62・3525

5月のイベント

図書館映画上映会(入場無料)

「ドルフィンブルー」2007年日本映画 中央図書館
日時 11日(金) ※日本語字幕あり
開場 18:30 上映 19:00~ 堀金図書館
場所 穂高交流学習センター「みらい」多目的交流ホール

おりがみの部屋

日時 16日(水) 16:15~
場所 中央図書館おはなしのへや
日時 23日(水) 16:15~
場所 堀金図書館児童コーナー



ドキドキ・ワクワクお話の世界

- 中央図書館 おはなしのとびら
豊科図書館 ちいさいたんぼぼ
堀金図書館 おはなしのへや
明科図書館 ひまわりおはなし会
三郷図書館 ポケットの会

再発見!安曇野の文化その6

文化課文化財保護係 電話 62・3090 FAX 62・3525

新屋公民館(穂高有明)

新屋公民館は、公民館活動の草創期であった昭和26年(一九五一年)に建設されました。当時、ホールで開かれた映画の上映会が人気を博し、図書室や会議室も利用されました。地域の人々に娯楽を提供し、教養を高める文化の拠点として、大きな期待を担っていた様子が感じられます。



場所: 穂高有明・新屋区

おすすめの一冊 神去なあなあ日常

三浦 しをん 編著



紹介する人 柳沢 孝介 くん (三郷小学校6年)

家でふと手にした、おすすめの一冊を紹介します。

高校を卒業したら、まあ適当にフリーターで食っていかうと思っていた主人公「平野勇氣」。それが、母ちゃんと担任の熊やんのワナにはまって山奥の神去村まで来てしまった。そして、最初はいつ脱出しようかと思いつながら林業の研修を受けていたのが、神去村の楽しくて、ずっとんきょうな人たちとかかわっていかううちに、神去村が好きになり、山仕事に精を出すことになるというお話です。

ほくは、このお話を読んで、主人公の平野勇氣が月日がたつうちにどんどん成長していくところや、時には冷たいことを言うが、勇気をあたたかく見守っていてくれた神去村の人たちにとっても感動し、何度読んでもあきない面白い本だと思いました。この本は、三郷図書館にもあります。



### 委員の募集

#### 行政改革推進委員会委員を募集

● 開催日時 平成24年5月13日(日) 午前9時～正午まで

● 応募資格 市内に住所を有するか勤務する20歳以上の人。ただし、次の①～④に掲げる人を除きます。①国および地方公共団体の議会の議員②常勤の国家公務員および地方公務員③本市の附属機関等の公募による委員である人④市税の滞納がある人

● 任期 委嘱の日(平成24年7月を予定) 2年間

● 委員会 市長の委嘱する15人以上で、公募委員・学識経験者・民間団体の代表者などで構成。

● 公募人数 5人以内

### 広域豊科葬祭センター

#### 火葬料が無料になりました

● 開催日時 平成24年5月13日(日) 午前9時～正午まで

● 提出先 各総合支所地域支援課 地域担当

#### 救急車が来るまでに行えること

● 開催日時 平成24年5月13日(日) 午前9時～正午まで

● 日時 5月13日(日) 午前9時～正午まで

● 応募方法 各総合支所地域支援課窓口にある申込書に必要事項を記入、押印のうえ、小論文「安曇野市行政改革への提案」(800字程度、様式任意)を添えて、郵送により応募してください。市ホームページからも申込書のダウンロードができます。

● 選考方法 ①申込書および小論文による書類選考により行います。

● 応募先 〒399-8205 安曇野市豊科4932-46 市役所本庁舎内行政改革推進室

● 応募先 〒399-8205 安曇野市豊科4932-46

● 場所 豊科消防署2階会議室

● 定員 30人

● 受講料 無料

● 申し込み 5月6日(日)までに豊科消防署(TEL72-3145)または穂高消防署(TEL82-3262)へお申し込みください。

### 農業

#### 豊科地域市民農園利用者の再募集

● 開催日時 平成24年5月13日(日) 午前9時～正午まで

● 申し込み 5月7日(月)から11日(金)までの間に、豊科総合支所産業建設課へ住所・氏名・電話番号・希望する農園を電話でお申し込みください。申し込み多数の場合、5月18日(金)に

● 申し込み 5月7日(月)から11日(金)までの間に、豊科総合支所産業建設課へ住所・氏名・電話番号・希望する農園を電話でお申し込みください。申し込み多数の場合、5月18日(金)に

● 申し込み 5月7日(月)から11日(金)までの間に、豊科総合支所産業建設課へ住所・氏名・電話番号・希望する農園を電話でお申し込みください。申し込み多数の場合、5月18日(金)に

● 申し込み 5月7日(月)から11日(金)までの間に、豊科総合支所産業建設課へ住所・氏名・電話番号・希望する農園を電話でお申し込みください。申し込み多数の場合、5月18日(金)に

● 申し込み 5月7日(月)から11日(金)までの間に、豊科総合支所産業建設課へ住所・氏名・電話番号・希望する農園を電話でお申し込みください。申し込み多数の場合、5月18日(金)に

● 申し込み 5月7日(月)から11日(金)までの間に、豊科総合支所産業建設課へ住所・氏名・電話番号・希望する農園を電話でお申し込みください。申し込み多数の場合、5月18日(金)に

● 申し込み 5月7日(月)から11日(金)までの間に、豊科総合支所産業建設課へ住所・氏名・電話番号・希望する農園を電話でお申し込みください。申し込み多数の場合、5月18日(金)に

● 申し込み 5月7日(月)から11日(金)までの間に、豊科総合支所産業建設課へ住所・氏名・電話番号・希望する農園を電話でお申し込みください。申し込み多数の場合、5月18日(金)に

● 申し込み 5月7日(月)から11日(金)までの間に、豊科総合支所産業建設課へ住所・氏名・電話番号・希望する農園を電話でお申し込みください。申し込み多数の場合、5月18日(金)に

● 申し込み 5月7日(月)から11日(金)までの間に、豊科総合支所産業建設課へ住所・氏名・電話番号・希望する農園を電話でお申し込みください。申し込み多数の場合、5月18日(金)に

● 申し込み 5月7日(月)から11日(金)までの間に、豊科総合支所産業建設課へ住所・氏名・電話番号・希望する農園を電話でお申し込みください。申し込み多数の場合、5月18日(金)に

### 税金

#### 軽自動車税の減免について

● 開催日時 平成24年5月13日(日) 午前9時～正午まで

● 申請期間 納税通知書到着後5月24日(木)まで(期限厳守)

● 注意事項 自動車税の減免、タクシーチケットの交付を受けている場合は減免できません。減免できる車両は1人1台です。

● 受付場所 各総合支所地域支援課または豊科総合支所内市民税課

● 申し込み 5月7日(月)から11日(金)までの間に、豊科総合支所産業建設課へ住所・氏名・電話番号・希望する農園を電話でお申し込みください。申し込み多数の場合、5月18日(金)に

#### 7月は農地法許可申請の受け付けは行いません

● 開催日時 平成24年5月13日(日) 午前9時～正午まで

● 申し込み 5月7日(月)から11日(金)までの間に、豊科総合支所産業建設課へ住所・氏名・電話番号・希望する農園を電話でお申し込みください。申し込み多数の場合、5月18日(金)に

● 申し込み 5月7日(月)から11日(金)までの間に、豊科総合支所産業建設課へ住所・氏名・電話番号・希望する農園を電話でお申し込みください。申し込み多数の場合、5月18日(金)に

● 申し込み 5月7日(月)から11日(金)までの間に、豊科総合支所産業建設課へ住所・氏名・電話番号・希望する農園を電話でお申し込みください。申し込み多数の場合、5月18日(金)に

● 申し込み 5月7日(月)から11日(金)までの間に、豊科総合支所産業建設課へ住所・氏名・電話番号・希望する農園を電話でお申し込みください。申し込み多数の場合、5月18日(金)に

● 申し込み 5月7日(月)から11日(金)までの間に、豊科総合支所産業建設課へ住所・氏名・電話番号・希望する農園を電話でお申し込みください。申し込み多数の場合、5月18日(金)に

● 申し込み 5月7日(月)から11日(金)までの間に、豊科総合支所産業建設課へ住所・氏名・電話番号・希望する農園を電話でお申し込みください。申し込み多数の場合、5月18日(金)に

● 申し込み 5月7日(月)から11日(金)までの間に、豊科総合支所産業建設課へ住所・氏名・電話番号・希望する農園を電話でお申し込みください。申し込み多数の場合、5月18日(金)に

● 申し込み 5月7日(月)から11日(金)までの間に、豊科総合支所産業建設課へ住所・氏名・電話番号・希望する農園を電話でお申し込みください。申し込み多数の場合、5月18日(金)に

● 申し込み 5月7日(月)から11日(金)までの間に、豊科総合支所産業建設課へ住所・氏名・電話番号・希望する農園を電話でお申し込みください。申し込み多数の場合、5月18日(金)に

● 申し込み 5月7日(月)から11日(金)までの間に、豊科総合支所産業建設課へ住所・氏名・電話番号・希望する農園を電話でお申し込みください。申し込み多数の場合、5月18日(金)に

● 申し込み 5月7日(月)から11日(金)までの間に、豊科総合支所産業建設課へ住所・氏名・電話番号・希望する農園を電話でお申し込みください。申し込み多数の場合、5月18日(金)に

● 申し込み 5月7日(月)から11日(金)までの間に、豊科総合支所産業建設課へ住所・氏名・電話番号・希望する農園を電話でお申し込みください。申し込み多数の場合、5月18日(金)に

● 申し込み 5月7日(月)から11日(金)までの間に、豊科総合支所産業建設課へ住所・氏名・電話番号・希望する農園を電話でお申し込みください。申し込み多数の場合、5月18日(金)に

● 申し込み 5月7日(月)から11日(金)までの間に、豊科総合支所産業建設課へ住所・氏名・電話番号・希望する農園を電話でお申し込みください。申し込み多数の場合、5月18日(金)に

● 申し込み 5月7日(月)から11日(金)までの間に、豊科総合支所産業建設課へ住所・氏名・電話番号・希望する農園を電話でお申し込みください。申し込み多数の場合、5月18日(金)に

● 申し込み 5月7日(月)から11日(金)までの間に、豊科総合支所産業建設課へ住所・氏名・電話番号・希望する農園を電話でお申し込みください。申し込み多数の場合、5月18日(金)に

● 申し込み 5月7日(月)から11日(金)までの間に、豊科総合支所産業建設課へ住所・氏名・電話番号・希望する農園を電話でお申し込みください。申し込み多数の場合、5月18日(金)に

● 申し込み 5月7日(月)から11日(金)までの間に、豊科総合支所産業建設課へ住所・氏名・電話番号・希望する農園を電話でお申し込みください。申し込み多数の場合、5月18日(金)に

故人のやすらかな旅立ちを 精一杯の真心でお手伝いいたします。 JAは地域の一人として地域の皆様のお役に立ちたいと考えています。 通夜・葬儀・告別式・忌中払い・ご法要のすべてをおまかせください。 JAあづみ 虹のホールとよしな JAあづみ 有明ホール 安曇野市豊科886 TEL.0263-73-6845 安曇野市穂高有明1723-1 TEL.0263-83-8345 0120-721-047 安心の年中無休 24時間受付! もしものときに大きな安心 セレモニー会員受付中!!

300万人達成記念 感謝プラン 7/13まで開催!! 安曇野市にお住まいの方が1名でもいらっしゃれば ★ご宿泊(平日限定) 宿泊10,000円(税別) 1泊2食付 FINE VIEW MUYOYAMA ファインビュー室山 安曇野市三郷小倉6524-1 TEL.0263-77-7711

★広告掲載のお申し込みは、(株)共立プランニング(TEL34・2515)まで

● 申し込み 5月7日(月)から11日(金)までの間に、豊科総合支所産業建設課へ住所・氏名・電話番号・希望する農園を電話でお申し込みください。申し込み多数の場合、5月18日(金)に

お寺様でのご葬儀は 株式会社 儀礼センター フリーダイヤル 0120-69-2929 (365日・24時間対応) あづみ野営業所/安曇野市明科中川手102-2 TEL.0263-62-6645

Sweets Festa 2012 GW人気のスイーツが1口100円 期間限定(先着300名様 お一人1食限り) ゴールデンウィークは楽しいイベントもたくさん! ご家族そろってお出掛けください。 「ベシシアあづみの堀金店」敷地内 あづみの住宅公園 ●〒399-8211 安曇野市堀金烏川5147-1 ●インフォメーションハウス TEL.0263(72)3021

●日程 (全12回)

※時間は 13:30～15:00

第1回	6月6日(水)
第2回	12日(火)
第3回	20日(水)
第4回	27日(水)
第5回	7月4日(水)
第6回	18日(水)
第7回	25日(水)
第8回	8月8日(水)
第9回	22日(水)
第10回	29日(水)
第11回	9月5日(水)
第12回	12日(水)

●講師 城西病院健康センター健康運動指導士

●参加料 無料(傷害保険料別途)

●対象者 おおむね70歳～79歳

●定員 30人(先着順)

●申し込み 5月7日(月)午前8時30分から電話で申し込みを受け付けます。ファクスでの申し込みは受け付けできません。

●日程 (全12回)

※時間は 9:30～11:30

第1回	5月25日(金)
第2回	6月1日(金)
第3回	8日(金)
第4回	15日(金)
第5回	22日(金)
第6回	28日(木)
第7回	7月6日(金)
第8回	13日(金)
第9回	23日(月)
第10回	8月10日(金)
第11回	24日(金)
第12回	31日(金)

●講師 日本健康太極拳協会師範 飯島重男さん

●参加料 無料(傷害保険料別途)

●対象者 おおむね60歳～74歳

●定員 30人(先着順)

●申し込み 5月7日(月)午前8時30分から電話で申し込みを受け付けます。ファクスでの申し込みは受け付けできません。応募者多数の場合は初心者をお優先させていただきます。

●日程

内容	日時	開催場所
開校式	5月13日(日) 13:30～16:00	堀金公民館 講義室
実技講習	第1回	20日(日) 9:00～10:30
	第2回	27日(日) 9:00～10:30
	第3回	6月3日(日) 9:00～10:30
	第4回	10日(日) 9:00～10:30
閉校式	17日(日) 9:00～12:00	JAあづみ 果実選果所

●応募資格 市内、近隣市町村に在住し、次の①から③の要件を満たす人。①県動物愛護会安曇野支部の会員であること(開校日に入会可、年会費1000円) ②犬の年齢が生後3カ月以上であること ③全日程に参加可能であること

●定員 30人(先着順)

●費用 5000円(テキスト代含む)

●問い合わせ・申し込み 5月11日(金)までに、長野県動物愛護会安曇野支部(TEL40・1943) 会安曇野支部(TEL40・1943) FAX47・9293)へお申し込みください。

◎次回の発行について

5月は「広報あづみのお知らせ版」の発行はありません。次回の発行は5月23日(水)です。

国土交通省千曲川河川事務所からのお知らせ

### 河川愛護モニターの募集

千曲川・犀川に関する意見や、モニター自身の河川愛護に関する活動状況などを毎月報告していただきます。

- 任期 平成24年7月1日～平成25年6月30日
- 募集条件・人員 20歳以上、若干名 ●報酬 月額4,580円
- 応募方法 5月18日(金)までに、はがきに住所、氏名、年齢、電話番号を明記のうえ「河川愛護モニター応募用紙希望」と書き、下記へ応募用紙の請求をしてください。
- 請求・応募先 〒380・0903 長野市鶴賀字峰村74 国土交通省千曲川河川事務所占用調整課「河川愛護モニター募集」係 国土交通省千曲川河川事務所 (TEL026・227・7768)

健康

あづみの体操教室参加者の募集

TEL81・0760 FAX81・0703

ストレッツチ体操・リズム体操・筋力運動を次の日程で行います。1回目と11回目に効果測定を行います、また介護予防のメニューや歯科相談も行います。

●場所 堀金老人福祉センター

●持ち物 タオル・水分補給できるもの

シニアの健康太極拳教室参加者の募集

TEL81・0760 FAX81・0703

太極拳は腰痛や膝痛の軽減や呼吸をゆつくりすることで、ストレス解消の効果が期待できます。1回目と11回目に効果測定を行います、また介護予防のメニューや歯科相談も行います。

●場所 明科総合福祉センター

●持ち物 タオル・水分補給できるもの

街

安曇野都市計画区域の指定、都市計画区域の整備、開発及び保全の方針(都市計画区域マスタープラン)の決定等についての公聴会の開催

TEL72・3111(代) FAX72・8340

県では、都市計画区域マスタープラン等の変更に伴い、広く市民の皆さんからご意見を聴き、計画に反映させるため公聴会を開催します。

●変更内容 ▼豊科都市計画区域

区域分の変更 ▼豊科・穂高・明科・三郷・堀金都市計画区域の変更 ▼豊科・穂高・明科・三郷・堀金都市計画 都市計画区域の整備、開発及び保全の方針(都市計画区域マスタープラン)の変更

●変更案の閲覧場所 県庁建設部都市計画課 安曇野建設事務所 豊科総合支所内都市計画課

●閲覧期間 4月26日(木)～5月18日(金)(土日、祝日を除く) 午前8時30分～午後5時

●公聴会の開催日時 5月20日(日)午前10時(公述人がない場合)

### 5月の納期

- 軽自動車税 (1期)
- 後期高齢者医療保険料 (2期)
- 介護保険料 (5月分)
- 水道料金 (豊科・堀金・明科地域)
- 下水道使用料 (穂高・三郷地域)

=納期限は5月31日(木)=

### 3月分の空間放射線量 測定結果

いずれの地点においても健康に影響のない値でした。詳しくは市ホームページをご覧ください。

測定生活環境課環境保全係 (TEL82・3131(代) FAX82・6622)

測定地点	(マイクロシーベルト/時間)			
	3/6(火)	3/13(火)	3/19(月)	3/27(火)
本庁舎	0.10	0.09	0.09	0.08
豊科庁舎	0.10	0.07	0.10	0.09
穂高庁舎	0.11	0.10	0.09	0.09
三郷庁舎	0.09	0.10	0.09	0.09
堀金庁舎	0.10	0.09	0.10	0.09
明科庁舎	0.09	0.08	0.09	0.08
穂高健康支援センター	0.10	0.10	0.10	0.10

### ほりで一ゆ～四季の郷 リフレッシュオープン

4/28(土)

合は公聴会を中止する場合があります。詳しくは安曇野建設事務所までお問い合わせください。

TEL73・8500 FAX73・8501 info@holiday-you.co.jp

http://www.holiday-you.co.jp/


改修工事に関するお問い合わせ 農政課庶務担当 (TEL77・3111(代) FAX77・6060)

●公述の申し込み 公述の申し込みをされる人は、閲覧場所に用意してあります「公述申出書」に必要事項を記入のうえ、公述申し出期間内に提出してください。また郵送で申し込まれる場合は、5月11日(金)の必着とします。

●公述申し出期間・提出場所 4月26日(木)～5月11日(金) 閲覧場所と同じ

### 3・11東日本大震災 ～「縁」が結ぶ復興への「絆」～ 遠野市から感謝楯が贈呈されました

姉妹都市の武蔵野市を通じて交流があり、東日本大震災の際に市が物資や義援金を送った岩手県遠野市が3月18日、「東日本大震災・後方支援の集い」を開催しました。当日は支援を行った都市や団体に対し、遠野市の本田敏秋市長から感謝楯『絆』が贈呈されました。震災後、全国から集まった物資を分配できず山積みにならざるを得ない被災地がある中、遠野市は支援の拠点となって物資分配の采配を振るうなど、近隣被災地の支援に大きな役割を果たし、支援の好事例として注目を集めました。なお、安曇野市が受けた感謝楯のほか記録資料などを、本庁舎1階に展示していますのでご覧ください。



市県民税の18歳以下の扶養控除が変わります

◎変更内容は？

16歳未満の年少扶養親族に対する扶養控除の廃止  
 【33万円→0円】  
 16歳以上19歳未満の人に係わる扶養控除の上乗せ部分の廃止  
 【45万円→33万円】

※平成24年度の対象年齢の判断  
 ▽16歳未満：平成8年1月2日以後に生まれた人  
 ▽16歳以上19歳未満：平成5年1月2日から平成8年1月1日までに生まれた人

※16歳未満の年少扶養親族は扶養控除の対象になりませんが、扶養親族の人数と所得金額とで市県民税が課税されるかどうかを判断する市県民税の非課税限度額の計算に使われます。

◎市県民税の額はどくなる？

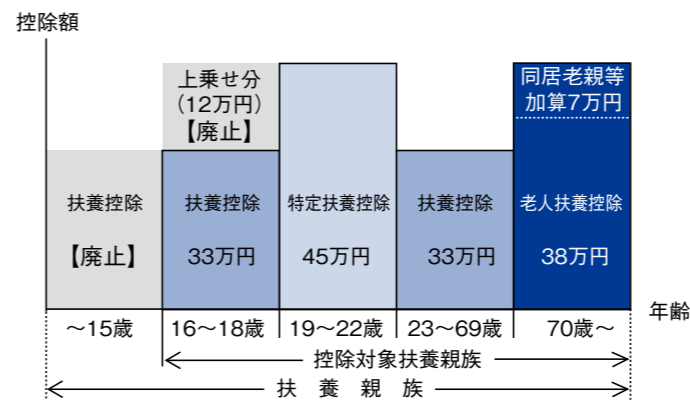
18歳以下の扶養親族がいる納税者は、昨年度と単純に比較して市県民税の額が増えることとなります。

◎給与から天引きの人は、税額決定通知書をご確認ください。  
 平成24年度の給与所得などに係

わる市県民税の特別徴収税額決定通知書を、5月上旬に事業所などへ郵送します。毎月の給与から市県民税が天引きされている人は、勤務先を通じて配布される税額決定通知書を確認してください。なお、納付書などによりご自身で市県民税を納める人には、6月に納税通知書をお送りします。

◎市県民税課市民税担当

TEL 72・3111(代) FAX 72・8340



500万円の給与収入がある会社員のAさんは、専業主婦の妻と17歳と14歳の2人の子どもの4人暮らしです。収入額と扶養控除以外の控除額が昨年度と同額とした場合を例に、1年間の市県民税額を計算してみます。

例えば…

平成23年度まで		平成24年度から	
給与収入	500万円	給与収入	500万円
給与所得	346万円	給与所得	346万円
社会保険料控除	50万円	社会保険料控除	50万円
配偶者控除	33万円	配偶者控除	33万円
扶養控除	78万円	扶養控除	33万円
基礎控除	33万円	基礎控除	33万円
控除計	194万円	控除計	149万円
市県民税額	14万円	市県民税額	19万4千円

2人の子どもの扶養控除  
 (17歳) 45万円→33万円  
 (14歳) 33万円→0円

Aさんの場合、昨年度に比べて市県民税の額が年間で5万4千円増えることとなります。

催し

安曇野は春爛漫 コンサートに出掛けませんか！

あづみの公園早春賦音楽祭

日本の春の名歌「早春賦」のふるさと「安曇野」を舞台に、第8回早春賦音楽祭を開催します。新緑の園内に響く音楽を満喫しませんか。

●日時 5月4日(祝・金)午前10時  
 ※公園は午前9時30分から開園  
 ●場所 国営アルプスあづみの公園「堀金・穂高地区」(当日入園無料・雨天決行)  
 ●内容 ▽音楽フリー広場▽ワエルクムステージ(随時)▽ゲスト湯澤かよこさん▽招待演奏(松本コールキッズ、波田少年少女合唱団、松本音楽団、小中学校重唱コンクール&アンサンブルコンテスト優秀演奏団体ほか)など

▽アルプスあづみの公園堀金・穂高管理センター(TEL71・5511)

安曇野早春賦音楽祭本ステージ

早春賦音楽祭実行委員会・早春賦愛唱会では、第27回早春賦音楽祭本ステージを開催します。

●日時 5月20日(日)午後1時30分開演  
 ●場所 穂高会館講堂  
 ●入場料 前売り券500円/当日券800円(小中高生無料)  
 ●内容 ▽オープニング早春賦誕生99年記念ステージ(早春賦吉丸作品「安曇野に寄せる心の詩」ほか)▽招待演奏 小中学校重唱コンクール優秀校演奏ほか、ゲストステージ マンドリンアンサンブル「かなでおん」、ぬくもりあったかバンド「ジャムックス」

▽早春賦愛唱会

(TEL82・7290 82・2395)



特別ゲスト 太田裕美さん



ゲスト 「かなでおん」の皆さん

後援ナビ

日=日時 場=場所 定=定員 料=料金 申=申し込み 問=問い合わせ

名称	内容	日時・場所	定員・費用	申し込み 問い合わせ
運転免許更新 特定任意講習会	安曇野交通安全協会では、運転免許更新者を対象に特定任意講習会を開催します。この講習を受けると、更新時の講習は免除されます。70歳以上、更新時に70歳になる人は、別講習が必要なため受講できません。また、優良運転者は受講する必要はありません。	日：5月15日(火) 受付18:20～ 講習19:00～21:00 場：堀金総合支所3階301会議室	対象者：5月16日～11月15日までの間に運転免許を更新する人。 料：1,700円	日：不要 問：安曇野交通安全協会(TEL72・2263) ※自動車運転免許証・筆記用具を持参してください。
弓道教室Ⅰ (昼の部)	弓道に興味をお持ちの人はご参加ください。技術、作法などを基本から学びます。市体育協会弓道部員が指導します。	期間：5月22日～7月10日(毎週火曜日・金曜日)(全15回) 時間：9:00～11:00	対象者：成人以上 定：10人(先着順) 料：全15回4,000円	問：日：市体育協会弓道部 丸山萬佐巳さん(TEL73・3885) 4月23日～5月12日の間に電話でお申し込みください。 ※運動のできる服装で、足袋を用意してください。
弓道教室Ⅱ (夜の部)		期間：5月22日～7月10日(毎週火曜日・金曜日)(全15回) 時間：19:00～21:00	対象者：高校生以上 定：20人(先着順) 料：全15回4,000円	
マレットゴルフ 初心者講習会	マレットゴルフ初心者を対象にした講習会。体力向上と交流を図ります。	日：6月5日(火)～15日(金)の火・金曜日(全4回)13:30～15:30 場：机上講習(初日)：穂高会館 実地講習：穂高権現宮マレットゴルフ場	対象者：市内在住のマレットゴルフ初心者 定：30人 料：1,000円(保険料を含む)	問：日：穂高マレットゴルフ協会事務局 藤原さん(TEL83・3131) 5月1日から権現宮マレットゴルフ場で申し込みを開始します。(TEL82・0097)午前中のみ。
アフリカへ毛布を送る運動	アフリカの人たちに毛布を送る運動を行っています。右記会場へ持参してください。皆さんの善意で清潔な毛布の提供をお願いします。	日：5月11日(金)10:00～15:00 場：ザ・ビック穂高店前	—	問：アフリカへ毛布を送る運動 安曇野市推進協議会事務局 熊井さん(TEL82・5170) ※持参できない場合、連絡いただければ毛布を取りに伺います。

松本一日合同行政相談所

総務省長野行政評価事務所では、不動産の登記、年金、建築や農地などの役所の仕事についての相談や、法律相談などをお受けする「松本一日合同行政相談所」を開催します。相談は無料で申し込み不要です。相談に関する資料等を持参のうえ、直接会場へお出掛けください。

●日時 5月21日(月)10:00～15:00(受付14:30まで)  
 ●場所 井上百貨店本館7階大ホール(松本市)  
 問 総務省長野行政評価事務所(TEL0570・090110)

就職ガイダンス2013

ハローワーク松本では、平成25年3月に大学・短大等を卒業予定の人および、おおむね3年以内の既卒者を対象とした「就職ガイダンス2013」を開催します。参加は無料で、事前の予約は不要です。

●日時 5月7日(月)13:00～16:00(受付12:30～)  
 ●場所 ホテルブエナビスタ(松本市)  
 問 ヤングハローワーク松本(TEL31・8600)

# ～中小企業、個人事業主の皆さまへお知らせ～



厳しい経済環境の中で、積極的に事業を営む市内中小企業事業者を支援するため、市では商工業助成制度および商工業融資制度を行っています。詳しくは下記へお問い合わせください。

## 商工業融資制度

### 商工業助成制度

●商業関係助成制度 商工労働政課商業労政係 (TEL82・3131 (代) FAX82・6622)

事業名	内容	補助要件	経費、補助率、限度額等
<b>新規</b> 空き店舗等活用促進事業	事業者(個人・法人)、商業団体、NPOなどが空き店舗を賃借して事業を営む場合に家賃の一部を助成する。	商業団体、事業者等が空き店舗を商業、サービス業、集客に役立つ施設の用途に提供するために、経営指導員の承認を受け、新たに賃貸借契約を締結した物件	家賃相当額に2分の1を乗じて得た額の範囲内とし、月額5万円を限度とする。ただし、補助金の交付は3年以内とする。
販路拡大展示会出店事業	中小企業者等が販路拡大を目指して展示会等へ出展する場合の費用の一部を助成する。	県外の見本市、商談会等に市内の中小企業者などが出展するもの。市長が特に認めた展示会等へ市内の中小企業者が出展するもの。	出展小間料および小間内装飾費用に3分の1を乗じて得た額の以内とし、5万円を限度とする。ただし、補助金の交付は1事業者につき1年度当たり1回とする。
街路灯維持管理事業	商店街等が所有している街路灯の適正な維持管理に要する経費に対し、その一部を助成する。	市街路灯台帳に掲載されている街路灯	街路灯に係る電気料はその年間総額の3分の1を乗じて得た額の以内とする。撤去が必要な街路灯は、その撤去費用に3分の1を乗じて得た額の以内とし、1基当たり2万円を上限とする。

●工業関係助成制度 商工労働政課工業振興担当 (TEL82・3131 (代) FAX82・6622)

事業名	内容	補助要件	経費、補助率、限度額等
<b>拡充</b> 工場等設置事業	特定地域内に工場等を新設、移設または増設した場合、およびそれに伴い新たに取得した償却資産に係る固定資産税相当額を第3年度まで助成する。	工場等の新設、移設または増設に直接要する経費が3,000万円以上のものであること。	新設、移設または増設した建物およびそれに伴い取得した償却資産に係る固定資産税相当額を第3年度まで補助。ただし、3カ年の合計額は3,000万円を限度とする。
<b>新規</b> 生産設備取得事業	特定地域内で生産設備を取得した場合、補助金を交付し助成する。	生産設備の取得に伴い新規常勤雇用者が一定数増加するものであること。	生産設備の取得費に100分の10を乗じて得た額以内とし、5,000万円を限度に3年間の分割補助をする。
<b>拡充</b> 工場用地取得事業	工場等を新設、移設または増設するため特定地域内にその用地を取得する場合、取得用地の固定資産税相当額を第3年度まで助成する。	用地取得後3年以内に操業を開始すること。	取得用地に係る固定資産税相当額に第1年度から第3年度まで100分の100を乗じて得た額。ただし3カ年の合計額は2,000万円を限度とする。
<b>新規</b> 空き工場等活用促進事業	中小企業者等が空き工場を賃借して事業を営む場合に家賃の一部を助成する。	原則として5年以上継続して操業すること。	家賃相当額に2分の1を乗じて得た額の範囲内とし、月額15万円を限度とする。ただし、補助金の交付は3年以内とする。
技術・製品等展示会出展事業	展示会等において、自社で開発した製品を出展し、または自社の技術を紹介する場合にその費用の一部を助成する。	県外の工業展、商談会等に市内の中小企業者等が3社以上で協力して出展するもの。または、市長が特に認めた展示会等へ市内の中小企業者が出展するもの。	出展小間料および小間内装飾費用に3分の1を乗じて得た額以内とし、15万円を限度とする。ただし補助金の交付は1事業者につき1年度当たり1回とする。
<b>新規</b> 新製品・新技術開発支援事業	新製品、新技術の開発または研究を行う場合にその経費の一部を助成する。	新製品・新技術開発事業審査会の事業採択を受けたものであること。	補助対象経費に100分の50を乗じて得た額以内とし、50万円を限度とする。

●制度資金 商工労働政課工業振興担当 (TEL82・3131 (代) FAX82・6622) または市商工会本所・支所

資金名	融資を利用できる人	資金用途	貸付限度額	貸付利率	貸付期間	その他
中小企業振興資金	市内に工場または事業所を有し、6カ月以上の操業実績のある市税完納の中小企業者等	運転資金	2,000万円	年2.0%	7年以内(据置0カ月)	返済方法 分割返済 保証人 原則不要(法人については代表者が連帯保証人となります) 担保 必要に応じて要する 申込方法 商工会の経営指導員による経営指導を受けた後、商工会経由により書類提出 ※緊急借換対策資金は平成25年3月31日までの受け付けとなります。
		設備資金	2,000万円		7年以内(据置0カ月)	
創業支援資金	市内での新規開業予定者または開業後1年未満の新規開業者で、事業を営むための資金を必要とする者	運転資金	1,000万円	年2.0%	5年以内(据置6カ月)	
		設備資金	1,000万円		7年以内(据置6カ月)	
新事業活性化資金	市内に工場または事業所を有し、1年以上の操業実績のある市税完納の中小企業者等で、事業転換または新分野への進出により経営の多角化を図ろうとする者	運転資金	1,000万円	年1.9%	5年以内(据置6カ月)	
		設備資金	2,000万円		7年以内(据置6カ月)	
経営安定特別資金	市内に工場または事業所を有し、6カ月以上の操業実績のある市税完納の中小企業者等で、次のいずれかに該当する者 (1) 中小企業信用保険法第2条第4項第1号から第6号までまたは第8号の適用を受ける者 (2) 経理状態が明確であり、経済事情等の変動により、直近3カ月間の売上が前年同期比で10%以上減少している者	運転資金	1,000万円	年1.6%	7年以内(据置12カ月)	

※融資のあっせんは、長野県信用保証協会の保証に付するものとし、創業支援資金の場合、創業関連保証を利用できるものに限り、また、新規開業予定者の場合、創業支援資金の融資上限は、1,000万円を超える額について自己資金と同額までとします。  
 ※次の①から④の場合は設備資金の対象とはなりませんのでご注意ください。①貸借対照表の固定資産に計上されないもの。②不動産取得のうち、先行投資的なもの。または過剰取得的なもの。③すでに設備取得等がなされているもの。④車両等の購入で使用目的が不明確なもの。(自動車の場合原則として「1」および「4」ナンバー車に限る)  
 ※信用保証料の5分の4が全額補助に、また、緊急借換資金を除く資金は一定の要件のもとで、最大1.0%分の利子補給(1年間分)

### ●制度資金の申し込み時の必要書類

必要書類		提出部数	発行	必要書類		提出部数	発行
1	融資あっせん申込書	3	商工会	8	創業計画書(創業支援資金の場合) 事業概要、創業準備の状況、運転資金計画、設備計画等	3	商工会
2	決算書等 [個人] 青色申告決算書または白色申告収支内訳書(7月以降の申し込みは、直近4カ月以内の試算表) [法人] 決算書、試算表(直近の決算後4カ月を経過している場合)	各3	—	9	創業計画に関する意見書(創業前の方) 計画の妥当性	3	
3	納税証明書 [個人][法人] とも滞納がない証明書(指定様式)	各3(原本1)	市役所	10	事業を営んでいないことを確認できる書類書類(源泉徴収票等)	3	—
4	許可証等の写し(許可等を有する業種) 営業許可書の写し(元請1,500万円以下または下請500万円以下の許認可不要の建設・建築業等は、受注工事明細書を添付)	3	—	11	自己資金を確認できる書類 創業支援資金で融資希望額が1,000万円を超える人	3	—
5	見積書等(設備資金の場合) 見積書、設計書、図面、カタログ、契約書等	3	—	12	収支等計画書(創業後1年未満の人) 収支等に関する計画	3	—
6	資金計画調書 中小企業振興資金用または緊急借換対策資金用	3	商工会	13	印鑑証明書 [個人] 本人名義 [法人] 法人名義 [共通] 保証人名義	各2	市役所 法務局
7	事業計画書(新事業活性化資金の場合) 事業の内容、実施しようとする理由、将来の見通し等	3		14	信用保証委託契約書	1	—
				15	信用保証料補給交付申請書	1	商工会
				16	個人情報の提供に関する同意書	1	—

限りあるエネルギー資源をむだなく使う

家庭で取り組むことのできる省エネルギーや資源活用に係わる補助金制度をご活用ください。予算に限りがありますので、設置を希望される人はお早めにお申し込みください。なお、補助金の申し込みのうち、「生ごみ処理機器等購入費補助金」以外の補助制度については、着工する1週間前までに事前の申請が必要です。詳しい内容は各担当課へお問い合わせください。

問 総生活環境課環境保全係 (TEL82・3131 代) FAX82・6622)

総廃棄物対策課廃棄物処理対策担当 (TEL82・3131 代) FAX82・6622)

●NEW 住宅用太陽熱高度利用システム設置補助金【生活環境課】 ※事前の申請が必要です。

新エネルギーを活用し、自然環境を保全するため、申請者本人が住む市内の住宅に「住宅用太陽熱高度利用システム」を設置する人に対して補助金を交付します。

対象となる機器	集熱媒体を強制循環する太陽集熱器と太陽蓄熱槽から構成される住宅等への設置に適した給湯および冷暖房等の用に供するソーラーシステムを有するもの
補助率・補助限度額	太陽熱高度利用システムおよび当該設備の設置に要する経費の5分の1 限度額 / 40,000 円
申請に必要なもの	●補助金交付申請書 ●対象システムの見積書 ●予定箇所の位置図 ●予定箇所の写真 ●納税状況等確認同意書

●住宅用太陽光発電システム設置補助金【生活環境課】 ※事前の申請が必要です。

新エネルギーを活用し、自然環境を保全するため、申請者本人が住む市内の住宅に「住宅用太陽光発電システム」を設置する人に対して補助金を交付します。

補助率・補助限度額	1㎡あたり3万円にシステムを構成する太陽電池の最大出力値を乗じた額 限度額 / 120,000 円
申請に必要なもの	●補助金交付申請書 ●対象システムの見積書 ●予定箇所の位置図 ●予定箇所の写真 ●納税状況等確認同意書

●住宅用雨水貯留施設設置補助金【生活環境課】 ※事前の申請が必要です。

地下水かん養、雨水流出抑制等、循環型まちづくりを推進するため、申請者本人が住む市内の住宅に「雨水貯留施設」を設置する人に対して補助金を交付します。

対象となる機器	雨水を貯留するための構造をもった施設で、住宅の雨どい等に接続し架台等に固定するもの		
補助率・補助限度額	①100%以上 500%未満 費用の2分の1 限度額 / 1基 25,000 円	②500%以上 費用の2分の1 限度額 / 1基 50,000 円	③合併浄化槽等から転用するもの 費用の2分の1 限度額 / 50,000 円
申請に必要なもの	●補助金交付申請書 ●対象施設の見積書 ●予定箇所の位置図 ●予定箇所の写真 ●納税状況等確認同意書		

●生ごみ処理機器等購入費補助金【廃棄物対策課】

ごみの減量化と再資源化を図るため、市内の一般家庭ならびに店舗および事業所が購入する「生ごみ処理機器」 「せん定枝等粉碎機」などの購入に対して補助金を交付します。

対象となる機器	生ごみ処理機器※		ボカシ容器・コンポスト	せん定枝等粉碎機
補助率・補助限度額	①処理量5㎡未満 / 日 購入費の2分の1 限度額 / 30,000 円	②処理量5㎡以上 / 日 購入費の2分の1 限度額 / 100,000 円	購入費の3分の2 限度額 / 3,000 円	購入費の2分の1 限度額 / 10,000 円
申請に必要なもの	●補助金交付申請書 ●機種名が明示された領収書 (購入後1年以内) ●写真 (本体・設置状況の各1枚)			

※再申請は5年経過後に可能となります。

糖尿病を予防する

インスリン節約生活

NO.1 (全12回)

昨年度シリーズ「糖尿病」に引き続き、本年度は「インスリン節約生活」を紹介し、生活習慣病である2型糖尿病の予防のポイントは血糖を下げるインスリンが少量で済むような生活をする事です。心筋梗塞や脳卒中の予防にもつながるインスリン節約のコツを12回に渡ってお伝えします。

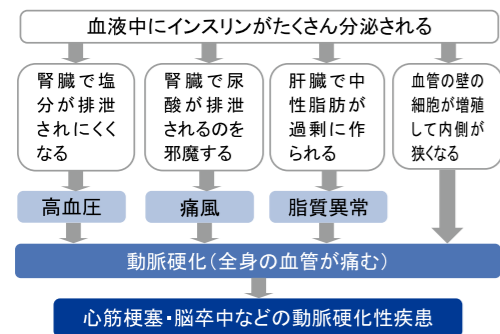
今回は、血糖の上昇をゆるやかにするために、インスリンの働きをよくするためのコツをご紹介します。

健康推進課保健予防担当 (TEL81・0726 FAX81・0703)

- 1 食物繊維をとる 食物繊維を多く含む野菜やきのこは糖の吸収を遅らせてくれます。
- 2 単純糖質の食品を控える 砂糖などの単純糖質が入った食品やジュースは吸収が早く血糖が急上昇するので控えましょう。
- 3 自分の体にあった量の食事を規則正しく食べる (詳細次回以降)
- 4 睡眠を十分とる 睡眠はインスリンの分泌に作用している自律神経を整えてくれます。

- 1 食物繊維をとる 食物繊維を多く含む野菜やきのこは糖の吸収を遅らせてくれます。
- 2 単純糖質の食品を控える 砂糖などの単純糖質が入った食品やジュースは吸収が早く血糖が急上昇するので控えましょう。
- 3 自分の体にあった量の食事を規則正しく食べる (詳細次回以降)
- インスリンの働きをよくするには 脂肪細胞を大きくしない 脂肪細胞は適切な大きさのうちには

血糖値が急上昇したり、インスリンの効きが悪かったりすると...



「食」ではぐくむ健康で豊かな人づくり

「たべたくん」をたべちゃう!レシピ ⑥



市食育推進会議では、食育推進キャラクター「たべたくん」のご飯の上に載った特産5品目を使用したレシピを募集しました。食事部門、スイーツ部門の入賞作品のレシピをシリーズでご紹介します。



生地には玉ねぎがたっぷり。ソースはクリームチーズで玉ねぎ臭さをカバーしました。

紹介者 竹澤采世さん (穂高西小5年)



スイーツ部門 優秀賞

とろ〜りソースの玉ねぎパンケーキ

材料 (4人分) 《所要時間 40分》

- |                    |                |
|--------------------|----------------|
| 玉ねぎ.....中1個(150g?) | [ソース]          |
| ホットケーキミックス...150g? | 生クリーム.....30g? |
| 牛乳.....45cc        | クリームチーズ...20g? |
| 卵.....1個           | 砂糖.....小さじ1    |
| バター.....適量         | レモン汁.....1cc   |

作り方

- ①:皮をむいた玉ねぎをラップに包み、電子レンジ(600w)で4分間加熱し、そのまま冷めるまでおく。
- ②:フードプロセッサーに①の玉ねぎ40g?、生クリーム、クリームチーズ、砂糖を入れ、玉ねぎの形がなくなるまで混ぜ、最後にレモン汁を加える。
- ③:ボールにみじん切りにした残りの玉ねぎと卵を入れて混ぜる。さらに牛乳、ホットケーキミックスを入れて混ぜる。
- ④:140℃に熱したホットプレートにバターを溶かし、4等分した③の生地を丸く流し込み3分くらい焼き、裏返して2分くらい焼く。
- ⑤:④を皿に盛り付け、上から②のソースをかけて完成です。

健康推進課保健予防担当 (TEL81・0726 FAX81・0703)

## 児童館の予定

乳幼児対象 参加費

※豊科・穂高地域の児童館は、安曇野市社会福祉協議会が指定管理者として運営しています。

★豊科中央児童館		Tel・Fax72-0122
		■休館日／日曜・祝日
育児相談 & おはなし会 ※小川原相談員	11日(金)	10:30～12:00
ばくばくらんど ～おからクッキー～ 要予約◎親子150円	16日(水)	10:00～11:30
チャレンジクラブ ～飯ごう炊さん～ 要予約◎100円 ※小学生以上対象	19日(土)	10:00～13:00
いっしょにあそぼう		
お絵かき	7日(月)	11:00～11:30
リズム遊び	14日(月)	11:00～11:30
豚汁会 要予約◎親子100円	18日(金)	10:30～12:00
かざぐるま作り	25日(金)	11:00～11:30
サーキット遊び	28日(月)	11:00～11:30

★南穂高児童館「にここらんど」		Tel71-5150 Fax71-5152
		■休館日／日曜・祝日

ママキッズピクス ※講師：佐藤貴子先生・遠藤正美先生 持ち物：託児でおんぶ紐が必要な方は持参	10日(木)	10:15～11:00
育児相談 ※どんな相談にも応じます。	10日(木)	11:00～12:00
リズム遊び	25日(金)	10:30～
おはなしムーン (読み聞かせボランティア)	2・9日(水)	11:00～11:20

★高家児童館		Tel・Fax72-5685
		■休館日／日曜・祝日

育児相談	15日(火)	11:00～12:00
ママキッズ・ピクス 講師：佐藤貴子先生 持ち物：うわばき、水筒、おんぶひも(乳児の方)	17日(木)	10:15～11:00
こいのぼりカレー会 要予約◎親子100円	23日(水)	10:30～11:30
野外活動 ◎小学生以上150円 乳幼児親子200円 持ち物：軍手、カレー皿、スプーン	26日(土)	10:00～12:00
絵本・紙芝居の読み聞かせ	11:30～11:00	

おはなしムーン…1・15日(火)／コロボックル…8・22日(火)

★穂高北部児童館		Tel・Fax83-5494
		■休館日／土曜・日曜・祝日

端午の節句 要予約◎100円 ※乳幼児親子20組	8日(火)	10:30～11:30
育児相談 ※相談員：児童相談員 個別予約も可能	18日(金)	10:30～12:00
身体測定日 ※自由測定	18日(金)	10:00～12:00
アウトドアチャレンジ ～満願寺へいこう～ 要予約 ※20組 集合：穂高健康温泉館横 登山客駐車場	26日(土)	9:00～13:30
おはなしどりいむ (読み聞かせ)	25日(金)	11:20～
児童館で聞く保育園のお話 要予約 ※20組	29日(火)	10:30～11:30
わらべ唄・手遊び ※内山房子先生	毎週月曜日	11:10～11:30

★穂高西部児童館		Tel・Fax82-2527
		■休館日／日曜・祝日

育児相談 ※相談員：荒深たつ子さん	1日(火)	10:30～12:00
身体測定 ※自由測定	1日(火)	10:00～12:00
端午の節句 要予約◎100円 ※親子20組	2日(水)	10:15～11:30
ミニ運動会 要予約◎100円 ※親子20組	25日(金)	10:15～11:30
おはなしどりいむ (読み聞かせボランティア)	14日(月)	11:20～11:40

★穂高中央児童館		Tel84-0762 Fax82-9621
		■休館日／日曜・祝日

チャレンジクラブ ※小学生対象	12日(土)	10:30～11:30
あそぼう児童館で！ 要予約◎100円 ※小学生・年長児親子	19日(土)	10:00～11:30
育児相談・身体測定日 ※相談員：荒深たつ子さん／自由測定	21日(月)	10:30～12:00
キッズリユース広場 ～お下がり会～ ※参加自由。出品希望の方は10:30までに来館し物品を並べてください。	28日(月)	10:30～11:15
手づくりおやつ ～ぼたもち～ 要予約◎100円 ※幼児親子30組	31日(木)	10:00～12:00
おはなしどりいむ (読み聞かせ)	16日(水)	11:00～11:20

★三郷児童館		Tel76-0185 Fax76-0186
		■休館日／日曜・祝日

子育て広場	11日(金)	10:00～12:00
おひさま農園 ※登録制	26日(土)	9:30～10:30
みんななかよし ※登録児対象		

さくらんぼ(0歳)…15・22日(火)／いちご(1歳)…16・23日(水)／りんご(2・3歳)…17・24日(木)

おはなしいっぱい 11:00～11:30

あずみのあのねの会…14日(月)／スマイル…18日(金)

★明科児童館		Tel62-2482 Fax62-1124
		■休館日／日曜・祝日

ひまわりの日 作ってあそぼう ※小学生対象	24日(木)	15:45～16:30
ひまわりっ子クラブ ※登録児対象		
※内容：いろいろな遊び・こいのぼり作り		
0歳…15・22日(火)／1歳…16・23日(水)／2・3歳…17・24日(木)		

★堀金児童館		Tel71-2122・Fax71-2126
		■休館日／日曜・祝日

おはなしワクワク	10日(木)	10:30～11:30
みんなであそぼ!	29日(火)	10:30～
わくわくデー ※小学生対象	30日(水)	15:45～16:15

親子ふれあい広場 ※登録児対象

0歳…15・22日(火)／1歳…16・23日(水)／2・3歳…17・24日(木)

## 各種相談

場…場所 問…問い合わせ 時…時間

### 教育に関する相談

教育全般(不登校・ひきこもり・発達障害など) 時 10:00～16:00

毎週月～土曜日 ※3～5日を除く 要予約

場圃教育相談室(豊科公民館内)(Tel72-2238・Fax62-5721)

親の会 時 13:00～15:00

15日(火)場圃豊科公民館教育相談室(Tel72-2238・Fax62-5721)

いじめ相談ホットライン 時 8:30～17:15

毎週月～金曜日 ※3～5日を除く

場圃教育指導室(明科総合支所舎2階)(Tel62-3521・Fax62-5721)

### 心配ごと相談・行政相談 (\*は行政相談を同時開催)

7日(月)・\*21日(月) 時 13:00～16:00

場堀金老人福祉センター(Tel73-5288・Fax73-5775)

8日(火)・\*22日(火) 時 13:00～16:00

場穂高地域福祉センター(Tel82-2940・Fax82-9621)

9日(水)・\*23日(水) 時 13:00～16:00

場豊科ささえあいセンター「にじ」(Tel72-3013・Fax72-5422)

10日(木)・\*24日(木) 時 13:00～16:00

場三郷福祉センター(Tel77-8080・Fax77-8081)

11日(金)・\*25日(金) 時 13:00～16:00

場明科総合福祉センター「あいりす」(Tel62-2429・Fax62-5025)

問心配ごと相談…上記へ

問行政相談…総務部総務課(Tel71-2000・Fax71-5155)

### 生活労働相談 時 18:00～20:00

9日(水)場安曇野市地域職業相談室(安曇野赤十字病院西隣) 問商工観光部商工労政課(Tel82-3131・Fax82-6622)

※メール相談も受付中。詳しくは以下のページへアクセスを。

www.pref.nagano.lg.jp/syokou/roko/maillsoudan.htm

### わかもの就職サポート相談会 時 13:30～16:30 要予約

18日(金)場安曇野市地域職業相談室(安曇野赤十字病院西隣) 問商工観光部商工労政課(Tel82-3131・Fax82-6622)

### 消費生活相談 問 平日の9:00～16:00 ※電話相談も可。

場圃消費生活センター(穂高総合支所1階)

(Tel82-3131(直通090-5203-2011)・Fax82-6622)

消費者ホットライン(Tel0570-064-370)(セロ・ゴー・ナ・セロ 守ろうよ、みんなを)

### 弁護士会による無料法律相談 要予約

10日(木) 時 13:30～16:30 ※相談時間は1人20分

場豊科公民館 小会議室

予約・問 総務部総務課庶務係(Tel71-2000・Fax71-5155)

※予約受付…5月1日(火)9:00～12:00(受付は電話のみ)

※相談者(定員8人)は抽選で決定(先着順ではありません)

※係争中の事案についての相談はお受けできません。

## 5月の休日当番医

(変更になる場合があります。ご利用前に医療情報案内 ☎0120-890-423) でご確認ください。

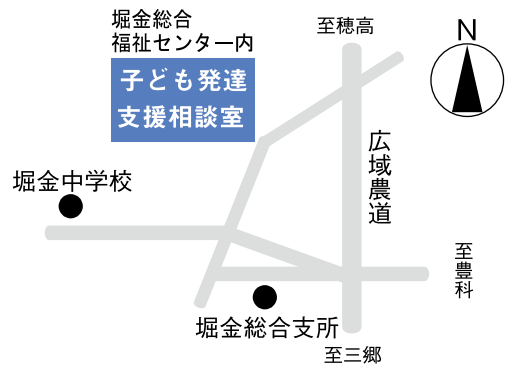
3日(木・祝)	4日(金・祝)	5日(土・祝)	6日(日)	13日(日)	20日(日)	27日(日)
宮澤 医院 62-2052 [明科]	穂高 病院 82-2474 [穂高]	追分クリニック 82-2129 [穂高]	古川 医院 82-4385 [穂高]	堀内 医院 82-3324 [穂高]	古川整形外科医院 82-8880 [穂高]	穂高ハートクリニック 50-6731 [穂高]
前角整形外科医院 82-1478 [穂高]	中田 医院 82-2339 [穂高]	百瀬 医院 82-2205 [穂高]	せき泌尿器科クリニック 82-0666 [穂高]	ふじもり 医院 72-2011 [豊科]	須澤クリニック 82-2993 [穂高]	高橋 医院 82-2561 [穂高]
米倉 医院 72-2354 [堀金]	和田 医院 72-2047 [堀金]	鶴見 医院 72-4500 [豊科]	赤津整形外科クリニック 76-3133 [三郷]	中萱 医院 77-2130 [三郷]	たかはしクリニック 77-7880 [三郷]	山田 医院 72-3207 [豊科]
アルプス歯科クリニック 77-8901 [三郷]	上條 歯科 医院 82-2215 [穂高]	けやき 歯科 72-7272 [堀金]	布山 歯科 医院 77-6388 [三郷]	丸山 歯科 医院 72-2202 [豊科]	土居 歯科 医院 72-2462 [豊科]	堀金 歯科 医院 72-6975 [堀金]

## 安曇野市 子ども発達支援相談室

お子さんのことで悩んでいませんか？「同世代の子どもと比べて気になる」、「育てにくいところがあるけど、どこに相談してよいか分からない」そんな時は子ども発達支援相談室にご相談ください。

保健師、臨床心理士など専門の職員が関係する機関と連携しながら、お子さんの抱える課題を早期発見、早期療育しお子さんの健やかな成長をお手伝いします。

- **開設日** 月曜日から金曜日(土日・祝日は閉室)  
午前8時30分～午後5時15分
- **場 所** 安曇野市堀金烏川 2132 番地 4  
堀金総合福祉センター内  
TEL 71・3010 FAX 73・5775



4人の専門職員がお手伝いします。

# まずは相談してみませんか？

2012.4.1現在 ( )内は対前月比  
人口 —— 99,348人( -7)  
男 —— 48,181人( -14)  
女 —— 51,167人( +7)  
世帯 —— 37,487世帯( +88)

### 広報 あづみの

発行日 平成24年4月25日  
編集・発行 長野県安曇野市役所総務部  
秘書広報課秘書広報担当

TEL 0263-71-2000 FAX 0263-71-5000

URL <http://www.city.azumino.nagano.jp>

E-mail [info@city.azumino.nagano.jp](mailto:info@city.azumino.nagano.jp)

印刷 (有)安曇印刷 印刷経費1部22円

次回発行…5月23日(水)

古紙配合率 100%  
再生紙を使用しています。



### 編集後記

◆うぐいすの鳴き声に起こされる、良い季節を迎えました。新しい季節と共に職場も変わりました。直接の広報の仕事とは離れますが、これからも職員としての一人の広報マンという気持ちは忘れずにいたいのです。今まで取材等でお世話になりました皆さま、大変ありがとうございました。

◆久しぶりに広報を担当します。我武者羅に紙面編集に取り組んでいた昔と比べて、少し客観的に物事を見ながら編集に携われたらと思っています。カメラを持って取材に伺った時には「イチ、タス、イチ」は、「ニコリ笑顔」で、よろしくお願います。

本 庁 舎	〒399-8205	長野県安曇野市豊科4932番地46	TEL 0263-71-2000	FAX 0263-71-5000
豊科総合支所	〒399-8205	長野県安曇野市豊科4340番地	TEL 0263-72-3111	FAX 0263-72-8340
穂高総合支所	〒399-8303	長野県安曇野市穂高6658番地	TEL 0263-82-3131	FAX 0263-82-6622
三郷総合支所	〒399-8101	長野県安曇野市三郷明盛4810番地1	TEL 0263-77-3111	FAX 0263-77-6060
堀金総合支所	〒399-8211	長野県安曇野市堀金烏川2750番地1	TEL 0263-72-3106	FAX 0263-72-4900
明科総合支所	〒399-7102	長野県安曇野市明科中川手6824番地1	TEL 0263-62-3001	FAX 0263-62-4747