

工事番号															
市 長		部 長		課 長		係 長		担 当 者		設 計 者		検 算 者		係 員	
令和8年度 真々部配水場1号配水ポンプ更新工事														金抜き 設計書	
安曇野市豊科高家 真々部配水場															
設 計 大 要									施 工 方 法			請 負			
配水ポンプ更新 1式 45m×600L/min×3600rpm×11kw									施 工 期 間			日 間			
									起 工 予 定 年 月 日			令 和 年 月 日			
									竣 工 予 定 年 月 日			令和8年10月30日			
									契 約 保 証 方 法			金銭的保証			
									この設計書で施工機械・仮設材の規格・数量、調査条件等の記載及び「人、h、ℓ、%、日、時」の単位により見積りのための参考数量を示したものは任意扱いです。したがって、内訳書の作成や契約を拘束するものではありません。 ただし指定した場合を除きます。						

# 起 工 理 由

真々部配水場の1号配水ポンプが故障したため更新工事を行いたい。

金

円

内消費税

円

		当 初	第1回変更	第2回変更
設計段階	積算工事価格			
	消費税相当額			
	積 算 額			
契約段階	工事価格			
	消費税相当額			
	契 約 額			
	増 減			

## 施工明細表

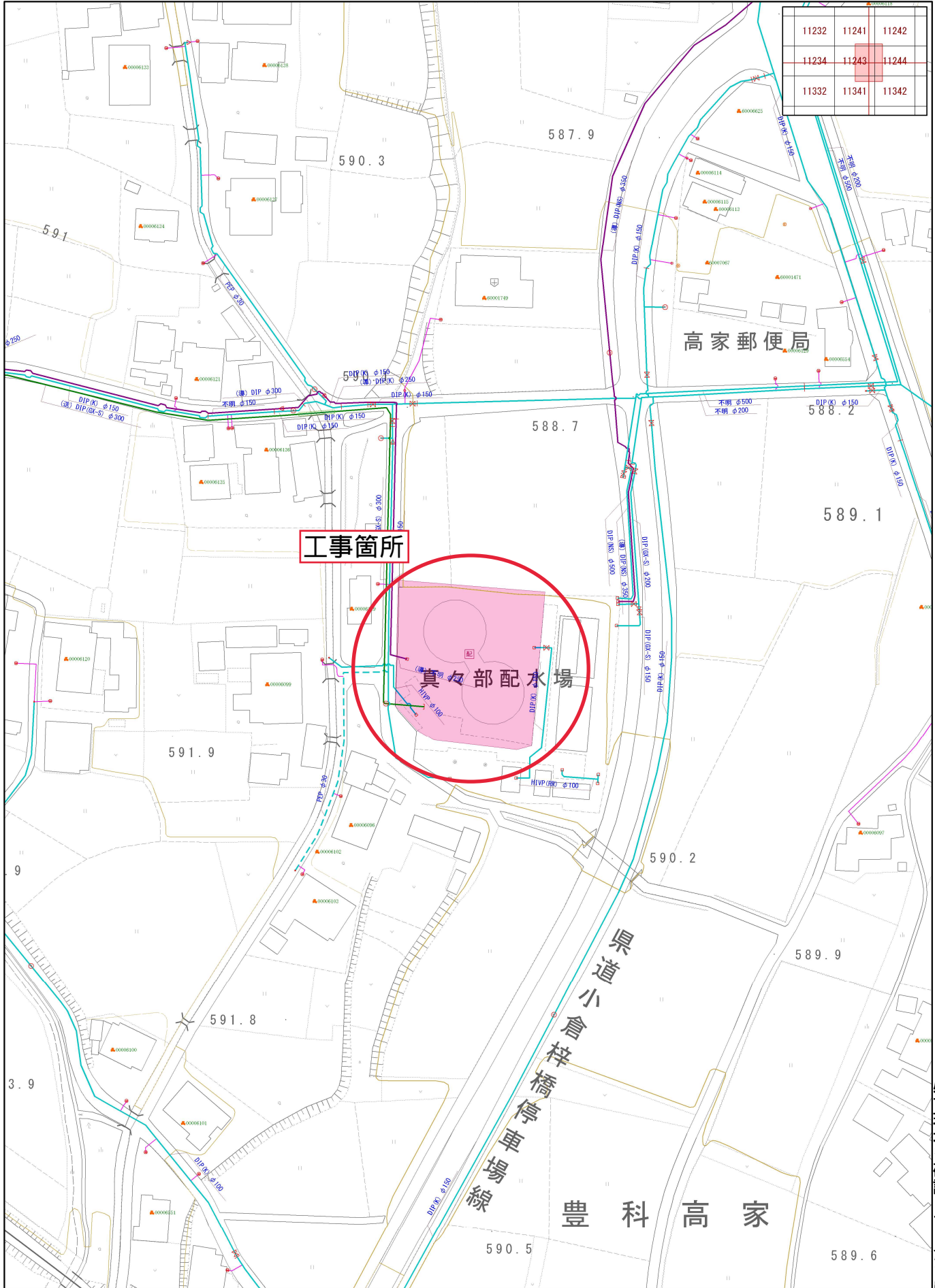
名 称	形 状 寸 法	単 位	当 初			変 更			摘 要
			数 量	単 価	金 額	数 量	単 価	金 額	
真々部配水場 1 号配水ポンプ更新工事									
機器費		式	1						内訳書1参照
労務費		式	1						内訳書2参照
産業廃棄物処理費		式	1						
諸経費		式	1						
工事費									端数処理
消費税相当額		%	10						
総計									

# 内 訳 書

品 名 及 び 仕 様	単 位	当 初			変 更			摘 要
		数 量	単 価	金 額	数 量	単 価	金 額	
機器費								
1) 水中モーターポンプ	台	1						
型式：HS-8C×3段×11kW(CAC902製)								
600ℓ/min×45m×6300rpm								
水中モータ：ZBH-6A(11kW)								
水中ケーブル2PNCT 3C-5.5sq 20m×2本								
空気抜き弁、連成計。接続接手付								
ポンプ上異径2F短管 200A-80A-150L								
吐出曲管10k-80A								
2) 揚水管 (SUS304) 2000L フランジ型10K-80A	本	1		既設再利用				
揚水管 (SUS304) 1800L フランジ型10K-80A	本	1		既設再利用				
チャッキバルブ SCS13 10k-80A	台	1						
ステンレスバンド 700L×20W	本	7						
ボルトナット(SUS304) M16-60L	本	56						
フランジパッキン 80A-10K EPDM	枚	4						
消耗・雑材	式	1						
機器費 計				0				

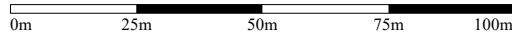


# 上下水道管理図



この画面は参考図面です。  
必ず現地を確認してください。

1/1,500



出力: 令和7年4月2日

安曇野市上下水道部

令和8年度 真々部配水場1号配水ポンプ更新工事

仕 様 書

安曇野市上下水道部

## 1 一般事項

### (1) 工事目的

本工事は、配水ポンプの更新工事をおこなう事を目的とする。

### (2) 工事概要

水中モーターポンプ更新 1式

### (3) 工事場所

安曇野市豊科高家 真々部配水場

### (4) 検査証明書

関連法規に基づく検査または証明を要するものにあつては、受注者の責任においてそれぞれの合格証明書を完成図書に添付すること。

### (5) 竣工検査後の引き取り

工事完了後、必要な検査等に合格し、すべての竣工書類の提出を持って竣工検査を行う。また引き取りには手直し工事等が終了し、竣工検査に合格した場合に行う。

### (6) 保障期間

引き取り後、2年間については、受注者の責に帰すべき故障を生じ、あるいは設計、制作、材質および運搬もしくは据付の欠陥が発見された場合には、受注者の負担により修理または取替えを行わなければならない。

### (7) 工期

契約日から令和8年10月30日

### (8) 提出書類

ア 契約後必要に応じて以下の書類を提出すること。

- (ア) 現場代理人及び主任技術者届
- (イ) 工程表
- (ウ) 産業廃棄物処理計画表
- (エ) 施工図
- (オ) 納入仕様書
- (カ) 下請負通知書
- (キ) 機器承諾図、制作図
- (ク) 施工体制台帳
- (ケ) 実施工程表
- (コ) 工事打合せ記録
- (サ) 工事施工協議書
- (シ) その他、監督員の指示するもの。

イ 工事竣工のとき、次の書類を提出すること。

- (ア) しゅん工届

- (イ) 竣工図書
- (ウ) 工事写真
- (エ) その他、監督員の指示するもの。

(9) その他

本工事は、週休2日工事の対象外である。

(10) 担当

上下水道部 上水道課 維持係 井上 輝柊

TEL 0263-71-2000 (直 71-2270)

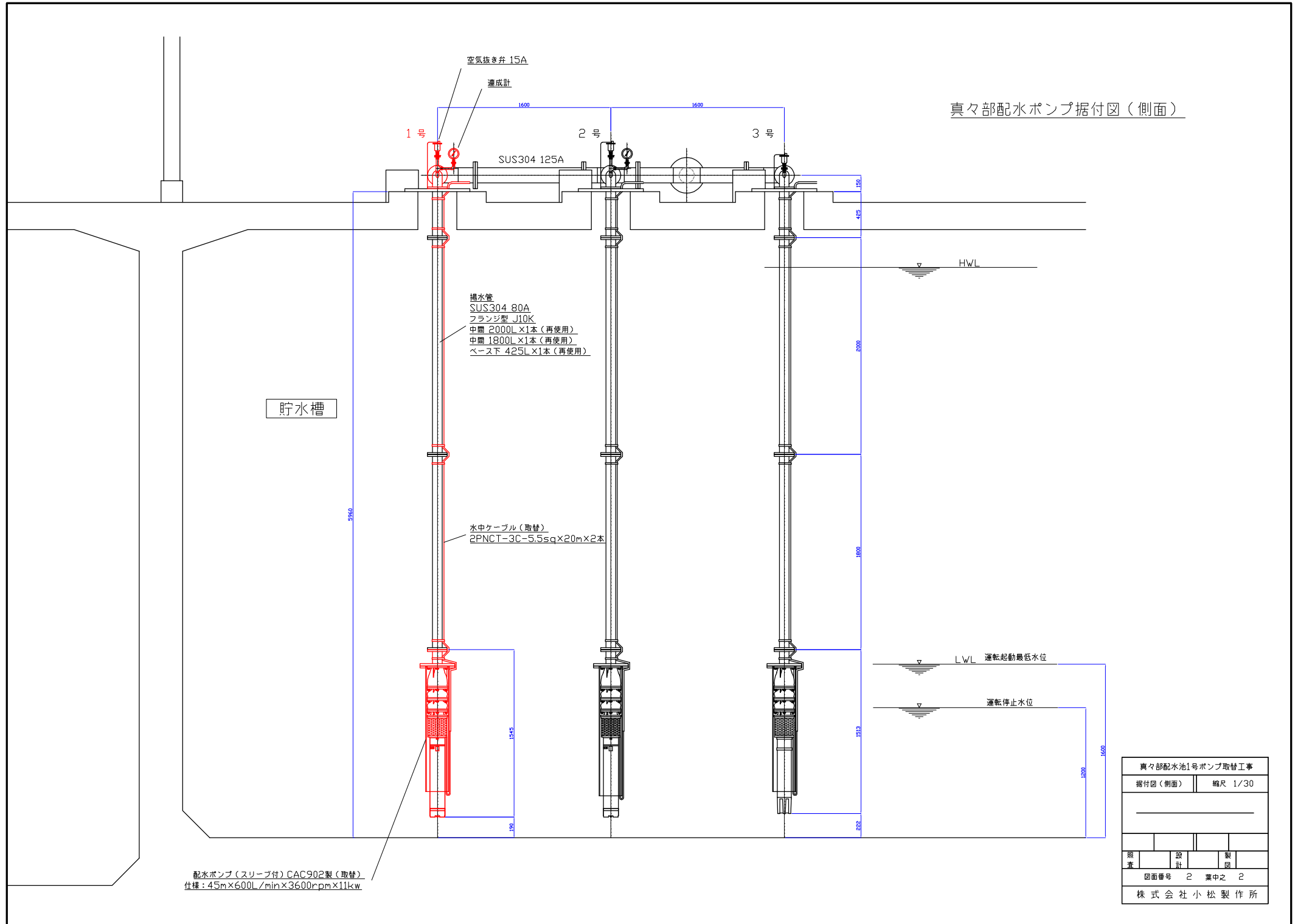
FAX 0263-72-3176

## 2 機器仕様

口径 80A HS-8C×3 段×11 kW (CAC902 製)

600ℓ/min×45m×3600rpm 同等以上

真々部配水ポンプ据付図(側面)



貯水槽

空気抜き弁 15A

連成計

1号

2号

3号

SUS304 125A

揚水管  
SUS304 80A  
フランジ型 J10K  
中間 2000L x 1本(再使用)  
中間 1800L x 1本(再使用)  
ベース 425L x 1本(再使用)

水中ケーブル(取替)  
2PNCT-3C-5.5sqx20m x 2本

HWL

LWL

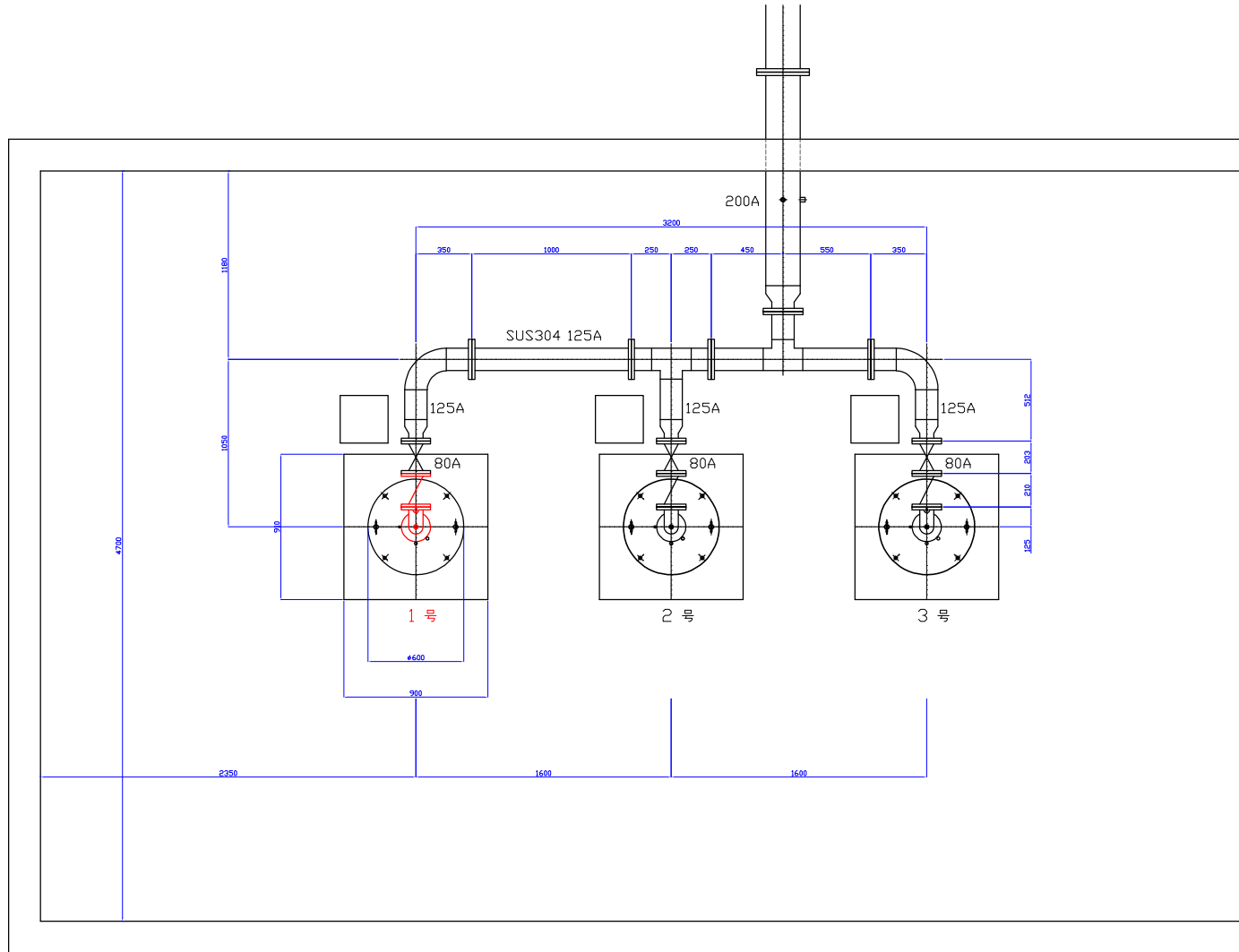
運転起動最低水位

運転停止水位

配水ポンプ(スリーブ付)CAC902製(取替)  
仕様: 45m x 600L / min x 3600rpm x 11kw

真々部配水池1号ポンプ取替工事			
据付図(側面)	縮尺 1/30		
照査	設計	製図	
図面番号 2 裏中之 2			
株式会社 小松製作所			

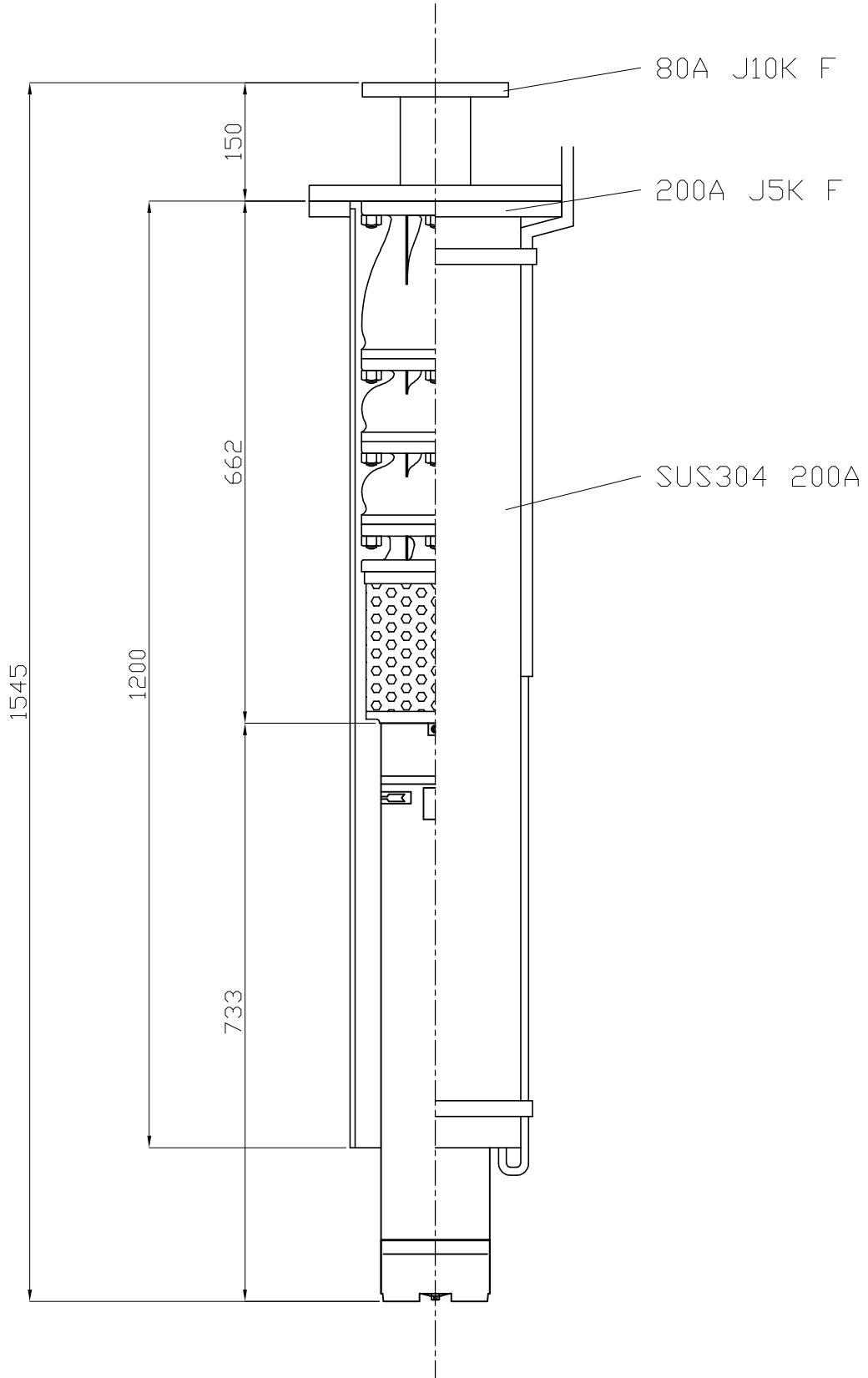
真々部配水ポンプ 配管図（平面）



真々部配水池1号ポンプ取替工事			
配管図（平面）		縮尺 1/30	
照	設	製	
査	計	図	
図面番号 1 裏中之 2			
株式会社小松製作所			

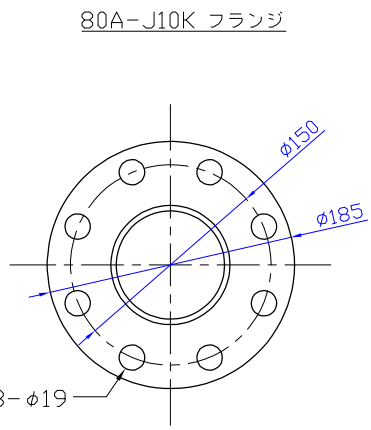
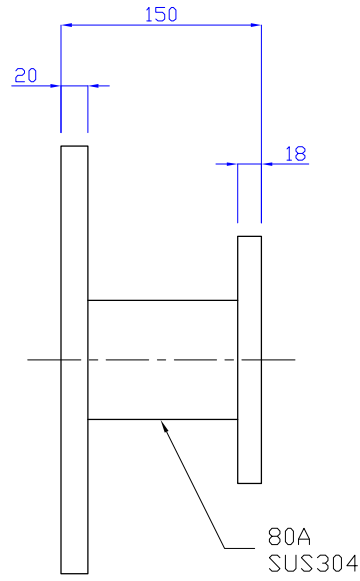
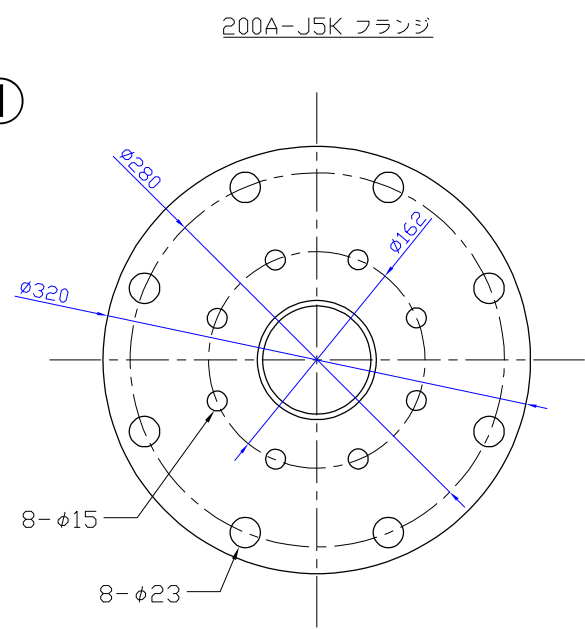
水中モーターポンプ外形寸法図

HS-8C×3段×11kw

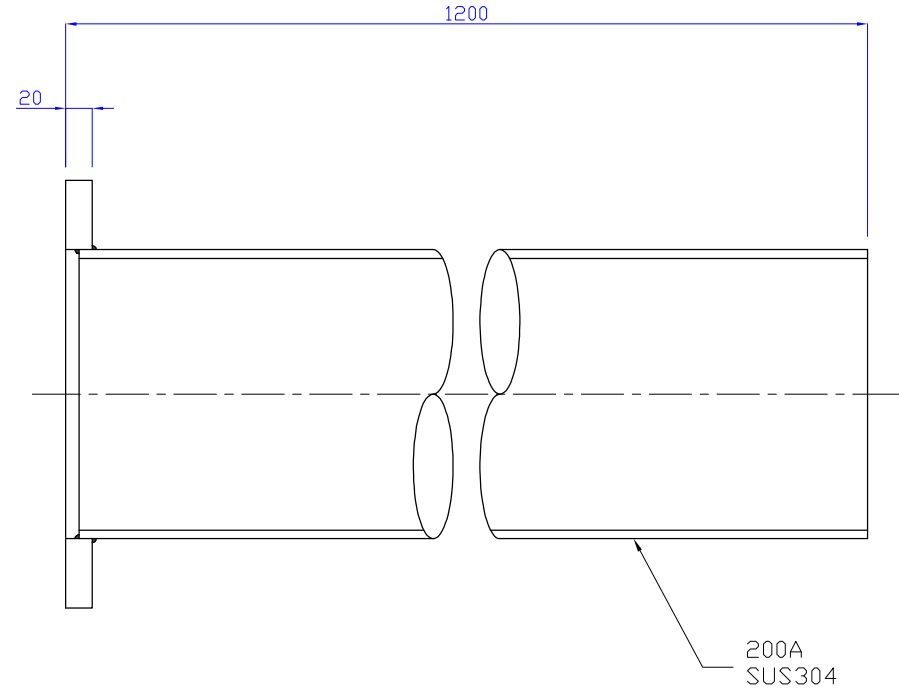
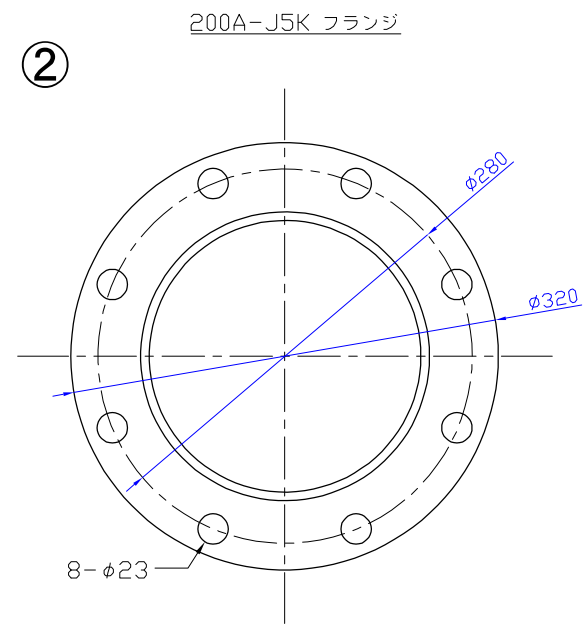




①



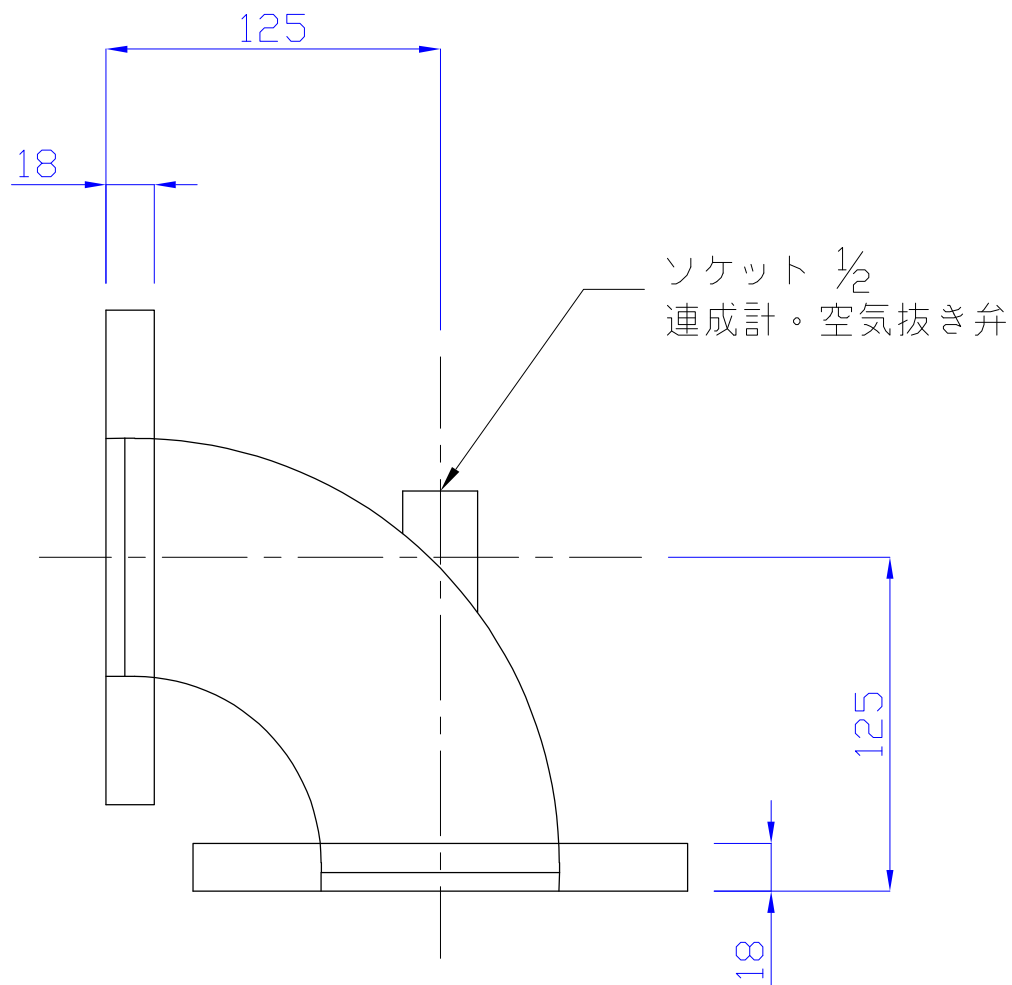
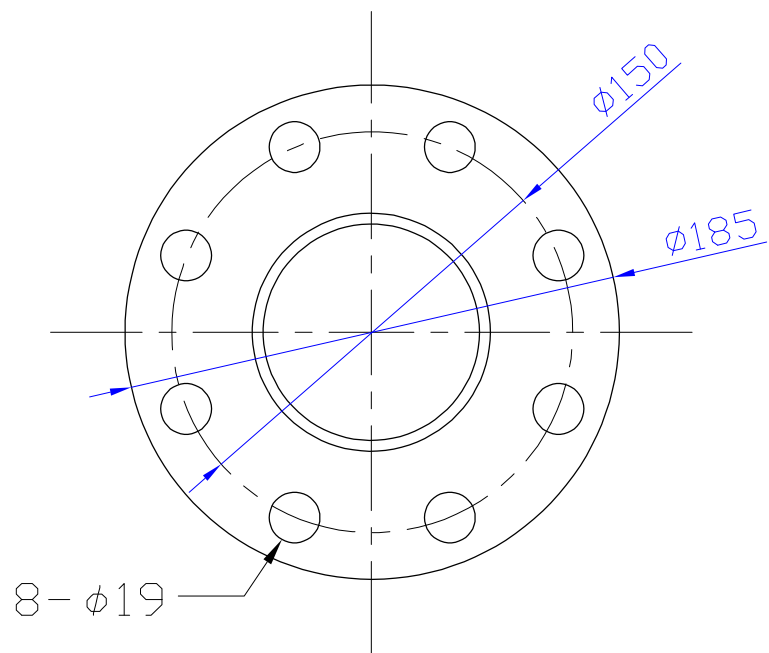
②



1	ポンプ上短管	SUS304	1		80A×150L	
2	スリーブ	SUS304	1		200A×1200L	
3						
品番	部品名	材質	個数	重量	備考	
令和 8年 1月 19日	設計	製図	写図	尺度	ポンプ上短管及びスリーブ	
				1/4		
(株)小松製作所					図番	A-260119-1

①

80A-J10K フランジ



1	吐出曲管	SUS304	1		80A 125Lx125L
2					
3					
品番	部品名	材質	個数	重量	備考
令和 8年 1月 19日	尺度	吐出曲管			
設計	製図				
(株)小松製作所		図番	A-260119-2		