

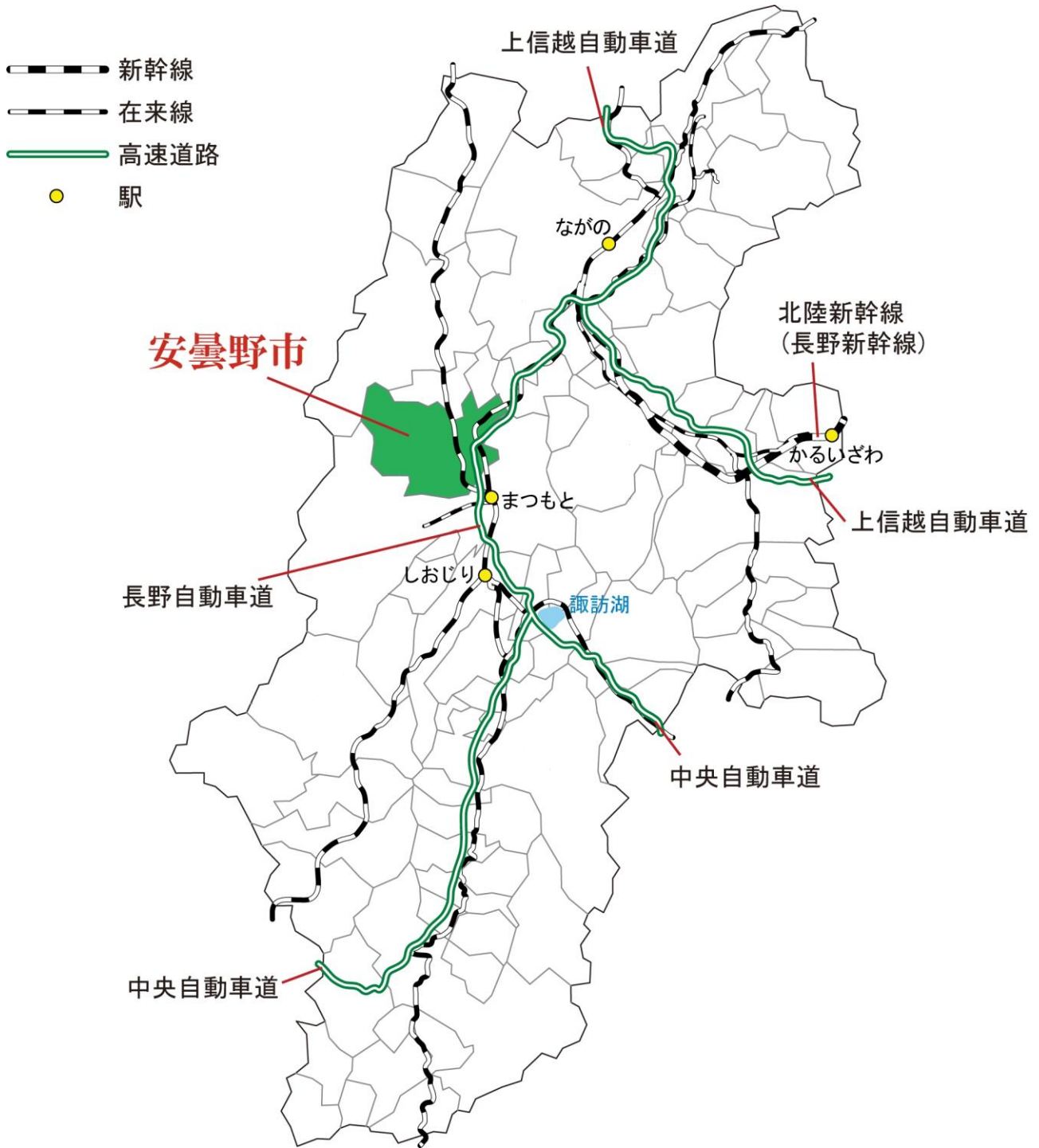
令和3年度  
安曇野市教育要覧



吉野荒井堂の大銀杏

安曇野市教育委員会

# 安曇野市の位置



# 安曇野市民憲章

平成 20 年 1 月 1 日 制定

安曇野市は、北アルプスの麓（ふもと）に広がり、美しい自然や豊かな歴史・文化に恵まれたまちです。

わたしたちは、ここに生きる幸せと誇りをもって、お互いに尊重し合い、より住みよいまちをつくるために、この憲章を定めます。

- 一 自然を愛し、水と緑豊かなまちをつくります
- 一 学ぶ心を育て、文化のかおるまちをつくります
- 一 思いやりを大切にし、健康であたたかいまちをつくります
- 一 働くことを喜び、活力のあるまちをつくります
- 一 支えあいの輪を広げ、安全で安心なまちをつくります

## 友好都市

東京都武蔵野市  
東京都江戸川区  
埼玉県三郷市  
奈良県三郷町  
神奈川県真鶴町  
千葉県東金市

安曇野市として平成 19 年 2 月 5 日締結  
安曇野市として平成 19 年 8 月 4 日締結  
安曇野市として平成 18 年 7 月 1 日締結  
安曇野市として平成 18 年 7 月 1 日締結  
安曇野市として平成 18 年 9 月 30 日締結  
安曇野市として平成 27 年 4 月 5 日締結

## 友好交流都市

福岡県福岡市東区

安曇野市として平成 29 年 2 月 1 日締結

## 姉妹都市

オーストリア共和国チロル州クラムザッハ

安曇野市として平成 19 年 11 月 4 日締結

# 安曇野市の概要

## 1 市の沿革

安曇野市は、平成 17 年（2005 年）10 月 1 日に、豊科町・穂高町・三郷村・堀金村・明科町の 5 町村が合併して誕生しました。長野県のほぼ中央部に位置し、松本から電車で約 10 分から 30 分のところにあります。

北は大町市、松川村、池田町、生坂村、筑北村、南は松本市に隣接しています。西部は雄大な北アルプス連峰がそびえ立つ中部山岳国立公園の山岳地帯であり、燕岳、大天井岳、常念岳などの海拔 3,000 メートルに迫る象徴的な山々があります。北アルプスを源とする中房川、烏川、梓川、高瀬川などが犀川に合流する東部は、「安曇野」と呼ばれる海拔 500 から 700 メートルの概ね平坦な複合扇状地となっています。

## 2 市（本庁舎）の位置・面積

位 置 北 緯 36 度 18 分 16 秒 東 経 137 度 54 分 22 秒  
面 積 331.78 平方キロメートル  
標 高 546.56 メートル

## 3 人口・世帯数の推移（住民基本台帳人口）

区 分	人 口			世帯数
	男	女	合計	
平成 18 年 4 月 1 日現在	47,970	51,110	99,080	35,374
平成 19 年 4 月 1 日現在	48,086	51,132	99,218	35,761
平成 20 年 4 月 1 日現在	48,404	51,301	99,705	36,373
平成 21 年 4 月 1 日現在	48,168	51,187	99,355	36,459
平成 22 年 4 月 1 日現在	48,116	51,074	99,190	36,774
平成 23 年 4 月 1 日現在	48,167	51,145	99,312	37,125
平成 24 年 4 月 1 日現在	48,181	51,167	99,348	37,487
平成 25 年 4 月 1 日現在	48,117	51,091	99,208	37,789
平成 26 年 4 月 1 日現在	47,996	50,963	98,959	38,074
平成 27 年 4 月 1 日現在	47,749	50,676	98,425	38,291
平成 28 年 4 月 1 日現在	47,650	50,605	98,255	38,614
平成 29 年 4 月 1 日現在	47,535	50,479	98,014	38,983
平成 30 年 4 月 1 日現在	47,575	50,498	98,073	39,504
平成 31 年 4 月 1 日現在	47,319	50,262	97,581	39,815
令和 2 年 4 月 1 日現在	47,265	50,103	97,368	40,071
令和 3 年 4 月 1 日現在	47,051	49,852	96,903	40,367

※平成 24 年 7 月 9 日に、外国人住民が住民基本台帳に記載されました。なお、平成 24 年 7 月 8 日以前の人口及び世帯数については、住民基本台帳・外国人登録者数に基づくものです。

# 目 次

安曇野市民憲章	1
友好都市・友好交流都市・姉妹都市	1
安曇野市の概要	2
目次	3
<b>第1編 安曇野市の教育</b>	<b>5</b>
安曇野市教育大綱	7
1 市理事者	8
2 教育委員	8
3 安曇野市議会福祉教育委員会	8
4 教育委員会事務局の組織	9
5 教育委員会事務局の仕事と担当課	10
6 一般会計予算（令和3年度当初）	12
7 教育関係予算	13
8 予算と決算の推移	14
<b>第2編 学校教育</b>	<b>15</b>
1 重点事業	17
2 事業概要	19
3 中学校卒業者の進路	24
4 通学区域	24
5 教育支援への取り組み	25
6 学校教職員数	27
7 児童生徒園児数・学級数とその推移	28
8 学校施設等の状況	30
9 市立学校等一覧	32
10 小・中学校の取り組み	33
<b>第3編 学校給食</b>	<b>41</b>
1 重点事業—安曇野市学校給食理念（目標）—	43
2 事業概要	43
<b>第4編 生涯学習</b>	<b>45</b>
1 重点事業	47
2 事業概要	49
3 体育施設一覧	55
4 学校施設利用状況	57
5 社会体育施設利用状況	58
<b>第5編 文化</b>	<b>61</b>
1 重点事業	63
2 事業概要	64

3	文化施設の概要	66
4	古文書目録一覧	72
5	埋蔵文化財発掘調査	72
6	埋蔵文化財発掘調査報告書	73
7	博物館等の刊行物	74
8	安曇野市内所在の文化財一覧	76

**資料編** . . . . . **83**

1	教育委員会関係委員名簿	84
2	令和3年度安曇野市学校教育グランドデザイン	92
3	令和3年度安曇野市コミュニティスクール（ACS）グランドデザイン	93
4	安曇野市公民館の理念	94

**解説一覧**

1	“たくましい安曇野の子ども”の高みを目指す決意のステッカー（リニューアル版）	8
2	表紙写真 「吉野荒井堂の大銀杏」（市有形文化財）	95

---

第1編  
安曇野市の教育

---





# 安曇野市教育大綱

期間：平成30年12月18日～令和5年3月31日

〈平成30年12月18日開催 総合教育会議で決定〉

## 基本理念

子どもが健やかに育ち、生涯を通じて学び合い、文化を創り育むまちを築きます。

## 基本方針

- 1 “からだを動かし、頭で考え、心に感ずる”「たくましい安曇野の子ども」を乳幼児期から学齢期のそれぞれの発達に応じて、連携して育みます。
- 2 豊かな人間性の基礎と社会性を育む家庭教育を充実し、学校・家庭・地域が協働して子どもたちを育みます。
- 3 安曇野の自然や人の中で、豊かな体験や交流を通して人間形成を図る保育・教育に取り組みます。
- 4 生涯の各段階に応じた学習機会を充実させ、生きがいをもって地域社会で活躍できる生涯学習社会の構築を図ります。
- 5 スポーツ活動の充実を図り、だれもが健康で笑顔あふれ、活力みなぎるまちを目指します。
- 6 先人が培ってきた歴史や文化を基にした文化芸術の振興を図り、“文化のかおり高いまち”をつくります。
- 7 市民の多様化する「学び」の要望に応え、本や情報と人とが出会い交流する広場を創出し、知と心が満たされる社会の実現を目指します。

## 1 市理事者

(令和3年4月1日現在)

役職名	氏名	任期
市長	宮澤 宗弘	平成29年10月23日～令和3年10月22日
副市長	中山 栄樹	平成30年1月1日～令和3年12月31日
教育長	橋渡 勝也	令和2年4月1日～令和5年3月31日

## 2 教育委員

(令和3年4月1日現在)

役職名	氏名	教育委員任期
教育長職務代理者	唐木 博夫	平成29年11月9日～令和3年11月8日
委員	須澤 真広	平成29年11月9日～令和3年11月8日
委員	横内理恵子	令和元年11月9日～令和5年11月8日
委員	二村美智子	令和2年11月9日～令和6年11月8日

## 3 安曇野市議会福祉教育委員会

(令和3年4月1日現在)

役職名	氏名		
委員長	中村今朝子		
副委員長	小林 陽子		
委員	増田望三郎	竹内秀太郎	猪狩久美子
	内川 集雄	小松洋一郎	

### 解説1 “たくましい安曇野の子ども”の高みを目指す決意のステッカー（リニューアル版）

平成29年度より“たくましい安曇野の子ども”の育成を掲げ、様々な取り組みをしてきました。

令和2年度からは、その具体的な姿として「自ら動く児童生徒—自分の意志で主体性を持って行動できる真に自立した人間」とし、そのために「学び続ける姿勢を持つ教師」、「地域へ飛び出し地域とともにつくる学校」という、3つの重点を定め、総合教育会議でも承認されました。

安曇野のシンボルである、常念岳の頂上、すなわち「たくましい安曇野の子ども」の高みを目指して、「自ら動く、学び続ける、地域へ飛び出す」ことを市教育委員会が市内17小中学校とともに取り組んでいく決意を表しています。

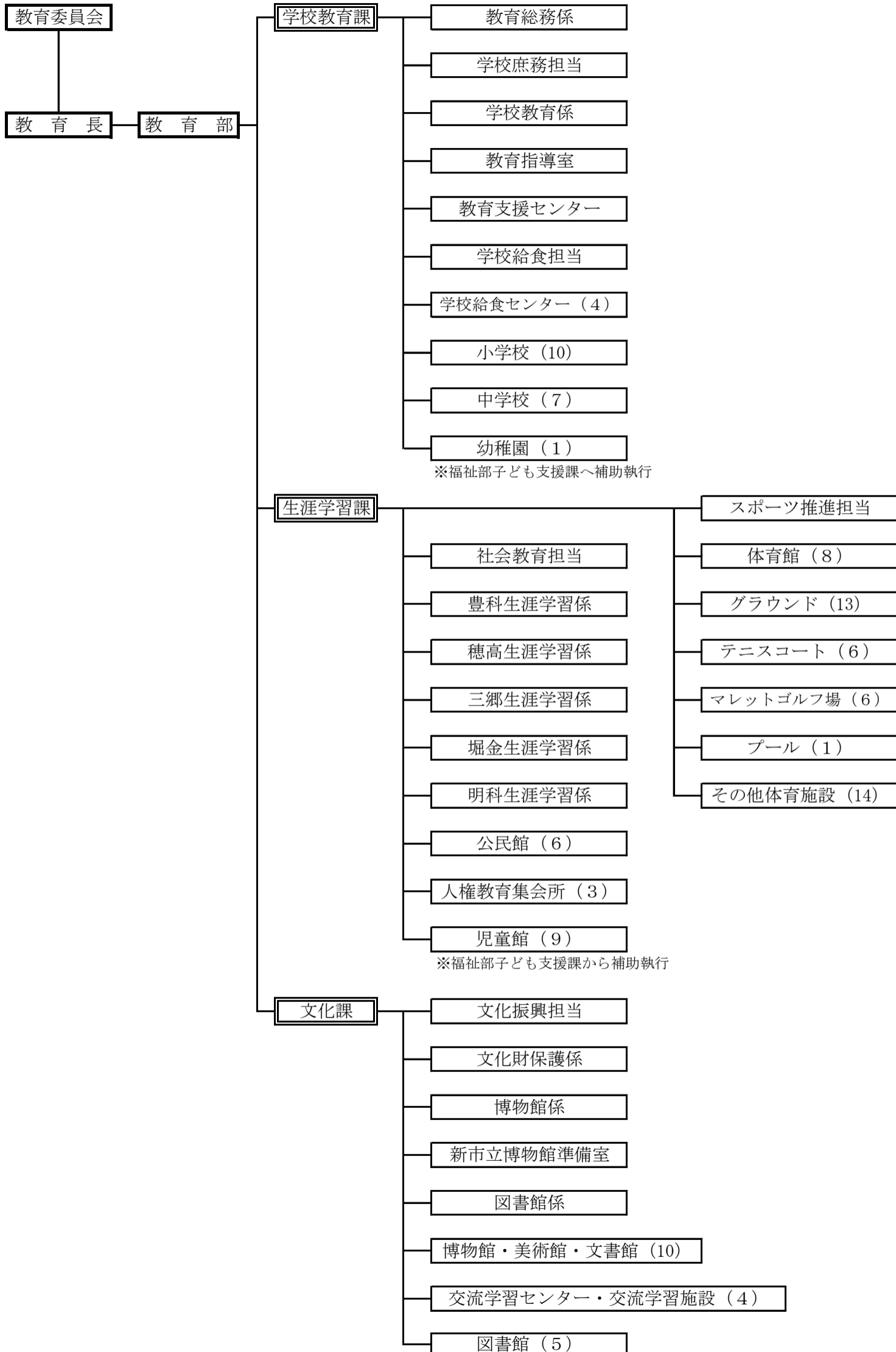
なお、「からだを動かし、頭で考え、心に感ずる」は、安曇野が生んだ評論家・作家で教育者でもあった白井吉見さん（1905-1987）が、中学生に向けて行った講演「中学生諸君に望む」（1967）の中で語った言葉です。

(令和2年4月)



# 4 教育委員会事務局の組織

令和3年4月1日現在



## 5 教育委員会事務局の仕事と担当課

### 学校教育課

- (1) 教育委員会の会議に関すること。
- (2) 教育委員会の条例、規則、規程等の制定及び改廃に関すること。
- (3) 教育委員会に対する請願及び陳情に関すること。
- (4) 事務局及び学校その他の教育機関等の職員の任免、給与及び服務等に関すること。
- (5) 県費負担教職員の任免、給与、服務及び福利厚生に関すること。
- (6) 公印の管理に関すること。
- (7) 文書の收受、発送、整理、保管に関すること。
- (8) 学校教育の振興に関すること。
- (9) 就学、入学、転退学に関すること。
- (10) 学校保健に関すること。
- (11) 通学区域、通学路及びスクールバスに関すること。
- (12) 就学援助、就学奨励その他育英奨学に関すること。
- (13) 教育用図書配布に関すること。
- (14) 教育施設の維持管理に関すること。
- (15) 学校給食の運営に関すること。
- (16) 学校給食施設の維持管理に関すること。
- (17) 部内の予算、実施計画の調整に関すること。
- (18) 部内の事務事業の進行管理及び管理改善の調整に関すること。
- (19) 部内の企画調整及び庶務に関すること。
- (20) 学校教育の基本方針に関すること。
- (21) 学校運営に関すること。
- (22) 特別支援教育に関すること。
- (23) いじめ・不登校及び教育相談に関すること。
- (24) 英語教育課程に関すること。
- (25) コミュニティスクール事業に関すること。
- (26) その他部内の他課に属さないこと。

### 生涯学習課

- (1) 社会教育事業に関すること。
- (2) 生涯学習推進に関すること。
- (3) 成人式運営に関すること。
- (4) 中央公民館事業に関すること。
- (5) 安曇野市地区公民館活動補助金交付規則（平成 27 年安曇野市規則第 23 号）第 2 条に規定する地区公民館支援に関すること。
- (6) 人権教育に関すること。
- (7) 子ども・若者育成支援に関すること。
- (8) 家庭教育支援に関すること。
- (9) 青少年育成に関すること。

- (10) 放課後子どもプランに関すること。
- (11) スポーツ振興に関すること。
- (12) 社会体育施設の整備に関すること。
- (13) 社会体育施設の管理運営に関すること。
- (14) 公民館施設の管理運営に関すること。
- (15) 公民館講座等の開催に関すること。
- (16) 公民館体育大会に関すること。
- (17) 文化祭開催に関すること。
- (18) 地域づくり事業等の支援に関すること。
- (19) その他、地域の社会教育及び社会体育の推進に関すること。

## 文化課

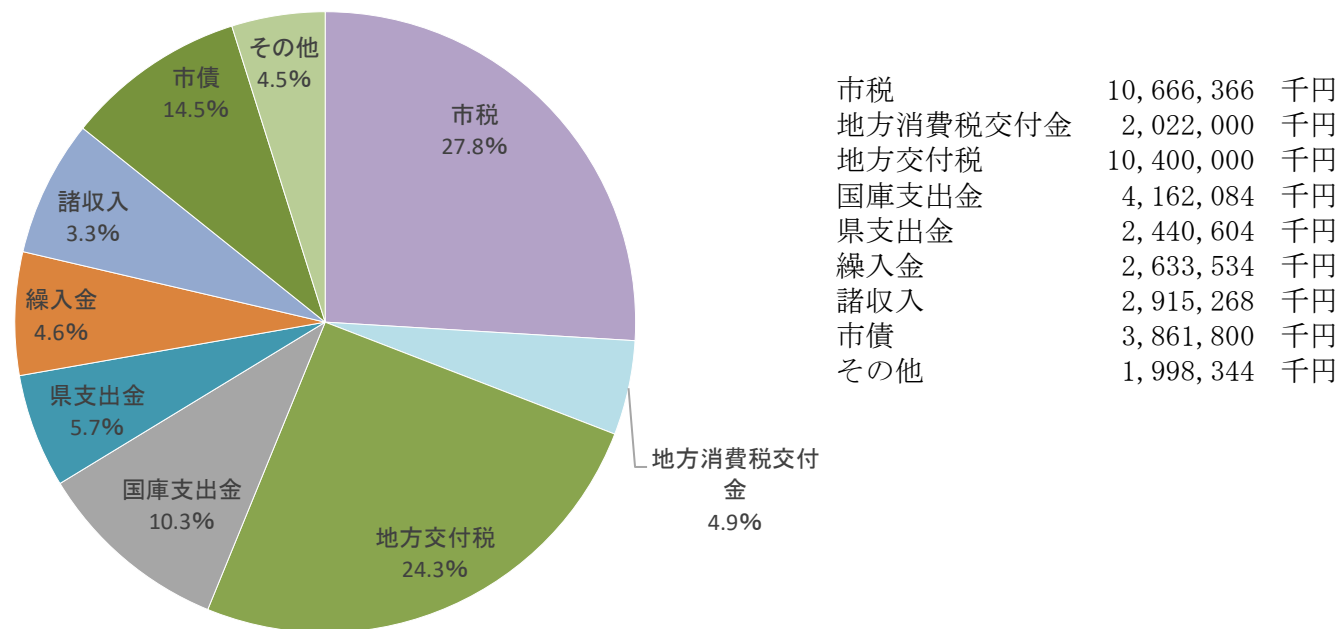
- (1) 文化振興計画の策定及び進捗管理に関すること。
- (2) 文化芸術の振興に関すること。
- (3) 文化財の保護、保存及び活用に関すること。
- (4) 市誌編纂に関すること。
- (5) 古文書・歴史資料等歴史的価値のある公文書等に関すること。
- (6) 図書館基本計画策定及び進捗管理に関すること。
- (7) 図書館活動の企画及び調査に関すること。
- (8) 関連団体との連絡調整に関すること。
- (9) 所管する附属施設に関すること。
- (10) 新市立博物館建設に関すること。
- (11) 資料等の展示に関すること。

## その他 参考例規

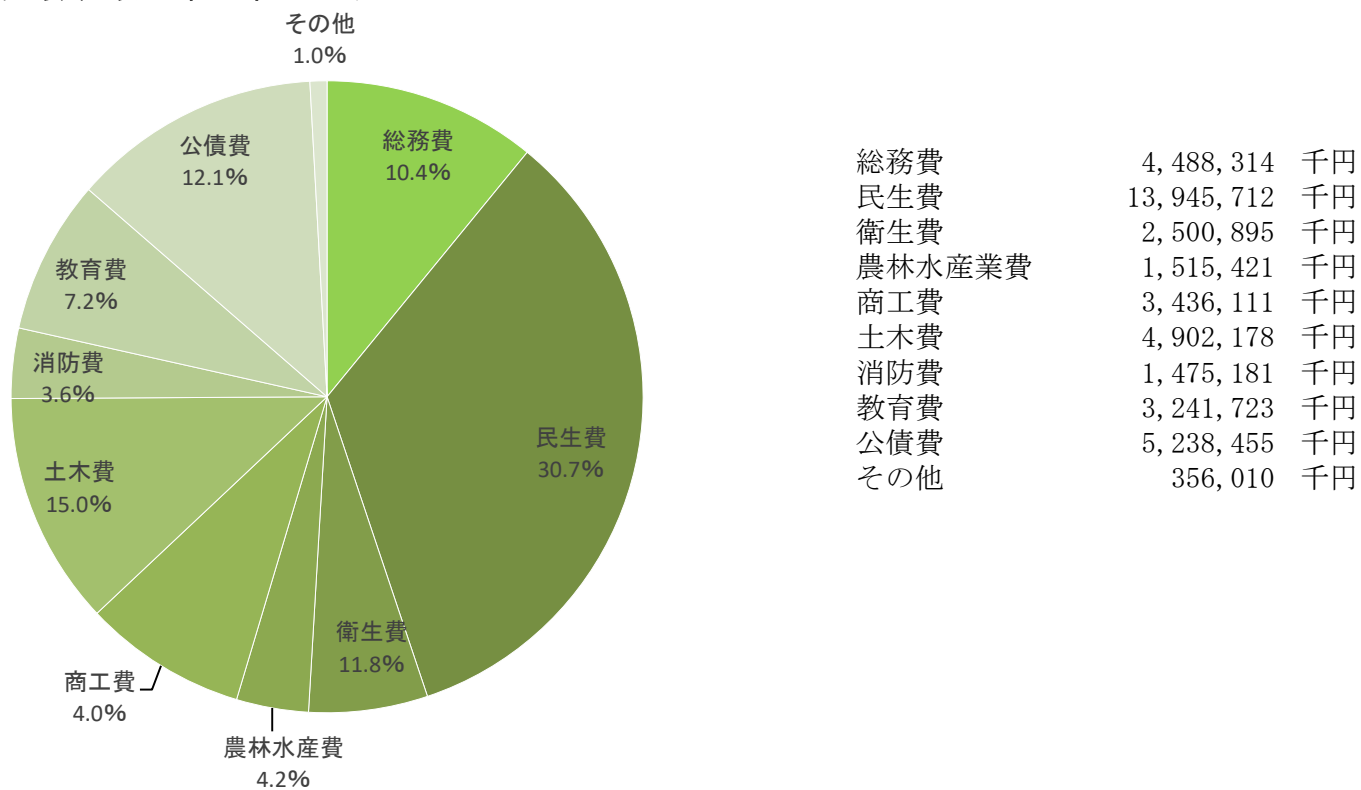
- (1) 市長の権限に属する事務の補助執行に関する規程
- (2) 安曇野市教育委員会の権限に属する事務の補助執行に関する規程

## 6 一般会計予算(令和3年度当初)

### (1) 歳入予算総額 41,100,000千円



### (2) 歳出予算総額 41,100,000千円



## 7 教育関係予算

(単位：千円)

項	目	令和2年度		令和3年度		比較増減	令和3年度の財源内訳	
			構成比		構成比		特定財源	一般財源
1	教育総務費	882,019	28.9%	927,215	28.6%	45,196	19,594	907,621
	1 教育委員会費	5,741		5,948		207	0	5,948
	2 事務局費	536,411		571,225		34,814	13,214	558,011
	3 住宅管理費	4,272		5,444		1,172	5,444	0
	4 給食センター費	335,595		344,598		9,003	936	343,662
2	小学校費	592,021	19.4%	545,247	16.8%	△ 46,774	114,191	431,056
	1 学校管理費	370,580		380,394		9,814	100,095	280,299
	2 教育振興費	122,275		109,993		△ 12,282	4,096	105,897
	3 学校施設整備費	99,166		54,860		△ 44,306	10,000	44,860
3	中学校費	416,849	13.6%	396,620	12.2%	△ 20,229	40,930	355,690
	1 学校管理費	218,358		214,549		△ 3,809	2,375	212,174
	2 教育振興費	148,791		121,538		△ 27,253	18,555	102,983
	3 学校施設整備費	49,700		60,533		10,833	20,000	40,533
4	幼稚園費	70,620	2.3%	102,416	3.2%	31,796	26,545	75,871
	1 幼稚園費	70,620		102,416		31,796	26,545	75,871
5	社会教育費	932,971	30.5%	964,781	29.8%	31,810	111,890	852,891
	1 社会教育総務費	570,905		566,669		△ 4,236	9,335	557,334
	2 文化財保護費	47,680		72,757		25,077	29,274	43,483
	3 人権教育推進費	4,849		3,004		△ 1,845	85	2,919
	4 青少年健全育成費	25,388		29,853		4,465	1,635	28,218
	5 公民館費	119,926		119,913		△ 13	38,022	81,891
	6 図書館費	164,223		172,585		8,362	33,539	139,046
6	保健体育費	161,333	5.3%	305,444	9.4%	144,111	174,405	131,039
	1 保健体育総務費	32,299		27,902		△ 4,397	864	27,038
	2 保健体育施設費	129,034		277,542		148,508	173,541	104,001
	合計	3,055,813	100%	3,241,723	100%	185,910	487,555	2,754,168

## 8 予算と決算の推移

(単位：千円)

年度	当初予算額			最終予算額		
	一般会計	教育費	対一般会計比 (%)	一般会計	教育費	対一般会計比 (%)
17	22,008,000	3,882,982	17.6	23,030,848	3,692,523	16.0
18	33,800,000	4,115,100	12.2	38,430,473	4,552,167	11.8
19	32,500,000	2,779,608	8.6	36,082,670	4,671,061	12.9
20	33,520,000	4,083,029	12.2	36,594,408	4,010,605	11.0
21	34,400,000	4,425,534	12.9	38,846,500	4,877,496	12.6
22	35,350,000	4,324,798	12.2	38,313,668	4,079,071	10.6
23	35,520,000	3,855,345	10.9	38,254,233	3,874,162	10.1
24	37,050,000	3,186,670	8.6	37,794,907	3,291,023	8.7
25	38,900,000	4,266,070	11.0	40,339,171	4,023,417	10.0
26	43,960,000	4,969,702	11.3	43,508,348	5,086,532	11.7
27	41,740,000	4,482,972	10.7	42,178,990	4,628,206	11.0
28	42,700,000	4,515,484	10.6	41,688,790	4,151,956	10.0
29	41,370,000	4,513,170	10.9	41,251,285	4,399,097	10.7
30	40,270,000	3,916,924	9.7	41,410,010	4,533,354	10.9
R1	41,150,000	3,537,583	8.6	43,561,978	4,903,194	11.3
R2	42,180,000	3,055,813	7.2	58,819,539	3,967,494	6.7
	歳出決算額					
年度	一般会計	教育費	対一般会計比 (%)			
17	21,761,297	3,613,643	16.6			
18	35,684,943	3,069,882	8.6			
19	34,732,541	4,582,879	13.2			
20	33,730,175	3,633,359	10.8			
21	37,348,422	4,678,374	12.5			
22	37,784,617	3,924,647	10.4			
23	37,933,765	3,850,071	10.1			
24	37,104,123	3,217,694	8.7			
25	39,687,757	3,867,943	9.7			
26	42,383,427	4,714,591	11.1			
27	41,286,374	4,390,928	10.6			
28	40,927,375	4,045,552	9.9			
29	40,427,794	4,305,785	10.7			
30	39,789,319	3,505,577	8.8			
R1	42,166,412	3,999,036	9.5			
R2	55,408,834	3,835,613	6.9			



---

第2編  
学校教育

---



## 1 重点事業

### (1) 活力ある学校づくりの検討

少子化に対応した市内小中学校の活力ある学校のあり方と今後の方向性について将来構想を策定する。

### (2) 学校システム管理事業

教育委員会でセンターサーバや図書館システムなど市内のすべての小中学校のシステムの一元管理を行うことで、学校系ネットワークのセキュリティの確保と機能の充実を図る。

### (3) 学校安全対策事業

児童生徒の安全対策として、通学路の合同点検と整備、安全マップの作成、学校安全連絡網メール配信、防災教育などを行う。また、地域ぐるみで子ども達を交通事故から守る「交通事故ゼロプロジェクト」を行う。

### (4) 学校支援員配置事業

年々増加する発達障がいや医療支援等の身体的な配慮を要する児童生徒に、支援員による個または少数での対応を行うことで、当該児童生徒の安定した生活や周りの児童生徒の落ち着いた環境を作り、学校全体の生活力・学力の向上を図る。

### (5) 入学準備金貸付事業

高校や大学等への入学に要する費用の支出が困難な家庭に対して、入学準備金の貸し付けを無利子で行い、未来を担う人材の育成に寄与する。

### (6) コミュニティスクール事業

「たくましい安曇野の子ども」を育てるために地域住民による学校応援隊と学校が協力・連携しながら「地域とともにある学校」を作り上げ、それぞれの学校において特色のある活動を実践する。

### (7) 教育支援センター運営事業

適応指導教室では、不登校や学校への行きづらさを抱える児童生徒にとって、学校と家庭との中間的な役割を果たすことで学校への復帰を促す。また、教育相談室では、電話相談や面談によって、子育てや学校生活についての相談を幅広く受け付け、相談内容に応じて学校につなぐ等、必要な支援を行う。

### (8) 小中学校通級指導教室事業

県費で加配される担当教員に加え、市費補助指導員を配置し、個別の対応やグループソーシャルスキルトレーニング(※1)を行うことで、コミュニケーションスキルを向上させ、学校・家庭生活になじめるように成長を促すとともに、情緒の安定を図る。

※1 集団で行う、上手に人とやりとりしたり、気持ちよく人と過ごしたりするための技の練習

### (9) 学校バス運行事業

遠距離通学の児童生徒を対象としたスクールバスを運行する。

市バスまたは民間バスを利用して学校行事バスを運行することで、学校行事における児童生徒の移動手段を確保し、保護者負担の軽減を図る。

### (10) 小中学校情報教育推進事業

校務パソコンやソフトウェア等の定期的な更新と教育に適した機器の導入を行う。電子黒板やGIGAスクール構想(※2)に基づいて整備した児童・生徒1人1台端末等のICT機器(※3)を活用した授業を推進するとともに、県の校務支援システムを活用した教職員の業務負担軽減を図る。

※2 特別な支援を必要とする子どもを含め、全ての子どもたちが公正に個別最適化され、資質・能力

をより確実に育む教育環境の実現のこと。GIGAとは、「Global and Innovation Gateway for All」の略。

※3 ICTとは情報通信技術のこと。複数または別の機器と併用することにより、幅広い用途での教育的利用が期待できる。例) パソコンやタブレット、電子黒板や書画カメラなど

**(11) 小中学校外国語指導講師配置事業**

新学習指導要領の実施に伴う英語教育の充実のため、小学校外国語教育コーディネーター及び外国人外国語指導助手（ALT）を配置し、児童生徒の国際的視野の育成とコミュニケーション能力の素地を養うとともに、英語教科化に対応した教職員の研修を実施する。

**(12) 小学校施設改修事業**

安曇野市学校施設長寿命化計画に基づき、三郷小学校の耐力度調査を実施する。

**(13) 中学校施設改修事業**

老朽化した豊科南中学校プール槽の改修を行う。

## 2 事業概要

### 教育総務

#### (1) 教育委員会（事務局）

##### ア 教育委員会会議運営

教育委員会は、教育長、教育長職務代理者、委員 3 名の計 5 名で構成される。

##### (ア) 教育委員会会議の開催 定例会（年 12 回）、臨時会（随時）

教育委員会規則等の制定・改廃、議会へ提出する条例案、教育行政に係る案件についての審議

##### (イ) 総合教育会議の開催

「地方教育行政の組織及び運営に関する法律の一部を改正する法律」（平成 26 年法律第 76 号）に基づく「総合教育会議」を開催し、市長と教育委員会が本市の教育の課題及びあるべき姿等について、認識の共有を図る。

##### (ウ) 教育委員の各種活動事業、管理運営事務

##### イ 教育委員会事務の管理及び執行状況の点検及び評価

##### ウ 教育委員会事務局管理

##### (ア) 会計年度任用職員人事、県費教職員庶務全般

##### (イ) 教育委員会規則等例規の制定・改廃

##### (ウ) 叙勲・表彰関係事務

#### (2) 基金

##### ア 安曇野市入学準備金貸付基金

#### (3) 教育振興

##### ア 外国語教育・英語課外授業（外国語指導助手配置・調整、外国語活動研修）

### 学校庶務

#### (1) 小学校・中学校

##### ア 小学校・中学校運営管理

##### (ア) 学校事務員（市費）総括

##### (イ) 予算編成・管理、物品購入、各種業務委託等の契約事務

##### (ウ) 学校事務研修会の開催（年 4 回）

##### (エ) バス・公用車関係事務

##### a スクールバス運行管理（豊科 3 路線、穂高 4 路線、三郷 1 路線、明科 4 路線）

##### b 行事バス運行

学校行事に係るバスの運転委託料又は借り上げ料を支出している。学校行事バスは、春から秋にかけては社会見学、冬はスキーやそり教室に利用されるほか、特別支援学級の校外学習、学校間の交流行事等に利用されている。

##### c 公用車管理（学校使用の軽トラック、青色防犯パトロール（※4）用車両、市保有のスクールバス）

※4 通学時間帯に児童生徒の防犯目的で PTA を中心に定期的に行われる巡回活動のこと。

長野県警と合同で行う実施者講習に参加し、パトロール実施者証を取得した人が乗車している場合に限り、青色の回転灯を点灯しながら運転できる。

(オ) 学校用地借り上げ

イ 地方教育費調査、学校納入金調査

## (2) 補助金・寄附

ア 補助金

(ア) 補助金交付（大会等出場者、私立高等学校運営費、PTA 联合会、学校開校記念事業、中学校遠距離通学者）

(イ) 補助金申請（理科教育設備整備費等補助金）

イ 寄附採納

## 学校施設

### (1) 小・中学校維持管理

ア 施設維持修繕、学校遊具維持管理

イ 公立学校施設の実態調査のための学校施設台帳の管理・更新事務

ウ PCB 廃棄物管理

エ 学校庁務員統括

### (2) 小・中学校施設整備

ア 学校施設長寿命化計画（個別計画）

学校施設の劣化状況等を棟毎に把握・分析を行い、国の交付金や起債を活用し、今後の効率的かつ効果的な改修を実施する。

(ア) 長寿命化改良工事

改築時期を迎えている学校施設を今後 30 年以上継続して利用するため、長寿命化対策と老朽化対策を実施する。

(イ) 非構造部材耐震化工事

地震発生時に体育館の屋根や照明等が落下し、体育館内部に大きな被害が発生することを防ぐ。なお、令和 2 年度に体育館の非構造部材耐震化工事は全て完了した。

(ウ) 大規模改造（空調）

令和元年度に小学校、令和 2 年度に中学校の普通教室等に整備した。

### (3) 教職員住宅

ア 教職員住宅維持管理（教職員住宅修繕、各種点検業務、教職員住宅整備）

イ 教職員住宅管理事業（貸付料管理、入退去管理）

## 学校教育

### (1) 就学

ア 就学事務

児童生徒が就学するために必要な各種手続きを学校や他市町村教育委員会と連携して行う。

(新入学、転出入、指定校変更、区域外就学、体験入学、外国籍児童生徒就学、通学区域)

#### イ 学校基本調査

### (2) 教育振興

#### ア 就学援助

経済的理由等により、就学が困難な児童生徒の保護者に対して支援を行う。(要保護・準要保護児童生徒就学援助費、特別支援教育就学奨励費)

#### イ 安曇野市コミュニティスクール(ACS)事業

市内17小中学校において、学校と地域が連携して子どもたちの成長に関わる取り組みであり、たくましい安曇野の子どもを育てるため、地域の人材と技能を活用している。(平成29年4月から現在の名称に変更)

#### ウ 情報機器・システムの導入及び更新

平成29年度に、電子黒板を中学校に一斉導入し、新学習指導要領に対応できるよう活用を図っている。令和2年度は小学校の普通教室への電子黒板を導入し、またGIGAスクール構想の実現に向け、ネットワークの構築とともに情報端末の整備を行った。

#### エ 海外ホームステイ派遣事業

平成26年度から、国際感覚とコミュニケーション力を有する人材育成のため、市内の中学2年生を対象にオーストラリア・メルボルン市のホストファミリーに10日間の日程で滞在し、異文化との交流と英会話の基礎を学んでいる。(令和元年度と令和2年度はコロナ禍により中止している。)

#### オ 学校図書館運営(図書館司書の配置、児童生徒の読書や調べ学習の支援、図書館利用の促進)

#### カ 学校都市交流(三郷市・三郷町・武蔵野市)

児童生徒の作成した作品を、姉妹・友好都市で開催する文化祭等に出品し、相互交流を図っている。

### (3) 学校保健

#### ア 学校保健関係

定期健診や検査を行い、児童生徒の病気や体の異常の早期発見を図っている。

#### イ 教職員健康管理(教職員健康管理医、教職員健康診断、教職員カウンセリング、教職員ストレスチェック)

#### ウ 災害共済給付

#### エ 就学時健康診断

### (4) 安全対策事業

#### ア 防犯・安全対策(学校安全パトロール、学校安全連絡網メール配信システム、通学路点検)

#### イ 防災教育(防災アドバイザーを活用した避難訓練等の実施、緊急地震受診システムの設置)

## 教育指導

### (1) 就学相談

#### ア 就学相談委員会運営

#### イ 通級指導教室運営事業

(ア) 穂高北小学校に「ことばの教室」設置

(イ) 穂高北小学校、三郷小学校、穂高東中学校に「まなびの教室」設置、豊科北小学校、三郷中学校に「サテライト校」開設

#### ウ 障がい児等指導相談事業

### (2) 不登校児童・生徒対策

#### ア 不登校児童・生徒支援コーディネーター配置事業

(ア) 市内の不登校児童生徒対策を連絡調整するコーディネーターを配置

(イ) 2地区に小・中兼務の不登校児童・生徒支援コーディネーター(※5)を配置

#### イ 適応指導教室事業

(ア) 小・中学校に中間教室適応指導員(※5)を配置(17校)

※5 市費による学校支援員配置事業で配置している。

#### ウ 教育相談事業

(ア) 教育相談室設置(教育支援センター)

(イ) 「子どもと親の相談電話」を開設

#### エ スクールソーシャルワーカー(※6)配置事業

※6 児童・生徒の問題に対し、福祉制度の活用を通じて学校内外からの支援につなげ、問題の解決や緩和を図る専門職。

#### オ スクールカウンセラー(※7)派遣事業

※7 生徒・保護者・教員との面談や活動を通して、心理的な側面での支援を行う専門職。

### (3) 教育振興

#### ア 市主催校長会・教頭会運営事業

#### イ 副学籍活用事業

平成30年4月から、特別支援学校に通っている市内の児童生徒が、地元の小中学校に副次的な学籍を置くことができるしくみを整えた。居住地の小中学校で交流活動や共同学習の充実につなげていく。

#### ウ 授業支援事業

(ア) 教育指導員による授業支援

#### エ 学力向上・体力向上推進事業

(ア) NRT・CRT検査(※8)、Hyper-QU(※9)の実施

※8 日本で最も多く実施されている標準学力検査。

※9 児童・生徒の心理的な側面を、質問用紙を用いて調査し、その結果から児童・生徒理解を深めるための心理検査。

(イ) 学力向上推進委員会、体力向上推進委員会、ICT教育推進委員会の開催

(ウ) 小学校・中学校放課後学習室の実施

市内全小中学校で、毎週水曜日の放課後に、地域の皆さんを講師に迎えて「放課後学習室」を開催。授業の中でわからなかった点を質問したり、新しい課題にも挑戦したりしている。

(エ) 「English day」(イングリッシュ・デイ)の実施



全小学校で年1回以上設けている外国語活動の授業の公開日。当日は、朝の挨拶、休み時間の放送も英語で行うなど各校の工夫により、1日英語に親しみ、楽しむ日にしている。併せて、互いの授業を見合う教職員の研修の機会にもしている。

オ 市政講座「私たちが拓く安曇野市」の実施

学校ごとに選択した市の課題に沿った「市政学習講座」を各校で開催した後、各校の代表者を集めて学習発表及び懇談を行う。

カ 学校支援員配置事業（特別支援学級支援員、障がい児支援員、学力向上支援員、不登校支援コーディネーター、中間教室適応指導員等の配置）

### 3 中学校卒業者の進路

卒業年度	卒業生数	高等学校等への進学者数			専修各種 学校等 入学者数	就職者数	その他
		県内	県外	計			
H25年度	996人	968人	16人	984人	1人	2人	9人
H26年度	991人	973人	11人	984人	1人	1人	5人
H27年度	951人	935人	12人	947人	0人	1人	3人
H28年度	947人	926人	17人	943人	0人	1人	3人
H29年度	965人	943人	15人	958人	1人	2人	4人
H30年度	903人	886人	11人	897人	2人	2人	2人
R1年度	869人	842人	15人	857人	0人	1人	11人
R2年度	857人	840人	8人	848人	2人	0人	7人

### 4 通学区域

各学校の通学区域（平成27年11月1日改正）

学校名	通学区
豊科南小学校	上鳥羽区、下鳥羽区、本村区、吉野区、真々部区、たつみ原区、飯田区、下飯田区、中曽根区、熊倉区
豊科北小学校	成相区、新田区、寺所区、踏入区、細萱区、重柳区、徳治郎区
豊科東小学校	アルプス区、田沢区、小瀬幅区、大口沢区、光区（豊科）、桜坂区、徳治郎区の一部、熊倉区の一部
穂高南小学校	矢原区、白金区、等々力区、等々力町区、穂高町区、穂高区
穂高北小学校	狐島区、青木花見区、島新田区、橋爪区、耳塚区、富田区、豊里区、小岩嶽区、嵩下区、新屋区、古厩区、立足区
穂高西小学校	牧区、塚原区、久保田区、柏原区、柏矢町区
三郷小学校	三郷全域
堀金小学校	堀金全域
明南小学校	明科区、町区、宮中区、大足区、光区（明科）、上押野区、下押野区
明北小学校	潮区、潮沢区、上生野区、荻原区、塩川原区、木戸区、南陸郷区
豊科南中学校	上鳥羽区、下鳥羽区、本村区、吉野区、真々部区、たつみ原区、飯田区、下飯田区、中曽根区、熊倉区
豊科北中学校	成相区、新田区、寺所区、踏入区、細萱区、重柳区、アルプス区、徳治郎区、田沢区、小瀬幅区、大口沢区、光区（豊科）、桜坂区、熊倉区の一部
穂高東中学校	矢原区、白金区、等々力区、等々力町区、穂高町区、穂高区、狐島区、久保田区、柏原区、柏矢町区
穂高西中学校	青木花見区、島新田区、橋爪区、耳塚区、富田区、豊里区、小岩嶽区、嵩下区、新屋区、古厩区、立足区、牧区、塚原区
三郷中学校	三郷全域
堀金中学校	堀金全域
明科中学校	明科全域

## 5 教育支援への取り組み

### (1) 要保護・準要保護児童生徒就学援助費

教育基本法及び学校教育法の規定に基づき、経済的理由によって就学が困難と認められる児童生徒に対し就学援助を行い、義務教育の円滑な実施を図る。

令和2年度支給実績

		支給額	認定者				備考
要保護	小	21,890 円	1 人				修学旅行費のみ
	中	0 円	1 人				
	計	21,890 円	2 人				
		支給額	認定者	(内訳)			備考
				児童扶養手当受給者	所得基準内	被災者	
準要保護	小	39,155,753 円	496 人	190 人	305 人	1 人	
	中	33,909,962 円	305 人	145 人	158 人	2 人	
	計	73,065,715 円	801 人	335 人	463 人	3 人	
計		73,087,605 円	803 人	335 人	463 人	3 人	

### (2) 特別支援教育就学奨励費

「特別支援学校への就学奨励に関する法律（昭和29年法律第144号）」に基づき、市立の小中学校の特別支援学級に就学する児童生徒もしくは学校教育法施行令第22条の3に規定する障がいの程度に該当する児童生徒の保護者に対し、奨励費を支給する。

令和2年度支給実績

	奨励費	人数
小学校	6,169,800 円	145 人
中学校	4,722,055 円	72 人
計	10,891,855 円	217 人

### (3) 私立高等学校運営費補助金

私立高等学校における保護者負担の軽減と経営の健全化を図ることを目的に交付する。

令和2年度交付実績

対象校	補助金額	人数	中信地区の私立高等学校7校が対象 5月1日に安曇野市に住所を有する在学者数 ×10,000円を交付
7校	4,990,000 円	499 人	

### (4) 中学校遠距離通学者補助金

中学校に通学する距離が片道6キロメートル以上の生徒に対して、通学費の一部を補助する。

※令和2年度は実績なし

### (5) 児童生徒各種大会等出場者補助金

児童及び生徒のスポーツ及び芸術文化教育の振興を図るため、小・中学校に在学する児童・生徒が各種競技会・発表会等に参加する際の経費の一部を補助する。

令和2年度交付実績

区分	体育大会		合唱・吹奏楽コンクール等		合計	
	件数	金額	件数	金額	件数	金額
小学校	0件	0円	0件	0円	0件	0円
中学校	26件	252,800円	2件	4,800円	28件	257,600円
計	26件	252,800円	2件	4,800円	28件	257,600円

### (6) 入学準備金貸付制度

未来を担う人材の育成を図るため、高等学校又は大学等への入学に要する費用の支出が困難な保護者に対し、入学準備金を無利子で貸付ける。

令和2年度利用実績

高等学校・高等専門学校		大学・短期大学・専修学校		合計
国・公立	私立	国・公立	私立	
1件	0件	0件	4件	5件
100,000円	0円	0円	1,640,000円	1,740,000円

6 学校教職員数

令和3年5月1日現在（学校基本調査）

	教 員														職 員							合 計	男女累計		
	本 務 者							兼 務 者							事務職員（負担法）	栄養職員（負担法）	その他教員	事務職員	学校図書館事務職員	用 務 員	警備員・その他				
	校 長	教 頭	教 諭	養 護 教 諭	養 護 助 教 諭	栄 養 教 諭	講 師	計	教 諭	養 護 教 諭	養 護 助 教 諭	栄 養 教 諭	講 師	計											
豊科南小学校	男	1	1	12			1	15					0									0	15	40	
	女			17	1	1	5	24					0	1								1	25		
豊科北小学校	男	1	1	10			1	13					0									0	13	35	
	女			12	1		6	19	2				2	1								1	22		
豊科東小学校	男	1	1	4			1	7					0									0	7	20	
	女			6	1		4	11				1	1	1								1	13		
穂高南小学校	男	1	1	10			1	13	2				2									0	15	38	
	女			13	1	1	4	19				2	2	1	1							2	23		
穂高北小学校	男	1		16				17	1				1	2	1							1	20	44	
	女		1	15	1		5	22	1	1			2									0	24		
穂高西小学校	男	1	1	7				9	1				1									0	10	27	
	女			9	1		2	12				4	4	1								1	17		
三郷小学校	男	1	1	17			1	20	1				1	2	1							1	23	58	
	女		2	20	1	1	6	30	1			3	4	1								1	35		
堀金小学校	男	1		5				6					0	1							1	2	8	33	
	女		1	11	1	1	4	18	1			1	2									5	25		
明南小学校	男	1	1	4			0	6					0	1							1	2	8	21	
	女			5	1		3	9	1			2	3								1	1	13		
明北小学校	男		1	5				6					0								1	1	7	15	
	女	1		3	1		2	7					0	1								1	8		
小学校計	男	9	8	90	0	0	0	5	112	5	0	0	0	2	7	4	0	0	0	0	3	0	7	126	331
	女	1	4	111	10	2	2	41	171	6	0	1	0	13	20	7	1	3	1	2	0	0	14	205	
豊科南中学校	男	1	1	12				14					0									0	14	25	
	女			7	1		2	10					0	1								1	11		
豊科北中学校	男	1	1	14			1	17	1				1									0	18	33	
	女			8	1	1	1	11				2	2	1	1							2	15		
穂高東中学校	男	1	1	18			3	23	1				1	1								1	25	37	
	女			11	1			12					0									0	12		
穂高西中学校	男	1	1	14			1	17	1				1								1	1	19	37	
	女			8	1	1	2	12					0	1							1	1	18		
三郷中学校	男	1	1	24			1	27					1	1	1							1	29	39	
	女			7	1	1		9					0		1							1	10		
堀金中学校	男	1	1	9				11	1				1									0	12	24	
	女			9	1		1	11					0	1								1	12		
明科中学校	男		1	8				9					0								2	1	12	23	
	女	1		6		1	1	9					0	1							1	2	11		
中学校計	男	6	7	99	0	0	0	6	118	4	0	0	0	1	5	2	0	2	0	0	2	0	6	129	218
	女	1	0	56	6	3	2	6	74	0	0	0	0	2	2	5	2	0	1	2	0	3	13	89	
穂高幼稚園	男							0					0									1	1	12	
	女	1		3	1			5	4				4									1	1		
合 計	男	15	15	189	0	0	0	11	230	9	0	0	0	3	12	6	0	3	0	0	5	0	14	256	561
	女	3	4	170	17	5	4	47	250	10	0	1	0	15	26	12	3	4	3	4	0	3	29	305	

## 7 児童生徒園児数・学級数とその推移

### (1) 児童生徒園児数・学級数

令和3年5月1日現在（学校基本調査）

小中学校 (幼稚園)		1年 (3歳)	2年 (4歳)	3年 (5歳)	4年	5年	6年	合計	特別支援学級			
									知障	情障	院内	合計
豊科南小学校	児童数	113	122	113	110	125	98	681	6	26	2	34
	学級数	4	4	4	4	4	3	23	1	4	1	6
豊科北小学校	児童数	81	90	87	91	107	91	547	8	44		52
	学級数	3	3	3	3	3	3	18	1	6		7
豊科東小学校	児童数	33	33	26	25	31	30	178	1	25		26
	学級数	1	1	1	1	1	1	6	1	4		5
穂高南小学校	児童数	99	100	93	93	98	102	585	8	32		40
	学級数	3	3	3	3	3	3	18	1	4		5
穂高北小学校	児童数	102	118	97	122	128	100	667	13	34		47
	学級数	3	4	3	4	4	3	21	2	5		7
穂高西小学校	児童数	73	65	52	73	66	62	391	7	9		16
	学級数	2	2	2	2	2	2	12	1	2		3
三郷小学校	児童数	155	137	152	150	182	157	933	20	47		67
	学級数	4	4	5	5	5	5	28	3	6		9
堀金小学校	児童数	62	69	81	73	76	89	450	6	14		20
	学級数	2	2	3	2	3	3	15	1	2		3
明南小学校	児童数	42	27	37	38	38	34	216	5	10		15
	学級数	2	1	1	1	2	1	8	1	2		3
明北小学校	児童数	15	14	7	21	27	12	96	4	3		7
	学級数	1	1	1	1	1	1	6	1	1		2
小学校計	児童数	775	775	745	796	878	775	4,744	78	244	2	324
	学級数	25	25	26	26	28	25	155	13	36	1	50
豊科南中学校	生徒数	111	97	110				318	1	14	3	18
	学級数	3	3	3				9	1	2	1	4
豊科北中学校	生徒数	118	116	123				357	3	29		32
	学級数	3	4	4				11	1	4		5
穂高東中学校	生徒数	151	166	165				482	7	24		31
	学級数	5	5	5				15	1	3		4
穂高西中学校	生徒数	123	134	139				396	7	20		27
	学級数	4	4	4				12	1	3		4
三郷中学校	生徒数	151	156	167				474	12	29		41
	学級数	4	5	5				14	2	4		6
堀金中学校	生徒数	91	99	99				289	8	10		18
	学級数	3	3	3				9	1	2		3
明科中学校	生徒数	70	49	72				191	2	11		13
	学級数	2	2	2				6	1	2		3
中学校計	生徒数	815	817	875				2,507	40	137	3	180
	学級数	24	26	26				76	8	20	1	29
小・中学校計	人数							7,251	118	381	5	504
	学級数							231	21	56	2	79
穂高幼稚園	園児数	32	21	30				83				
	学級数	2	1	2				5				
累計	人数							7,334	118	381	5	504
	学級数							236	21	56	2	79

※ 特別支援児童生徒数は内数、学級数は外数

## (2) 児童生徒園児数・学級数の推移

各年5月1日現在(学校基本調査)

		平成29年度		平成30年度		令和元年度		令和2年度		令和3年度	
		普通	特別支援	普通	特別支援	普通	特別支援	普通	特別支援	普通	特別支援
豊科南小学校	児童数	650	38	630	31	663	33	681	40	647	34
	学級数	20	5	21	5	21	5	22	6	23	6
豊科北小学校	児童数	539	17	511	23	538	29	548	41	495	52
	学級数	18	3	18	4	18	5	18	6	18	7
豊科東小学校	児童数	194	5	182	9	176	16	175	26	152	26
	学級数	7	1	7	2	6	3	6	4	6	5
穂高南小学校	児童数	582	24	562	31	587	40	574	35	545	40
	学級数	18	4	18	5	18	6	18	6	18	5
穂高北小学校	児童数	704	31	678	28	682	35	674	43	620	47
	学級数	23	5	23	5	22	5	22	7	21	7
穂高西小学校	児童数	438	15	423	16	413	15	393	12	375	16
	学級数	16	3	15	3	15	3	13	3	12	3
三郷小学校	児童数	990	45	914	53	941	50	928	52	866	67
	学級数	31	6	30	8	30	7	29	8	28	9
堀金小学校	児童数	557	16	508	20	506	21	482	25	430	20
	学級数	19	3	17	3	17	3	16	4	15	3
明南小学校	児童数	260	6	227	11	219	14	217	15	201	15
	学級数	10	2	9	3	8	3	8	3	8	3
明北小学校	児童数	112	4	111	4	108	5	105	8	89	7
	学級数	6	2	6	2	6	2	6	2	6	2
小学校計	児童数	5,026	201	4,746	226	4,833	258	4,777	297	4,420	324
	学級数	168	34	164	40	161	42	158	49	155	50
豊科南中学校	生徒数	365	16	340	22	337	23	311	19	300	18
	学級数	12	4	11	4	10	4	9	4	9	4
豊科北中学校	生徒数	403	21	339	22	355	19	355	21	325	32
	学級数	13	4	12	4	12	4	12	4	11	5
穂高東中学校	生徒数	462	21	441	20	469	20	478	26	451	31
	学級数	15	4	15	4	15	4	15	4	15	4
穂高西中学校	生徒数	440	23	394	24	409	22	410	28	369	27
	学級数	14	4	13	4	12	4	12	4	12	4
三郷中学校	生徒数	546	22	507	25	534	38	507	40	433	41
	学級数	16	4	16	4	15	6	15	6	14	6
堀金中学校	生徒数	300	23	270	19	290	12	304	13	271	18
	学級数	10	4	9	4	9	3	9	3	9	3
明科中学校	生徒数	214	4	198	6	204	10	189	12	178	13
	学級数	8	2	7	2	6	2	6	3	6	3
中学校計	生徒数	2,730	130	2,489	138	2,598	144	2,554	159	2,327	180
	学級数	88	26	83	26	79	27	78	28	76	29
小・中学校計	人数	7,756	331	7,235	364	7,431	402	7,331	456	6,747	504
	学級数	256	60	247	66	240	69	236	77	231	79
穂高幼稚園	人数	84		72		77		72		83	
	学級数	6		4		5		3		5	
合計	人数	7,840	331	7,307	364	7,508	402	7,403	456	6,830	504
	学級数	262	60	251	66	245	69	239	77	236	79

※ 特別支援児童生徒数は内数、学級数は外数

## 8 学校施設等の状況

令和3年4月1日現在

### (1) 小学校10校・穂高幼稚園

	校地面積 (㎡)			校舎 (㎡)				
	建物敷地	運動場	実験学習地・その他	必要面積 A	保有面積 B	整備資格面積 (A-B)	危険面積	要改築面積
豊科南小学校	14,875	12,834	1,580	6,581	7,508	0	0	0
豊科北小学校	11,234	13,795	759	5,989	7,002	0	0	0
豊科東小学校	10,018	12,723	2,183	3,300	3,934	0	0	0
穂高南小学校	27,285	16,558	885	6,392	7,323	0	0	0
穂高北小学校	18,662	21,071	2,002	6,765	9,481	0	0	0
穂高西小学校	22,455	11,332	3,009	5,099	6,243	0	0	0
三郷小学校	21,066	10,959	3,473	8,088	9,942	0	0	0
堀金小学校	18,974	11,133	2,952	5,991	9,376	0	0	0
明南小学校	8,406	7,190	482	3,714	4,273	0	0	0
明北小学校	6,362	5,025	0	2,932	3,523	0	0	0
小学校計	159,337	122,620	17,325	54,851	68,605	0	0	0

	校舎構造別面積 (㎡)			非木造化率 R + S / 保有面積 (%)	屋内運動場 (㎡)		
	R (注1)	S (注2)	W (注3)		必要面積 A	保有面積 B	整備資格面積 (A-B)
豊科南小学校	6,237	1,244	27	99.6	1,552	1,228	324
豊科北小学校	5,902	1,100	0	100.0	1,258	1,193	65
豊科東小学校	3,804	130	0	100.0	1,092	981	0
穂高南小学校	6,196	1,100	27	99.6	1,552	2,476	0
穂高北小学校	7,110	2,361	10	99.9	1,552	2,239	0
穂高西小学校	6,147	96	0	100.0	1,258	1,700	0
三郷小学校	8,021	1,921	0	100.0	1,552	2,168	0
堀金小学校	9,376	0	0	100.0	1,258	1,816	0
明南小学校	4,163	110	0	100.0	1,092	1,000	92
明北小学校	3,412	82	59	99.2	922	980	0
小学校計	60,368	8,144	123	-	13,088	15,781	481

	校地面積 (㎡)			校舎 (㎡)				
	建物敷地	運動場	実験学習地・その他	必要面積	保有面積	整備資格面積	危険面積	要改築面積
穂高幼稚園	3,857	1,447	1,353	767	1,187	0	0	0
	校舎構造別面積 (㎡)			非木造化率 R + S / 保有面積 (%)	屋内運動場 (㎡)			
	R (注1)	S (注2)	W (注3)		必要面積 A	保有面積 B	整備資格面積 (A-B)	
	0	1,187	0	100.0	0	0	0	0



(2) 中学校7校・合計

	校地面積 (㎡)			校舎 (㎡)				
	建物敷地	運動場	実験学習地・その他	必要面積 A	保有面積 B	整備資格面積 (A-B)	危険面積	要改築面積
豊科南中学校	15,724	17,685	1,509	5,033	5,507	0	0	0
豊科北中学校	21,612	19,520	3,809	5,033	6,929	0	0	0
穂高東中学校	29,542	19,071	486	6,057	9,444	0	0	0
穂高西中学校	21,098	15,896	1,922	6,550	6,850	0	0	0
三郷中学校	13,136	18,185	1,761	6,585	7,557	0	0	0
堀金中学校	19,897	16,344	2,323	4,849	5,766	0	0	0
明科中学校	9,049	14,142	274	4,142	5,502	0	0	0
中学校計	130,058	120,843	12,084	38,249	47,555	0	0	0
	校舎構造別面積 (㎡)			非木造化率 R+S/保有面積 (%)	屋内運動場 (㎡)			
	R (注1)	S (注2)	W (注3)		必要面積 A	保有面積 B	整備資格面積 (A-B)	
豊科南中学校	5,021	486	0	100.0	1,237	1,027	210	
豊科北中学校	6,485	444	0	100.0	1,237	1,639	0	
穂高東中学校	9,107	337	0	100.0	1,511	3,631	0	
穂高西中学校	6,850	0	0	100.0	1,511	3,192	0	
三郷中学校	6,743	814	0	100.0	1,511	1,397	114	
堀金中学校	5,548	218	0	100.0	1,237	1,545	0	
明科中学校	5,452	50	0	100.0	1,237	1,206	31	
中学校計	45,206	2,349	0	-	9,481	13,637	355	

	校地面積 (㎡)			校舎 (㎡)				
	建物敷地	運動場	実験学習地・その他	必要面積 A	保有面積 B	整備資格面積 (A-B)	危険面積	要改築面積
合計 (小学校+中学校+穂高幼稚園)	293,252	244,910	31,099	93,444	116,988	0	0	0
	校舎構造別面積 (㎡)			非木造化率 R+S/保有面積 (%)	屋内運動場 (㎡)			
	R (注1)	S (注2)	W (注3)		必要面積 A	保有面積 B	整備資格面積 (A-B)	
	105,574	11,291	123	-	22,379	29,418	1,110	

※注1 R/鉄筋コンクリート造

※注2 S/鉄骨その他造

※注3 W/木造

※令和2年度公立学校施設台帳に基づくデータ

※必要面積とは、当該学校の学級数に応ずる必要面積

※整備資格面積は、保有面積が必要面積を上回っている場合は0と表記

## 9 市立学校等一覧

### (1) 小学校

学校名	所在地	開校年	電話番号	校長名	教頭名
豊科南小学校	豊科 2723 番地	昭和 44 年	72-2154	會田 義昭	雪入 哲也
豊科北小学校	豊科南穂高 2692 番地	昭和 46 年	72-2054	麻田 記良	丸山 浩
豊科東小学校	豊科田沢 5626 番地	昭和 57 年	72-7400	志村 昌之	志摩 宏道
穂高南小学校	穂高 7217 番地 1	昭和 41 年	82-2044	山崎 光信	北原 勉
穂高北小学校	穂高有明 943 番地	昭和 45 年	83-2502	小松 幹	熊井 恵子
穂高西小学校	穂高柏原 2728 番地	昭和 62 年	82-8100	松下 玲	大野 幸児
三郷小学校	三郷明盛 4742 番地	昭和 45 年	77-2122	西川 友人	竹内 幸浩 松井 美香
堀金小学校	堀金烏川 3000 番地	明治 19 年	72-2013	内山 一好	百瀬 みさ子
明南小学校	明科中川手 2694 番地	昭和 36 年	62-2035	両澤 宏樹	松田 透
明北小学校	明科東川手 823 番地	昭和 36 年	62-2130	高野 恵理	山口 敬之

### (2) 中学校

学校名	所在地	開校年	電話番号	校長名	教頭名
豊科南中学校	豊科 1487 番地	昭和 60 年	72-7860	早川 正美	尾臺 博之
豊科北中学校	豊科 5558 番地	昭和 60 年	72-2265	内川 雅信	水木 勝俊
穂高東中学校	穂高 5119 番地 2	平成 13 年	82-2230	松尾 修	保科 潔
穂高西中学校	穂高有明 9525 番地	平成 13 年	83-8580	濱野 久	近藤 達也
三郷中学校	三郷明盛 1885 番地 1	昭和 27 年	77-2024	沓掛 隆	白井 宏之
堀金中学校	堀金烏川 2126 番地 1	昭和 22 年	72-2272	堀金 猛	小平 伴紀
明科中学校	明科中川手 2666 番地	昭和 33 年	62-2133	小林 俊子	久保田 岳秀




### (3) 幼稚園

園名	所在地	開園年	電話番号	園長名
穂高幼稚園	穂高 6802 番地	昭和 29 年	82-2053	宮澤 暁子

## 10 小・中学校の取り組み

### (1) 安曇野市立小・中学校の学校教育目標

No.	校章	学校名	学校教育目標	制定年
1		豊科南小学校	根っこをのばす	平成 30 年
2		豊科北小学校	1 求める 2 きたえる 3 思いやる	平成 3 年
3		豊科東小学校	知・徳・体のバランスのとれた健全な発達 1 よく考え すすんで学び行動する子ども 2 思いやりがあり美しい心の子ども 3 がまん強くたくましい子ども	平成 15 年
4		穂高南小学校	美しさあふれ ことばひびきあい 活みなぎる学校 〈めざす子どもの姿〉 「かしこく 心ゆたかに たくましく」生きる穂高南の子	平成 2 年
5		穂高北小学校	○かがやく生命 ○ひろがる笑顔	平成 22 年
6		穂高西小学校	1 よく考え 粘り強い子 2 自ら気づき 進んでやる子 3 広い心で 思いやりのある子	平成 62 年
7		三郷小学校	自ら学ぶ子ども（やる気） 心豊かな子ども（思いやり） 明るくたくましい子ども（健康）	平成 6 年
8		堀金小学校	みつける きたえる 思いやる	昭和 55 年
9		明南小学校	夢をゆたかに 未来をになう子ども かしこく・やさしく・たくましく	平成 21 年
10		明北小学校	豊かな心を持ち たくましく 生きる子ども	平成 14 年
11		豊科南中学校	・教わるものから自ら学ぶものへ ・ひとつを続けてほんものへ ・心をひらいて深い交わりへ	昭和 60 年
12		豊科北中学校	・教わるものから自ら学ぶものへ ・ひとつを続けてほんものへ ・心をひらいて深い交わりへ	昭和 60 年
13		穂高東中学校	自ら学ぶ 共に学ぶ 人から学ぶ	令和 3 年
14		穂高西中学校	1 誠 誠なる人 2 明 明らかなる人 3 健 健やかなる人	平成 13 年

No.	校章	学校名	学校教育目標	制定年
15		三郷中学校	豊かな心を持ち 辛抱強く自分を鍛え 自ら学ぶ生徒になろう	昭和 54 年
16		堀金中学校	1 高めあう学び 2 かわしあう挨拶 3 響きあう歌声 4 磨きあう清掃	昭和 22 年
17		明科中学校	1 感動する心 2 つなげる心 3 やり抜く心	平成 27 年

## (2) 安曇野市立小・中学校の本年度の重点目標

No.	学校名	本年度の重点目標
1	豊科南小学校	1 「学びの根っこ」をのぼす 2 「心の根っこ」をのぼす 3 「元気の根っこ」をのぼす
2	豊科北小学校	1 学び合う教室 2 健やかな体づくり 3 けじめと思いやりのある生活
3	豊科東小学校	1 共に学ぶ学校 2 地域に根ざした学校 3 安心して生活できる学校
4	穂高南小学校	〈かしこさ〉 自分の考えをはっきり持ち、進んで発表しよう 〈心のゆたかさ〉 自分から気持ちのよいあいさつを笑顔で交わそう 〈たくましさ〉 よりよい生活習慣を身につけ、元気に学校生活を送ろう
5	穂高北小学校	1 交わし合うあいさつ 3 学び合う教室 2 気づき合う清掃 4 高め合う心と体
6	穂高西小学校	聴き合う・伝え合う 「わからない」「ちがいは」を大事にする教室
7	三郷小学校	◎「自ら考え行動する子ども」(めざす子どもの姿) 1 「共に学び続ける」 ① 日々の授業づくりの重視 ② 「学びのつながり」や「一人ひとりの育ち」を大切にした児童支援 2 「自ら進んで・友と一緒に」 ① 児童会活動の充実と異学年交流活動の活性化 ② 温かい関係を築くあいさつのキャッチボール ③ 根気・協力・気づきを大切にされた清掃指導 ④ 体力向上を目指した活動の充実 3 「地域から学校へ・学校から地域へ」 ① 地域の方と共に学ぶ体験的な学習の充実 ② 自分の生き方を考えることができるキャリア教育 ③ 家庭・地域との絆・つながり 〈しつけ目標〉 ー家庭と連携ー あいさつのできる子に・「はい」と返事のできる子に・はき物をそろえる子に

No.	学校名	本年度の重点目標
8	堀金小学校	1 自分から考え学ぶ子 2 ねばり強くがんばる子 3 人やものにやさしくできる子
9	明南小学校	1 (かしこく) 授業改善・家庭学習の充実・読書 2 (やさしく) 人とのつながり・自然なあいさつ 3 (たくましく) 体力向上・時間のメリハリ
10	明北小学校	1 「はじめよう」明るい挨拶、響き合う歌声、真剣に取り組む清掃 2 「つながろう」縦割りによる交流、地域とのつながり 3 「ふかめよう」大切にしたい人権教育、特別支援教育
11	豊科南中学校	重点1 学力の定着と向上 重点2 特色ある教育課程の編成と個への支援 重点3 豊かな心の育成
12	豊科北中学校	◎自ら学ぶものへ 1 自ら課題を見つけ、対象・友・自己と対話しながら追究に没頭する生徒 2 自分で決めたことを投げ出さずにやり遂げ、達成感を味わう生徒 3 よりよいものを求めて本音で語り合い、互いを高め合う生徒
13	穂高東中学校	<めざす学校像>自他の良さを認め、協働しながら自分を生かす力を育む学校 <めざす生徒像>人を思いやり、互いに学び合える生徒 自分で筋道を立てて考え、考えたことを行動に移せる生徒 主体的に生徒会に取り組み、よりよく生きようとする生徒 重点1 学びづくり 重点2 集団づくり 重点3 地域との関わりづくり
14	穂高西中学校	1 「誠」さわやかな挨拶を交わし、歌声と応援を響かせる生徒 2 「明」自ら友に問いかけ、問いかけに応える生徒 3 「健」互いの人権を尊重し、たくましい心と体を育む生徒
15	三郷中学校	<めざす学校の姿> つながり合い、育ち合う学校 子どもたちがつながり合い、豊かな人間関係の中で安心して自分を発揮し、成長し合う学校 <めざす子どもの姿> 支え合い、感謝し合う子ども 重点1 互いの良さを認め合う「学び合い」 重点2 心通う「挨拶」 重点3 響き合う「歌声」
16	堀金中学校	豊かな心…自らを律しつつ、他者と協調したり、思いやったりするとともに、物事の本質に触れ、感動する心 確かな学力…自ら課題を見つけ、自ら学び、自ら考え、主体的に判断し、行動し、よりよく問題を解決する資質や能力 健やかな体…たくましく生きるための健康や体力
17	明科中学校	1 学び…「学び」の姿を求め、基礎基本の定着と伸びる力を一層伸ばす学校 2 清掃…「黙動流汗」を進める学校 3 歌声…いつも心に歌声を響かせる学校 4 挨拶…心と心が通い合う明るい挨拶ができる学校

(3) 安曇野市立小・中学校の本年度の「特色ある教育活動」

No.	学校名	特色ある教育活動
1	豊科南小学校	<ol style="list-style-type: none"> <li>1 ユネスコスクール（登録申請中）として、SDGsを意識した活動</li> <li>2 ビオトープ等での自然体験を通して、地域の自然や環境に目を向ける環境教育（拾ヶ堰クリーン大作戦等）、花壇づくり、地域施設への花苗の配付</li> <li>3 チャレンジプロジェクトを中核とした学級活動</li> <li>4 地域の素材を学習に生かし、地域から学ぶ活動（2年：豆腐づくり 3年：玉ねぎ収穫・植え付け体験 4年：米づくり等）</li> <li>5 よりよい学校づくりを児童の視点から考え企画し、協力して自主的に活動する児童会活動「しっかり根をはり笑顔の花咲く南小 ～けじめ・やさしさ・健康～」</li> <li>6 児童会において姉妹学級活動を通しての異年齢交流活動</li> </ol>
2	豊科北小学校	<ol style="list-style-type: none"> <li>1 児童会目標「みんなでつくろう！！北小スマイル😊」に向かう児童会活動</li> <li>2 事象や友と関わり合う学習の充実、ICTの有効な活用による分かり易い授業</li> <li>3 健やかな体づくりにつながる運動行事（「二重回し対抗戦」等）や自力登下校の推進</li> <li>4 一人ひとりを大切にしたい学校生活を支えるチーム支援やUD化などの取り組み</li> <li>5 学年、合唱部、金管ジャズバンド、児童会活動での地域の皆さんとの交流 防災学習、豆腐づくり、地域行事への参加、福祉施設利用者との交流、地域の花壇づくり等への取り組み</li> <li>6 開校50周年記念事業への協力、PTA作業、PTA秋のイベント等、保護者の方が主体となった保護者・児童・職員が共に行うPTA活動</li> <li>7 ユネスコスクール加盟に向けた取り組み、ESDの実践。SDGsの学校グランドデザインへの位置づけ、ESDの推進（カレンダーの作成・修正等）</li> </ol>
3	豊科東小学校	<ol style="list-style-type: none"> <li>1 共に学ぶ学校 <ul style="list-style-type: none"> <li>・協同的で主体的な授業づくり（温かく受容的な学級づくり、ICT機器の有効活用等）</li> <li>・歌声の響く学校 ・東小サーキットトレーニングコースを使った体力づくり</li> </ul> </li> <li>2 地域に根ざした学校 <ul style="list-style-type: none"> <li>・地域に学ぶ学習 地域に出かける学習や活動 ・地域に支えていただく「学校応援隊」</li> <li>・地域ぐるみですすめるアウトメディア（電子メディアと適切な距離をとって生活する）の取り組み</li> <li>・SDGsを意識した学習(活動)の充実 ESDの推進と外部への発信（ユネスコスクール加盟に向けた取り組み）</li> <li>・家庭と連携した「手作りお弁当の日」の実践</li> </ul> </li> <li>3 安心して生活できる学校 <ul style="list-style-type: none"> <li>・学級集団、縦割り活動を生かした温かく豊かな人間関係づくり</li> <li>・どの教室でも行う個々に合った教育的支援</li> <li>・心地よさを感じる環境づくり</li> <li>・「自分の命を自分で守る」「隣の人の命も大切にする」防災対策の充実</li> <li>・思いやりをもって友に接し共に生きるたくましさを育てる</li> </ul> </li> </ol>

No.	学校名	特色ある教育活動
4	穂高南小学校	<ol style="list-style-type: none"> <li>1 地域の方を講師に招き、指導していただく米作り・しめ縄作り・豆腐作り</li> <li>2 玄関前にある荻原礫山の「小児の首」や学校の歴史に触れ、姉妹学級でグループになり各委員会の企画をスタンプラリーで回る児童会祭り「小児祭」</li> <li>3 異学年の仲間との関わりを深める姉妹学級での「交流清掃」「交流給食」「交流遊び」</li> <li>4 全校・学級体育「コーディネーショントレーニング」「授業始めの5分間ランニング（運動遊び）」の取り組みを継続しながらの体幹・体力づくり、「投げる力」の育成を目指した授業づくり、マラソン大会での自分への挑戦</li> <li>5 家庭と学校が協力し、児童の自主的な家庭学習を目指す「穂高南小プラン」</li> <li>6 学校日より「朝明けの」、学年・学級日より、ホームページでの学校行事の紹介等の発信</li> </ol>
5	穂高北小学校	<ol style="list-style-type: none"> <li>1 天蚕飼育学習 ～総合的な学習の時間に地域の伝統である天蚕飼育学習を行うことを通して、地域の人々とつながると共に、地域を大事にし、誇りに思う心情を育てる～</li> <li>2 自ら追究し、確かな力のつく授業づくり ～自分の言葉で語れる子を目指して～ ○北小スタイル 2021 ・「めあて」と「授業の流れ」を提示する ・「ペア学習」「グループ学習」を取り入れる ・振り返りの時間を持つ ○ICT 機器を積極的に活用した授業づくり（市研究指定校）</li> <li>3 実態に応じた運動目標を決めだし、年間を通して継続的に取り組む「学年・学級運動」</li> <li>4 学校通信「有明山」、学年、学級通信、ホームページによる情報発信と協同の呼びかけ ～保護者・地域と相互に関わり合い、子どもたちのよりよい成長を共に願う～</li> <li>5 保護者・地域住民によるボランティアパトロール活動の実施</li> <li>6 ありさんかい（有明散歩の会）との連携による地域学習の充実</li> </ol>
6	穂高西小学校	<ol style="list-style-type: none"> <li>1 あいさつを交わし合う学校をめざした児童会による会釈・あいさつ運動</li> <li>2 友だちを大事にするための姉妹学級での活動</li> <li>3 共同して学び合う姿を大切にした授業づくり（授業公開・教材研究）</li> <li>4 「家庭学習の手引き」による家庭学習情報提供（基礎学力の定着と自主学習の推進）</li> <li>5 開校当時から35年間続く全校米づくり、地域を守る環境学習</li> <li>6 地域コーディネーターや「西小応援団」との連携による、地域から学ぶ、地域で学ぶ活動 ～読み聞かせボランティア、クラブ活動、生活科・総合的な学習、環境整備～</li> <li>7 課外活動（合唱部・金管部・陸上部・自転車部）の充実と地域とのつながり</li> </ol>

No.	学校名	特色ある教育活動
7	三郷小学校	<ol style="list-style-type: none"> <li>1 「三郷っ子タイム」での運動遊びや、休み時間の校庭や体育館での遊びの奨励</li> <li>2 家庭とともに取り組む「早寝早起き朝ご飯と歯磨き」「弁当の日」の推進</li> <li>3 人間関係づくりを広げる、児童会「仲よし休み時間」「三郷っ子まつり」の取り組み</li> <li>4 読み聞かせボランティアと連携した読書活動、朝の全校読書の取り組み</li> <li>5 地域の方の支援を得ながらの地域学習や交流 「大豆栽培・豆腐づくり」(2年)、「りんご栽培体験学習」(3年)、「アイガモ農法による無農薬の米づくり」(5年)</li> <li>6 児童が主体的に取り組む「無言清掃・気づき清掃」の推進</li> <li>7 全学年実施「持久走大会」冬場の運動不足解消と体力増進</li> </ol>
8	堀金小学校	<ol style="list-style-type: none"> <li>1 どの子にも居場所のある学校づくり <ul style="list-style-type: none"> <li>・自分や友だちを大切にする人権感覚の涵養</li> <li>・やさしく豊かな心を育む道徳～考え・議論する道徳の授業～</li> </ul> </li> <li>2 どの子も自己肯定感が高まる学校づくり <ul style="list-style-type: none"> <li>・その子の育ちにとって適切な支援(合理的配慮)</li> <li>・どの子にとっても学びやすい環境・支援(学校のユニバーサルデザイン化)</li> </ul> </li> <li>3 地域との連携を大切にされた開かれた学校づくり <ul style="list-style-type: none"> <li>・堀金の自然から学ぶ(栽培活動・リンゴ交流・学年行事・安曇野探検 等)</li> <li>・堀金の人から学ぶ(お話たから箱・クラブ活動・自転車部・公民館・育成会行事等)</li> <li>・堀金のものから学ぶ(拾ヶ堰・公園・貯水池・農協・工場 等)</li> </ul> </li> </ol>
9	明南小学校	<ol style="list-style-type: none"> <li>1 あおぞらキッズ：縦割り班活動(異学年交流)、園小・小中の交流活動</li> <li>2 家庭学習の充実：「明南小学校家庭学習の進め方」を配布し家庭との連携を図る 『家庭学習がんばろう』週間及び集会で、自主学習ノートをお互いに紹介</li> <li>3 全校運動：すもう・ダンス・コーディネーション運動・持久走・縄跳びなど</li> <li>4 環境教育：自然環境を大切にする取り組み・森の校庭・水辺の学校</li> <li>5 集う学校：明南小とんがりサポート事業を中核にした地域参画型の学校 ① 児童の学習支援 ② 学校環境の整備 ③ 児童の安心安全支援 地域の方々に学校に集っていただき、本校の様子を知っていただく</li> </ol>
10	明北小学校	<ol style="list-style-type: none"> <li>1 多くの人たちとかかわれる子ども：縦割り活動での「なかよし月間」「読み聞かせ」「清掃」「全校リレー」「長なわとび」姉妹学級での「歌声交流」児童会の明科北認定こども園、あいりすへの「訪問活動」明南小、明科中との「歌声交流」「リモート交流」</li> <li>2 地域で活動する子ども：地域の皆さんへの「活動紹介(リモート)」1年生と長寿会との「花壇づくり」廃線敷遊歩道、かんだち山など地域での生活科・総合的な学習の時間の充実、学校ボランティアによる日常の学習支援</li> <li>3 全ての子ども笑顔が輝く学校：学校にあふれる「あいさつ」安心できる「環境づくり」「人間関係づくり」(R3 中間教室開設) 自主学習・読書の取り組み、積極的な情報発信「学校だより、HP」</li> </ol>



No.	学校名	特色ある教育活動
11	豊科南中学校	<ol style="list-style-type: none"> <li>1 伝統を受け継ぐ主体的な生徒会活動 「南中憲章」(いじめのない笑顔あふれる明るい学校作りを目指して平成20年度生徒会が制定) 「伝統宣言」(あいさつ・歌声・清掃を私たちの誇りにと令和元年度生徒会が制定)</li> <li>2 「地域防災学習」「地域活動の日」「ナンナタイム」等の活動を通して生き方を学ぶ地域の方々との積極的な交流活動</li> <li>3 生徒が学びの主体となり、学び合い(かかわりを深め合う学習)が生まれる授業や自ら学ぶ家庭学習「自学ノート」の実施</li> <li>4 環境と心を磨く姿を大切にする「花の栽培活動」や「清掃活動」</li> <li>5 「明日の南中創出プロジェクト」全職員5チームによる学校改善</li> </ol>
12	豊科北中学校	<ol style="list-style-type: none"> <li>1 必要感のある課題把握→課題解決学習</li> <li>2 「聴く・つなぐ・戻す」教師の役割の徹底</li> <li>3 単元の「核心」をとらえる教材研究(NIE研究)</li> <li>4 振り返りの充実による深い学び</li> <li>5 総合的な学習の時間の見直し(ユネスコスクール)</li> <li>6 スケジュール帳導入による学びのPDCAサイクルの構築</li> <li>7 自ら選択し、自ら取り組む家庭学習</li> <li>8 「北中5つの光」に基づく、自ら考え自ら行動する生徒会活動</li> <li>9 話し合い活動を中心とした学級活動</li> <li>10 不登校の未然防止・いじめ防止への組織的な取組</li> </ol>
13	穂高東中学校	<p>○取組の柱1 学びづくり 「一人一台端末を活用した主体的・対話的な学びづくり」「職員が互いの授業を学び合う自由参観週間」「授業改善研修会」「月一教科会」「自ら取り組む家庭自主学习 やらされるから取り組むへ」</p> <p>○取組の柱2 集団づくり 「新たな校風を創造する生徒会活動 ～東中のZERO活動推進～」 「校外生徒会による交通マナーの向上」「人権教育旬間」</p> <p>○取組の柱3 地域との関わりづくり 「総合的な学習～ふるさと穂高に学ぶ～」 「田舎のモーツァルト音楽祭」「地域と連携した防災学習」「放課後学習室(数学・英語・国語・ロボットづくり等)」「碌山美術館清掃」「学校だより・学年学級だより・ホームページによる発信」</p> <p>○取組の柱4 生徒理解 「生徒相談週間(年2回)」「いじめ体罰アンケート」「校内中間教室の活用」</p>

No.	学校名	特色ある教育活動
14	穂高西中学校	<ol style="list-style-type: none"> <li>〔誠〕朝の読書、自ら参加し、よりよい西中を皆でつくり上げていく生徒会活動（あいさつ運動、全力応援、合唱発表会、生徒会バザー、タブレット活用マナー作り）</li> <li>〔明〕「教材研究」の深化と「つける力」の明確化、学習環境づくりを含めた授業のユニバーサルデザイン化、授業終末における振り返りの徹底、日々の授業と連動した家庭学習の充実、教職員の指導力向上に向けた校内外研修、一教科一研究授業、GIGA スクール推進</li> <li>〔健〕部活動の推奨・部活動対抗校内駅伝大会、自らに問う清掃、体力向上プラン（全校礎トレ）、交通安全街頭指導・交通安全教室、不登校・不適應生徒の支援と連携</li> </ol>
15	三郷中学校	<ol style="list-style-type: none"> <li>全教科における4人グループによる協同的な「学び合い」の実施 「支え合い、感謝し合う関係」を大切にしながら、みんなで学び合い、成長できる授業の実践</li> <li>自分も相手も大切にできるアサーティブなコミュニケーション力の育成</li> <li>「三郷中学校いじめ0宣言」（平成28年度生徒会作成）を活用した取り組み いじめに対する意識を高め、弱い立場のものを大事にする校風づくり・地域への発信</li> <li>全校で取り組むあいさつと返事、靴そろえ、時間前からの無言清掃、授業開始3分前入室・1分前着席 生徒会が中心となって推進する本校の伝統的活動</li> <li>地区生徒会を中心とした3学年縦割りのグループで、地域の方を講師に体験的に学ぶ地域学習</li> <li>全学年で地域に学ぶ三郷セルフ</li> <li>小中9年間を見通した「協同的な学び」の連携</li> </ol>
16	堀金中学校	<ol style="list-style-type: none"> <li>学習集会で学習パンフレットを活用し家庭学習のやり方を説明し、自発的な学習を推進</li> <li>無言・膝つき・三度がけ清掃、縦割り清掃などにより校舎を磨き上げる清掃活動</li> <li>薬草採集、トマト収穫、銀杏拾い、学有林作業等の勤労体験学習</li> <li>テーマに沿って全校で意見を述べ合う生徒集会（「語り合い活動」）</li> <li>同窓会主催・支援による学校支援事業（地域の方を招いての講演会等）</li> </ol>
17	明科中学校	<ol style="list-style-type: none"> <li>生徒会のボランティア活動「明科キレイにし隊」（地域清掃と花の植栽）</li> <li>学習支援ボランティア、放課後学習室で地域の方に関わっていただく学習支援活動</li> <li>食の大切さを知る「手づくり弁当の日」（年3回）</li> <li>2学期に行われる「明中祭」での全校合唱、明科地区三校による「歌声交流」</li> <li>平成18年度に制定された生徒会による「明科中学校人権憲章」の継承</li> <li>生徒会スローガン「築こう！今こそ輝ける明科中 一人ひとりが主役の生徒会へ」のもと、生徒と共に作り上げる「新しい生活様式」の実践</li> <li>PTA活動の一環として、安全学習支援や安全な環境づくり支援</li> <li>明科地区三校が連携して取り組む小中一貫教育の実践研究</li> </ol>

---

第3編  
学校給食

---



## 1 重点事業 —安曇野市学校給食理念（目標）—

- (1) 安心・安全で美味しい給食づくり
- (2) 食育（※1）の推進
- (3) 地産地消の推進
- (4) 手作り給食の実施
- (5) 季節感がある地域の伝統食の提供
- (6) 栄養バランスの取れた給食の提供

（平成 20 年 2 月制定）

※1 様々な経験を通じて「食」に関する知識とバランスの良い「食」を選択する力を身に付け、健全な食生活を実践できる力を育むこと

安曇野市食育推進キャラクター  
たべたくん



## 2 事業概要

### (1) 食育・地産地消の推進

- ア 地産地消の推進…「安曇野の日」（月 1 回）、給食 200 日中 150 日を米飯給食、中村屋カレー給食（年 2 回）、わさびコロッケ（年 3 回程度）、りんごナポリタン給食（H30 年度より実施）
- イ 学校における食育の推進
  - （ア）栄養教諭、栄養士、調理員等が各学校を訪問
  - （イ）栄養教諭が授業に参画
- ウ 給食だよりの発行…各センター及び共通版「いただきます」年 2 回、献立表の配布
- エ 児童生徒・保護者の給食センター視察および試食の受入れ
- オ 食育講座の実施…保護者、安曇野市食育クラブ、JA 生き活き塾等
- カ 米飯給食…全て安曇野産米を使用

### (2) 学校給食センターの管轄

（令和 3 年 4 月 1 日現在）

センター名称	給食を提供する学校	提供給食数 （1 日あたり）
北部学校給食センター	穂高南小学校、穂高北小学校、穂高西小学校、穂高東中学校、穂高西中学校	2,700 食
堀金学校給食センター	堀金小学校、堀金中学校	810 食
中部学校給食センター	豊科北小学校、豊科東小学校、豊科南中学校、豊科北中学校、明南小学校、明北小学校、明科中学校	2,140 食
南部学校給食センター	豊科南小学校、三郷小学校、三郷中学校	2,250 食
計	小学校 10 校、中学校 7 校	7,900 食

### (3) 給食費の額

（平成 28 年 4 月改定）

	小学校	中学校
給食費単価	280 円 / 1 食	330 円 / 1 食
基準給食日数	200 日	199 日
給食費年額	56,000 円	65,670 円

#### (4) 学校給食費公会計化の推進

令和4年4月からの学校給食費公会計化に向けた準備を推進

#### (5) 学校給食用食材の安全確保に関する取り組み

- ア 平成23年5月「東日本大震災における学校給食用食材の発注等に係る対応方針」を定める
- イ 平成23年11月から市独自に給食用食材の放射線測定を実施
- ウ 平成24年4月から学校給食用食材放射性物質検査を県へ依頼

#### (6) アレルギー対応食実施状況

(単位：人) (令和3年4月1日現在)

	小 学 校					中 学 校					合計
	北部	堀金	中部	南部	計	北部	堀金	中部	南部	計	
平成29年度	8	5	10	8	31	2	1	9	2	14	45
平成30年度	6	4	12	7	29	1	1	8	0	10	39
令和元年度	6	4	12	7	29	3	1	5	0	9	38
令和2年度	6	3	9	11	29	2	1	4	0	7	36
令和3年度	8	2	6	10	26	3	2	5	1	11	37

#### (7) 施設の概要

センター名称	職員体制	配送車	建物構造等	工事費等
◎北部学校給食センター 平成24年4月稼働 安曇野市穂高9747番地 TEL 0263-82-2657 Fax 0263-82-2665	所長 1人 市事務員 1人 県栄養教諭 1人 県栄養職員 1人 アレルギー栄養士 1人 調理員 21人	3台	鉄骨造り 2階建て 延床面積 2,091.65㎡	928,515千円
◎堀金学校給食センター 平成17年4月稼働 安曇野市堀金烏川3000番地 TEL 0263-72-2328 Fax 0263-72-2538	所長 1人 市事務員 1人 県栄養教諭 1人 アレルギー栄養士 1人 調理員 9人 調理員兼配送 2人	1台	鉄筋コンクリート造り 平屋建て 延床面積 752.16㎡	356,790千円
◎中部学校給食センター 平成19年8月稼働 安曇野市豊科南穂高2661番地1 TEL 0263-72-2674 Fax 0263-72-1466	所長 1人 市事務員 3人 県栄養教諭 1人 県栄養職員 1人 アレルギー栄養士 1人 調理員 19人	3台	鉄骨造り 2階建て 延床面積 1,951.47㎡	864,420千円
◎南部学校給食センター 平成19年8月稼働 安曇野市三郷明盛84番地2 TEL 0263-77-5823 Fax 0263-77-5820	所長 1人 市事務員 1人 県栄養教諭 1人 県栄養職員 1人 アレルギー栄養士 1人 調理員 19人	2台	鉄骨造り 2階建て 延床面積 1,793.05㎡	831,623千円
合 計		9台		

---

# 第4編

## 生涯学習

---





# 1 重点事業

## (1) 生涯学習講座実施事業

安曇野ゆかりの先輩に学ぶ特別授業を開催し、市内小学校10校の6年生が新総合体育館に一堂に会し、安曇野ゆかりの先輩から講演を聞いたり、実演を見たりすることで共通の体験を積み、一体感の醸成を図るとともに故郷への愛着と誇りを育む。

## (2) 人権教育推進事業

人権教育推進委員・人権教育指導員合同会議及び各地域人権教育推進協議会において、各種事業を協議し事業内容の充実を図るとともに、合わせて人権問題に対する理解を深めるための研修会を開催し、地域における人権教育の推進を図る。

## (3) 児童館運営事業（指定管理者制度）

子育て支援事業により、子どもの健全な発達と子育て世代の交流や、子育て不安の解消を図る。児童クラブ開設により、児童に安全・安心な居場所の提供を行うことで、保護者が安心して働ける環境を作る。

## (4) 穂高北部児童館整備事業

新児童館の建設に向け造成工事及び建設工事を実施し、令和4年3月の完成を目指す。

## (5) 子ども会育成会支援事務

補助金の交付により地区の活動が活発化され、異世代交流や地域に根付いた郷土の文化を引き継ぐ意識を醸成させるとともに、人間性豊かな子どもの育成を図る。

## (6) 放課後子ども教室実施事業

市内の全小学校において放課後の安全・安心の居場所づくりと異世代・異年齢交流による様々な体験や集団遊びの場を提供することで、心豊かなたくましい子どもを育てる。

## (7) 中央公民館事業

コロナ禍による学習環境の変化に応じて、ICT講座やウェブ講座、オンライン講座等インターネットを活用した学びの場を提供し、学習機会の充実を図る。また、地域の特色を活かした講座等を開催し、学びの場を基盤とした地域づくりを推進する。

## (8) 豊科公民館事業

ピアノ愛好家の皆さんに募集をかけ、豊科公民館大ホールのピアノを使用し、リレー形式で繋いでいくピアノリレーコンサートを開催する。音響反射板や照明など設備の整った広いホールでピアノを演奏し、ホールの魅力を感じていただくことで利用者増につなげる。

## (9) 穂高公民館事業

地区公民館対抗球技大会を開催し、穂高地域住民の健康づくりと、親睦・交流の促進を図る。また、生涯学習の成果を発表するため文化祭を開催する。

## (10) 三郷公民館事業

伝統ある三郷祭（昭和33年～）を継続して開催することで、生涯学習の成果を発表する場を提供すると共に、世代を超えた交流と地域の活性化を図る。

## (11) 堀金公民館事業

地区公民館と共に地域づくり・人づくり・つながりづくりを行い、地域の活性化を図る。文化祭・芸能祭を開催し、地域文化活動の振興を図る。各種講座の開催により、生涯学習の推進を行う。運動会等のスポーツ大会を開催し、スポーツによる健康推進及び交流による地域の絆づくりに寄与する。

## (12) 明科公民館事業

地域内の交流、市民同士の親睦、体力と健康づくりを目的に、運動会とスポーツ大会を開催する。  
また、生涯学習の成果を発表するため文化祭を開催する。

## (13) 新総合体育館建設事業

令和4年1月に供用開始を予定している新総合体育館はスポーツ振興の新たな拠点となるほか、大規模災害時には指定避難所及び救援物資集積場所として機能する。また、信州安曇野ハーフマラソンのスタート地点でもあることから、安曇野市に来訪される方々と市民との交流拠点となる。

## (14) 新総合体育館備品調達事業

必要なスポーツ器具や什器を調達することにより、新総合体育館がスポーツ振興や市民交流の新たな拠点施設としての機能を整える。

## (15) 豊科南部総合公園管理運営事業

令和4年1月1日から令和9年3月31日までの5年3ヶ月で指定管理委託する。指定管理者制度を導入することにより、施設利用者の多様なニーズに応えるため、民間のノウハウや知識を活かした教室やイベント等による効果的・効率的な施設管理及び運営に資する。併せて、トレーニングルームの運営や興行により集客や体育館の利用促進が期待できる。

## (16) スポーツ教室等開催事業

2028長野国体 バレーボール競技の開催地として、選手の育成強化や選手輩出を目指し、中学生を対象とした「安曇野ジュニアスポーツ選手育成事業」を実施し、スポーツを通じた人間形成や競技力の向上を図る。

## (17) 体育団体等支援事業

スポーツ推進に取り組んでいる団体等（体育協会、スポーツ少年団）に対する支援を行う。  
また、全国大会以上の競技大会に出場する選手・団体に対して激励金を交付する。

## (18) 社会体育施設管理費

利用者が安全で快適にスポーツが行える環境を整備するため、施設修繕等を行う。主な整備は、高瀬川河川内緑地マレットゴルフ場の復旧工事、西穂高運動場雨水対策工事、三郷文化公園テニスコート人工芝改修修繕である。

## (19) 市民プール管理費

穂高プールの管理運営を体育施設運営のノウハウを持つ、株式会社フクシ・エンタープライズに指定管理委託することにより、施設の安全・安心な運営、利用者サービスの向上と経費削減を図る。

## (20) 穂高プール解体工事

令和3年9月末をもって廃止する、穂高プールの施設解体工事および解体後の造成基本設計業務を行う。

## 2 事業概要

### (1) 生涯学習推進

- ア 社会教育の推進
  - (ア) 社会教育委員の会議及び研修会の開催
  - (イ) 社会教育指導員の配置
- イ 生涯学習推進計画
  - (ア) 生涯学習推進市民会議による第2次生涯学習推進計画の推進及び進捗状況の確認・検証
- ウ 生涯学習講座実施事業
  - (ア) 市民大学講座の開催（信州大学編5回）
  - (イ) 安曇野アカデミーの開催（全5回）
  - (ウ) 学校開放講座の開催
  - (エ) 日本語教室の実施（市内4カ所、毎週1回通年）
  - (オ) 日本語ボランティア講習会等の開催（全4回）
- エ 安曇野ゆかりの先輩に学ぶ特別授業の開催
- オ リーダーバンク登録事業
  - (ア) 個人の技能や得意とする分野を登録していただき、公民館活動やグループ活動などの生涯学習の場で、指導者として活躍いただくための人材バンク
- カ 社会教育団体支援事業
  - (ア) 芸術文化協会、太鼓連盟等社会教育団体への補助金交付による活動支援

### (2) 人権教育推進

- ア 人権教育推進事業
  - (ア) 人権教育推進委員及び人権教育指導員合同会議・研修会の開催
  - (イ) 5分館における人権教育推進協議会・研修会の開催
  - (ウ) 学社連携事業として人権教育講演会や人権教育授業参観、懇談会等の実施
  - (エ) 98地区公民館における人権学習会開催の支援
  - (オ) 企業人権教育推進協議会における総会・研修会・講演会の開催
- イ 人権教育集会所
  - (ア) 市内3カ所の人権教育集会所（※1）の管理
    - ※1 市民の人権問題に対する理解と認識を深め、地域の社会教育の振興を図るための施設。

### (3) 児童館運営事業

- ア 指定管理者制度による児童館・児童クラブ事業運営

### (4) 穂高北部児童館整備事業

- ア 造成工事及び建設工事（令和4年3月竣工予定）

### (5) 青少年健全育成

- ア 令和3年成人式の挙行（令和3年1月10日延期分）
- イ 令和4年成人式の挙行

- ウ 街頭巡回活動、青少年相談、社会環境浄化、広報及び啓発
- エ 児童、生徒への体験活動の機会提供

(6) 子ども会育成会支援事務

- ア 地区育成会への補助金交付

(7) 放課後子ども教室実施事業

- ア 市内の全小学校で放課後子ども教室を実施

(8) 公民館

- ア 組織

種別	名称	位置	対象地域
中央公民館	安曇野市中央公民館	安曇野市穂高 5047 番地	全市
分館	安曇野市豊科公民館	安曇野市豊科 4289 番地 1	豊科地域
	安曇野市穂高公民館	安曇野市穂高 5047 番地	穂高地域
	安曇野市三郷公民館	安曇野市三郷明盛 4810 番地 1	三郷地域
	安曇野市堀金公民館	安曇野市堀金烏川 2750 番地 1	堀金地域
	安曇野市明科公民館	安曇野市明科中川手 6824 番地 1	明科地域

イ 中央公民館事業

- (ア) 公民館運営審議会の開催
- (イ) 公民館長・主事会の開催 (毎月 1 回)
- (ウ) 第 15 回安曇野市公民館大会の開催 (令和 3 年度は中止)
- (エ) 第 11 回安曇野市総合芸術展の開催
- (オ) 中央公民館報の発行 (年 4 回)
- (カ) 生涯学習情報～Link～の発行 (年 2 回)

ウ 主な分館事業

事業名	事業の内容	開催時期	実施分館
地区公民館役員会議・研修会	地区公民館長会議及び主事会議 地区公民館役員研修会	4～2月	各公民館
歴史文化講座 自然体験講座	ふるさと歴史探訪、安曇野の人物、里山トレッキング等地域の歴史や文化、自然を学ぶことで、ふるさとの魅力を再発見する。	6～3月	各公民館
趣味の講座等	菊作りやわら籠づくり、陶芸、農業体験、けん玉、合唱等の講座、囲碁・将棋大会等	4～12月	各公民館
健康づくり講座	ニュースポーツやウォーキング、体操、ダンス等の運動を通じて健康づくりや仲間づくりを行う。	4～3月	各公民館
健康長寿講座	認知症予防講座、生きがいセミナー、若返り体操、自分らしい老後講座、脳の健康教室、生活習慣病・フレイル予防講座等	4～2月	各公民館

事業名	事業の内容	開催時期	実施分館
料理教室	季節の料理や世界を巡る料理、湯葉づくり、そば打ち、干し柿づくり、おやきづくり、こんにゃくづくり、コーヒー教室、酒肴講座等	6～3月	穂高公民館 三郷公民館 堀金公民館 明科公民館
オンライン講座等	タブレットやスマホの活用方法を学ぶICT講座や講座映像の動画配信、web会議システムを活用したオンライン講座等	6～2月	各公民館
青少年・親子講座	子どもや保護者を対象にした、物づくり体験やスキー教室、工作教室、自然体験学習、ふるさと探検、夏休み体験学習、書初め教室、家庭教育講座等	4～3月	豊科公民館 穂高公民館 三郷公民館
地区公民館対抗球技大会・スポーツ大会等	ソフトボールやソフトバレーボール、ワンバウンドふらば～るバレーボール、駅伝大会などのスポーツを通じて地域交流と健康増進を図る。	5～2月	各公民館
コンサート・発表会等	季節のコンサート、ジャズコンサート、ピアノリレーコンサート、高校演劇発表会、コーラスグループ発表会等	6～3月	豊科公民館 穂高公民館 三郷公民館 明科公民館
市民運動会	誰でも楽しめる競技を通じて、地域の交流と市民の体力向上を図る。	10月10日 10月24日 10月31日	豊科公民館 三郷公民館 堀金公民館 明科公民館
地域文化祭	芸能発表会や菊花展、絵画や写真、華道、盆栽等の作品展示	10～11月	各公民館
地域のお祭り	あづみ野祭り、童謡祭り、穂高納涼祭、常念フェスティバル	5～8月	豊科公民館 穂高公民館 堀金公民館
公民館ロビー展示	公民館のロビーやホールを活用した作品展示や催事、イベント等	通年	三郷公民館 明科公民館
公民館だより等発行	公民館事業を身近に感じてもらうため、公民館だよりや地域行事カレンダーの発行を行う。	通年	三郷公民館 堀金公民館

#### エ 地区公民館支援事業

(ア) 98 地区公民館の活動を支援するため、地区公民館活動補助金を交付

(イ) 地区公民館の改造、改築等の支援のため、地区公民館建設補助金を交付

## (9) 社会体育推進

### ア 生涯スポーツの推進

- (ア) スポーツ推進審議会の開催
- (イ) スポーツ推進委員の会議及び研修会の開催
- (ウ) 総合型地域スポーツクラブに対する活動支援
- (エ) 安曇野市スポーツ大使の各種行事への協力及び市民の健康づくり推進等の呼びかけ
- (オ) 第 82 回国民体育大会及び第 27 回全国障害者スポーツ大会（2028 年長野国体）について、開催競技が、6 人制バレーボール（少年女子）とウェイトリフティング、身体障害者（聴覚障害者）バレーボールに内定した。（国民体育大会は、第 78 回以降国民スポーツ大会に名称変更）
- (カ) 東京 2020 オリンピック聖火リレーの実施

### イ スポーツ推進計画

- (ア) 「第 2 次安曇野市スポーツ推進計画」の推進及び取組状況の評価及び見直しの実施

### ウ NPO 法人安曇野市体育協会、安曇野市スポーツ少年団への支援等

- (ア) NPO 法人安曇野市体育協会の組織強化・スポーツ振興に対する支援・助言
- (イ) 安曇野市スポーツ少年団の青少年スポーツ活動の活性化・育成・交流に対する支援・助言

### エ 情報・相談機関の充実

- (ア) 受付窓口・電話・メールでの相談及び情報提供等
- (イ) 市内社会体育施設へ情報コーナー、ポスター・チラシの配置
- (ウ) 広報誌、ホームページ、ツイッターでの情報発信

## (10) 世代に応じたスポーツイベント・スポーツ教室等の開催

### ア 市民スポーツ祭の開催

- (ア) スポーツ体験イベントの開催
- (イ) 種目別競技会全 17 種目の開催

### イ 主なスポーツ教室等の開催

(令和 3 年 4 月 1 日現在)

事業	教室名・対象者	開催時期・回数
就学前の子どもを対象としたスポーツ教室	わんぱく GYM 教室	① 5 月～10 月《全 15 回》
	① 年長児 ② 年中児	② 10 月～2 月《全 15 回》
親子を対象としたスポーツ教室	親子ウキウキ体操教室	① ②ともに 5 月～12 月《全 60 回》
	① 2～3 歳程度の幼児とその保護者 ② 3 歳程度～就園前の幼児とその保護者	
	MTB 親子教室	9 月～11 月《全 5 回》
	松本山雅親子ふれあい教室	1 月～3 月《全 9 回》

事業	教室名・対象者	開催時期・回数
小学生を対象とした スポーツ教室	動き作り運動教室	6月～8月《全10回》 10月～12月《全10回》
	松本山雅ボールゲーム教室	10月～11月《全5回》
	安曇野子ども駅伝大会	3月
成人を対象とした スポーツ教室	骨盤体幹エクササイズ教室	5月～7月《全10回》
	ピラティス教室	1月～3月《全10回》
	スロトレ体力アップ教室 ※その他5教室開催	5月～7月《全10回》
スポーツ教室委託事業	安曇野ジュニアスポーツ選手育成事業 中学生	4月～8月《全10回》
	ファミリースポーツカフェ・家族・一般	5月～1月《全8回》
	ボディーシェイプアップ教室・成人	10月～12月《各10回》
コーディネーション トレーニング普及事業	指導者養成事業・認定こども園	4月～2月
	キッズ教室・年長児～小学2年生	6月～7月《全5回》 11月～12月《全5回》
	学ぶ会（実践研修会）・保育士等	調整中《全2回》
スポーツ指導者講習会	スポーツ指導者・保護者を対象とした講習会	調整中

## (11) 競技力の向上

### ア 選手の育成・強化に対する支援

- (ア) 競技力向上支援（各種スポーツ大会への開催支援、国体強化選手への活動支援）
- (イ) 競技会等出場に対する支援（全国大会等に出場する選手の市長表敬訪問の開催、全国大会以上の各種競技会等に出場した個人・団体に対しての激励金の交付）
- (ウ) 体育協会による競技スポーツ普及事業（スポーツ教室・講習会の開催）
- (エ) 市町村対抗駅伝大会・県縦断駅伝大会への支援

### イ スポーツ指導者の養成

- (ア) スポーツ指導者講習会の開催（体育協会・スポーツ少年団と共催）
- (イ) 体育協会による指導者研修会・競技力向上につながる審判講習会の開催
- (ウ) スポーツ少年団による県主催のスポーツリーダー養成講習会兼スポ少認定員養成講習会、指導者・母集団育成研修会への派遣・協力

## (12) 社会体育施設

### ア 安曇野市公式スポーツ施設整備計画

- (ア) 整備計画に掲げられた南部総合公園の総合体育館建設工事の竣工（予定）
- (イ) 市内屋外運動場の拡張・機能拡充による専用施設への転換
- (ウ) 国体基準を満たすための、南部総合公園テニスコートの拡張

### イ 令和3年度における体育施設の主な整備

- (ア) 豊科南社会体育館解体設計監理業務
- (イ) 堀金総合体育館大規模改修工事設計業務委託
- (ウ) 三郷体育館耐震工事アスベスト調査委託
- (エ) 西穂高運動場雨水対策
- (オ) 豊科武道館柔道場アプローチ修繕
- (カ) 三郷文化公園テニスコート人工芝部分改修・修繕
- (キ) 三郷文化公園体育館・堀金多目的屋内運動場・明科体育館自動ドア修繕
- (ク) 明科体育館ガラス修繕
- (ケ) 豊科南社会体育館樹木剪定伐採業務
- (コ) 権現宮マレットゴルフ場支障木剪定業務
- (サ) 施設を安全安心して利用する為の通常的な修繕

**(13) 穂高プール管理等**

- ア 指定管理者による穂高プールの運営管理
- イ 穂高プールの解体工事



### 3 体育施設一覧

地区	施設名	住 所	開館年月日	面積	使用できる種目	照明	
豊科	豊科南社会体育館	豊科279番地1	昭和48年 3月	1,164㎡	バレーボール②バスケットボール ②バドミントン⑥ソフトテニス①	有	
	豊科武道館柔道場	豊科5670番地	昭和61年 11月	624㎡	柔道②	有	
	豊科武道館剣道場		昭和29年 6月	883㎡	剣道③	有	
	豊科弓道場	豊科4027番地2	昭和51年 3年	109㎡	近的5人立	有	
	市営県民豊科運動広場	豊科南徳高4985番地	昭和53年 5月 (平成25年 改修)	24,000㎡	野球②ソフトボール②サッカー①	有	
	豊科水辺公園 マレットゴルフ場	豊科田沢犀川左岸	平成13年 8月	約19,000㎡	18ホール	無	
	豊科屋内ゲートボール場	豊科278番地1	平成6年 3月	645㎡	ゲートボール①その他球技等 屋内トレーニング	有	
	豊科水辺マレット ノース18	豊科田沢犀川左岸	平成8年 11月	約15,000㎡	18ホール	無	
	豊科勤労者総合スポーツ 施設体育館	豊科南徳高2866番地	平成7年 9月	1,152㎡	バレーボール②バスケットボール ②バドミントン⑥	有	
	豊科勤労者総合スポーツ 施設テニスコート		平成7年 10月	2面	砂入り人工芝コート	有	
	梓橋運動広場	豊科高家梓川左岸	昭和55年	約8,700㎡	野球①ソフトボール①	無	
	高家スポーツ広場	豊科高家2303番地4	平成26年 7月	18,454㎡	多目的グラウンド東 野球②ソフト ボール②サッカー①、多目的グラ ウンド西 サッカー少年①	無	
	高家スポーツ広場 アーチェリー場		平成26年 7月	1,301㎡	50m・70m固定式的、移動式的	無	
	高家公園グラウンド	豊科高家800番地1	昭和42年 4月	7,832㎡	野球①(右翼65m 左翼72m セン ター90m) ソフトボール①	無	
	豊科南部総合公園 テニスコート	豊科高家4882番地	平成10年 6月	10面	砂入り人工芝コート	有	
	豊科南部総合公園 いなほマレットゴルフ場		平成8年 2月	3,938㎡	27ホール	無	
	穂高	穂高総合体育館 アリーナ	穂高5047番地	昭和55年 2月 (平成27年 改修)	1,460㎡	バレーボール②バスケットボール ②バドミントン⑧フットサル②	有
		穂高総合体育館 卓球室			221㎡	卓球⑥	有
穂高総合体育館 フィットネスルーム		146㎡			フィットネス、ダンス	有	
穂高総合体育館 柔剣道場		337㎡			柔道①剣道①	有	
穂高総合体育館 テニスコート		4面			砂入り人工芝コート	有	
穂高総合体育館		420㎡			バレーボール①バドミントン①	有	
市営西穂高運動場		穂高柏原2814番地5	昭和56年 10月	13,000㎡	野球②ソフトボール②(右翼88m 左翼101m センター114m) サッ カー①	有	
市営北穂高運動場		穂高北穂高2093番地2	昭和63年 3月	9,222㎡	ソフトボール①(右翼86m 左翼 83m センター77m)	有	
市営牧運動場		穂高牧1928番地	平成10年 3月	9,200㎡	サッカー① ラグビー①(東西 152m、南北71m)	有	
市営有明運動場		穂高有明6003番地1	平成13年 10月	25,250㎡	野球②ソフトボール②(右翼140m 左翼85m センター120m)	有	
穂高プール		穂高5747番地	平成元年 6月	総水面積 2,126㎡	25mプール、流水プール、コドモ プール、チビッコプール	無	

地区	施設名	住 所	開館年月日	面積	使用できる種目	照明
穂高	権現宮マレットゴルフ場	穂高8425番地1	平成16年 6月	60,510㎡	36ホール	無
	穂高立足 マレットゴルフ場	穂高有明6014番地1	平成16年 6月	19,596㎡	27ホール	無
	高瀬川河川内緑地 マレットゴルフ場	穂高北穂高1660番地1	平成14年 5月	36,331㎡	18ホール	無
三郷	三郷体育館	三郷明盛1885番地1	昭和41年 4月 (平成17年 改修)	945㎡ (35×27m)	バレーボール②バスケットボール ②バドミントン④	有
	三郷競技場	三郷小倉3483番地1	昭和47年 7月	8,385㎡	野球①ソフトボール①(右翼80m 左翼80m センター95m)	有
	三郷黒沢 マレットゴルフ場	三郷小倉5484番地1	昭和57年 7月	約12,000㎡	36ホール	無
	三郷文化公園体育館	三郷明盛4775番地3	平成4年 6月 (平成30年 改修)	アリーナ 1,080㎡ (30×36m) トレーニングルーム 70㎡	バレーボール②バスケットボール ①バドミントン⑥	有
	三郷文化公園体育館 柔道場			301㎡	柔道①	有
	三郷文化公園体育館 剣道場			346㎡	剣道①	有
	三郷文化公園 グラウンド		平成元年 3月	9,409㎡	野球①ソフトボール①(右翼86m 左翼85m センター120m)	有
三郷文化公園 テニスコート	昭和61年 4月	4面	砂入り人工芝コート	無		
堀金	市営堀金総合運動場	堀金三田3570番地1	昭和58年 3月	12,650㎡	野球②ソフトボール②(右翼92m 左翼94m センター128m)	有
	市営堀金総合運動場 テニスコート		平成17年 改修	3面	砂入り人工芝コート	有
	堀金総合体育館 メインアリーナ	堀金烏川2662番地	平成元年 6月	1,325㎡ (39年50×33年 54)	バレーボール②バスケットボール ②バドミントン⑥	有
	堀金総合体育館 サブアリーナ			333㎡ (16年5×20年2)	バレーボール①バドミントン②	有
	堀金総合体育館 柔道場			225㎡	柔道①	有
	堀金総合体育館 剣道場			340㎡	剣道①	有
	堀金多目的屋内運動場 (常念ドーム)	堀金烏川2697番地1	平成11年 12月	1,256㎡	砂入り人工芝 テニスコート①ゲートボール② フットサル①	有
明科	市営明科農村広場	明科七貴7980番地	昭和55年 12月	10,920㎡	野球①ソフトボール②(右翼85m 左翼85m センター108m)	無
	明科体育館	明科中川手3167番地1	昭和57年 4月 (平成30年 改修)	1,377㎡ (40年5×34m)	バレーボール②バスケットボール ②バドミントン⑥フットサル②	有
	明科体育館柔道場			234㎡	柔道①	有
	明科体育館剣道場			229㎡	剣道①	有
	龍門渚公園運動広場	明科中川手4357番地	昭和50年 7月	9,500㎡	野球②ソフトボール②(右翼83m 左翼94m センター91m)	有
	龍門渚公園 テニスコート		昭和56年 4月	2面	砂入り人工芝コート	無
	龍門渚公園 ゲートボール場		昭和56年 4月	800㎡	ゲートボール①	無

#### 4 学校施設利用状況

地区	施設名	平成30年度		令和元年度		令和2年度	
		件数	利用者数	件数	利用者数	件数	利用者数
豊科	豊科南小学校体育館	845	24,411	759	32,842	596	22,012
	豊科南小学校校庭	156	7,430	244	16,982	332	23,345
	豊科北小学校体育館	144	2,016	316	5,340	240	3,625
	豊科北小学校校庭	44	1,980	41	3,082	28	1,927
	豊科東小学校体育館	287	6,836	250	6,938	332	12,943
	豊科東小学校校庭	27	1,600	138	4,391	240	17,255
	豊科南中学校体育館	305	7,205	244	5,060	212	4,405
	豊科北中学校体育館	428	8,884	363	8,156	209	3,916
穂高	穂高南小学校体育館	491	13,201	346	5,651	632	11,625
	穂高南小学校校庭	37	825	37	1,038	7	192
	穂高北小学校体育館	190	3,286	779	33,190	229	5,891
	穂高北小学校校庭	142	5,588	256	10,600	92	3,577
	穂高西小学校体育館	170	3,174	419	16,708	178	3,760
	穂高西小学校校庭	11	215	137	7,163	17	640
	穂高西小学校講堂	64	1,491	86	2,182	85	1,540
	穂高東中学校体育館	347	8,389	375	8,238	220	5,594
	穂高東中学校校庭	122	4,678	101	4,351	23	638
	穂高東中学校講堂	228	4,834	323	5,715	247	4,261
	穂高東中学校柔剣道室	17	382	16	211	36	942
	穂高西中学校体育館	451	9,313	455	9,454	308	6,477
	穂高西中学校校庭	95	4,314	110	5,407	8	124
	穂高西中学校柔剣道室	74	736	18	122	61	536
三郷	三郷小学校第2体育館	410	13,444	318	10,161	223	5,278
	三郷中学校講堂	415	10,424	255	7,383	176	2,797
	三郷中学校校庭	229	8,758	211	8,057	158	5,132
堀金	堀金小学校体育館	417	5,812	135	2,985	207	3,782
	堀金小学校校庭	122	2,915	94	2,209	61	1,225
	堀金中学校体育館	376	5,983	316	4,959	421	3,039
	堀金中学校校庭	12	775	8	483	0	0

地区	施設名	平成30年度		令和元年度		令和2年度	
		件数	利用者数	件数	利用者数	件数	利用者数
明科	明南小学校体育館	311	4,585	172	2,436	84	989
	明南小学校校庭	20	242	5	54	8	66
	明北小学校体育館	352	4,936	129	1,959	112	1,333
	明北小学校校庭	10	121	18	234	10	110
	明科中学校体育館	319	5,875	279	4,432	120	1,875
	明科中学校校庭	157	3,084	125	2,202	86	1,248
合計		7,825	187,742	7,878	240,375	5,998	162,099

## 5 社会体育施設利用状況

地区	施設名	平成30年度		令和元年度		令和2年度	
		件数	利用者数	件数	利用者数	件数	利用者数
豊科	豊科南社会体育館	1,572	36,471	1,482	35,546	1,329	31,623
	豊科武道館柔道場	712	14,027	574	11,444	479	12,943
	豊科武道館剣道場	748	19,174	625	15,232	399	8,758
	市営県民豊科運動広場	238	15,394	315	26,855	175	6,376
	豊科屋内ゲートボール場	345	5,560	339	5,876	243	3,842
	豊科勤労者総合スポーツ施設体育館	1,904	28,533	1,799	22,660	1,619	16,688
	豊科勤労者総合スポーツ施設テニスコート	1,058	6,430	1,105	6,108	991	6,131
	梓橋運動広場	27	874	24	427	14	265
	高家スポーツ広場グラウンド	306	12,172	237	9,094	199	8,590
	高家スポーツ広場アーチェリー場	259	5,464	266	4,822	290	3,615
	高家公園グラウンド	83	5,904	77	4,769	36	2,845
	豊科南部総合公園テニスコート	954	24,061	949	31,465	1,168	17,270
穂高	穂高総合体育館	3,600	67,421	4,255	55,865	3,547	45,135
	穂高総合体育館柔剣道室	589	7,363	562	6,735	433	4,918
	穂高総合体育館テニスコート	1,894	15,459	2,507	15,308	2,103	15,519
	牧体育館	529	8,990	457	8,886	392	6,983
	市営西穂高運動場	229	8,453	379	8,518	136	2,399
	市営北穂高運動場	164	4,194	201	5,716	101	2,108
	市営牧運動場	123	5,404	238	7,283	171	4,887
	市営有明運動場	121	5,521	343	7,215	174	2,509
	穂高プール	-	26,419	-	16,284	-	0

地区	施設名	平成30年度		令和元年度		令和2年度	
		件数	利用者数	件数	利用者数	件数	利用者数
三郷	三郷体育館	651	12,262	542	9,231	473	7,126
	三郷競技場	190	4,860	164	4,437	54	2,493
	三郷文化公園体育館	0	0	624	27,004	697	21,369
	三郷文化公園体育館 柔道場	0	0	314	7,491	298	4,822
	三郷文化公園体育館 剣道場	0	0	399	4,145	282	2,498
	三郷文化公園グラウンド	236	8,216	239	9,459	152	4,551
	三郷文化公園 テニスコート	663	7,418	585	5,892	619	5,281
堀金	市営堀金総合運動場	119	6,279	126	5,049	55	1,776
	市営堀金総合運動場 テニスコート	466	1,906	535	1,938	444	1,769
	堀金総合体育館 メインアリーナ	1,547	38,060	1,692	37,023	1,238	18,935
	堀金総合体育館 サブアリーナ	873	14,900	779	10,836	708	6,236
	堀金総合体育館 柔道場	471	7,387	473	7,934	295	4,957
	堀金総合体育館 剣道場	775	11,082	674	10,057	520	7,360
	堀金多目的屋内運動場 (常念ドーム)	1,376	15,109	1,270	13,547	981	9,584
明科	市営明科農村広場	36	657	27	548	27	437
	明科体育館	365	8,531	413	10,810	337	4,931
	明科体育館 柔道場剣道場	140	2,665	158	3,793	103	1,263
	龍門淵公園運動広場	117	6,072	136	5,382	90	2,530
	龍門淵公園テニスコート	422	2,098	369	2,679	280	1,457
	御宝田水のふるさと公園 グラウンド	31	424	20	508	3	35
	合計	23,933	471,214	26,273	483,871	21,655	312,814



---

# 第5編

## 文化

---





## 1 重点事業

### (1) 芸術教育普及事業

東京藝術大学との連携や、県の芸術文化事業の招致等により、身近な会場で一流の芸術家が公演・展示を行い、市民が直接触れる機会を設ける。コロナ禍の下、リモート技術を活用した東京藝大音楽学部による中学生への楽器演奏指導のほか、感染症対策を取りながら芸術鑑賞の機会を創出し、豊かな感性を育む機会とする。

### (2) 文化団体補助事業

信州安曇野薪能、早春賦音楽祭の開催を予定したが、新型コロナウイルス感染症拡大防止のため中止・延期となった。引き続き、文化団体等の事業開催への補助をとおして、市民が文化芸術に触れる機会を創出する。

### (3) 文化財資料センター施設運営管理事業

発掘調査（※1）により、得られた資料の保存活用が図れるよう整理作業を行う。

※1 土木工事等により埋蔵文化財の現状保存が不可能な場合に行う、埋蔵文化財の記録作成のための調査。

### (4) 文化財保全事業

市内にある文化財の保全を図るため、文化財の指定等に関する事務手続きを行う。また、指定文化財（※2）の保存管理のための助言及び財政支援を行う。

※2 国または地方自治体が、文化財保護法・文化財保護条例などに基づき指定した文化財。

### (5) 地域史研究と文化財保存活用

地域史研究と、文化財の保全活用を図るため、記録保存・調査を進め保存活用を図る。また、文化財指定等に向けた調査を行う。

### (6) 臼井吉見文学館管理運営事業

臼井吉見の人と業績を紹介する常設展示のほか、貴重資料（生原稿）のデジタル化を進めるとともに、講演会等を開催する。

### (7) 文書館教育普及事業

前期企画展「多元主義社会を生きる～自由主義擁護の旗手清澤潤の思想を通して～」、後期企画展「江戸時代に生きる～出来事を記録する古文書～」を開催する。重要文書、臼井吉見関連資料等の整理作業や、館日より、紀要の発行等を行い、資料収集や調査研究の成果を市民等に還元する。

### (8) 市誌編さん事業

安曇野市誌編さん委員会を開催し、『安曇野市誌』の構想と今後の方向性を検討する。令和2年度から、民俗編の調査・研究に着手しており、令和3年度は民俗編（資料編）の内容を検討する。

### (9) 埋蔵文化財保護事業

周知の埋蔵文化財包蔵地（※3）内の開発行為について、文化財保護法に基づき保護対策を進める。また記録保存（発掘調査）により得られた資料についての保存活用を図る。

※3 埋蔵されている文化財（埋蔵文化財）の存在が知られている土地。

### (10) 豊科郷土博物館教育普及事業

本年度は、企画展「満願寺展Ⅱ 殿様と庶民の満願寺」を開催する。調査研究に基づき年報や紀要の発行等を行い、日頃の調査研究の成果を市民等に還元する。

### (11) 新市立博物館整備事業

新市立博物館構想（※4）の見直し等について検討する。また過去の企画展等の内容を活用したコンパクト展示を市内各施設で開催し、資料収集や調査研究の成果を市民に還元する。

※4 平成 27 年度に策定された、既存の博物館等施設の統廃合と、新市立博物館の方向性を示した構想。

## (12) 貞享義民記念館教育普及事業

企画展や講座を開催し、義民の顕彰、人権尊重の精神を広く市民へ啓発していく。

## (13) 図書館資料収集事業

図書館資料収集計画に基づき、市民が生涯学習を進める上で、その情報センターとしての質の高い情報を提供できるよう計画的な資料収集に努める。

## 2 事業概要

### (1) 文化振興事業

「第 2 次安曇野市文化振興計画」に掲げられた諸施策の実現、文化諸団体への補助・協働による事業実施、所管施設の管理方法の見直し

#### ア 文化芸術振興事業

東京藝術大学交流事業（中学生楽器演奏指導（リモート活用）、能楽教室、美術館博物館連携事業（ギャラリートークリレー、学校ミュージアム、学芸員研修会）など

長野県の文化振興事業の招致・協力（ダンサーによるアーティスト・イン・レジデンス事業「オーガニック A I R」、長野県ゆかりの芸術家によるグループ展「シンビズム 4」）

アウトリーチ・フォーラムの招致・協力（サクソ四重奏の堀金小学校へのアウトリーチ、穂高交流学習センターでのコンサート）

長野県と東京藝術大学の連携協定に基づく事業協力（アーティスト・イン・レジデンスの検討）

新進音楽家演奏会、ジュニアクラシック音楽会、熊井啓監督映画上映会

指定管理施設の管理運営（豊科近代美術館・田淵行男記念館・穂高陶芸会館・飯沼飛行士記念館・安曇野高橋節郎記念美術館・豊科交流学習センター「きぼう」）

#### イ 諸団体との協働事業

「安曇野文化」刊行、「日展安曇野展」の準備など

#### ウ 財政支援団体への補助金交付

（公財）安曇野文化財団・（一財）井口喜源治記念館など

#### エ 交流学習センター等管理事業

音響照明スタッフ・レセプションニストの活用

各種催事の開催に際し、利用者の満足度を高め学びの意欲向上に繋がるよう、スタッフ登録者の技能を生かした、質の高い対応サービスの提供を図る。

### (2) 博物館事業（新市立博物館整備事業）

博物館、記念館、資料館は、歴史、芸術、民俗、産業、自然科学等の分野について、資料の収集、保存管理、修復、登録、展示、教育普及、調査研究を専門的に行う施設である。

それぞれの館では、工夫を凝らした企画展や講座を開催し、市民が郷土の歴史や文化を学ぶ機会を提供している。

また、平成 27 年度に今後の博物館のあり方をまとめた「安曇野市新市立博物館構想」を策定した。学芸員体制の強化を進めながら、新市立博物館の整備を目指す。また博物館以外への出前展示や出前講座の充実を図っている。

### (3) 文化財保護事業

#### ア 基本理念および目標

郷土の歴史的・文化的遺産や伝統文化、古文書<sup>こもんじよ</sup>などの保存・継承を目指している。現在、安曇野市内には国指定・登録の文化財をはじめ、多くの有形・無形の歴史・文化的遺産や伝統文化が豊富に存在し、将来に向けて活用・保存を図っている。文化財などの歴史的・文化的遺産、伝統文化、古文書や歴史的価値ある公文書などを改めて見直し、郷土の歴史・文化を学ぶ貴重な素材・資料として、その保存・継承に対する理解をより深めるとともに、有効な活用を図っていく。

#### イ 文化財の指定と調査

令和3年4月1日現在、市内には国指定文化財7件、国登録文化財45件（10箇所）、県指定文化財22件、市指定文化財157件が存在している。また、市内に存在する周知の埋蔵文化財包蔵地（存在がわかっている遺跡や古墳）は398箇所<sup>箇所</sup>にのぼる。

##### (ア) 国指定・登録文化財

上記の文化財の指定件数について、変更はない。

##### (イ) 県指定文化財

上記の文化財の指定件数について、変更はない。

##### (ウ) 市指定文化財

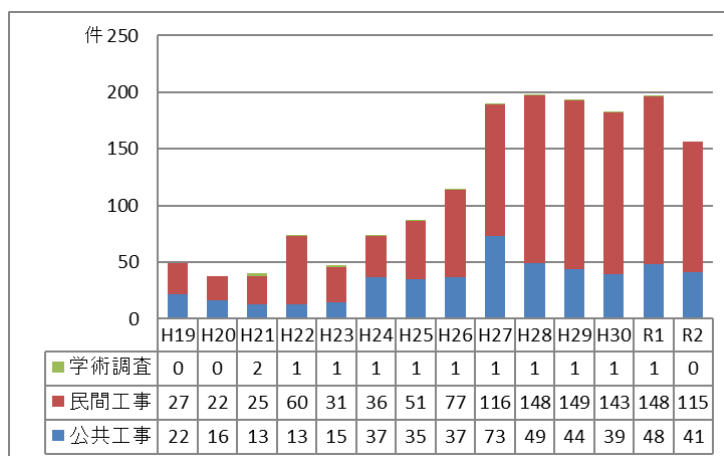
市有形文化財「満願寺の古文書」が指定されたため1件増加

#### ウ 歴史的、文化的価値を有する公文書等の収集、保存、利用

文書館において、保存年限を経過した公文書等を重要文書として収集・保存しながら、閲覧等により利用者の支援に努める。また、古文書目録や文書館だより等の編さん及び刊行、先人・文化人の顕彰事業を行う。

#### エ 埋蔵文化財発掘調査

安曇野地域に暮らした先人たちが残した遺跡や古墳などを埋蔵文化財と呼ぶ。市内ではこの埋蔵文化財の包蔵地（遺跡の範囲）が、現在までに398箇所確認されている。この包蔵地内で土木工事等を行う際には、文化財保護法に基づいて埋蔵文化財を保護することが義務付けられており、現状保護が不可避の場合には発掘調査を実施し、記録保存をすること



土木工事の届出件数

になっている。令和2年度の周知の埋蔵文化財包蔵地内における土木工事等の届出件数は、民間開発115件、公共事業41件である。

### (4) 図書館事業

本市の図書館運営の指針となる「第2次安曇野市図書館基本計画」に基づき、知と心が満たされる図書館を目指して、充実した図書館サービスを行う。

ア 市図書館資料収集要綱により、市民の「学び」に広く役立つ図書館資料の収集及び提供に努め

る。また、電子書籍などの導入を検討する。

- イ 市民のさまざまな「学び」の場になるよう読書活動推進のための研修会、読書月間、講演会、講座、おはなし会等を行う。
- ウ 複合施設である本市の図書館の特徴を生かし、交流学習センター等と連携した図書館サービスを提供するとともに、文書館や博物館などの市の様々な部署、関係機関とも連携を図り、地域に役立つ図書館づくりに努める。
- エ 図書館利用に障がいのある方々へのサービスの充実を図る。
- オ 市民の調査、研究を支援するためのレファレンス（相談・調査）サービスを充実させるとともに、職員の専門知識や新しい技術の習得に努める。
- カ ホームページや市広報、ツイッターによる情報発信に努め、図書館活動の周知を図る。
- キ 市内認定子ども園、幼稚園、小学校、中学校、高校との連携を図り、子どもの読書に関わる活動、学習支援を行う。
- ク 郷土資料を活用し、企画展示や関係するイベントを行う。
- ケ 災害やコロナ禍においても、動きつづける図書館であるために、新たなイベントやサービス提供のあり方、ICT の活用を検討する。
- コ 図書館管理システムの更新

### 3 文化施設の概要

安曇野市豊科郷土博物館	
所在地：安曇野市豊科 4289 番地 8	開設年月：昭和 54 年 6 月
敷地面積：2,016 m <sup>2</sup>	延床面積：1,059.54 m <sup>2</sup>
構造：鉄筋コンクリート造 2 階建	指定管理者：－
開館時間：午前 9 時～午後 5 時	休館日：月曜日、祝日の翌日、年末年始
入館料：一般 [中学生以下の者を除く] 100 (80) 円 ( ) 内は 20 人以上の団体料金 市内在住の 70 歳以上無料	
収蔵資料：歴史、民俗、考古、自然、その他資料等約 30,000 点	
主な事業（3 年度）：「満願寺展Ⅱ 殿様と庶民の満願寺」、出前展示など	

安曇野市豊科近代美術館	
所在地：安曇野市豊科 5609 番地 3	開設年月：平成 4 年 4 月
敷地面積：25,559.69 m <sup>2</sup>	延床面積：3,736.76 m <sup>2</sup>
構造：鉄筋コンクリート造 2 階建	指定管理者：公益財団法人安曇野文化財団
開館時間：午前 9 時～午後 5 時	休館日：月曜日、祝日の翌日、年末年始
入館料：一般 [中学生以下の者及び高校生・大学生を除く] 個人 520 (410) 円、高校生・大学生 310 円 (200) 円 ( ) 内は 20 人以上の団体料金 市内在住 70 歳以上無料	
収蔵資料：彫刻 355 点、油彩画 638 点、日本画 105 点、版画 96 点、水彩・エスキス・ドローイング 2,322 点、スケッチブック 68 点、書 7 点、写真 232 点、工芸 4 点	
主な事業（3 年度）：常設展示、「器展－古代南イタリア陶器から絵画の中の器まで－」、「安曇野市の日展作家 8 人展」、「安曇野風土記Ⅳ安曇野の美術」刊行記念展、「安曇野市中学高校美術部展」	

### 安曇野高橋節郎記念美術館

所在地：安曇野市穂高北穂高 408 番地 1	開設年月：平成 15 年 6 月
敷地面積：6,378.79 m <sup>2</sup>	延床面積：1,289.65 m <sup>2</sup>
構造：鉄筋コンクリート一部鉄骨および鉄骨鉄筋コンクリート造 2 階建	指定管理者：公益財団法人安曇野文化財団
開館時間：午前 9 時～午後 5 時	休館日：月曜日、祝日の翌日、年末年始
入館料：一般 [中学生以下の者及び高校生・大学生を除く] 410 (360) 円、高校生・大学生 310 円 (260) 円 ( ) 内は 20 人以上の団体料金 市内在住 70 歳以上無料	
収蔵資料：漆芸作品 275 点、木彫 1 点、絵画 2,524 点、陶芸 20 点、版画 23 点、書 416 点、その他の下図、デッサン、スケッチブック等 2,873 点、書簡・写真等 7,456 点、民俗資料約 1,541 点、関連作家美術資料 102 点、図書資料 1,171 点	
主な事業 (3 年度)：常設展示、「そば猪口アート公募展 10 周年記念展」、「第 17 回北穂高芸術展」	

### 田淵行男記念館

所在地：安曇野市豊科南穂高 5078 番地 2	開設年月：平成 2 年 7 月
敷地面積：1,254 m <sup>2</sup>	延床面積：289.64 m <sup>2</sup>
構造：木造一部鉄筋コンクリート造 2 階建	指定管理者：公益財団法人安曇野文化財団
開館時間：午前 9 時～午後 5 時	休館日：月曜日、祝日の翌日、年末年始
入館料：一般 [中学生以下の者を除く] 310 (200) 円 ( ) 内は 20 人以上の団体料金 市内在住 70 歳以上無料	
収蔵資料：ガラス乾板、フィルム 72,999 点、プリント 2,456 点、写生画 472 点、遺品 5,889 点	
主な事業 (3 年度)：常設展示、「スズキサトルブッシュクラフト展」、「原和明・中村徹写真展」、「高橋広平写真展」	

### 貞享義民記念館

所在地：安曇野市三郷明盛 3209 番地	開設年月：平成 4 年 11 月
敷地面積：8.258 m <sup>2</sup>	延床面積：1,031.7 m <sup>2</sup>
構造：木造・鉄筋コンクリート造 2 階建	指定管理者：-
開館時間：午前 9 時～午後 5 時	休館日：月曜日(祝日の場合その翌日)、年末年始
入館料：一般 [中学生以下の者を除く] 300 (200) 円 ( ) 内は 20 人以上の団体料金 市内在住 70 歳以上無料	
収蔵資料：歴史、民俗、美術工芸、その他約 1,000 点	
主な事業 (3 年度)：貞享義民や三郷地域の歴史に関わる調査研究の成果を発表する企画展示や、貞享義民の業績や郷土の歴史、民主主義の意義や人権尊重の精神を広く啓発し、教育文化の向上に資するといった貞享義民記念館の使命にふさわしい展示を募集し、出展者と共同で開催する。	

### 飯沼飛行士記念館

所在地：安曇野市豊科南穂高 3888 番地 6	開設年月：平成元年 4 月
敷地面積：95.19 m <sup>2</sup>	延床面積：73.69 m <sup>2</sup>
構造：木造瓦葺 2 階建	指定管理者：公益財団法人安曇野文化財団
開館時間：午前 9 時～午後 5 時	休館日：月曜日、祝日の翌日、冬季（12 月 28 日～2 月末日）
入館料：一般 [中学生以下の者を除く] 410 (310) 円 ( ) 内は 10 人以上の団体料金 市内在住 70 歳以上無料	
収蔵資料：遺品・パネル等 121 点	
主な事業（3 年度）：常設展示	

### 白井吉見文学館

所在地：安曇野市堀金烏川 2701 番地	開設年月：平成 3 年 7 月
敷地面積：603 m <sup>2</sup>	延床面積：139.12 m <sup>2</sup>
構造：木造瓦葺平屋建	指定管理者：一
開館時間：午前 9 時～午後 5 時	休館日：土曜日、祝日、年末年始
入館料：無料	
収蔵資料：図書 970 点、写真 40 点、その他 130 点	
主な事業（3 年度）：常設展示、講演会	

### 安曇野市穂高陶芸会館

所在地：安曇野市穂高 8414 番地 17	開設年月：昭和 58 年 3 月
敷地面積：4,252 m <sup>2</sup>	延床面積：684.03 m <sup>2</sup>
構造：鉄骨造平屋建	指定管理者：公益財団法人安曇野文化財団
開館時間：午前 9 時～午後 5 時 11 月、12 月、3 月は午後 4 時まで	休館日：月曜日、祝日の翌日、冬季（12 月 28 日～2 月末日）
入館料：一般 [中学生以下の者を除く] 200 (160) 円 ( ) 内は 20 人以上の団体 市内在住 70 歳以上無料	
収蔵資料：洗馬焼 100 点、入道焼 12 点、信斎焼 83 点、高遠焼 1 点、陶片等 88 点	
主な事業（3 年度）：常設展示（信斎焼、入道焼、洗馬焼）、陶芸教室	

### 安曇野市穂高郷土資料館

所在地：安曇野市穂高有明 7327 番地 72	開設年月：昭和 47 年 4 月
敷地面積：4,464.44 m <sup>2</sup>	延床面積：478.47 m <sup>2</sup>
構造：鉄骨・鉄筋コンクリート造 2 階建	指定管理者：一
開館時間：午前 8 時 30 分～午後 5 時	休館日：月曜日（祝日の場合は火曜日）、祝日の翌日、冬季（12 月 28 日～2 月末日）

入館料：一般 [中学生以下の者を除く] 100 (80) 円 ( ) 内は 20 人以上の団体料金 市内在住 70 歳以上無料
収蔵資料：主として穂高地域に関わる歴史、民俗、考古の各資料、鐘の鳴る丘関係資料
主な事業（3年度）：常設展示（常設展示は、見やすくわかりやすい展示に整理するとともに、考古資料等、みどころとなる資料を解説等で強調する。）、企画展示『鐘の鳴る丘』と主題歌『とんがり帽子』、講座・学習会等「昔の暮らし体験教室」、レファレンス・資料提供・学習支援他

安曇野市文書館	
所在地：安曇野市堀金烏川 2753 番地 1	開設年月：平成 30 年 10 月
建築面積：1,055.95 m <sup>2</sup>	延床面積：1,473.40 m <sup>2</sup>
構造：鉄筋コンクリート一部鉄骨造 2 階建	指定管理者：－
開館時間：午前 9 時～午後 5 時	休館日：土曜日、祝日、年末年始
入館料：なし	
収蔵資料：地域資料、歴史的公文書など約 80,000 点	
主な事業（3年度）：前期企画展「多元主義社会を生きる～自由主義擁護の旗手清澤冽の思想を通して～」、後期企画展「江戸時代に生きる～出来事を記録する古文書～」、レファレンス・学習支援他	

各施設の利用状況（令和 2 年 4 月 1 日～令和 3 年 3 月 31 日、単位：人／円）

名称	開館日数	入館者数	有料	無料	入館料
豊科郷土博物館	275	5,332	1,465	3,867	146,420
豊科近代美術館	273	8,013	6,152	1,861	912,760
高橋節郎記念美術館	276	4,043	1,633	2,410	650,590
田淵行男記念館	275	4,026	2,619	1,407	778,490
貞享義民記念館	277	3,737	345	3,392	105,520
飯沼飛行士記念館	217	667	413	254	145,130
臼井吉見文学館	289	706	0	706	0
穂高陶芸会館(体験)	229	2,971	953	2,018	2,314,590
穂高陶芸会館(見学)	229	202	59	143	11,800
穂高郷土資料館	229	696	440	256	41,600

穂高交流学習センター「みらい」	
所在地：安曇野市穂高 6765 番地 2	開設年月：平成 21 年 9 月
敷地面積：14,094 m <sup>2</sup>	延床面積：2,336 m <sup>2</sup>
構造：鉄骨造一部 2 階建	指定管理者：－
開館時間：午前 9 時～午後 9 時 30 分	休館日：月曜日（祝日の場合、開館）、祝日の翌日（土・日・祝日を除く）、年末年始



**豊科交流学習センター「きぼう」**

所在地：安曇野市豊科 5609 番地 3	開設年月：平成 23 年 2 月
敷地面積： 33,442 m <sup>2</sup>	延床面積： 1,527 m <sup>2</sup>
構造：鉄筋コンクリート造 3 階建	指定管理者：公益財団法人 安曇野文化財団
開館時間：午前 9 時～午後 9 時 30 分 (熊井啓記念館は午前 9 時から午後 5 時まで)	休館日：月曜日 (祝日の場合、開館)、祝日の翌日 (土・日・祝日を除く)、年末年始

**三郷交流学習センター「ゆりのき」**

所在地：安曇野市三郷明盛 4810 番地 1	開設年月：平成 30 年 3 月
敷地面積： 12,085.52 m <sup>2</sup>	延床面積： 885 m <sup>2</sup>
構造：鉄骨造平屋建	指定管理者： -
開館時間：午前 9 時～午後 9 時 30 分	休館日：月曜日 (祝日の場合、開館)、祝日の翌日 (土・日・祝日を除く)、年末年始

**明科子どもと大人の交流学習施設「ひまわり」明科学習館**

所在地：明科中川手 6814 番地 1	開設年月：平成 15 年 4 月
敷地面積： 3,501.55 m <sup>2</sup>	延床面積： 862 m <sup>2</sup>
構造：鉄筋コンクリート造、一部鉄骨造 (リング部分) 2 階建	指定管理者： -
開館時間：午前 10 時～午後 9 時 (日・祝日は午前 10 時から午後 6 時まで)	休館日：月曜日、年末年始

**中央図書館**

所在地：安曇野市穂高 6765 番地 2	開設年月：平成 21 年 9 月
敷地面積： 14,094 m <sup>2</sup>	延床面積： 1,821 m <sup>2</sup>
構造：鉄骨造一部 2 階建	指定管理者： -
開館時間：午前 9 時～午後 8 時 (ただし、土日祝日は午後 6 時まで)	休館日：月曜日 (祝日の場合、開館)、祝日の翌日 (土・日・祝日を除く)、年末年始、館内整理日 (毎月最終金曜日)、特別整理日

**豊科図書館**

所在地：安曇野市豊科 5609 番地 3	開設年月：平成 23 年 2 月
敷地面積： 33,442 m <sup>2</sup>	延床面積： 1,089 m <sup>2</sup>
構造：鉄筋コンクリート造 3 階建	指定管理者： -
開館時間：午前 10 時～午後 6 時	休館日：月曜日 (祝日の場合、開館)、祝日の翌日 (土・日・祝日を除く)、年末年始、館内整理日 (毎月最終金曜日)、特別整理日



三郷図書館	
所在地：安曇野市三郷明盛 4810 番地 1	開設年月：平成 30 年 3 月
敷地面積： 12,085.52 m <sup>2</sup>	延床面積： 961 m <sup>2</sup>
構造：鉄骨造平屋建	指定管理者： ー
開館時間：午前 10 時～午後 6 時	休館日：月曜日（祝日の場合、開館）、祝日の翌日（土・日・祝日を除く）、年末年始、館内整理日（毎月最終金曜日）、特別整理日

堀金図書館	
所在地：安曇野市堀金烏川 2750 番地 1	開設年月：平成 28 年 4 月
敷地面積： 10,404.85 m <sup>2</sup>	延床面積： 700 m <sup>2</sup>
構造：鉄筋コンクリート造 3 階建	指定管理者： ー
開館時間：午前 10 時～午後 6 時	休館日：月曜日（祝日の場合、開館）、祝日の翌日（土・日・祝日を除く）、年末年始、館内整理日（毎月最終金曜日）、特別整理日

明科図書館	
所在地：安曇野市中川手 6814 番地 1	開設年月：平成 15 年 4 月
敷地面積： 3,501.55 m <sup>2</sup>	延床面積： 817 m <sup>2</sup>
構造：鉄筋コンクリート造 2 階建	指定管理者： ー
開館時間：午前 10 時～午後 6 時	休館日：月曜日（祝日の場合、開館）、祝日の翌日（土・日・祝日を除く）、年末年始、館内整理日（毎月最終金曜日）、特別整理日

図書館利用状況（令和 2 年度）

館名	中央	豊科	三郷	堀金	明科	合計
所蔵点数※1	220,080	86,577	50,175	44,023	49,381	450,236
登録者数※2	26,452	11,920	4,638	2,431	4,111	49,552
開館日数	248	248	248	249	248	ー
利用者数※3	104,369	34,024	24,094	11,952	6,604	181,043
貸出点数	401,443	133,389	111,986	52,726	24,335	723,879

※1 所蔵点数：視聴覚資料含む

※2 登録者数：個人登録者数

※3 利用者数：利用者カードで本を借りた人数

#### 4 古文書目録一覧

年度	目録名	調査地区	古文書の点数
H21	牛流家文書目録	穂高（等々力町区）	980
H22	林家文書目録	穂高有明（耳塚区）	4,226
H23	古幡家文書目録	穂高（等々力町区）	379
H23	藤森家（藤野屋）文書目録	豊科（新田区）	308
H23	細田家文書目録	豊科（下鳥羽区）	1,034
H24	笠井家文書目録	豊科（新田区）	77
H24	下長尾区文書目録	三郷（下長尾区）	857
H24	等々力家文書目録	穂高（等々力区）	1,928
H25	西澤家文書目録	豊科（下鳥羽区）	289
H25	水谷家文書目録	豊科（新田区）	1,482
H26	潮神明宮文書目録	明科東川手潮神明宮	818
H26	藤森家（おやかた）文書目録	豊科（新田区）	824
H27	藤森家（おかしら）文書目録	豊科（新田区）	202
H27	百瀬宗治家文書目録	穂高有明（古厩区）	1,278
H28	飯沼家（大東）文書目録	豊科南穂高（細萱区）	2,743
H29	二木家（本塩屋）文書目録	穂高（等々力町区）	1,401
H30	松岡家（太田屋）文書目録	三郷（下長尾区）	1,305
R2	矢花家文書目録	明科（下押野）	4,509

#### 5 埋蔵文化財発掘調査

（令和3年3月31日現在）

年度	遺跡名	面積	内容	契機
H19	三枚橋・藤塚遺跡	2,013 m <sup>2</sup>	奈良～平安時代の集落跡（竪穴住居跡、掘立柱建物跡）、縄文晩期の土器・石器	公共施設
H20	八ツ口遺跡	750 m <sup>2</sup>	奈良～平安時代の集落跡（竪穴住居跡）、中世の竪穴状遺構・土坑	集合住宅
H20	三枚橋遺跡	700 m <sup>2</sup>	奈良～平安時代の集落跡（竪穴住居跡、掘立柱建物跡）、弥生土器	店舗
H21	塩田若宮遺跡	600 m <sup>2</sup>	縄文中期末～後期初頭の集落跡（住居跡）、平安時代の土坑	保育園
H23	明科遺跡群古殿屋敷	24 m <sup>2</sup>	平安時代中頃の木棺墓、青銅製の八稜鏡及び緑釉陶器・灰釉陶器を含む土器類	排水路
H23	明科遺跡群栄町遺跡	800 m <sup>2</sup>	古墳時代後期の集落跡（竪穴住居跡、掘立柱建物跡）、須恵器・土師器などの土器類	公共施設

H24	明科遺跡群栄町遺跡	120 m <sup>2</sup>	古墳時代後期の集落跡（竪穴住居跡）、土器類	公共施設
H26	芝宮南遺跡	200 m <sup>2</sup>	弥生時代中期の集落跡（竪穴住居跡）、土器・石器類	穂高南小プール改築
H26	明科遺跡群古殿屋敷	27 m <sup>2</sup>	古墳時代後期の遺構、土器類等	民間施設
H27	新林遺跡	316 m <sup>2</sup>	縄文時代の集落跡（敷石住居跡）、縄文土器、石器等	民間施設
H27	穂高神社境内遺跡	336 m <sup>2</sup>	古墳時代後期から平安時代の集落跡（竪穴住居）、須恵器、土師器、金属製品等	安曇野市役所穂高支所
H27	明科遺跡群明科廃寺	60 m <sup>2</sup>	明科廃寺に伴う柱列、窪地状の遺構、平安時代の土壇墓、須恵器・土師器、瓦等	個人住宅
H28	ほうろく屋敷遺跡	100 m <sup>2</sup>	縄文時代中期～晩期の土壇、縄文土器、石器等	個人住宅
H28	潮遺跡群 潮神明宮前遺跡	200 m <sup>2</sup>	弥生時代後期及び平安時代中期の集落跡（竪穴住居跡等）、土師器、須恵器、灰釉陶器、弥生土器、ガラス玉、金属製品等	消防用施設
H28	穂高高校北遺跡	9 m <sup>2</sup>	遺構・遺物なし	宅地造成
H28	等々力町 巾上巾下遺跡	64 m <sup>2</sup>	弥生時代後期集落跡、竪穴住居跡、弥生土器	駐車場
H29	H29は大規模発掘調査はなし。（小規模発掘調査3件、試掘調査12件）			宅地造成 個人住宅他
H30	明科遺跡群明科廃寺	40 m <sup>2</sup>	7世紀後半に創建され平安時代に廃絶したとされる県内最古の寺院の調査 窪地状の不明遺構、土坑、柱穴、大量の古代の瓦、瓦塔片、須恵器、鉄製品等	個人住宅
H30	三枚橋遺跡	90 m <sup>2</sup>	奈良時代の集落跡（竪穴住居跡、柱穴等） 土師器等	店舗建設
H30	その他小規模発掘3件、試掘調査9件			宅地造成 道路拡幅他
R1	R1は大規模発掘調査はなし。（小規模発掘調査3件、試掘調査9件）			宅地造成 道路拡幅他
R2	明科遺跡群古殿屋敷	103 m <sup>2</sup>	古墳時代から平安時代の遺構、土器類等	消防用施設

## 6 埋蔵文化財発掘調査報告書

- ・安曇野市教育委員会 2006 『東小倉遺跡V～県道改良工事に伴う緊急発掘調査報告書～』安曇野市の埋蔵文化財第1集
- ・安曇野市教育委員会 2009 『三枚橋・藤塚遺跡 安曇野市穂高交流学习センター建設工事に伴う埋蔵文化財発掘調査報告書』安曇野市の埋蔵文化財第2集

- ・安曇野市教育委員会 2010 『平成 20 年度安曇野市埋蔵文化財発掘調査報告書 八ツ口遺跡・三枚橋遺跡』安曇野市の埋蔵文化財第 3 集
- ・安曇野市教育委員会 2011 『平成 21 年度安曇野市埋蔵文化財発掘調査報告書 塩田若宮遺跡（第 2 次）』安曇野市の埋蔵文化財第 4 集
- ・安曇野市教育委員会 2012 『平成 22 年度安曇野市埋蔵文化財発掘調査報告書 東小倉遺跡採集資料整理報告』安曇野市の埋蔵文化財第 5 集
- ・安曇野市教育委員会 2013 『平成 23 年度安曇野市埋蔵文化財発掘調査報告書 明科遺跡群古殿屋敷（第 1 次）明科遺跡群栄町遺跡（第 3 次）』安曇野市の埋蔵文化財第 6 集
- ・安曇野市教育委員会 2014 『平成 24 年度安曇野市埋蔵文化財発掘調査報告書 明科遺跡群栄町遺跡（第 4 次）』安曇野市の埋蔵文化財第 7 集
- ・安曇野市教育委員会 2015 『平成 25 年度安曇野市埋蔵文化財調査報告書 穂高古墳群 G1 号墳（上原古墳）第 3 次・第 4 次発掘調査』安曇野市の埋蔵文化財第 8 集
- ・安曇野市教育委員会 2016 『平成 26 年度安曇野市埋蔵文化財調査報告書 明科遺跡群古殿屋敷第 2 次発掘調査』安曇野市の埋蔵文化財第 9 集
- ・安曇野市教育委員会 2016 『芝宮南遺跡 穂高南小学校プール改築に伴う埋蔵文化財発掘調査報告書』安曇野市の埋蔵文化財第 10 集
- ・安曇野市教育委員会 2017 『平成 27 年度安曇野市埋蔵文化財調査報告書』安曇野市の埋蔵文化財第 11 集
- ・安曇野市教育委員会 2017 『明科遺跡群明科廃寺 4』安曇野市の埋蔵文化財第 12 集
- ・安曇野市教育委員会 2017 『新林遺跡 3』安曇野市の埋蔵文化財第 13 集
- ・安曇野市教育委員会 2018 『穂高神社境内遺跡 1』安曇野市の埋蔵文化財第 14 集
- ・安曇野市教育委員会 2018 『平成 28 年度安曇野市埋蔵文化財調査報告書』安曇野市の埋蔵文化財第 15 集
- ・安曇野市教育委員会 2019 『ほうろく屋敷遺跡 5』安曇野市の埋蔵文化財第 16 集
- ・安曇野市教育委員会 2019 『平成 29 年度安曇野市埋蔵文化財調査報告書』安曇野市の埋蔵文化財第 17 集
- ・安曇野市教育委員会 2019 『潮遺跡群潮神明宮前遺跡 3』安曇野市の埋蔵文化財第 18 集
- ・安曇野市教育委員会 2020 『平成 30 年度安曇野市埋蔵文化財調査報告書』安曇野市の埋蔵文化財第 19 集
- ・安曇野市教育委員会 2020 『三枚橋遺跡 7』安曇野市の埋蔵文化財第 20 集
- ・安曇野市教育委員会 2020 『三枚橋遺跡 3』安曇野市の埋蔵文化財第 21 集
- ・安曇野市教育委員会 2020 『平成 31・令和元年度安曇野市埋蔵文化財調査報告書』安曇野市の埋蔵文化財第 22 集
- ・安曇野市教育委員会 2021 『穂高古墳群 E13 号墳（浜場塚）1』安曇野市の埋蔵文化財第 23 集

## 7 博物館等の刊行物

- ・笹本正治著・安曇野市教育委員会編 2013 『水で結ばれたふるさと 安曇野風土記Ⅰ』
- ・倉石忠彦監修・安曇野市教育委員会編 2016 『祭りが結ぶふるさとの絆 安曇野風土記Ⅱ』
- ・笹本正治著・安曇野市教育委員会編 2017 『さくら サクラ 桜 安曇野風土記Ⅲ』
- ・安曇野市教育委員会編 2021 『安曇野の美術 安曇野風土記Ⅳ』

- ・安曇野市豊科郷土博物館編 2014～2021 『安曇野市豊科郷土博物館 紀要』第1号～第8号
- ・安曇野市豊科郷土博物館編 2020 『博物館ブックレット1 人の一生 安曇野子育て日記』
- ・安曇野市豊科郷土博物館編 2021 『博物館ブックレット2 人の一生 安曇野に生きる』
- ・貞享義民記念館編 2018 『貞享騒動をたずねて 「二斗五升」に命をかけた義民たち』
- ・安曇野市文書館編 2020～2021 『安曇野市文書館紀要』第1号～第2号
- ・生誕百年高橋節郎展実行委員会 2014 『生誕百年 高橋節郎』図録
- ・安曇野高橋節郎記念美術館・そば猪口アート展実行委員会 2012～2018 『そば猪口アート公募展』  
図録 第1回～第7回
- ・安曇野高橋節郎記念美術館 2015 『うるしのみらい～高橋節郎に続く人々～』図録

## 8 安曇野市内所在の文化財一覧

(令和3年4月現在)

国指定文化財		7						
区分	地域	種別	種別内容	文化財名称	地区名	指定年月日	員数	単位
国	穂高	重要文化財	寺院建築	松尾寺本堂	新屋	昭和34年6月27日	1	棟
国	穂高	重要文化財	彫刻	北條虎吉像	穂高町	昭和43年4月25日	1	点
国	穂高	重要文化財	民家建築	曾根原家住宅	新屋	昭和48年6月2日	1	棟
国	穂高	天然記念物	地質鉱物	中房温泉の膠状珪酸および珪華	有明	昭和3年10月4日	2	区画
国	地域 定めず	特別天然記念物	動物	ライチョウ	-	昭和30年2月15日	-	-
国	地域 定めず	特別天然記念物	動物	カモシカ	-	昭和30年2月15日	-	-
国	地域 定めず	天然記念物	動物	ヤマネ	-	昭和50年6月26日	-	-
国登録文化財		10						
区分	地域	種別	種別内容	文化財名称	地区名	登録年月日	員数	単位
国	豊科	登録有形文化財	洋風建築	信濃教育会生涯学習センター	下飯田	平成12年3月2日	1	棟
国	豊科	登録有形文化財	寺院建築	法蔵寺鐘楼門ほか（建造物5棟）	新田	平成17年12月26日	5	棟
国	豊科	登録有形文化財	民家建築	飯田家住宅主屋ほか（建造物13棟）	飯田	平成17年12月26日	13	棟
国	穂高	登録有形文化財	住宅建築	旧高橋家住宅主屋ほか（建造物4棟）	狐島	平成15年7月17日	4	棟
国	穂高	登録有形文化財	建造物	碌山美術館碌山館	等々力町	平成22年2月3日	1	棟
国	穂高	登録有形文化財	建造物	中房温泉本館菊ほか（建造物7棟）	有明	平成23年7月25日	7	棟
国	穂高	登録有形文化財	建造物	新屋公民館	新屋	平成24年8月13日	1	棟
国	三郷	登録有形文化財	住宅建築	宮澤家住宅主屋ほか（建造物7棟）	中萱	平成10年9月25日	7	棟
国	三郷	登録有形文化財	住宅建築	中村家住宅主屋ほか（建造物5棟）	下長尾	平成18年4月12日	5	棟
国	堀金	登録有形文化財	建造物その他	長野県南安曇農業高等学校第二農場日輪舎	倉田	平成21年4月28日	1	棟
県指定文化財		22						
区分	地域	種別	種別内容	文化財名称	地区名	指定年月日	員数	単位
県	豊科	県宝	寺院建築	法蔵寺山門	新田	平成7年2月16日	1	棟
県	穂高	県無形民俗文化財	芸能	穂高神社の御船祭りの習俗	穂高区	平成21年4月30日	1	件
県	三郷	県宝	彫刻	木造聖観音立像	上長尾	昭和52年3月31日	1	躯
県	三郷	県史跡	旧宅	多田加助宅跡	中萱	昭和35年2月11日	1	区画
県	三郷	県無形民俗文化財	芸能	三郷の道祖神祭り（北小倉の御柱、上長尾の道祖神祭り、楡・住吉の道祖神祭り）	三郷	平成16年11月22日	3	件
県	堀金	県名勝	庭園	山口家庭園	岩原	平成21年4月30日	1	庭
県	明科	県宝	彫刻	木造日光菩薩立像・木造月光菩薩立像	大足	昭和60年7月29日	2	躯
県	明科	県宝	彫刻	泉福寺木造金剛力士立像	南陸郷	平成16年11月22日	1	対
県	明科	県宝	寺院建築	光久寺薬師堂	大足	平成23年9月29日	1	棟
県	明科	県宝	寺院建築	長光寺薬師堂及び宮殿	光	平成23年9月29日	1	棟
県	明科 穂高 三郷	県宝	考古資料	信州の特色ある縄文土器	南陸郷※1 枚※2 東小倉※3	平成30年9月27日	3	点
県	地域 定めず	県天然記念物	動物	ヤリガタケシジミ	-	昭和50年2月24日	-	-
県	地域 定めず	県天然記念物	動物	タカネヒカゲ	-	昭和50年2月24日	-	-
県	地域 定めず	県天然記念物	動物	クモマベニヒカゲ	-	昭和50年2月24日	-	-

区分	地域	種別	種別内容	文化財名称	地区名	指定年月日	員数	単位
県	地域 定めず	県天然記念物	動物	コヒオドシ	-	昭和50年2月24日	-	-
県	地域 定めず	県天然記念物	動物	オオイチモンジ	-	昭和50年2月24日	-	-
県	地域 定めず	県天然記念物	動物	ベニヒカゲ	-	昭和50年2月24日	-	-
県	地域 定めず	県天然記念物	動物	クモマツマキチョウ	-	昭和50年2月24日	-	-
県	地域 定めず	県天然記念物	動物	タカネキマダラセセリ	-	昭和50年2月24日	-	-
県	地域 定めず	県天然記念物	動物	ミヤマモンキチョウ	-	昭和50年2月24日	-	-
県	地域 定めず	県天然記念物	動物	ホンシュウモモンガ	-	昭和50年11月4日	-	-
県	地域 定めず	県天然記念物	動物	ホンドオコジョ	-	昭和50年11月4日	-	-

市指定文化財

157

区分	地域	種別	種別内容	文化財名称	地区名	指定年月日	員数	単位
市	豊科	市有形文化財	石造物	菊花紋道祖神	本村	平成20年1月23日	1	基
市	豊科	市有形文化財	石造物	旧高家小学校跡の西田幾多郎碑	下飯田	平成20年10月29日	1	基
市	豊科	市有形文化財	彫刻	専念寺の銅造釈迦誕生仏	真々部	平成20年10月29日	1	軀
市	豊科	市有形文化財	彫刻	日光寺の木造金剛力士立像	下鳥羽	平成20年10月29日	2	軀
市	豊科	市有形文化財	石造物	新田公民館前の藤森桂谷頌徳碑	新田	平成20年10月29日	1	基
市	豊科	市有形文化財	彫刻	重柳大日堂の木造大日如来坐像	重柳	平成20年10月29日	1	軀
市	豊科	市有形文化財	彫刻	旧仏法寺の木造阿弥陀如来坐像	熊倉	平成20年10月29日	1	軀
市	豊科	市有形文化財	建造物その他	下鳥羽本郷の井戸	下鳥羽	平成20年10月29日	1	基
市	豊科	市有形文化財	彫刻	大同神社の木造隨身半跏像	下鳥羽	平成20年10月29日	1	対
市	豊科	市有形文化財	石造物	本村の神代文字碑	本村	平成20年10月29日	1	基
市	穂高	市有形文化財	彫刻	碌山美術館の荻原守衛（碌山）全作品	穂高町	平成20年10月29日	68	点
市	穂高	市有形文化財	彫刻	正福寺の木造不動明王立像	宮城	平成20年10月29日	1	軀
市	穂高	市有形文化財	彫刻	耳塚の堂の木造阿弥陀如来坐像	耳塚	平成20年10月29日	1	軀
市	穂高	市有形文化財	彫刻	東光寺の木造阿弥陀如来立像	等々力	平成20年10月29日	1	軀
市	穂高	市有形文化財	寺院建築	満願寺の微妙橋	牧	平成20年10月29日	1	架
市	穂高	市有形文化財	寺院建築	満願寺の聖天堂	牧	平成20年10月29日	1	棟
市	穂高	市有形文化財	住宅建築	等々力家の長屋門	等々力	平成20年10月29日	1	棟
市	穂高	市有形文化財	書跡・典籍・古文書	等々力家の古文書	等々力※4	平成20年10月29日	3	点
市	穂高	市有形文化財	書跡・典籍・古文書	三宮穂高社御造宮定日記	穂高区	平成20年10月29日	11	巻
市	穂高	市有形文化財	美術工芸その他	穂高神社の鷲足膳	穂高区	平成20年10月29日	5	台
市	穂高	市有形文化財	神社建築	新屋諏訪神社の神楽殿	新屋	平成20年10月29日	1	棟
市	穂高	市有形文化財	洋風建築	鐘の鳴る丘集会所	新屋	平成20年10月29日	1	棟
市	穂高	市有形文化財	絵画	松澤求策の肖像	等々力※4	平成20年10月29日	1	幅
市	穂高	市有形文化財	歴史資料	松澤求策関係書（穂高商会関係）	等々力※4	平成20年10月29日	49	通
市	穂高	市有形文化財	歴史資料	松澤求策関係文書	等々力※4	平成20年10月29日	346	通
市	穂高	市有形文化財	歴史資料	井口喜源治関係文書	等々力町	平成20年10月29日	25	点
市	穂高	市有形文化財	神社建築	有明山神社の裕明門ならびに手水舎	宮城	平成20年10月29日	2	棟
市	穂高	市有形文化財	石造物	穂高神社の手洗石と手水舎	穂高区	平成20年10月29日	1	対
市	穂高	市有形文化財	石造物	穂高神社の神橋	穂高区	平成20年10月29日	1	架



区分	地域	種別	種別内容	文化財名称	地区名	指定年月日	員数	単位
市	穂高	市有形文化財	絵画	有明山神社神楽殿の小組格天井板絵	宮城	平成20年10月29日	82	点
市	穂高	市有形文化財	彫刻	新屋公民館前の大黒天と道祖神及び石造群	新屋	平成20年10月29日	5	基
市	穂高	市有形文化財	書跡・典籍・古文書	有明山神社の詩歌集「残月集」	宮城	平成20年10月29日	12	帖
市	三郷	市有形文化財	彫刻	一日市場観音堂の木造釈迦如来坐像	一日市場	平成20年10月29日	1	躯
市	三郷	市有形文化財	彫刻	一日市場観音堂の木造聖観世音菩薩立像	一日市場	平成20年10月29日	1	躯
市	三郷	市有形文化財	書跡・典籍・古文書	貞享義民社の梧竹の額	中萱	平成20年10月29日	1	面
市	三郷	市有形文化財	書跡・典籍・古文書	貞享義民社の貞享義烈碑	中萱	平成20年10月29日	1	基
市	三郷	市有形文化財	書跡・典籍・古文書	住吉神社の古文書	楡	平成20年10月29日	3	帖
市	三郷	市有形文化財	寺院建築	平福寺の観音堂	上長尾	平成20年10月29日	1	棟
市	三郷	市有形文化財	神社建築	長尾の諏訪神社本殿	上長尾	平成20年10月29日	1	棟
市	三郷	市有形文化財	神社建築	七日市場の諏訪神社本殿	七日市場	平成20年10月29日	1	棟
市	三郷	市有形文化財	神社建築	及木の伍社本殿	及木	平成20年10月29日	1	棟
市	三郷	市有形文化財	神社建築	住吉神社本殿	楡	平成20年10月29日	1	棟
市	三郷	市有形文化財	舞台建築	一日市場の屋台（ぶてん・舞台）	一日市場	平成20年10月29日	1	台
市	三郷	市有形文化財	舞台建築	二木の屋台（ぶてん）	二木	平成20年10月29日	1	台
市	三郷	市有形文化財	舞台建築	上長尾の屋台（ぶてん）	上長尾	平成20年10月29日	1	台
市	三郷	市有形文化財	舞台建築	北小倉白山社の屋台（ぶてん）	北小倉	平成20年10月29日	1	台
市	三郷	市有形文化財	舞台建築	七日市場の屋台（ぶてん）	七日市場	平成20年10月29日	1	台
市	三郷	市有形文化財	住宅建築	旧小穴家住宅	楡	平成20年10月29日	1	棟
市	三郷	市有形文化財	神社建築	中萱の熊野神社本殿	中萱	平成20年10月29日	1	棟
市	三郷	市有形文化財	神社建築	中萱の熊野神社旧八坂社本殿	中萱	平成20年10月29日	1	棟
市	堀金	市有形文化財	神社建築	小田多井の八幡神社本殿	小田多井	平成20年10月29日	1	棟
市	堀金	市有形文化財	神社建築	田多井の加茂神社本殿	田多井	平成20年10月29日	1	棟
市	堀金	市有形文化財	石造物	旧安楽寺跡の石造宝篋印塔	岩原	平成20年10月29日	1	基
市	堀金	市有形文化財	彫刻	田尻不動堂の木造目赤不動明王立像	田尻	平成20年10月29日	1	躯
市	堀金	市有形文化財	彫刻	下堀扇町諏訪神社 神鏡	下堀	平成20年10月29日	1	面
市	堀金	市有形文化財	建造物その他	青柳家の旧松本城大手門	上堀	平成20年10月29日	1	棟
市	明科	市有形文化財	寺院建築	宗林寺の本堂	光	平成20年10月29日	1	棟
市	明科	市有形文化財	寺院建築	宗林寺の山門	光	平成20年10月29日	1	棟
市	明科	市有形文化財	寺院建築	雲龍寺の本堂	町	平成20年10月29日	1	棟
市	明科	市有形文化財	寺院建築	雲龍寺の山門	町	平成20年10月29日	1	棟
市	明科	市有形文化財	寺院建築	名九鬼の地蔵堂	潮沢	平成20年10月29日	1	棟
市	明科	市有形文化財	寺院建築	泉福寺の本堂	南陸郷	平成20年10月29日	1	棟
市	明科	市有形文化財	寺院建築	泉福寺の薬師堂	南陸郷	平成20年10月29日	1	棟
市	明科	市有形文化財	神社建築	光の五社本殿	光	平成20年10月29日	1	棟
市	明科	市有形文化財	神社建築	潮神明宮本殿	潮	平成20年10月29日	1	棟
市	明科	市有形文化財	神社建築	小芹春日社の神楽殿回り舞台	潮沢	平成20年10月29日	1	棟
市	明科	市有形文化財	神社建築	中村の大己社本殿	南陸郷	平成20年10月29日	2	棟
市	明科	市有形文化財	石造物	宗林寺の石造宝篋印塔	光	平成20年10月29日	2	基



区分	地域	種別	種別内容	文化財名称	地区名	指定年月日	員数	単位
市	明科	市有形文化財	石造物	光久寺の石造宝篋印塔	大足	平成20年10月29日	1	基
市	明科	市有形文化財	石造物	池桜の石造接吻道祖神	潮沢	平成20年10月29日	1	体
市	明科	市有形文化財	石造物	小泉の梵字庚申塔	南陸郷	平成20年10月29日	1	基
市	明科	市有形文化財	絵画	給然寺の紙本観経曼陀羅	宮中	平成20年10月29日	1	幅
市	明科	市有形文化財	絵画	泉福寺の絹本十二天画像	南陸郷	平成20年10月29日	5	幅
市	明科	市有形文化財	絵画	泉福寺の絹本不動明王像	南陸郷	平成20年10月29日	1	幅
市	明科	市有形文化財	彫刻	長光寺の木造薬師如来坐像	光	平成20年10月29日	1	軀
市	明科	市有形文化財	彫刻	雲龍寺の木造大日如来坐像	町	平成20年10月29日	1	軀
市	明科	市有形文化財	彫刻	龍門寺の木造聖観音菩薩坐像	明科	平成20年10月29日	1	軀
市	明科	市有形文化財	彫刻	平毘沙門堂の木造毘沙門天立像	大足	平成20年10月29日	1	軀
市	明科	市有形文化財	彫刻	潮神明宮の木造狛犬像	潮	平成20年10月29日	1	対
市	明科	市有形文化財	彫刻	漆久保弥勒堂の木造弥勒菩薩坐像	潮沢	平成20年10月29日	1	軀
市	明科	市有形文化財	彫刻	小芹薬師堂の木造薬師如来立像	潮沢	平成20年10月29日	1	軀
市	明科	市有形文化財	彫刻	上生野観音堂の木造聖観音坐像	上生野	平成20年10月29日	1	軀
市	明科	市有形文化財	彫刻	長光寺の木造臥竜彫刻	光	平成20年10月29日	1	軀
市	明科	市有形文化財	歴史資料	大庄屋関氏文書	明科※4	平成20年10月29日	1	式
市	明科	市有形文化財	歴史資料	潮神明宮の日岐盛直神田寄進状	潮	平成20年10月29日	1	幅
市	明科	市有形文化財	歴史資料	泉福寺の紙本武田信玄禁制札	南陸郷	平成20年10月29日	1	点
市	豊科	市有形民俗文化財	信仰	旧仏法寺の石造百体観音	熊倉	平成20年10月29日	114	体
市	穂高	市有形民俗文化財	信仰	穂高神社の絵馬	穂高区	平成20年10月29日	64	点
市	穂高	市有形民俗文化財	信仰	満願寺の絵馬	牧	平成20年10月29日	5	点
市	穂高	市有形民俗文化財	信仰	新屋諏訪神社の絵馬	新屋	平成20年10月29日	54	面
市	穂高	市有形民俗文化財	信仰	新屋諏訪神社の拝殿修復寄附者名板	新屋	平成20年10月29日	1	面
市	穂高	市有形民俗文化財	信仰	新屋諏訪神社の奉額句集	新屋	平成20年10月29日	2	面
市	三郷	市有形民俗文化財	信仰	住吉神社の絵馬	楡	平成20年10月29日	5	面
市	三郷	市有形民俗文化財	信仰	平福寺の絵馬・唐絵・仏画	上長尾	平成20年10月29日	3	面
市	三郷	市有形民俗文化財	信仰	伍社宮の絵馬	及木	平成20年10月29日	7	面
市	三郷	市有形民俗文化財	信仰	平福寺の俳句懸額	上長尾	平成20年10月29日	1	面
市	三郷	市有形民俗文化財	信仰	浄心寺の絵馬	北小倉	平成20年10月29日	1	面
市	三郷	市有形民俗文化財	信仰	中萱熊野神社の絵馬	中萱	平成20年10月29日	8	面
市	明科	市有形民俗文化財	信仰	下押野青柳庵の石仏群	下押野	平成20年10月29日	68	体
市	豊科	市史跡	城跡	吉野の堀屋敷跡	吉野	平成20年10月29日	1	区画
市	豊科	市史跡	城跡	吉野町館跡	吉野	平成20年10月29日	1	区画
市	豊科	市史跡	城跡	鳥羽館跡	上鳥羽	平成20年10月29日	1	区画
市	豊科	市史跡	城跡	真々部氏館跡	真々部	平成20年10月29日	1	区画
市	豊科	市史跡	城跡	飯田砦跡	飯田	平成20年10月29日	1	区画
市	豊科	市史跡	城跡	構えの墓屋敷跡	成相	平成20年10月29日	1	区画
市	豊科	市史跡	城跡	上ノ山城跡	田沢	平成20年10月29日	1	区画
市	豊科	市史跡	城跡	光城跡	光	平成20年10月29日	1	区画

区分	地域	種別	種別内容	文化財名称	地区名	指定年月日	員数	単位
市	豊科	市史跡	城跡	法蔵寺館跡	新田	平成20年10月29日	1	区画
市	穂高	市史跡	古墳	穂高古墳群	有明 穂高 柏原 牧 小岩 嶽	平成20年10月29日	80	基
市	穂高	市史跡	城跡	小岩嶽城跡	小岩 嶽	平成20年10月29日	1	区画
市	穂高	市史跡	学校跡	研成義塾跡	矢原	平成20年10月29日	1	区画
市	穂高	市史跡	遺跡	離山遺跡	牧	平成20年10月29日	1	区画
市	穂高	市史跡	学校跡	研成義塾創設の地跡	矢原	平成20年10月29日	1	区画
市	三郷	市史跡	城跡	小倉城址	北小 倉	平成20年10月29日	1	区画
市	三郷	市史跡	城跡	長尾城址	温	平成20年10月29日	1	区画
市	明科	市史跡	城跡	塔ノ原城跡	町	平成20年10月29日	1	区画
市	豊科	市天然記念物	植物	吉野熊野権現神社のビャクシン並びにツルマサキ	吉野	平成20年10月29日	2	本
市	豊科	市天然記念物	植物	中曽根のオオシマザクラ	中曾 根	平成20年10月29日	1	本
市	豊科	市天然記念物	植物	吉野荒井堂の大銀杏	吉野	平成20年10月29日	1	本
市	豊科	市天然記念物	植物	本村の大シダレザクラ	本村	平成20年10月29日	1	本
市	豊科	市天然記念物	植物	吉野神社のシダレヒノキ	吉野	平成20年10月29日	1	本
市	豊科	市天然記念物	植物	上鳥羽のとげなし栗	上鳥 羽	平成20年10月29日	1	本
市	豊科	市天然記念物	植物	寺所の山桑の古木	寺所	平成20年10月29日	1	本
市	豊科	市天然記念物	植物	田沢神明宮社叢	小瀬 幅	平成20年10月29日	1	区画
市	豊科	市天然記念物	地質鉱物	田沢山の巨大礫	新田	平成20年10月29日	1	個
市	穂高	市天然記念物	植物	正福寺の杉	宮城	平成20年10月29日	1	本
市	穂高	市天然記念物	植物	穂高神社大門の樺	穂高 区	平成20年10月29日	1	本
市	穂高	市天然記念物	植物	等々力家のビャクシン	等々 力	平成20年10月29日	1	本
市	穂高	市天然記念物	植物	穂高神社若宮西の樺	穂高 区	平成20年10月29日	1	本
市	三郷	市天然記念物	植物	南小倉のシダレヒガンの巨木	南小 倉	平成20年10月29日	1	本
市	三郷	市天然記念物	植物	大室のシダレヒガンの巨木	南小 倉	平成20年10月29日	1	本
市	三郷	市天然記念物	植物	一日市場東の桑の大樹	一日 市場	平成20年10月29日	1	本
市	三郷	市天然記念物	植物	一日市場西の桑の大樹	一日 市場	平成20年10月29日	1	本
市	三郷	市天然記念物	植物	旧浄心寺跡のクロマツ・カヤ・イチョウ	北小 倉	平成20年10月29日	3	本
市	三郷	市天然記念物	植物	南小倉古原のカスミザクラ	南小 倉	平成20年10月29日	1	本
市	三郷	市天然記念物	植物	住吉神社の社叢	楡	平成20年10月29日	1	区画
市	三郷	市天然記念物	植物	旧温明小学校跡のヒマラヤスギ・ユリノキ	二木	平成20年10月29日	3	本
市	三郷	市天然記念物	植物	住吉神社御神木「ヒノキ」	楡	平成20年10月29日	1	本
市	明科	市天然記念物	植物	小芹荒神社のケヤキ	潮沢	平成20年10月29日	1	本
市	明科	市天然記念物	植物	小泉金井氏氏神のコノテガシワ	南陸 郷	平成20年10月29日	1	本
市	明科	市天然記念物	植物	塩川原天狗社のケヤキ	塩川 原	平成20年10月29日	1	本
市	明科	市天然記念物	植物	小日向のクヌギ	潮沢	平成20年10月29日	1	本
市	穂高	市天然記念物	植物	矢原社宮地のマユミ	矢原	平成21年9月25日	1	本
市	穂高	市無形民俗文化財	芸能	穂高神社のお奉射神事	穂高 区	平成21年9月25日	1	件
市	豊科	市無形民俗文化財	信仰	福俵	成相	平成21年9月25日	1	件

区分	地域	種別	種別内容	文化財名称	地区名	指定年月日	員数	単位
市	豊科	市無形民俗文化財	信仰	福俵	新田	平成21年9月25日	1	件
市	三郷	市無形民俗文化財	芸能	熊野神社のお船祭り	中萱	平成21年9月25日	1	件
市	三郷	市無形民俗文化財	芸能	野沢祭りばやし	野沢	平成21年9月25日	1	件
市	三郷	市無形民俗文化財	芸能	住吉神社のお船祭り	楡	平成21年9月25日	1	件
市	豊科	市無形民俗文化財	芸能	田沢神明宮奉納獅子舞	田沢	平成21年9月25日	1	件
市	豊科	市無形民俗文化財	芸能	重柳八幡宮祭り舟	重柳	平成21年9月25日	1	件
市	穂高	市無形民俗文化財	信仰	穂高神社式年遷座祭	穂高区	平成21年9月25日	1	件
市	三郷	市無形民俗文化財	芸能	上長尾の獅子舞	上長尾	平成22年3月26日	1	件
市	明科	市無形民俗文化財	芸能	潮神明宮の柴舟と人形飾り物	潮	平成22年3月26日	1	件
市	三郷	市無形民俗文化財	芸能	荻原神社のお船祭り	荻原	平成24年11月26日	1	件
市	堀金	市無形民俗文化財	芸能	岩原山神社のお舟祭り	岩原	平成24年11月26日	1	件
市	穂高	市有形文化財	書跡・典籍・古文書	満願寺の古文書	牧※4	令和2年8月25日	22	点

※1は安曇野市穂高郷土資料館蔵

※2は安曇野市文化財資料センター蔵

※3は安曇野市旧三郷民俗資料館蔵

※4は安曇野市文書館蔵

安曇野市内の指定等文化財総数（令和3年4月現在）

区分	件数
国指定	7件
国登録	10箇所
県指定	22件
市指定	157件



---

# 資料編

---

# 1 教育委員会関係委員名簿

## 目次

委員会等	担当部署	ページ
安曇野市コミュニティスクール（ACS）地域教育協議会	学校教育課 学校教育係	81
安曇野市いじめ不登校問題対策連絡協議会	学校教育課 教育指導室	82
安曇野市心身障がい児就学相談委員会	学校教育課 教育指導室	83
安曇野市学校給食センター運営委員会	学校教育課 学校給食担当	83
安曇野市生涯学習推進市民会議	生涯学習課 社会教育担当	83
安曇野市社会教育委員	生涯学習課 社会教育担当	84
安曇野市青少年センター運営委員会	生涯学習課 社会教育担当	84
安曇野市公民館運営審議会	生涯学習課 社会教育担当	84
安曇野市スポーツ推進委員会	生涯学習課 スポーツ推進担当	85
安曇野市スポーツ推進審議会	生涯学習課 スポーツ推進担当	85
安曇野市美術資料等選定委員会	文化課 文化振興担当	85
安曇野市博物館協議会	文化課 文化振興担当	86
安曇野市文化財保護審議会	文化課 文化財保護係	86
安曇野市文化財調査委員会	文化課 文化財保護係	86
安曇野市誌編さん委員会	文化課 博物館係	87
安曇野市文書館運営審議会	文化課 博物館係	87
安曇野市図書館協議会	文化課 図書館係	87

※本名簿は令和3年4月1日を基準日としています。（ただし、安曇野市コミュニティスクール（ACS）地域教育協議会については委嘱日に合わせ、令和3年5月7日を基準日としています。）

## 安曇野市コミュニティスクール（ACS）地域教育協議会

根拠法令：安曇野市コミュニティスクール事業実施要綱（教育部 学校教育課 学校教育係）

任 期：令和3年5月7日から令和4年3月31日まで

活動内容：学校の運営と安全に関する事項について協議を行い、学校の自己評価と改善策についての評価、助言等を行う。

### （1）地域教育協議会名：豊科（豊科南中学校区）

氏 名	選出区分	氏 名	選出区分
會田 義昭	学校関係者	佐藤百合子	地域コーディネーター
早川 正美	学校関係者	手塚 達也	PTA 代表者
北森 茂	区長代表者	藤原加奈恵	PTA 代表者
大原 一人	地域コーディネーター	鈴木 桂子	その他教育委員会が必要と認めた者
平林 栄司	地域コーディネーター		

### （2）地域教育協議会名：豊科（豊科北中学校区）

氏 名	選出区分	氏 名	選出区分
麻田 記良	学校関係者	山田 洋一	地域コーディネーター
志村 昌之	学校関係者	佐藤 厚彦	地域コーディネーター
内川 雅信	学校関係者	丸山 征南	地域コーディネーター
鈴木 清文	区長代表者	唐澤 誠	PTA 代表者
百瀬 陽子	区長代表者	平林 浩幸	PTA 代表者
丸山 紀子	地域コーディネーター	北澤 康央	PTA 代表者
三浦 好子	地域コーディネーター	臼井 知	その他教育委員会が必要と認めた者
長崎 康成	地域コーディネーター		

### （3）地域教育協議会名：穂高（穂高東中学校区）

氏 名	選出区分	氏 名	選出区分
山崎 光信	学校関係者	荒深たつ子	地域コーディネーター
松下 玲	学校関係者	中澤みどり	地域コーディネーター
松尾 修	学校関係者	小林 永治	PTA 代表者
守屋 道則	区長代表者	姜 智允	PTA 代表者
望月 穩照	区長代表者	所 太久馬	PTA 代表者
柳川 哲郎	地域コーディネーター	清水 祥二	その他教育委員会が必要と認めた者
望月 文規	地域コーディネーター		

### （4）地域教育協議会名：穂高（穂高西中学校区）

氏 名	選出区分	氏 名	選出区分
小松 幹	学校関係者	有賀喜美子	地域コーディネーター
濱野 久	学校関係者	田村 素子	PTA 代表者
堀内 政文	区長代表者	林 真一郎	PTA 代表者
竹内 悦子	地域コーディネーター	中田 光男	その他教育委員会が必要と認めた者
赤沼美奈子	地域コーディネーター		

(5) 地域教育協議会名：三郷

氏名	選出区分	氏名	選出区分
西川 友人	学校関係者	藤松 伸二郎	地域コーディネーター
沓掛 隆	学校関係者	三澤 晴男	地域コーディネーター
山崎 正浩	区長代表者	神谷 貴彦	PTA 代表者
山岸 彰	地域コーディネーター	小松 未知	PTA 代表者
伊藤可主也	地域コーディネーター	二木 治樹	その他教育委員会が必要と認めた者
布山 清保	地域コーディネーター		

(6) 地域教育協議会名：堀金

氏名	選出区分	氏名	選出区分
内山 一好	学校関係者	内田 浩志	地域コーディネーター
堀金 猛	学校関係者	山口 敏夫	地域コーディネーター
安部 直志	区長代表者	棚橋 輝彦	PTA 代表者
平倉 重則	地域コーディネーター	三枝 節子	PTA 代表者
猿田みさ子	地域コーディネーター	内田 伸二	その他教育委員会が必要と認めた者

(7) 地域教育協議会名：明科

氏名	選出区分	氏名	選出区分
両澤 宏樹	学校関係者	丸山恭一郎	地域コーディネーター
高野 恵理	学校関係者	山崎 芳實	地域コーディネーター
小林 俊子	学校関係者	丸山 貴弘	PTA 代表者
石田喜傳治	区長代表者	宮島 まなみ	PTA 代表者
藤原 三男	区長代表者	黒野 宗治	PTA 代表者
加々美加美雄	地域コーディネーター	坂楨 邦章	その他教育委員会が必要と認めた者
幅 修一	地域コーディネーター		

**安曇野市いじめ不登校問題対策連絡協議会**

根拠法令：安曇野市いじめ不登校問題対策連絡協議会設置要綱（教育部 学校教育課 教育指導室）

任期：令和2年4月1日から令和4年3月31日まで

活動内容：いじめ及び不登校（以下「いじめ等」）の克服に向けて、学校・地域・関係機関等が連携を図り、いじめ等の防止及び早期発見・早期対応の取り組みをより実効的なものとする。

氏名	選出区分	氏名	選出区分
◎橋渡 勝也	教育長	竹内 幸浩	教育関係者
青柳 和義	福祉関係者	小平 伴紀	教育関係者
大宮 剛	福祉関係者	塩野 治幸	教育関係者
赤羽 史夫	警察関係者	土肥 美香	教育関係者
向山 啓二郎	PTA 関係者	矢口 順一	行政関係者
山崎 光信	教育関係者	財津 達弥	行政関係者
松尾 修	教育関係者	中楨 紀人	学識経験者

◎会長



## 安曇野市心身障がい児就学相談委員会

根拠法令：安曇野市心身障害児就学相談委員会規則（教育部 学校教育課 教育指導室）

任 期：令和2年4月1日から令和4年3月31日まで

活動内容：心身に障がいのある幼児、学齢児童及び学齢生徒の適正な就学の相談を行う。

氏 名	選出区分	氏 名	選出区分
◎上條 高明	学識経験者	丸山 秀子	特別支援教育担当者
渡邊 恵	学識経験者	中村 智昭	特別支援教育担当者
田中 保子	学識経験者	田尻 直樹	特別支援教育担当者
小出 千広	学識経験者	橋詰 恩	特別支援教育担当者
藤森 茂	専門医	遠藤あゆみ	特別支援教育担当者
三澤 由佳	専門医	町田 和	保育所及び幼稚園の長
小池 明美	特別支援教育担当者	佐々木真貴	保育所及び幼稚園の長
○高野 恵理	特別支援教育担当者	松井由美子	その他教育委員会が必要と認める者
小林 俊子	特別支援教育担当者	松澤知佐江	その他教育委員会が必要と認める者

◎会長 ○副会長

## 安曇野市学校給食センター運営委員会

根拠法令：安曇野市学校給食センター条例、安曇野市学校給食センター運営委員会規則（教育部 学校教育課 学校給食担当）

任 期：令和3年4月1日から令和4年3月31日まで

活動内容：学校給食センターの運営を適性かつ円滑に運営するため、学校給食の重要事項を審議する。

氏 名	選出区分	氏 名	選出区分
◎内山 一好	小学校長代表	油井 稔	PTA 代表
○横内理恵子	教育委員代表	久保田捺子	PTA 代表
堀金 猛	中学校長代表	嶼田奈麻美	PTA 代表
△常田 淳一	PTA 代表	須澤 大知	学校医代表
△高橋 玲香	PTA 代表	横林 和彦	薬剤師代表

◎委員長 ○副委員長 △監事

## 安曇野市生涯学習推進市民会議

根拠法令：安曇野市生涯学習推進市民会議設置要綱（教育部 生涯学習課 社会教育担当）

任 期：令和2年4月1日から令和4年3月31日まで

活動内容：安曇野市生涯学習推進計画の推進及び取組状況の点検、評価等を行う。

氏 名	選出区分	氏 名	選出区分
○高橋みち子	社会教育関係者	千國 寛一	社会教育関係者
山崎 浩	社会教育関係者	山崎 敦子	学校教育関係者
鳥羽 将司	社会教育関係者	猿田みさ子	社会教育関係者
荻原 義重	学校教育関係者	丸山 明男	社会教育関係者
筒井 年恵	学校教育関係者	浅見 郁子	社会教育関係者
柿本 豊	社会教育関係者	◎幅 修一	学校教育関係者

◎会長 ○副会長

## 安曇野市社会教育委員

根拠法令：安曇野市社会教育委員設置条例（教育部 生涯学習課 社会教育担当）

任 期：令和2年4月1日から令和4年3月31日まで

活動内容：社会教育に関し教育長を経て教育委員会に助言するため、社会教育に関する諸計画立案や教育委員会の諮問に応じ意見を述べること、職務を行うために必要な研究調査などを行う。

氏 名	選出区分	氏 名	選出区分
○高橋みち子	社会教育関係者	千國 寛一	社会教育関係者
山崎 浩	社会教育関係者	山崎 敦子	学校教育関係者
鳥羽 将司	社会教育関係者	猿田みさ子	社会教育関係者
荻原 義重	学校教育関係者	丸山 明男	社会教育関係者
筒井 年恵	学校教育関係者	浅見 郁子	社会教育関係者
柿本 豊	社会教育関係者	◎幅 修一	学校教育関係者

◎議長 ○副議長

## 安曇野市青少年センター運営委員会

根拠法令：安曇野市青少年センター設置要綱（教育部 生涯学習課 社会教育担当）

任 期：令和2年4月1日から令和4年3月31日まで

活動内容：青少年健全育成のための広報、啓発や社会環境浄化等のための企画、運営を行うとともに、青少年健全育成協力店への参加促進を図る。

氏 名	選出区分	氏 名	選出区分
佐原 悦司	青少年健全育成団体関係者	市川 節子	青少年健全育成団体関係者
◎竹内 悦子	青少年健全育成団体関係者	丸山みどり	青少年健全育成団体関係者
塩原 幹男	青少年健全育成団体関係者	○伊藤可主也	青少年健全育成団体関係者
丸山 繁子	青少年健全育成団体関係者	小林富士夫	青少年健全育成団体関係者
勝野 富貴子	青少年健全育成団体関係者	降旗 幸子	青少年健全育成団体関係者
百瀬 陽子	青少年健全育成団体関係者	三好さき子	青少年健全育成団体関係者

◎会長 ○副会長

## 安曇野市公民館運営審議会

根拠法令：安曇野市公民館条例（教育部 生涯学習課 社会教育担当）

任 期：令和2年4月1日から令和4年3月31日まで

活動内容：館長の諮問に応じ、公民館における各種の事業の企画実施につき調査審議するものとする。

氏 名	選出区分	氏 名	選出区分
◎羽重 暁雄	社会教育の関係者	関 晏弘	社会教育の関係者
安藤登志子	社会教育の関係者	高橋 清美	社会教育の関係者
狭間 政信	社会教育の関係者	佐々木重昭	社会教育の関係者
西川 則子	社会教育の関係者	栗幅 宣吉	家庭教育の向上に資する活動を行う者
神谷 哲彦	学校教育の関係者	三好さき子	社会教育の関係者
望月 芳雄	社会教育の関係者	○田中 吉弘	社会教育の関係者
鈴木 敏雄	社会教育の関係者	◎会長 ○副会長	

## 安曇野市スポーツ推進委員会

根拠法令：安曇野市スポーツ推進委員に関する規則（教育部 生涯学習課 スポーツ推進担当）

任 期：令和2年4月1日から令和4年3月31日まで

活動内容：スポーツ推進事業の実施、連絡調整及び市民に対しスポーツに関する指導・助言を行う。

氏 名	地 域	氏 名	地 域	氏 名	地 域
◎松田 久雄	三郷	水口 朋巳	穂高	下川 充弘	堀金
○赤羽 利夫	明科	細野 築三	穂高	浅野 昌也	堀金
△古畑やよい	堀金	二見 里香	穂高	加々美真弓	堀金
望月 健保	豊科	巢山 敦子	穂高	一志 裕之	堀金
丸山 義春	豊科	越原 範子	穂高	井澤 大成	堀金
望月 武晴	豊科	布山まゆみ	三郷	遠藤 正美	明科
逢澤 玲子	豊科	久根下直敏	三郷	丸山 繁	明科
増澤 健	豊科	岡里 正成	三郷	石田 和子	明科
石川 貴恵	豊科	斉藤ゆう子	三郷	丸山 俊樹	明科
眞嶋 善昭	穂高	丸山 美樹	三郷	小林 忍	明科

◎会長 ○副会長 △女性代表

## 安曇野市スポーツ推進審議会

根拠法令：安曇野市スポーツ推進審議会条例（教育部 生涯学習課 スポーツ推進担当）

任 期：令和2年9月1日から令和4年8月31日まで

活動内容：安曇野市教育委員会の諮問に応じて、スポーツの推進に関する重要事項について調査審議し、これらの事項に関して教育委員会に建議する。

氏 名	選出区分	氏 名	選出区分
◎赤羽 高明	スポーツに関する学識経験	小林可奈子	スポーツに関する学識経験
加々美浩一	スポーツに関する学識経験	古川 節雄	関係行政機関の職員
松田 久雄	スポーツに関する学識経験	西村健太郎	関係行政機関の職員
湯本 度	スポーツに関する学識経験	西川 友人	教育委員会が特に必要と認める者
布山まゆみ	スポーツに関する学識経験	藤森 康友	教育委員会が特に必要と認める者
臼井 良臣	スポーツに関する学識経験	千國 寛一	教育委員会が特に必要と認める者
○古澤 栄一	スポーツに関する学識経験	赤羽 敦子	教育委員会が特に必要と認める者
小林いず子	スポーツに関する学識経験	◎会長 ○副会長	

## 安曇野市美術資料等選定委員会

根拠法令：安曇野市博物館条例（教育部 文化課 文化振興担当）

任 期：令和2年4月1日から令和4年3月31日

活動内容：博物館資料を適正かつ円滑に収集するため、安曇野市豊科近代美術館、安曇野高橋節郎記念美術館及び田淵行男記念館において収集する美術作品及び美術に関する資料選定及び評価に関することを審議する。

氏 名	選出区分	氏 名	選出区分
◎笹本 正治	学識経験者	岸野 圭作	学識経験者
伊藤 正大	学識経験者	○大竹 永明	学識経験者
征矢野久茂	学識経験者	◎会長 ○副会長	

## 安曇野市博物館協議会

根拠法令：安曇野市博物館条例（教育部 文化課 文化振興担当）

任 期：令和2年4月1日から令和4年3月31日

活動内容：博物館法第20条に基づき、博物館の運営に関し館長の諮問に応ずるとともに、館長に対して意見を述べる。

氏 名	選出区分	氏 名	選出区分
保科 潔	学校教育の関係者	金井 直	学識経験者
○百瀬 新治	社会教育の関係者	◎笹本 正治	学識経験者
細野 理恵	社会教育の関係者	高原 正文	学識経験者
宇田川理佳	家庭教育の向上に資する活動を行う者	伊藤 節雄	学識経験者
須之部 大	学識経験者	古川 政明	公募

◎会長 ○副会長

## 安曇野市文化財保護審議会

根拠法令：安曇野市文化財保護条例（教育部 文化課 文化財保護係）

任 期：令和2年4月1日から令和4年3月31日まで

活動内容：安曇野市教育委員会の諮問に応じて、文化財の保存及び活用に関する重要事項について調査審議し、これらの事項に関し教育委員会に建議する。

氏 名	選出区分
○大澤 慶哲	文化財に関する学識を有する者（郷土史全般）
倉石あつ子	文化財に関する学識を有する者（民俗学）
梅干野成央	文化財に関する学識を有する者（建築学）
松田 貴子	文化財に関する学識を有する者（自然）
◎百瀬 新治	文化財に関する学識を有する者（考古学）

◎会長 ○職務代理者

## 安曇野市文化財調査委員会

根拠法令：安曇野市文化財保護条例（教育部 文化課 文化財保護係）

任 期：令和3年5月1日から令和5年4月30日まで

活動内容：文化財の適正な把握を行うため、文化財調査、文化財パトロールを実施する。

氏 名	選出区分
吉田 泰	文化財に関し優れた見識を有する者
古川 幸男	文化財に関し優れた見識を有する者
伊藤 信一	文化財に関し優れた見識を有する者
高松 伸幸	文化財に関し優れた見識を有する者
小穴金三郎	文化財に関し優れた見識を有する者
降旗 政人	文化財に関し優れた見識を有する者
久津間 茂	文化財に関し優れた見識を有する者
山口 裕	文化財に関し優れた見識を有する者
池上 勝三	文化財に関し優れた見識を有する者
寶 喜吉	文化財に関し優れた見識を有する者

## 安曇野市誌編さん委員会

根拠法令：安曇野市誌編さん委員会設置要綱（教育部 文化課 博物館係）

任 期：令和2年7月30日から任務の終了まで

活動内容：市誌編さんの基本方針、編集方針、事業推進に関して助言等を行う。

氏 名	選出区分	氏 名	選出区分
笹本 正治	学識を有する者	上角久仁夫	学識を有する者
○倉石あつ子	学識を有する者	宮崎 崇徳	学識を有する者
◎小松 芳郎	学識を有する者	高原 正文	学識を有する者
梅干野成央	学識を有する者	堀金 猛	学識を有する者

◎会長 ○副会長

## 安曇野市文書館運営審議会

法令根拠：安曇野市文書館条例（教育部 文化課 博物館係）

任 期：令和3年4月1日から令和5年3月31日まで

活動内容：文書館において収集する公文書等の選定及び廃棄に関することや、文書館の運営管理に関することについて審議する。

氏 名	選出区分
小宮山 敏和	公文書等に関する学識を有する者
◎小松 芳郎	公文書等に関する学識を有する者
瀬畑 源	公文書等に関する学識を有する者
高原 正文	公文書等に関する学識を有する者
○曾根原孝和	公文書等に関する学識を有する者

◎会長 ○会長職務代理

## 安曇野市図書館協議会

法令根拠：図書館法、安曇野市図書館条例（教育部 文化課 図書館係）

任 期：令和2年7月1日から令和4年6月30日

活動内容：図書館運営に関し館長の諮問に応ずるとともに、図書館の行う図書館奉仕につき、館長に対して意見を述べる。

氏 名	選出区分	氏 名	選出区分
松下 玲	学校教育の関係者	小田登茂子	学識経験者
鬼塚 千春	学校教育の関係者	鈴木 研一	学識経験者
◎初谷 大子	社会教育の関係者	○小笠原教明	学識経験者
田守 明子	社会教育の関係者	福田 美弥	学識経験者
古川 政明	家庭教育の向上に資する活動を行う者	鈴木 健司	学識経験者
樋口 嘉一	学識経験者	黒澤 哲	学識経験者

◎会長 ○副会長



からだを動かし、頭で考え、心に感ずる\*  
“たくましい安曇野の子ども”

未来を担う  
安曇野市の宝

\*文芸評論家・作家 臼井吉見（1905-1987 安曇野市）の講演「中学生諸君に望む」（1967）から

＜教育理念＞ 子どもが健やかに育ち、生涯を通じて学び合い、文化を創り育むまちを築きます。 安曇野市教育大綱（H30.12.18 総合教育会議で決定）

— 願う 児童生徒、教師、学校の姿 —

**自ら動く児童生徒**

- ・自ら判断し行動する児童生徒
- ・自信をもって自己を表出する児童生徒

**学び続ける教師**

- ・豊かな発想でのびのびと自らを高める教師
- ・明るく元気に、笑顔で子どもの前に立つ教師

**地域へ飛び出す—地域との連携を強める学校**

- ・地域の“ひと・もの・こと”と積極的なかかわりを持ち、特色ある豊かな学習を展開する学校

家庭・地域

校長会・教頭会・教育会・退職校長会・県立特別支援学校・市内県立四高校長会・市PTA連合会 教育関係七団体

**市内全校で取り組む内容**

- (1) 電子黒板や一人1台端末を活用した授業づくり ICT機器を活用した主体的に学ぶ学習の展開
- (2) 健康増進、体を動かす機会の創出 「手作りお弁当の日」の実施、自力登下校の促進
- (3) 郷土への愛着や誇りの醸成 地域学習の充実、安曇野市歌・あづみの健康体操の普及
- (4) 共生社会への基盤づくり 副学籍の活用と交流及び共同学習の推進
- (5) 連携と交流 幼保小中高の連携強化、民間施設との関係強化、ボランティア会の立ち上げ
- (6) 健全育成 「情報機器の運用規定やルールづくり」と心身の健康被害防止啓発
- (7) 命・人権の尊重 新型コロナウイルス感染症対策と人権教育の推進、交通事故OPD以外の強化

幼稚園・認定こども園など

**市研究指定校**

- (1) 「明科中学校区における小中一貫教育」（2年次）…明北小・明南小・明科中
- (2) 「ICT機器を積極的に活用した授業づくり」（新規）…豊科北小・穂高北小・穂高東中
- (3) 「国型コミュニティ・スクール移行に向けた体制づくり」（新規）…堀金小・堀金中

県教育委員会・中信教育事務所

“たくましい安曇野の子ども”を目指す安曇野市立小中学校の将来構想（案）

重点① コミュニティスクールの活性化 ② 小中一貫教育の導入 ③ 「あづみの安曇野の時間(仮称)」の創設

※令和3年度内に策定予定

ACS 地域教育協議会・学校応援隊

安曇野市・安曇野市教育委員会（学校教育課・文化課・生涯学習課）

3 令和3年度安曇野市コミュニティスクール（ACS）グランドデザイン

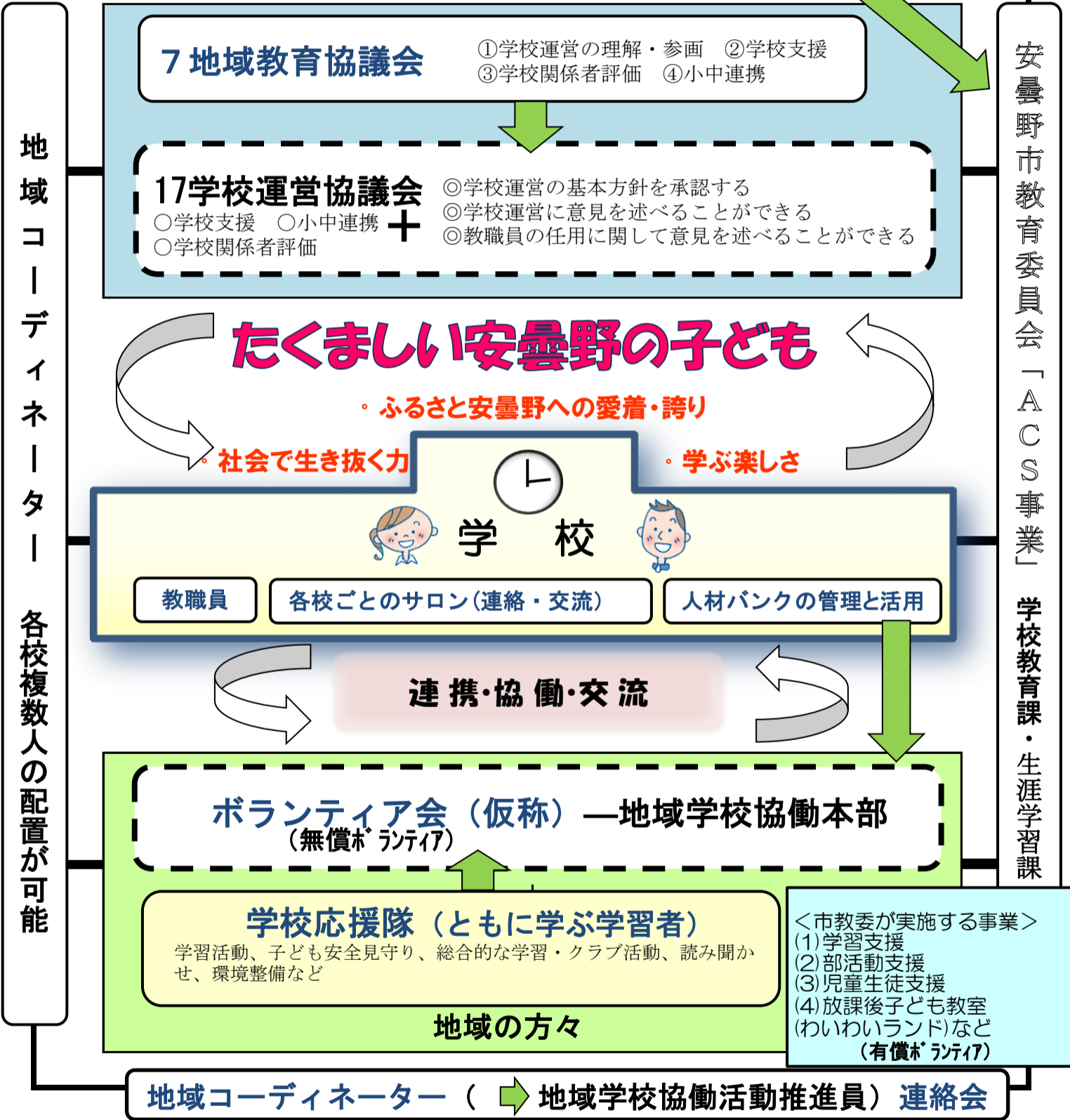


令和3年度  
安曇野市コミュニティスクール(ACS)  
グランドデザイン

安曇野市教育委員会

R3年度末までに移行  
する新体制の構想

**実行委員会**  
・学校支援体制全般  
・研修会の開催  
・事業評価



・関連調整組織 (中学校部活動運営委員会, キャリア教育支援委員会)

[歩み]H21～安曇野市学校支援地域本部事業としてスタートし、H26～安曇野市スクールサポート事業、H29～ACS事業と名称を変え充実を図ってきた。今後、「地方教育行政の組織及び運営に関する法律第47条の6」(H29.4施行)による学校運営協議会制度を導入したコミュニティ・スクールへの移行を準備が整ったところから行い、R3年度末までにすべての学校での実施を目指す。

## 4 安曇野市公民館の理念

平成 27 年 10 月 26 日 制定

### 安曇野市公民館の理念

安曇野市公民館は、社会教育法第 20 条で定める「市民の生活文化の振興と社会福祉の増進に寄与する」目的を達成するため『安曇野市公民館の理念』を制定し、地域の社会教育機関としての役割を明確にします。

この理念の下、安曇野市公民館は常に地域住民の交流と学習の場としてあり続け、館長並びに職員は時代に即した運営を展開します。

#### 1 地域づくりを地区公民館とともに進めます。

市民に最も身近な公民館は、自治公民館である地区公民館です。地域づくりは、そこに住む人々が集い交流することから始まります。

安曇野市公民館は、地区公民館と協力して地域づくりを進めます。

#### 2 地域のつなぎ役として、各種団体と連携し交流を進めます。

地域には、様々な団体やグループがあります。それらが交流することで、新たな仲間や活動が生まれます。

安曇野市公民館は、各種団体などの育成とコーディネーターを務め、地域内の交流を進めます。

#### 3 事業の継続性を大事にしながら、時代に即したものに発展させます。

公民館には、長い間親しまれ、地域の特性を生かした事業が数多くあります。積み重ねた事業は、市民の貴重な財産や思い出となり、地域の絆を深めます。

安曇野市公民館は、地域と人づくりに貢献する継続事業を大切にしつつ、時代に沿ったものへと展開します。

#### 4 市民に最も身近な生涯学習活動の場を提供します。

市民が自らの意思に基づいて行う学習活動は、生きがいとなり、住みよい地域社会の創造に繋がります。

安曇野市公民館は、市民が生涯学習をいつでも気軽にできる場と情報の提供に努めます。

社会教育法（昭和 24 年法律第 207 号）

（目的）

第 20 条 公民館は、市町村その他一定区域内の住民のために、実際生活に即する教育、学術及び文化に関する各種の事業を行い、もって住民の教養の向上、健康の増進、情操の純化を図り、生活文化の振興、社会福祉の増進に寄与することを目的とする。



## 解説 2 表紙写真

### 吉野荒井堂の大銀杏（市天然記念物）

吉野区にある荒井堂の大銀杏は、樹高約 33m、胸高直径約 2.3m と言われる大樹です。黄葉すると、その姿は遠くからでも目立つため、目にした方も多いかもかもしれません。養蚕業の盛んであった大正時代には、この大樹に幟竿<sup>はたさお</sup>を結わえ、白旗は晴れ、赤旗は曇り、青旗は雨として、天気予報を知らせたと言われています。現在でも、地域の方々に親しまれ、大切にされている大樹です。

## 令和 3 年度 安曇野市教育要覧

編集 安曇野市教育委員会

発行 安曇野市教育委員会

安曇野市豊科 6000 番地

令和 3 年 8 月発行

TEL 0263-71-2223 FAX 0263-71-2338

安曇野市ホームページ

<http://www.city.azumino.nagano.jp/>